

ISTORIA AUTOMOBILULUI ÎN PERIOADA ANILOR 1893 — 1934, PREZENTATĂ ÎN MUZEUL NAȚIONAL TEHNIC DIN PRAGA

ing. D. POPESCU

Cu ocazia unei călătorii făcute în cursul lunii aprilie a anului trecut în R. S. Cehoslovacia, am avut prilejul de a vizita Muzeul Tehnic din Praga.

Situat într-o clădire impunătoare din str. Kostelni nr. 42, muzeul are numeroase secții tehnice, științifice și tehnico-istorice (Astronomic, Fotografie, Cinematografie etc), înzestrate cu exponate de mare valoare, prezentate în mod cronologic, în evoluția lor, după principii muzeistice moderne.

Printre secțiile a căror vizitare este deosebit de instructivă, un loc aparte îl deține secția automobilelor vechi, amplasată la parterul clădirii. Aici, pe o suprafață de cea 1 600 mp. sînt expuse 15 automobile vechi, originale, care prin modul cum sînt prezentate dau o imagine vie a procesului de evoluție, perfecționare și modernizare a automobilului.

Am dorit să ne folosim și de faptul că muzeul editează niște fotografii foarte izbutite, pentru a prezenta cititorilor „Revistei muzeelor” atrăgătoare secție de istorie a automobilului, pe exponate.

Primul exponat este o trăsură-automobil marca „Benz Victoria”, construită la Mannheim (Germania), în anul 1893, echipată cu un motor de 4 C.P., cu o turație de 400 rot/min, avînd o greutate de 650 kg și putînd dezvolta o viteză maximă de 20 km/h (foto 1).

Din anul 1897, există o trăsură-automobil marca „Prezident”, construită la fabrica „Tatra” din Cehoslovacia. Este echipată cu un motor Benz, cu 2 cilindri, dezvoltînd o viteză maximă de 20 km/h. Nu are diferențial, iar roțile sînt prevăzute cu benzi de cauciuc (foto 2).

O trăsură marca „Decauville” (Franța), construită în anul 1893, pentru două locuri. Este echipată cu un motor de 3,5 C.P., cu o turație de 1 300 rot/min, avînd o capacitate cilindrică de 618 cm cubi. Motorul este prevăzut cu radiator pentru răcirea apei. Are diferențial, iar roțile sînt echipate cu cauciucuri balon (foto 3).

Foto 1



Un automobil marca „De Dion Bouton” (Franța), datînd din anul 1899, construit pentru două locuri. Este echipat cu un motor de 402 cm cubi, dezvoltînd o viteză de 35 km/h, avînd un consum de benzină de 5 litri la 100 km. Motorul este prevăzut cu radiator pentru răcirea apei. Automobilul posedă diferențial, iar roțile sînt echipate cu cauciucuri balon. Mai posedă 4 faruri, unul amplasat în fața motorului, două în părțile laterale (dreapta și stînga) ale volanului și unul, de semnălizare, situat la spate (foto 4).

Un automobil marca Kopřivnice „Tatra”, fabricat în Cehoslovacia în anul 1899—1900. Este construit pentru două locuri, amplasate în față, motorul și rezervorul de apă pentru răcire fiind situate în spate. Motorul de 18 C.P. și 1 800 rot/min, cu carburator îi permite, funcționînd în regim normal, să atingă o viteză de 100 km/h. Nu are

diferențial, fiind prevăzut cu lanț ca de bicicletă. Este decapotabil, roțile au spițe și sint echipate cu pneuri (foto. 5).

Un automobil marca „Oldsmobile” — Curved Dash — fabricat în S.U.A. în anul 1901. Este de tip deschis (fără capotă), avind două locuri. Roțile, atât cele din față cit și cele din spate, au spițe și pneuri și sint protejate de aripi. Motorul, amplasat în față, funcționează în 4 timpi și dezvoltă o viteză de maximum 35 km/h (foto 6).

Un automobil marca „White”, construit în S.U.A., în orașul Cleveland, statul Ohio, în anul 1904. Este de tip deschis, avind patru locuri. Roțile cu spițe sint echipate cu pneuri, fiind protejate de aripi metalice. Motorul în 4 timpi are o putere de 10 C.P., cu o turație de 400 ture/min. Realizează o viteză maximă de 65 km/h (foto 7).

O trăsură-automobil marca „Laurin & Klement” tip Azr 1905—1906, construită în Cehoslovacia, echipată cu un motor „Skoda” de 7 C.P., dezvoltind o viteză maximă de 40 km/h. Este de tip decapotabil, avind două locuri. Roțile, prevăzute cu spițe, sint echipate cu pneuri. Are patru faruri, două montate în fața motorului și două în părțile laterale ale volanului (foto 8).

Un automobil-cupeu (autoturism) pentru 4 locuri, marca „Velox” (Prahă-Karlin), construită în Cehoslovacia în anul 1906. Este echipat cu un motor de 10 C.P. Posedă diferențial. Dezvoltă o viteză maximă de 50 km/h. Roțile, cu spițe, sint încălțate cu pneuri, fiind protejate cu aripi de lemn (foto 9).

Un automobil marca „Piccolo”, datind din anul 1906, construit în Apolda (Thuringia) — Germania, de firma A. Ruppe Sohn. Este de tip decapotabil, pentru două locuri, fiind echipat cu un motor de 6 C.P., dezvoltind o viteză maximă de 35 km/v. Roțile au spițe și pneuri (foto 10).

Un automobil marca „Renault” AX, fabricat în Franța (Billancourt), în anul 1909, fiind de tip deschis, pentru două locuri. Este echipat cu un motor de 14 C.P., cu o turație de 1 600 rot/min. Realizează

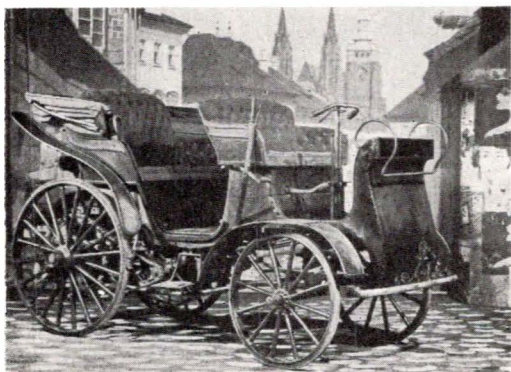


Foto 2

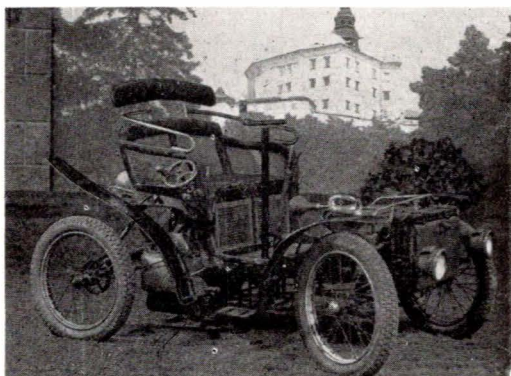


Foto 3

Foto 4

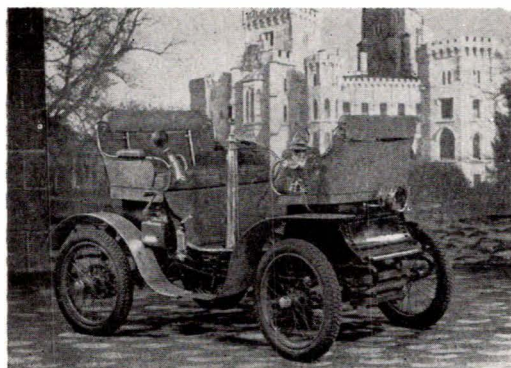


Foto 5

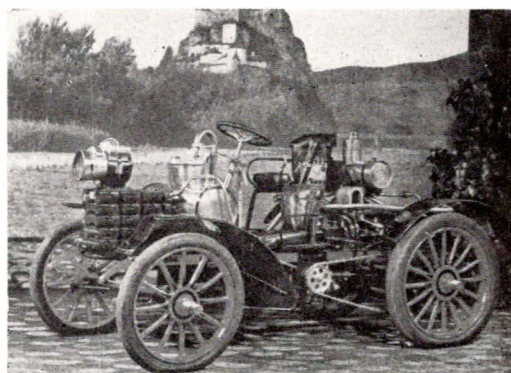




Foto 6

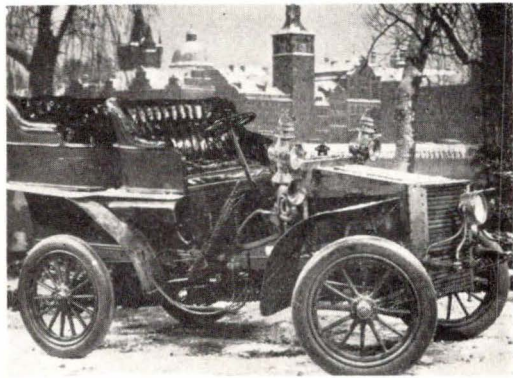


Foto 7



Foto 8

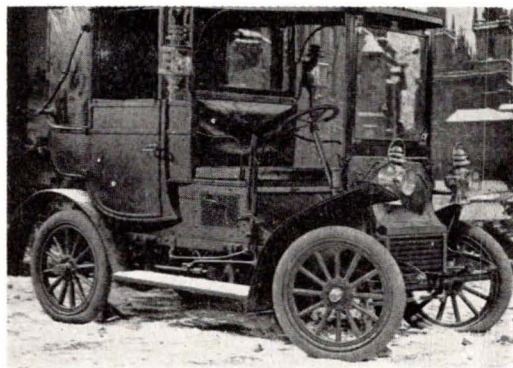


Foto 9

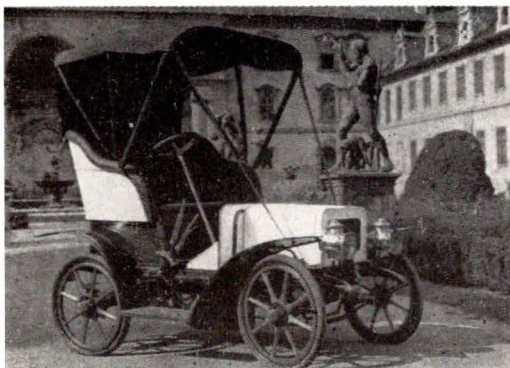


Foto 10

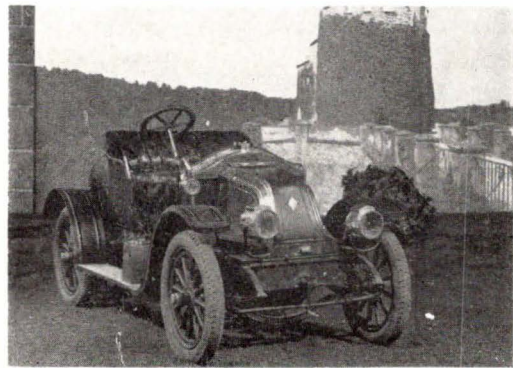


Foto 11

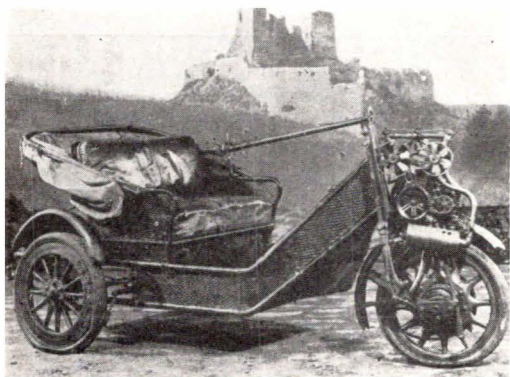


Foto 12

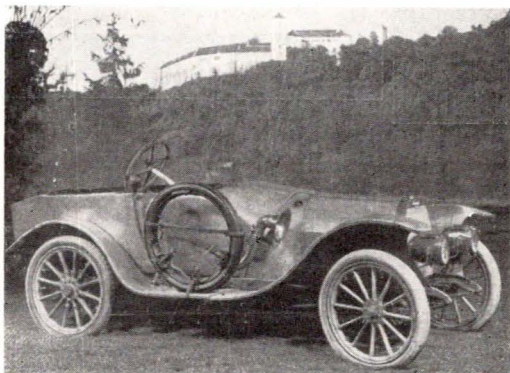


Foto 13

o viteză maximă de 65 km/h. Roțile sînt cu spițe și pneuri. Are 3 faruri, două în față și unul în dreptul volanului (foto 11).

Un automobil marca „Phänomobil”, executat de firma G. Müller din Germania, în anul 1910. Este o execuție interesantă. Motorul de 8 C.P., cu o turație de 1 450 rot/min. este amplasat în față, nefiind acoperit. Mașina este de tip decapotabil și are două locuri. Roțile sînt prevăzute cu spițe groase și echipate cu pneuri (foto 12).

Un automobil de sport marca „Bugatti” tip 13, construit în Franța în anul 1912, avînd 4 locuri. Este echipat cu un motor de 14 C.P. cu o turație de 2 800 rot/min și poate realiza o viteză maximă de 95 km/h. Greutatea totală a mașinii este de 680 kg. Roțile, protejate de apărători metalice, au spițe groase și sînt echipate cu pneuri (foto 13).

Un automobil marca „Tatra”, fabricat în Cehoslovacia în anul 1923. Automobilul este decapotabil, roțile (atît cele din față, cît și cele din spate) sînt pline (fără spițe), fiind echipate cu pneuri. Motorul în 4 timpi, de 11–12 C.P., cu o turație de 2 800 rot/min, dezvoltă o viteză maximă de 60–70 km/h (foto 14).

Un automobil de sport marca „Wikov” 1 500 OHC, fabricat în Cehoslovacia în anul 1912. Este echipat cu un motor în 4 timpi care, cînd este acționat cu compresor, dezvoltă o viteză maximă de 165 km/h, iar cînd nu are compresor, realizează o viteză de numai 135 km/h. Roțile sînt prevăzute cu spițe scurte fixate pe butuc și pe jantă, fiind echipate cu pneuri. Posedă diferențial și este construită pentru două locuri (foto 15).

Toate aceste mașini sînt deosebit de bine întreținute, fiind în stare de funcționare.

Un alt exponat valoros, amplasat tot în această secție, este un vagon de cale ferată, ce a aparținut familiei imperiale austro-ungare. Este un vagon-salon, cu care arhiducele Franz-Ferdinand, moștenitorul tronului Austro-Ungariei, a călătorit la 28 iunie 1914 de la Viena la Sarajevo, unde a fost asasinat de patrioții sîrbi. Cu același vagon el a fost readus la Viena pentru a fi înmormîntat.

Toate aceste exponate reprezintă o mare valoare istorică, tehnică și muzeistică, meritînd a fi văzute de toți acei care vizitează orașul Praga. Personal consider că modul cum este prezentată istoria automobilului în Muzeul Tehnic din Praga este unic, meritînd toată admirația.

Foto 14

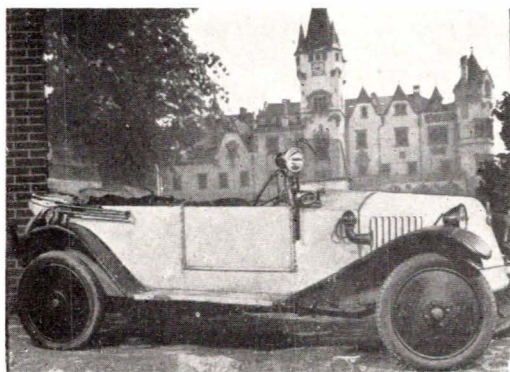


Foto 15

