

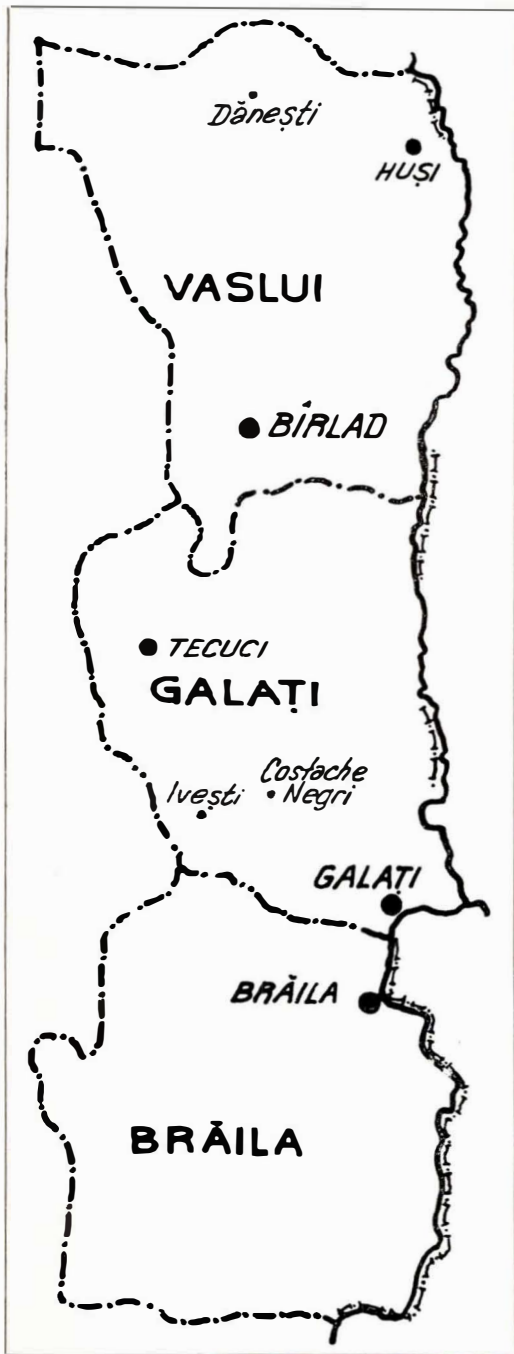
X

JUDEȚUL BRĂILA

MUZEUL BRĂILEI

Brăila, Piața Lenin nr. 3

Program de vizitare: orele 12-20; luni închis



Înființat în 1955 în clădirea din Bd. Karl Marx nr. 111, cunoscută sub numele de Hanul lui Ceapiru. În 1959, secția de istorie a muzeului a fost mutată la parterul actualei clădiri. În 1968, cu prilejul aniversării celor 600 de ani de existență documentară a orașului Brăila, muzeului i s-a afectat întregul imobil din piața Lenin nr. 3, și astfel s-a organizat Muzeul Brăilei cu secțiile: științe naturale, istorie (arheologie, modernă și contemporană), etnografie și artă plastică.

Istorie: prezintă istoria municipiului și a județului Brăila din mileniul IV î.e.n. până în prezent.

Din colecție se remarcă: ceramică din cultura Cernavoda I și Cucuteni II; piese din necropola din perioada de tranziție de la neolitic la epoca bronzului, din așezarea și necropola geto-dacică din secolul IV-III î.e.n., din necropola romană de la Șendreni, inventar de morminte aparținând populației sarmatice și cavalerilor pecenegi, materiale din așezări aparținând culturilor Dridu și Babadag, materiale din secolele XVIII și XIX, piese recuperate de la vasul turcesc „Duba-Seifi” (Barabafta) scufundat în timpul Războiului de Independență din 1877, materiale originale și fotocopii după documente ce înfățișează dezvoltarea Brăilei din 1829 și până astăzi. Pentru ilustrarea mișcării muncitorești din perioada 1868-1944 există documente originale și fotocopii.

În muzeu este rezervată o sală memorială închinată revoluționarului Hristo Botev.

Etnografie (în curs de organizare): colecția cuprinde obiecte legate de ocupațiile tradiționale

ale locuitorilor din județul Brăila: agricultură, păstorit, pescuit, fierărit (obiecte legate de tradiția veche a căruții brăilene); ocupații casnice (urzit și țesut); reconstituirea unei locuințe specifice, cu ținda și odaia de oaspeți; în curtea muzeului se va organiza o expoziție etnografică în aer liber.

Artă plastică. Pe baza pinacotecii orașului, în 1952 s-a organizat Muzeul de artă al orașului, iar în 1968 devine secția de artă a Muzeului Brăilei.

Colecția cuprinde lucrări de C. Lecca, Th. Aman, N. Grigorescu, Arthur Verona, Th. Pallady, D. Ghiță, N. Dărăscu, Lucia Bălăcescu-Demetriad, Al. Ciucurencu, H. Catargi, Octav Angheluță, artiști plastici locali (G. Naum, Mihail Gavrilov, Sorin Manolescu, Emilia Dumitrescu, Vespasian Lungu).

Colecția mai cuprinde piese de artă decorativă (mobiliier maur și francez-Ludovic al XV-lea).

Publicații: Nicolae Harțuchi, Florian Anastasiu, *Monografia arheologică Brăilei*, 1968; pliantul muzeului.

SECȚIA DE ȘTIINȚE NATURALE

Brăila, Parcul Monument

Program de vizitare: orele 12–20; luni închis

A fost înființată în 1964 și prezintă fauna (pelican, egrete, lopătari) și flora zonei Brăila.

JUDEȚUL GALAȚI

MUZEUL JUDEȚEAN DE ISTORIE GALAȚI

Galați, str. Alexandru Ioan Cuza nr. 80

Program de vizitare: orele 11–19; luni închis



Înființat în 1939 sub numele de Muzeu „Cuza Vodă”, pe baza colecției V. A. Urechia și a lui Paul și Ecaterina Pașa, într-o clădire construită în anii 1937–1939, pe locul fostei case a pircălabului Alexandru Ioan Cuza. Până în 1956, muzeul păstrează un profil mixt, avînd secții de științe naturale, istorie și artă plastică. De la această dată, muzeul s-a reprofilat, înființîndu-se Muzeul de științe naturale, Muzeul de istorie și Muzeul de artă.

Muzeul de istorie are următoarele secții: veche și medie, modernă și contemporană, etnografie (în curs de organizare), Muzeul memorial „Costache Negri”.

Secția veche și medievală: obiecte paleolitice descoperite la Pleșa, Puricani, Șipote, Bălăbănești, Băneasa, Cavadinești și Suceveni; materiale din așezările neolitice de la Munteni (Cultura Criș), Băneasa Suceveni, Berești, Pleșa și Puricani; 269 de obiecte de bronz din depozitul descoperit la Băleni; obiecte arheologice din epoca fierului (Hallstatt și Latène); altarul votiv de la Șendreni; scaunul de pircălab al lui Alexandru Ioan Cuza.

Secția de etnografie (în curs de organizare). Colecția cuprinde obiecte ce ilustrează: agricultura (tăvălug de piatră, duium, rișnițe, pluguri de lemn cu brăzdar de fier); pescuitul (plase, năvoade, vintire); viticultura (linuri, zdrobitoare); război de țesut și țesături (covoare, prosoape); costume.

Publicații: „Danubius” (4 volume); ghidul, cărți poștale.

SECȚIA DE ISTORIE MODERNĂ ȘI CONTEMPORANĂ

Galați, str. Republicii nr. 70

Program de vizitare: orele 11–19; luni închis

Reorganizată în această clădire în 1971, prezintă istoria de la 1848 pînă în prezent.

Colecția cuprinde: documente referitoare la Revoluția de la 1848 și privitoare la pircălăbia Galațiului (actul de numire a lui Alexandru Ioan Cuza ca pircălab de Galați), documente referitoare la viața culturală a orașului și județului (Fanny Tardini, N. Leonard, Camil Ressu etc), documente legate de istoria mișcării muncitorești din județ și oraș și documente ce ilustrează marile realizări ale socialismului (Combinatul siderurgic etc).

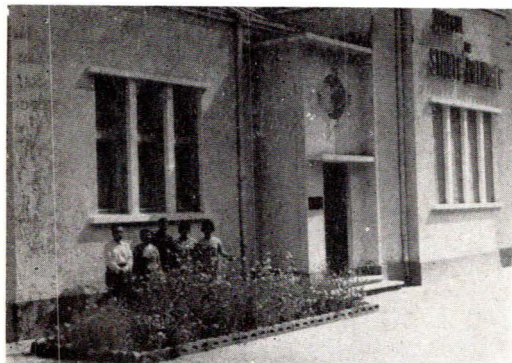
MUZEUL DE ȘTIINȚE NATURALE

Galați, str. Avintului nr. 19

Program de vizitare: orele 12–19; luni închis

Înființat în 1956, avînd la bază colecția din cadrul Muzeului mixt. Reorganizat în 1959 în actuala clădire.

Muzeul prezintă fauna și flora locală: exponate din mediul de baltă (rațe sălbatice, hermine, nurci), de cîmpie (dropii, fazani, potîrnichi, spiraciu), de pădure (lup, urs, porc mistreț, cocoși



de munte, erunci, jderi, cerbi, căprioare, capra neagră), pești de mare și de baltă preparați uscat (exemplu, un morum de 4–5 m), acvarii (pești exotici); ornitologie, flora (ierbare).

Muzeul de Artă Modernă și Contemporană Românească

Galați, str. Republicii nr. 141

Program de vizitare: orele 10–21; luni închis



Înființat în 1956 ca muzeu de artă, redeschis în 1967 cu profilul actual de artă contemporană românească. Are și o expoziție permanentă la Tecuci.

În colecție sînt lucrări de artă modernă (perioada dintre cele două războaie mondiale) și contemporană (pictură, sculptură, grafică, ceramică, tapiserie).

Exemple de lucrări: Theodor Pallady, *Natură statică* și *Peisaj*, Gh. Petrașcu, *Nud culcat*, Camil Ressu, *Semănătorul*, Iosif Iser, *Portretul lui Gala Galaction*, Fr. Șirato, *Peisaj*, Șt. Dimitrescu, *Țigănci*

din Dobrogea, A. Jiquidi, *desene și ilustrații de carte*, C. Baba, *Poetul Tudor Arghezi*, G. Anghel, *Nud*, Al. Ciucurencu, *Peisaj*, D. Ghiță, *Flori*, Vida Geza, *Tropotita*, I. Pacea, *Pescărișe*, I. Bitzan *Aurel Vlaicu*, Ion Gheorghiu, *Peisaj industrial*, Brăduț Covaliu, *Peisaj*; colecția de artă decorativă (ceramică, sticlă, textile, metal bătut): Patriciu Mateescu, *Balevine*, Costel Badea, *vase decorative*, Costin Ioanid, *Poarta străbunilor*, Maria Chelsoi, *Electricitare*; colecția de artă în aer liber (lucrări din piatră, marmoră și bronz): Boris Caragea, *Coloana agriculturii*, Romul Ladea, *Hovia* etc.

Publicații: cataloage de expoziții: G. Naum, (stampe) Rembrandt, Artă militanță, Nicolae Mantu.

Muzeul Mixt Tecuci

Tecuci, str. 23 August nr. 36

Program de vizitare: orele 11–19; luni închis



Înființat în 1934, pe baza colecțiilor particulare ale lui Mihail Dimitriu și Constantin Solomon, în clădirea actuală donată de Teodor Cincu.

Secții: paleontologie, arheologie și numismatică.

Paleontologie: fragmente de fosile din rezervația fosiliferă de la Rateș (fildes de mamut, mandibule, molari, cranii, fosile de elefanți, rinoceri, zimbri, bour, cerb gigant).

Arheologie: piese din neolitic (țoșoare de piatră, cuțite, rișnițe, idoli, ceramică din culturile Criș și Cucuteni); epoca bronzului (ceramică din culturile Noua și Monteoru, descoperită la Girbovăț și Poiana, obiecte de podoabă); epoca fierului (ceramică geto-dacică de la Poiana – cana dacică, străchini, capace, fructiere, vase de provizii, fusaiole, obiecte de podoabă); unelte, ceramică, arme din cultura Sîntana de Mureș.

Numismatică: colecția cuprinde monede grecești, romane, bizantine și medievale (secolele XVI–XIX), care au circulat în Țările Române, monede și bancnote din secolul XX, falsuri monetare, moneda națională (leu).

Expoziția Permanentă de Artă Plastică

Tecuci, str. 23 August nr. 71

Program de vizitare: marți orele 16–19; joi orele 16–19; duminică orele 10–13, 16–19

Înființată în 1969, ca unitate a Muzeului de artă modernă și contemporană din Galați, prezintă lucrări de artă contemporană (pictură, sculptură și grafică).

MUZEUL MEMORIAL „COSTACHE NEGRI”

Comuna Costache Negri

Program de vizitare: orele 11–19; luni închis

Înființat în 1968, în casa familiei lui Costache Negri, construită la începutul secolului al XIX.

Colecția cuprinde documente, facsimile și fotocopii prin care este înfățișată viața și activitatea cunoscutului luptător pașoptist, unionist consecvent și adversar al aducerii unui prinț străin pe tronul României. Dintre obiectele personale se menționează: cartea de vizită, narghileaua, mobilier, cărți din biblioteca sa etc.

EXPOZIȚIA PERMANENTĂ

Comuna Ivești

Program de vizitare: orele 16–20; luni închis

Înființată în 1970, cuprinde o colecție de istorie (piese arheologice și documente referitoare la comuna Ivești), o colecție de etnografie (obiecte ce ilustrează ocupațiile casnice precum și costume naționale).

JUDEȚUL VASLUI

MUZEUL „VASILE PÂRVAN”

Birlad, str. Sterian Dumbrovă, nr. 1

Program de vizitare: orele 9–14, 17–19; luni închis

Înființat în 1914 cu profil de istorie și o pinacotecă, iar în clădirea actuală a fost organizat în 1956. Reorganizat în 1959, cu secțiile: științe naturale, istorice și artă plastică.

Secția de științe naturale: o colecție de faună fosiliferă și actuală (insecte, păsări de baltă și de cîmpie, pești, reptile) și o colecție petrografică.

Secția de istorie (perioada care începe cu comuna primitivă și se încheie cu începuturile feudalismului): neolitic (ceramică pictată, antropo- și zoomorfă, unelte din piatră și os); epoca bronzului (vase, topoare, un deposit de seceri și turte de bronz, unelte de os); epoca fierului (topoare cu arpioare, morminte și arme scitice, obiecte de podoabă); ceramică din culturile traco-dacică, geto-dacică, carpică, Sintana de Mureș (necropola birituală cu elemente de ceramică autohtonă, ceașca dacică), ceramică și unelte din secolele VIII–X, materiale din epoca feudală (tezaure, unități de măsură, arme și ceramică).

Secția de artă plastică (artă modernă și contemporană): N. Tonitza, *Peisaj din Balcic și Sclava*, Șt. Dimitrescu, *Ulița din Ghelari*, C. D. Stahi, *Bunica și Româncă în național*, N. Badgasare

Vedere din Tîrgul Burdujeni, N. Vermont, *Fată*, N. Grigorescu, *Tatăl lui Vlahuță*, O. Băncilă, *Vrăjitoare și Tînăr cu mandolina*, A. Szathmary *Peisaj*, Otto Brise, *Peisaj*, N. Popa, *Se întorc după muncă*, H. Viorel – Huși, *peisaje*, Cornel Vasilescu, *Fete la cules de mere și Iarna* etc.

CASA MEMORIALĂ GHEORGHE GHEORGHIU-DEJ

Birlad, str. Trotuș nr. 52

Program de vizitare: orele 9–14, 17–19; luni închis

Înființată în 1966, în casa în care s-a născut Gheorghe Gheorghiu-Dej.

Colecția cuprinde obiecte ce au aparținut familiei sale, documente, facsimile și fotocopii, prin care se ilustrează biografia lui Gheorghe Gheorghiu Dej (copilăria, activitatea revoluționară din ilegalitate, activitatea sa după 1944 pe linie de partid și de stat).

MUZEUL MIXT ORAȘ HUȘI

Huși, str. M. Kogălniceanu nr. 17

Program de vizitare: orele 8–13, 16–19; luni închis

Clădirea este monument istoric, fiind construită în secolul al XV-lea, servind ca reședință domnească temporară tot secolul al XVI-lea.

În 1778 a fost restaurată, iar din 1960 adăpostește muzeul.

Muzeul a fost înființat în 1960 prin transformarea Muzeului școlar, organizat în 1956, pe baza colecțiilor donate de Gheorghe Melinte.

Colecții: științe naturale, istorie, etnografie și artă plastică.

Colecția de științe naturale: faună de baltă, steptă, de pădure și de munte și fosile din cele 7 așezări descoperite în zona Hușului.

Colecția de istorie: materiale din paleolitic, neolitic, epoca bronzului, epoca fierului, epoca feudală (unelte, vase și arme, o bucătărie a Curții domnești, fragmente de teracotă).

Colecția de etnografie: piese care înfățișează agricultura, viticultura, meșteșugurile; costume naționale; covoare; prosoape; un interior de casă țărănească.

Colecția de artă plastică: lucrări de G. Tattarescu, O. Angheluță, A. Bălțatu, Mihai Onofrei, D. Hatmanu, Mihăilescu-Craiu, Otto Brise etc.

CASA MEMORIALĂ „EMIL RACOVIȚĂ”

Comuna Dănești (satul Emil Racoviță)

Program de vizitare: orele 11–19; luni închis

Înființată în casa în care s-a născut Emil Racoviță, ilustrează viața și activitatea savantului prin obiecte legate de copilăria sa, prin facsimile și fotocopii.