

Natalia MARCU
Sanda LARIONESCU

Urmind o veche și necesară tradiție a muzeelor etnografice și de artă populară, constind în depistarea și colecționarea pe teren, în diverse zone ale țării, a unor obiecte autentice populare, Muzeul satului își înscrie în fiecare an printre realizările sale, rodul fructuos al campaniilor de achiziții desfășurate în scopul completării colecțiilor existente.

Acțiunile de achiziții au devenit în ultimul timp din ce în ce mai stringente, ținind seama de schimbările și înnoirile survenite în viața satului contemporan, care afectează producția casnică industrială și cea a atelierelor și instalațiilor rurale, de care țărănul român se dispensează treptat, din simplul motiv că piața socialistă îi oferă posibilități superioare de procurare a celor mai diferite produse, pe care în trecut și le făcea el singur cu multă trudă și cheltuială. Pe lângă abandonarea unor activități casnice și meșteșugărești ca țesutul pinzei pentru cămăși, ițari, ștergare, prelucrarea lemnului pentru furci și tipare de caș, a metalului în ținte de cositor pentru vestitele curele vrâncenești, se mai constată și o utilizare improprie a unor țesături de mare valoare artistică. Părețele și lăcerele care în trecut împodobeau pereții și lavițele din camera curată, înlocuite astăzi prin covoare moderne, sînt transferate în odaia de zi, întinse pe podea, sau se aștern pe patul din bucătărie, unde, expuse uzurii, își pierd calitățile conferite obiectelor muzeale.

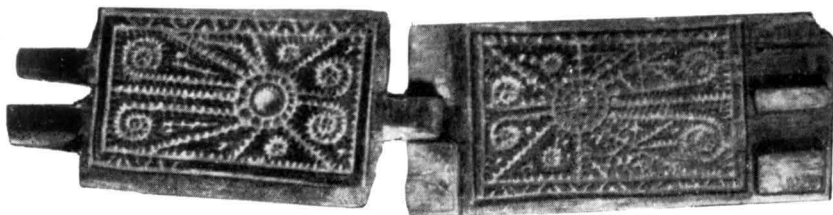
Se petrece astfel un proces complex, în cadrul căruia formele vechi sînt respinse, socotite desuete, adoptîndu-se ultimele noutăți ale producției moderne.

Toate aceste cauze dau de gîndit și ne determină să intensificăm cercetările și achizițiile pe teren, pentru salvarea și integrarea în fondul Muzeului satului a tuturor acelor obiecte originale, în esența lor unice, mărturii ale talentului și ingeniozității unor generații întregi de creatori populari.

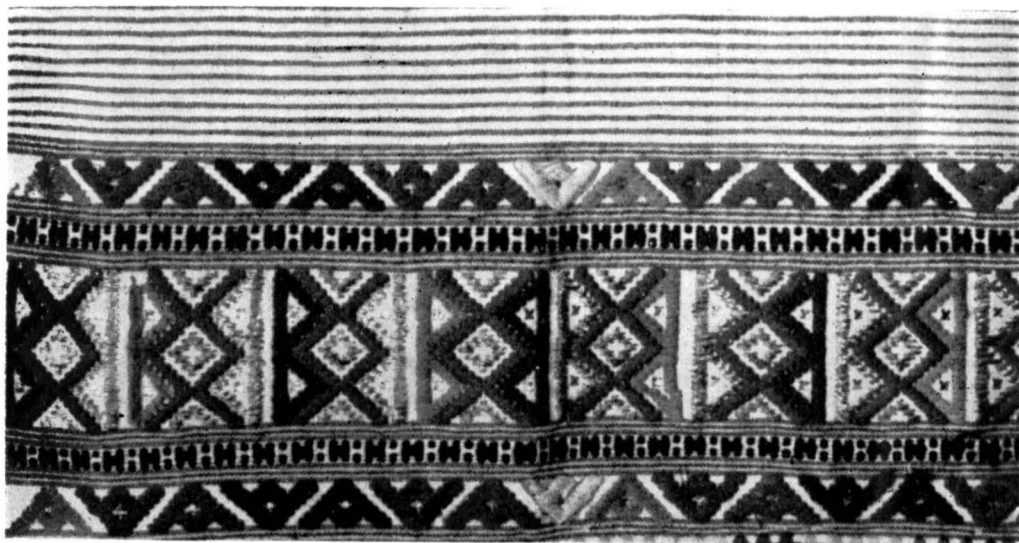
În selecționarea materialului etnografic, ținem seama nu numai de criteriul autenticității, tipicității și stării de conservare, cît și de anumite coordonate impuse de colecțiile deja existente. În anul acesta s-a depus un efort susținut de cercetare și completare a inventarului unităților gospodărești din : Goicea Mică — județul Dolj, Paros — județul Hunedoara, Ieud — județul Maramureș, Nereju — județul Vrancea, Piatra Șoimului — județul Neamț, montate în muzeu la înființarea sa, în 1936. În acest sens, s-a căutat în primul rînd să se completeze inventarul caselor cu unele exponate neachiziționate atunci, dar s-a avut în vedere și aspectul legat de starea de conservare a obiectelor din casele menționate, în special a țesăturilor care se degradează mai ușor și care, în parte, vor fi substituite prin materialul adus recent. În aceeași măsură s-au făcut completări și la depozitele muzeului, de textile, port, ceramică și lemn.

Achizițiile au vizat totodată și problema creării unui fond de dublete pentru inventarul caselor și al depozitelor, care să asigure o eventuală înlocuire în cazul în care gradul de uzură al obiectelor ar face imposibilă recuperarea lor.

În cele ce urmează, încadrîndu-ne în titulatura lucrării, vom analiza numai materialul rezultat din cercetările și achizițiile efectuate în satele din Vrancea și Neamț, la care și-au adus contribuția autorii.



TIPAR DE CAȘ-VRANCEA



ȘTERGAR DIN VRANCEA

LĂDIȚĂ DIN NEREJU



Așa cum am mai arătat, ne-am concentrat atenția asupra unei comune reprezentate în Muzeul satului — Nereju, cu satele Nereju, Brădăcești, Chiricari, Nereju Mic, Poduri, Sahastru, dar am extins investigațiile și în comunele vecine, Năruja cu Podu Nărujei, Podu Stoica, Rebegari; Nistorești cu Bitcari, Brădetu, Făgetu, Românești, amplasate la Curbură Carpaților.

În această zonă de dealuri terasate, străjuită și închisă de masivul muntos al Vrancei, străbătută de apele Zăbalei și ale Nărujei, omul s-a îndeletnicit din vremuri străvechi cu păstoritul și lucrul la pădure. Creșterea oilor, cu bogate resurse de lână, a atras după sine dezvoltarea industriei casnice țărănești, prin țesutul părelor, dimiei și în special al cergilor, cit și a instalațiilor tehnice rurale, a dirselor, înșirate de-a lungul Nărujei, la Românești, unde procovițele și cergile se prelucraază prin procedee tradiționale.

În cadrul textilelor de interior am achiziționat un număr relativ mare de țesături din lână, printre care cergi, procovițe, păretare și scoarțe.

Cergile și procovițele sînt reprezentative pentru satele vrîncenești, unde joacă un rol esențial în organizarea interiorului casei. În zona Vrancei, unde contactul cu muntele se face simțit prin temperatura scăzută și umedă datorată ploilor și ninsorilor abundente, cergile și procovițele, ca țesături groase (au între 8—10 kg), călduroase, se aștern pe pat, servind la învelit în nopțile friguroase. Dar ele nu au numai o funcție practică, ci întrunesc calități estetice, puse în valoare prin efectul coloristic în nuanțe din cele mai diverse — roșu, roz, verde, alb, prin vîrste și chenare ornamentale, prin aspectul decorativ al firelor mițoase dispuse pe suprafața țesăturii. În organizarea interiorului, mai ales acolo unde sînt fete de măritat, cergile și procovițele se așază în teancuri suprapuse, deasupra lăzii de zestre de la capul patului din camera curată, creînd un efect decorativ impresionant. După tradiția locului, în zestia fiecărei fete trebuie să existe cite 4—5 cergi.

Denumirile diferite — cergă și procoviță — nu implică aici o detașare generică, ci distincția este dată de calitatea lîinii, care la cergă este mai pufoasă, mai suplă, permițînd tragerea cu ușurință a firului la răghilă¹, în așa fel încît el să iasă în afara țesăturii, să se lungească, adică „ghicul”² să fie mare și des. Astfel, în comparație cu procovițele, care se dau de asemenea la răghilă, cergile sînt mai ghicoase (mițoase), iar aspectul lor decorativ este mai bine conturat. Cu toate acestea, afinitatea lor este evidentă, încît uneori se deosebesc destul de greu.

Cergile și procovițele achiziționate de noi din Nereju, Năruja și Nistorești sînt țesute în aceste sate și prelucrate la dirselor din Românești, unde „se bagă mai întîi la hultoare (vîltoare), apoi se dau la val de le îngroasă și la urmă se pun la răghilă, ca să le scoată ghicul”³. În selectarea lor am ținut seama atît de vechimea cit și de diversitatea tipurilor, orientată după ornamente și culori. Am achiziționat tipul cel mai vechi de procoviță — de culoare „laie” (naturală), apoi exemplare într-un registru de 3—4 culori dispuse sub formă de vîrste, într-o compoziție de verde, laie, grena; roșu, galben ruginos (portocaliu), a lbastru și alb; albastru, roșu, alb, dar și cergi și procovițe în care decorul este dat de contrastul cromatic dintre mijloc (roz) și chenarul marginal (grena). Policromia menționată mai sus este caracteristică pentru cergile și procovițele vrîncenești.

Un alt tip de țesături din lână, azi pe cale de dispariție, îl formează păretelele și scoarțele de perete. Ele tind tot mai mult să fie substituite de macaturile înflorate, în șase pină la douăzeci de ițe. În trecut, ele împodobeau pereții odăii curate, într-un mod original de dispunere, pe trei registre paralele. Noi am ales exemplare care, deși depășesc vîrsta de 60 de ani, se găsesc într-o stare de conservare optimă, deoarece în general ele nu se mai expun, ci se păstrează în ladă. Tineretul le socotește demodate și nu le mai acordă interes în organizarea interiorului. Uneori întîlnim și efectul contrar, sînt desconsiderate și se aștern pe jos ca preșuri, încît cu greu se mai distinge aspectul lor inițial.

De remarcat de la început este faptul că păretelele și scoarțele de perete sînt foarte înguste, nedepășind 0,70 m, dar atîngînd o lungime de 5—6 m care să permită întinderea lor pe doi dintre pereții odăii. Ca aspect sînt foarte decorative, brăzdate de vîrste între care sînt plasate motive ornamentale, predominant alesăturile florale în gherdane, buchețel, mărul în „fălii”, apoi ridicături cu speteaza, prescuri, într-o policromie care merge de la nuanțe de alb, galben deschis la galben ruginos, verde, grena, roșu, moroiu (mov), negru. Coloritul este pe bază de vopsea chimică, cea vegetală nu se mai folosește de foarte mult timp (circa 80 de ani). Păretelele sînt țesute în patru ițe și, deși le numim țesături din lână, în componența lor intră și bumbacul, din care se execută urzeala și uneori ornamentele în alb.

Dintre țesăturile din fire vegetale, sînt caracteristice șervetele din bumbac, unele pentru uz casnic, altele avînd o funcție pur decorativă, este vorba de cele mai frumoase, într-o gamă cromatică de roz, roșu, galben, bleu, albastru, verde, negru. Ele se puneau pe pereți în formă de fluturi. Șervetele sînt țesute în două ițe din bumbac (băteala) și bumbac răsucit (urzeala), iar vîrstele și motivele ornamentale contrastează cu fondul alb al țesăturii. Capetele au terminația în țurțuri (franjiuri).

Cercetînd aceste țesături, am achiziționat exemplare ce se pot grupa în două tipuri:

a) Cele mai simple sînt șervetele cu vîrste și ridicături cu speteaza la capete. Ele sînt atît pentru uzul casnic, pentru șters pe mîini, cit și pentru organizarea interiorului. La aceasta se mai

¹ În Nereju, Năruja, Nistorești — coș de tras fire.

² Fir de lînă tras la răghilă.

³ Inform. Olariu Măruța, 36 ani, comuna Nistorești.

adaugă și utilizarea lor în practica obiceiurilor de înmormintare, unde se dau ca recompensă pentru diverse servicii (celor ce duc năsălia, celor ce fac groapa etc.).

b) Șervetele decorative au întreg cimpul brăzdat de vîrste, iar capetele sînt bogat ornamentate cu alesături geometrice din linică, arnici și fir, în table, steluțe, măru-n fălii, romburi etc. Ele se atribuie și ca dar la nunți — mirilor —, iar la înmormintări se pun la năsalie, la coarnele boilor, se oferă preotului și cantorului.

Dar nu numai țesăturile au stat în atenția noastră, ci am acordat importanță în aceeași măsură și pieselor de port, pentru completarea colecției muzeului.

Dintre ștergarele de cap care se purtau de către femei la sărbători am luat trei prototipuri distincte — ștergarul din bumbac în rinduri ridicate cu speteaza, ștergarul cu urzeală de borangic și băteală din bumbac, cu vîrste și alesături florale, și ștergarul din borangic cu vîrste, motive geometrice (în Z, „zinzacuri”) și florale. Ele se purtau peste „durmeaua” (băsmăluța) triunghiulară din șifon.

Cămașa femeiească creează un efect deosebit prin eleganța și bogăția ornamentelor cusute cu fir, tel (beteală), linică și arnici, la care predomină tonurile de negru, bleu, galben ruginos, bleumarin, roșu, roșu aprins, mov, verde și firul alb și galben.

Cămășile aduse de noi, în marea lor majoritate cămăși de sărbătoare, pe care fetele le îmbrăcau la horă, șezători și nunți, completează colecția de port a muzeului.

Cămășile din Nereju, Năruja și Nistorești sînt unitare ca material, croi și formă, țesute din bumbac, cu poale din cîneapă, avînd un guler îngust, ornamentat în „muște”; iar de-a lungul despîcăturii de la gură și pe piept apar riuri paralele în „pui săriți” sau crenguțe; spatele este brăzdat de o curelușă peste crețuri, denumită „chelela găinii”, iar mincea se stringe într-o brățară cu „pui”, deasupra căreia se coase aceeași „chele la găinii”. După dispoziția motivelor de pe mincă distingem trei tipuri de cămăși:

a) cămașa cu altiță și cu tablă de „pui mocănești”;

b) cămașa cu altiță și cu riuri de „pui săriți”;

c) cămașa fără altiță, cu riuri de crenguțe.

Catrînte sînt aici fie simple, negre, pentru muncă, fie alese cu fir în motive cu „pui săriți” pe cele două extremități ale țesăturii, pe fețe, în timp ce partea din spate — „dosul” — rămîne neornamentată.

Briiele din lină, destul de înguste, sînt purtate atît de femei cit și de bărbați, încingîndu-se peste cămașă. Ele sînt fie simple în vîrste, fie în vîrste și cu ridicături în „gherdane”, într-o gamă cromatică de cafeniu, roșu, portocaliu, verde, alb, galben, albastru.

Betele foarte lungi, între 3—4 m, alese în război, fără spată, bătute cu cuțitul de lemn, au motive în ochiuri „înfundate”, cu un colorit de verde, galben, roz, albastru, mov, grenă sau roz, verde, negru, alb, cafeniu închis.

O piesă socotită unicat este cămașa de bărbat, așa-zisa cămașă bătrînească cu mincea largă, care s-a purtat în zona Nerejului pe la începutul secolului nostru. Este o cămașă de sărbătoare, cusută cu material scump — fir și tel —, la care decorul se desfășoară la guler, la gură, în „pui săriți” și „muște”, la încheiala mincii, cu găurele și fluturași, și la marginea ei, din nou cu „pui săriți” și „muște”. Decorul policrom se compune din roșu, bleu, fir alb și galben, pe fond alb.

Îțarii din lină sînt simpli, constituind îmbrăcămîntea de iarnă.

Opincile din piele de porc, cu ațe din pîr de capră, erau purtate în egală măsură de bărbați și femei. Un aspect original al portului bărbătesc îl constituie glugușul din cioarec de lină, în culoarea naturală a linii negre de oaie. Era folosit pe timp vîforos.

O piesă complementară atît portului femeiesc cit și celui bărbătesc o formează desagii cadrilați în alb și negru, care servesc la transportul mălaiului de la moară, al fructelor de la deal cit și la căratul mîncării la munte sau la „odăile” de pe înălțimi.

Așa cum am putut constata din cercetările întreprinse în zonă, portul popular a intrat în faza de disoluție. Rar mai vezi la o femeie bătrînă catrința neagră sau cămașa de muncă. Numai desagii mai persistă încă. Iată de ce am căutat să ne mărim aportul în colecționarea pieselor vrîncenești de îmbrăcămînt populară.

La începutul lucrării ne-am referit la una din ocupațiile de predilecție ale vrîncenilor, care în ambianța pădurilor din împrejurimi au învățat să taie și să prelucraze lemnul în forme artistice.

În această veche zonă de păstorit, ciobanii își ciopleau singuri tiparele de caș în lemn de fag sau de mestecan, încrustîndu-le cu flori, cu custura. Dar pe lingă tipare de caș am mai adus și alte obiecte reprezentative — cofe, mărturie a practicării dogăritului, linguri cu coada crestată, lucrate de rudarul Bontea, căuse, furci de tors, scăunele și o „lădățuie” (lădiță) înflorată, pentru ținut acte.

Ceramica achiziționată din comuna Năruja provine dintr-un centru învecinat, Irești, și este o ceramică de uz gospodăresc — ulcele pentru băut apă și cupe de muls.

Achiziții din județul Neamț

O altă unitate pentru care s-au făcut achiziții de completare a inventarului este cea din comuna Piatra Șoimului (satul Luminîș). Situată la limita estică a munților Tarcăului, comuna Piatra Șoimului, veche așezare moldovenească, reunește patru sate înșirate de-a lungul celor două riuri ce curg



BUDĂCICĂ PENTRU LAPTE – PIATRA ȘOIMULUI

CUPĂ PENTRU MULS – NĂRUJA

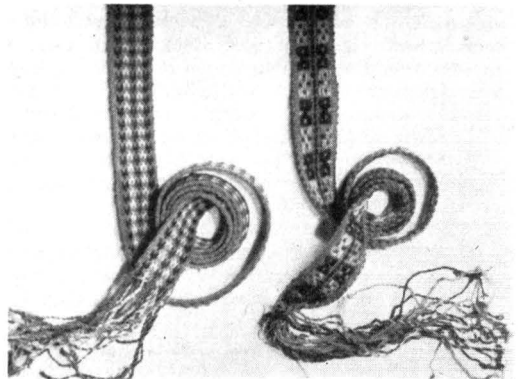
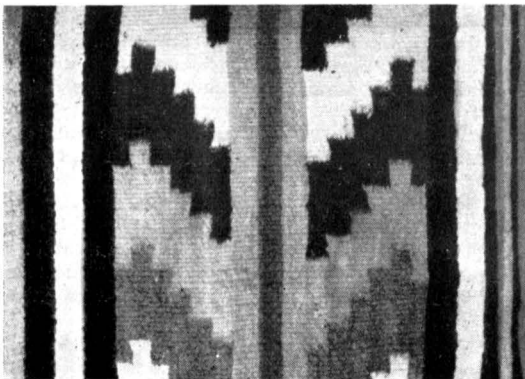
aproape paralel, izvorînd din apropierea vîrfului Murgoci : pe valea pîriului Iapa se află satele Luminiș și Negulești, iar pe valea pîriului Calu – Piatra Șoimului și Poieni. În trecut, locuitorii acestor sate se ocupau cu creșterea vitelor și mai ales a oilor, cu agricultura și plătăritul. Amplasarea comunei la o distanță de 20 km de orașul Piatra Neamț, în zona industrială a acestuia (Săvinești, Roznov), a determinat transformări mai rapide în viața satelor ce o alcătuiesc, influențînd asupra ocupațiilor (o mare parte din bărbați lucrează în marile combine industriale) și grăbind dispariția unor forme de cultură materială tradiționale.

În cadrul acțiunii de achiziții, atenția noastră s-a concentrat în special asupra textilelor de interior. După materialul din care sînt confecționate, ele se pot grupa în trei categorii distincte : țesături din lînă, țesături din cîneapă și textile din bumbac.

Din prima categorie fac parte lăicerele care, așa cum am mai arătat, împodobeau lațele, precum și pereții sau patul din camera curată. Elementul dominant al decorului lor îl constituie vîrstele, denumite local „toiege” ; la unele exemplare, acestea sînt asociate cu motive geometrice în formă de romburi în trepte, numite „gușuliți între toiege”. Rombul compus din mici pătrate de culori diferite apare și ca motiv exclusiv pe unul dintre lăicerele achiziționate. Fără a se remarca prin varietatea deosebită a compoziției ornamentale, lăicerele provenind din comuna cercetată aduc în interiorul casei

PĂREȚAR – NĂRUJA

BURNETI DIN JUD. NEAMȚ



lumina coloritului lor cald. Tonurile de roșu, galben, verde, negru, brun, albastru se succed ritmic, creînd un plăcut efect decorativ. La piesele cele mai vechi remarcăm culorile vegetale: negru din coajă de arin, roșu din foi de sovirf, verde din răchită.

De factură mai nouă, „cadrilurile”, avînd o utilizare similară cu lăicerele, sînt textile din lînă mai subțiri, mai puțin consistente, țesute în „stative” (război de țesut) în patru ițe, cu ornamente în carouri. Cele citeva „cadriluri” achiziționate se înscriu în stilul caracteristic zonei, avînd cromatică specifică — roșu, negru, verde, galben, albastru; colecționarea acestor genuri de obiecte este cu atît mai oportună, cu cît în interiorul actual ele sînt înlocuite de cuverturi cu o valoare artistică redusă, materialelor tradiționale substituindu-li-se bumbacul și melana în combinație de culori stridente și ne-armonioase.

O materie primă cu largă răspîndire în trecut în industria casnică textilă de pe tot cuprinsul țării este cinepa. Dintre genurile de țesături confecționate din acest material la Piatra Șoimului se remarcă așternuturile de „buci” (cilți), folosite pentru acoperit patul sau pentru împodobit pereții în camera de locuit, iar mai recent chiar ca preșuri. Zestrea unei fete cuprindea în mod obligatoriu valuri de așternuturi de cinepă cu o lungime de 40 m. Valoarea artistică a acestor piese, țesute în patru ițe, cu decorul în vîrste ca al lăicerele, rezidă în cromatica lor, în alternanța dintre culorile rezultate din plante (portocaliu din coajă de măr pădureț, grenă din coajă de stejar) și nuanțele de verde, roșu, stînjeniu (mov) ale cinepei vopsită chimic. Așternuturile de cinepă cumpărate pe teren vor înlocui piesele deteriorate din cadrul unității muzeale. Totodată aceste așternuturi prezintă interes pentru studiul industriei casnice textile din zonă, reprezentînd un mod de prelucrare și utilizare a cinepii mai puțin întîlnit în alte părți ale țării.

Nelipsite din interiorul tradițional, ștergarele de bumbac au constituit și ele un obiectiv al achizițiilor. Dintre cele 30 de piese colecționate, fondul mai vechi îl alcătuiesc ștergarele avînd la capete vîrste roșii și negre, ridicate cu speteaza. De dată mai recentă, cele cu capetele învîrstate cu negru și ruginiu întregesc colecția de țesături de bumbac păstrată în casa din Piatra Șoimului. Fețele de masă utilizate la sărbători sau pentru acoperit masa în camera curată, lucrate în același fel cu ștergarele, conferă interiorului un plus de frumusețe.

O mare parte a colecției de obiecte provenind din comuna Piatra Șoimului ilustrează portul popular din zonă. Îmbrăcămintea purtată de femei în zilele de lucru atrage atenția prin sobrietatea ei rafinată. Cămășile din bumbac sau în, cu poale de cinepă, se mai păstrează astăzi doar în lăzile bătrînelor. Croiala lor este simplă, iar ornamentele discrete — ajurul alb, cusăturile delicate cu grenă și portocaliu — sînt amplasate la minci, în jurul gîtului sau la gura cămășii. Așa-numitele catrințe „pestrițe”, care completează costumul zilnic, mai pot fi încă văzute la femeile vîrstnice din Piatra Șoimului. Aceste catrințe se țes în patru ițe, cu urzeală din păr de lînă bine răsucit și băteală din cânură. Culoarea neagră de fond se obține în trecut prin vopsirea lînii cu „bursun” („putregaiuri care se găsesc în pădure și cu care se vopsește lîna laie de iese neagră cum e mura”) ⁴. Pe fețele catrinței (la cele două capete), se bate lînă roșie care, în combinație cu firele negre de urzeală creează acel aspect de pestriț, de unde și denumirea de catrință „pestriță”. La serbări, tinerile din echipa artistică îmbracă catrințe de „strămătură” (linică din comert), caracteristice costumului de sărbătoare. Țesute din linică, ele au decorul dispus în vîrste, uneori alese cu motive geometrice, altele doar cu fire răsucite din două culori.

Burneții — betele pentru încins învelesc costumul cu policromia lor; motivul decorativ specific este cel în coadă de rîndunică, alături de care mai apar motivele în „prescurici” sau coaste.

Casînca și barizul, elemente ce compun gâteala capului, își vor ocupa locul pe culmea din camera curată, conform modului tradițional de păstrare.

O veche piesă de port ce nu și-a pierdut utilitatea este traista, folosită și astăzi de locuitorii comunei, atunci cînd merg la muncă sau la țiguri, în localitățile învecinate. Am achiziționat citeva traiste, unele țesute acum 40—50 de ani, altele mai noi. Toate au decorul în vîrste, deosebindu-se doar prin coloritul lor, care la cele de dată recentă se impune prin tonuri mai vii.

Dintre piesele ce alcătuiesc costumul bărbătesc menționăm cele două exemplare de cămăși reprezentînd tipuri distincte: cămașa cu mîneca largă, după modelul bătrînesc și cămașa cu „betiță” (manșetă), influențată de moda orașenească, dar avînd decorul tradițional — șabac și ajur. Țării lungi, încrețiți pe picior, briele din lînă roșie sau albă, „cureaua lată” (chimirul) și opincile din piele completează imaginea generală a costumului bărbătesc din Neamț.

Printre alte categorii de obiecte menționăm obiectele de uz gospodăresc, confecționate din lemn — budăcica pentru lapte acru, lingurile cu coada frumos fasonată, precum și oalele din ceramică neagră, pentru fiert, de la nunți, pomeni etc.

*

Departee de a epuiza bogățiile etnografice ale celor două zone, cercetările noastre au subliniat doar unele aspecte, urmînd ca în viitorul apropiat, atît Muzeul satului cît și alte muzee din zonă, mai ales, să-și completeze patrimoniul existent cu piese prețioase, amenințate cu dispariția sau degradarea.

⁴ Inform. Bofan Paraschiva, 65 ani, satul Luminîș.