

# DIN PROBLEMATICA ORGANIZĂRII UNEI EXPOZIȚII ETNOGRAFICE DE BAZĂ

Hedviga FORMAGIU, George ANANIA

După cum mai aminteam și cu altă ocazie\*, la sfârșitul anului 1971 Muzeul orășenesc din Sighet Marmației și-a deschis expoziția de bază a secției de etnografie. Evenimentul se înscrie printre realizările de prim ordin din ultimii ani ale forurilor de cultură maramureșene, dar în același timp expoziția constituie o marcantă afirmare a școlii muzeografice românești. Faptul se datorează pe de o parte acumulării unei deosebit de valoroase colecții etnografice și de artă populară, iar pe de altă parte soluțiilor gândite pentru o cit mai bună valorificare a acesteia. În cele ce urmează vom încerca să prezentăm principiile ce au stat la baza alcătuirii expoziției, ca și măsura în care s-a izbutit materializarea pînă la capăt a principiilor respective.

Inițial, se propusese pentru Sighet o tematică cu profil strict etnografic, însă valoarea artistică intrinsecă a mai tuturor obiectelor din sfera culturii populare zonale și îndeosebi a produselor rezultate din prelucrarea lemnului — cu apogeul lor, elementele de arhitectură — ca și din prelucrarea fibrelor textile a impus o modificare de optică, în sensul reliefării cu precădere a acestor valori, concretizată în aspecte specifice Maramureșului. Astfel s-a ajuns ca tematica, structurată în continuare pe probleme ale etnografiei — ocupații tradiționale: albinărit, pescuit, vânătoare, lucru la pădure, agricultură, păstorit; industrie casnică textilă; meșteșuguri populare; piese ale interiorului locuinței țărănești; port popular; ceramică — să fie ilustrate de exponate care prin formă, decor, colorit, vădesc și certe calități artistice. Departe de a da naștere unei expunerii artificiale și hibride, adoptarea acestui principiu a condus, dimpotrivă, mai întii la redarea muzeistică a realităților terenului și apoi la sintetizarea, cu evidente efecte de cunoaștere și educative pentru publicul larg, a îmbinării caracterului de util cu acela de frumos, atît de specifică întregii culturi și arte populare. Ideea organizatorilor — Direcția muzeelor din Consiliul Culturii și Educației Socialiste, Muzeul de artă populară al R.S. România, Muzeul din Sighet — a fost servită de bogăția colecției, de suprafața și dispunerea sălilor și, în bună parte, de mobilierul proiectat și executat la I.S. Decorativa.

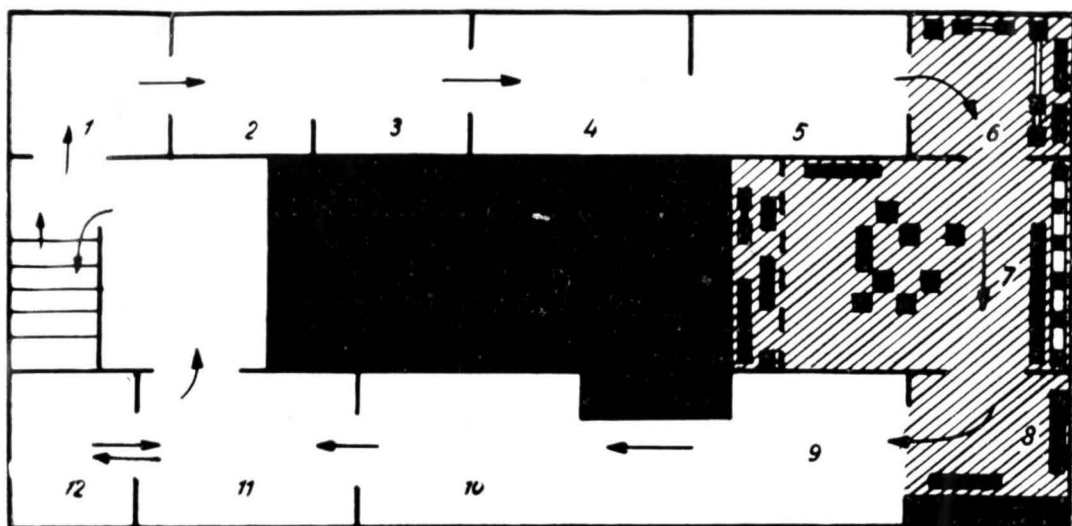
Dintre celelalte principii menite să asigure o expunere armonioasă, enumerăm:

- Evidențierea caracterului zonal al pieselor și integrarea lor în unitatea artei populare românești;
- Găsirea numitorului comun al produselor zonei, care, constituit în laitmotiv, să sublinieze concepția tematică și pe cea expozițională (în cazul nostru, acest laitmotiv a fost monumentalitatea, prezentă în toate genurile artistice și valorificată prin maximum de mijloace în cadrul fiecărui gen);
- Crearea mediului expozițional și acordul lui cu exponatele.

Pentru ansamblul de piese, dintre cele mai diverse ca formă, dimensiuni, materie primă, tehnică de lucru, ornamentală etc. au existat, cum e și firesc, o serie de soluții privind etalarea. Se știe că fiecare grup de exponate de același gen dictează elaborarea unor anumite soluții în vederea prezentării — atît unele valabile pentru întreg genul respectiv, cît și unele particulare, impuse de obiectul concret, în scopul evidențierii elementelor celor mai expresive ale acestuia, conform firului conducător din tematică. În expoziția din Sighet, firul conducător a fost monumentalitatea, ca trăsătură dominantă a zonei, iar din punct de vedere artistic ea a stat la baza selectării obiectelor, ca și a etalării lor.

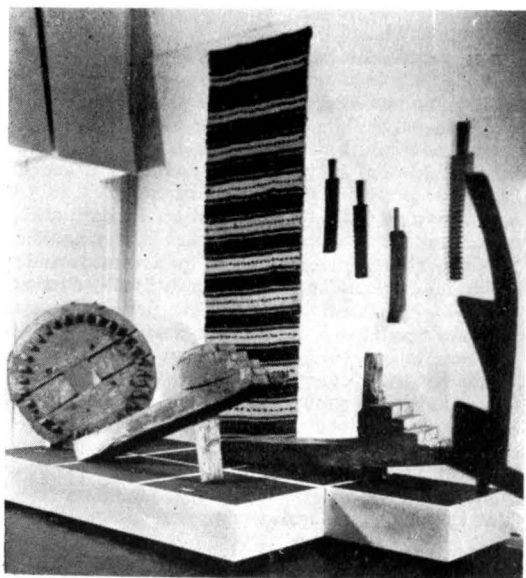
Sub acest aspect, punctul culminant în expoziție îl constituie sălile, trei la număr, dedicate arhitecturii populare. Însă și experiența unei prezentări pavilionare de asemenea anvergură a elementelor arhitecturale, deși nu prima la noi în țară, se poate considera, totuși, prin proporții, prin dimensiunile și calitatea materialului, prin modul grupării și etalării lui, un unicat. În jurul celor trei săli, situate la mijlocul circuitului, gravitează restul de exponate, în așa fel încît cele care le sînt premergătoare (sectoarele ocupațiilor și meșteșugurilor) au rolul de a pregăti vizitatorul, a-i trezi și amplifica emoția estetică, iar cele prezentate în sălile următoare (textilele de interior, portul și ceramica) sînt menite a întreține această emoție la același nivel al elevației spirituale. Astfel prezența imenselor buduroaie făurite din trunchiuri seculare atestă nu numai agricultura ca una dintre ocupațiile de bază din Maramureș, dar și felul cum omul a știut să valorifice, în formule proprii zonei, ceea ce îi oferea bogăția pămîntului. Plugurile, grapa, pivele diferite sînt tot atîtea personaje puse în scenă de muzeografi, oferind același laitmotiv al monumentalității care se regăsește în axul olonitei, în ciocanele și roata de la pîna dubarilor — forme cu totul personale ale genului. Unelele de uz casnic, unelele de ăesut, mobilierul, piese mai gingașe în proporții, cu volume mai suplă, sînt impuse vizitatorului prin evidențierea forței

\* „Revista muzeelor” nr. 2, 1972.



1) PLANUL EXPOZIȚIEI: 1) OCUPAȚII; 2-3) AGRICULTURĂ, 4) INSTALAȚII DE IND. SĂTEȘTI - MEȘTEȘUGURI  
5) MOBILIER; 6-8) ARHITECTURĂ; 9) TEXTILE DE INTERIOR; 10) SCOARȚE; 11) PORT; 12) CERAMICĂ  
(DESEN M. CARAGEA)

compoziționale a ornamentelor lor, subliniată de prezența unei suite de brige, echilibrată de un grup de cuiere. Astfel, treptat, vizitatorul este condus spre sălile de arhitectură, care-i vor imprima, pe această linie, cele mai puternice impresii. Aici sînt reunite siluete a căror monumentalitate este subliniată de detaliile ornamentale, într-o manieră ce trădează forța, siguranța, hotărîrea creatorului. Se prezintă cadre de porți, de uși și de ferestre, o fațadă de casă, uși de șură, meșter-grinzi, prichiciuri de sobă, o suită de stîlpi de poartă, o cumpănă de fîntină și altele. La expunerea „clasică”, în aer liber, a arhitecturii, detaliul, care nu rareori este o creație unică, rămîne subordonat ansamblului. Ceea ce oferă însă din plin expunerea pavilionară pentru arhitectură e tocmai lecturarea totală a detaliilor. În expoziția de la Sighet creștătura stîlpilor trebuia îndemnată să-și spună povestea, povestea modelării în dura masivitate a materialului, povestea uneltei simple, care a imprimat cu iscusință, în fiecare creștătură profundă, gîndul de existență peste veacuri a realizărilor umane. Toate acestea tre-



Sala IV - ASPECT ILUSTRÎND PROBLEMA INSTALAȚIILOR INDUSTRIEI SĂTEȘTI

Sala VII - GRUPUL „COLOȘILOR” - STÎLPI DE POARTĂ

Sala IX - TEXTILE DE CASĂ

(FOTOGRAFII C. ZLOTEA)

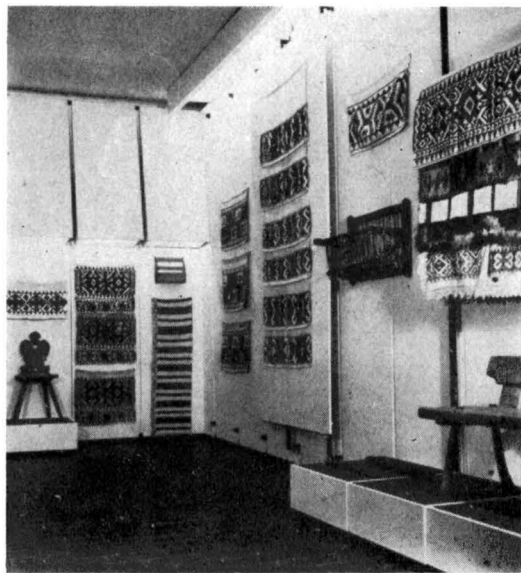
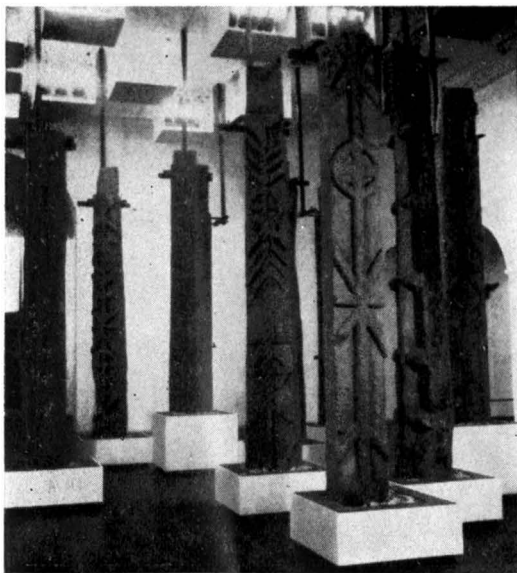
buiau prezentate publicului într-o manieră perceptibilă, printr-o sugestivă amplasare a exponatelor. Grupajul stilurilor de poartă — un mănunchi de coloși — radiază atîta forță, încît vizitatorul pare că se oprește involuntar; și totuși nu este decît efectul unei scenografii muzeografice, gîndită spre a-l obliga pe privitor să întîrzie, să admire obiectele. Realizarea acestui „stop” este ceea ce conferă nota de originalitate a întregii expoziții, unică atît prin exponatele sale, cît și prin felul cum le prezintă.

După cum se poate observa, în prima parte a expoziției avem de-a face, aproape în exclusivitate, cu obiecte din lemn, pe cînd în partea a doua intervin masiv textilele. Pe lîngă împărțirea impusă de structura generală etnografică a tematicii, această diferențiere mai are și un alt rost, și anume acela, ca, profunda meditație generată de regia muzeografică a primului șir de săli să fie brusc și premeditat curmată de impresionanta forță cromatică a cergilor, ștergarelor, scoartelor, costumului, ce degajă optimism, veselie și dragoste de viață. Schimbarea de forme, volume și gamă cromatică menține interesul vizitatorului, îi reactivează imaginația, percepția, îi insuflă dorința de a reveni în expoziție. În sfîrșit, ceramica, prezentînd produsele centrelor locale (Săcel, Sighet), sau ale altor centre cu circulație în zonă (Vama, Kutty), încheie în mod fericit circuitul principal, dînd prin acuratețea formelor, minuția și prețiozitatea ornamenticii, perpetuarea unor elemente de tehnică străveche, cum ar fi lustruirea cu piatra, o ultimă notă de eleganță, distincție și rafinament, o ultimă dovadă a permanenței pe meleagurile Maramureșului a vieții omenеști creatoare.

Ca anexe, într-un anume fel, ale expoziției, și care urmează, în componere, aceleași principii tematice, sînt cele două holuri — unul la parter, prezentînd o poartă maramureșeană — și altul la etaj, care deschide și închide în același timp expoziția și unde figurează, ca un preludiv și un final, cîteva piese de arhitectură datate, și de o realizare artistică deosebită.

Cîteva cuvinte se impun să fie spuse despre modul cum ceilalți factori, în speță I.S. Decorativa, în sarcina căreia a căzut amenajarea muzeistică a spațiului, a privit colaborarea cu muzeograful pentru reușita întregii acțiuni. De la început este nevoie să precizăm că, pe lîngă unele avantaje — suprafața totală de circa 1 000 m<sup>2</sup>, dispunerea sălilor în circuit continuu, posibilități mari de etalare a obiectelor —, spațiul a prezentat și unele vicisitudini, dintre care cea mai importantă era întinderea pe majoritatea pereților a unui sistem de țevi aparținînd diverselor instalații — apă, încălzire etc. De aceea, pentru remedierea acestor deficiențe și totodată mărirea suprafeței de expunere, s-a hotărît ca pereții, inclusiv cei cu ferestre, să fie dublați în întregime prin panouri, respectiv țevile mai mari să fie acoperite cu o mască și să se adopte pretutîndeni iluminatul artificial. Conform tematicii, proiectantul mobilierului a primit lista completă a obiectelor, cu dimensiunile acestora, precum și schițe, la scară, ale expunerii, pentru fiecare perete al fiecărei săli, cu indicarea tipului de mobilier (vitrină de perete, vitrină de centru, podium etc.), ca și a textelor și restului de grafică.

În concordanță cu aceste date, arhitectul a elaborat un proiect de mobilier și o machetă de sală, primind avizele de rigoare. Pe parcursul execuției însă, el s-a abătut de la propriul proiect și a nesocotit și alte cerințe muzeografice, fapt ce a generat o serie de neajunsuri, doar parțial remediate în ultimul moment. Astfel au apărut o serie de săli plăcute și elegante ca aspect, dar a căror arhitectură interioară nu era în acord cu suita temelor, suită care a fost tratată de către arhitect ca o fantezie



a muzeografilor și care, după o părere preconcepută, personală, se putea amplasa oriunde s-ar fi în cadrat estetic datorită volumului exponatelor sau dominantei lor cromatice.

Așa se face că unii pereți au rămas nepanotați; masca menită să ascundă o parte din țevi a fost montată prea jos, reducând aproape la jumătate înălțimea pereților și deci și suprafața de expunere — de aici luminile montate prea aproape de obiect și de perete în același timp, trimițându-și razele perpendicular, numai pe suprafețele superioare ale pieselor expuse; s-au modificat fără motiv dimensiunile și amplasarea unor vitrine de perete; a fost aleasă pentru fundalul vitrinelor și podiumurilor o țesătură nepotrivită cromatic și multe altele. Din fericire, muncind cu multă sollicitudine, cu dăruire, echipa de lucrători care au montat mobilierul au mai reușit, la indicațiile organizatorilor, să înlăture, în măsura posibilităților, câteva dintre deficiențe.

Asemenea fapte dovedesc încă o dată necesitatea strînsei colaborări: ce trebuie să existe între autorii tematicii, concepției și regiei muzeografice, și care în majoritatea cazurilor cercetează și selecționează pentru expoziție obiectele chiar din teren, pe de o parte, deci, între acești oameni care cunosc exponatul, îl înțeleg, îi studiază caracteristicile, iar pe de alta arhitectul-proiectant al mediului muzeal, care este dator să respecte întocmai necesitățile fiecărui exponat în parte și ale tuturor în ansamblu.

Dar în ciuda curențelor semnalate pe scurt aici, valabilitatea principiilor aplicate în elaborarea tematicii cît și în transpunerea ei într-un sugestiv plan de expunere s-a putut verifica la Sighet, printre altele, și prin acel barometru nespus de precis și sensibil care este reacția publicului. Faptul că vizitatorul localnic, maramureșeanul de pe văile Izei, Marei, Vișeuului a fost impresionat atît de obiectele înșiși, dar și de felul cum le-a văzut prezentate, dovedește că expoziția este bine concepută muzeografic, că s-a realizat evidențierea corectă, creatoare, a colecțiilor, aducîndu-se în prim plan tot ce oamenii din partea locului au considerat demn de păstrare, valabil a se perpetua prin tradiționala artă a Maramureșului.

Sala VI — ASPECT PRIVIND CONCRETIZAREA ÎN EXPUNERE A TEMELOR ARHITECTURII POPULARE

