

Sub această titulatură, joi, 27 aprilie a.c., în rotonda Muzeului literaturii române din capitală, s-a deschis publicului larg expoziția documentar-ilustrativă, organizată de către Muzeul literaturii în colaborare cu Biblioteca Academiei, cu prilejul comemorării unui secol de la moartea prestigiosului cărturar român.

Personalității enciclopedice a lui Ion Heliade Rădulescu, așezat definitiv în pleiada marilor exponenți ai cugetării și scrisului românesc de la Dimitrie Cantemir la B. P. Hasdeu, la Nicolae Iorga sau G. Călinescu, numit în epocă „părintele literaturii române”, deschizător de drumuri și ilustrator de valori în diverse domenii ale culturii naționale din prima jumătate a veacului trecut, i se adaugă azi cununa prețurii universale, prin înscrierea aniversărilor sale (170 de ani de la naștere—la 6 ianuarie a.c.—și acum, 100 de ani de la moarte) în calendarul și recomandările UNESCO ale anului.

Inițiată de către principalele instituții păstrătoare ale zestrei de manuscrise, documente, scrisori, publicații și tipărituri rare, de ediții princeps, stampe, fotografii, tablouri și obiecte memoriale autentice, completate cu o serie de facsimile ale unor acte, adrese, statute sau foi volante, din fondul Arhivelor Statului, de la Arhiva Academiei, ori din alte colecții, expoziția înfățișează monografic aspectele esențiale ale activității lui Ion Heliade Rădulescu în epoca sa, demonstrând rolul covârșitor pe care această personalitate l-a avut în promovarea culturii românești moderne. Este de fapt, prin configurația subiectului, expoziția unei epoci dintre cele mai interesante ale culturii și literaturii noastre în ascensiune.

Ideea ce ne-a urmărit cu tot mai multă însuflețire pe parcursul lucrării a fost aceea a reliefării „scriitorului total” (mai precis, a „cărturarului total” — dacă ne permitem a folosi o formulare a profesorului Al. Dima, pentru cazul lui I. Heliade Rădulescu). De aici se desprindeau două aspecte dominante privind fondul problemei. Mai întâi, acela că activitatea propulsivă în toate domeniile în care s-a manifestat acest mare om al epocii sale, spre a nu fi știrbită, trebuia integrată (deci redată) vremii în care a trăit Heliade și căreia i s-a devotat ca nimeni altul. În al doilea rând, ansamblul pozitiv al „vizionării” Heliade în planul culturii, latură în bună parte consfințită încă din epocă prin aprecierile unui Hasdeu, se cerea revalorificat. Căci, nenumărate din întreprinderile, dar mai ales năzuințele heliadiste, se circumscriu strălucit imperativului străbun închinat „Creșterii limbei românești | Ș-a Patriei cinstire”, din plin concretizat și dezvoltat de Heliade mai cu seamă în anii de pînă la revoluția din 1848. Exemplele cu adevărat ilustre abundă la animatorul cultural și ele însele ne conduc spre descifrarea sensurilor. Iată unul dintre acestea, extras din studiul *Pentru poezie*, publicat în „Curierul românesc”, din 1837: „*Duhurile au trebuință de o hrană morală mai statornică și mai cuviincioasă, la vrednicia omului. Noi prin Omer înțelegem și cunoaștem starea lucrurilor din veacul său. Veacul nostru este altul, și cine știe dacă vreun poet luminat asupra drumurilor înțelepciunii veacului în care trăim nu va avea îndrăzneala de a se legiiu Omerul veacurilor viitoare*”. Putea Eminescu să nu se entuziasmeze de un asemenea înaintaș? Căci altfel, cum ne explicăm interesul deosebit pe care i-l acordă în atâtea din reprezentările sale poetice ori cuprinzătoarele caracterizări și elogiile pe care i le-a făcut? Unul dintre acestea, bine cumpănit și scris la aproape un deceniu de la stingerea din viață a înaintașului său, autorul cunoscutei ode *La Heliade* îl publică în prețioasa dezveliri statuii cărturarului din fața Universității din București („Timpul”, 20 noiembrie 1881): „... Din această probă se va vedea care e meritul de căpetenie a lui Eliade. El scria cum vorbește; viul graiu a fost dascălul lui de stil. Prin el limba s-au desbărat de formele convenționale de scriere ale evului mediu și ale cărților ecleziastice, a devenit o unealtă sigură pentru mînuirea oricărei idei moderne. Din acest punct de vedere Eliade a fost cel întâiu scriitor modern al Românilor și părintele acelei limbi literare pe care o întrebuințăm astăzi. Chipul propus de el la 1828, pentru încetățenirea ter-

I. Heliade R.

ISCĂLITURĂ AUTOGRAFĂ DIN ULTIMII ANI

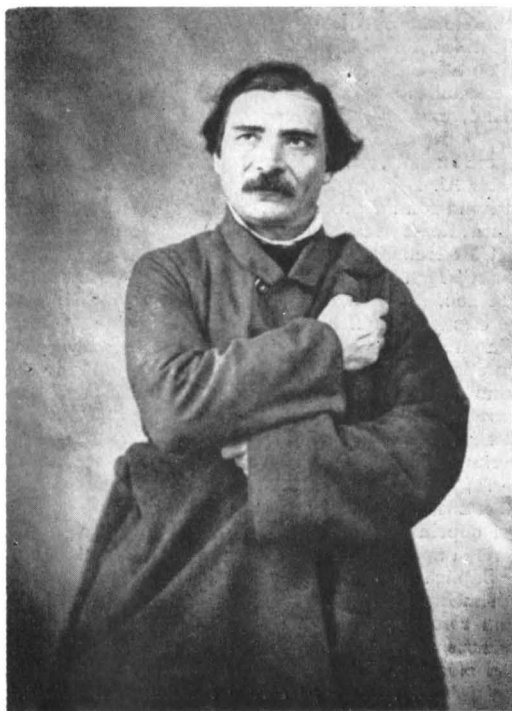
menilor tehnici, termenilor noi pentru idei nouă, se urmează și se recomandă și astăzi ca cel mai potrivit. Dacă mai târziu el, omul practic al bunului simț și al experienței, a început a croi sisteme apriori de ortografie, meritul lui nu scade. Literatura s-a ținut de începuturile sale cele mai bune (1826—1846) și au lăsat de o parte erorile”.

În ciuda dificultății temei, selecția riguroasă și etalarea cit mai proprie a bogatului material documentar și iconografic ne-au oferit o interesantă și utilă demonstrație muzeografică. Cadrul respectiv ne-a înlesnit posibilitatea împlinirii unui deziderat al nostru, legat de completarea în chip variat a desfășurării panoramice a ceea ce în 1958 Tudor Vianu denumea „istoria vie, văzută, a scrisului românesc”, care este expoziția permanentă a Muzeului literaturii române. Organizată și situată în imediata vecinătate a prezentării muzeale stabile, (unde Heliade Rădulescu are un loc și o reprezentare bine deter-

HELIADE, ANIMATORUL VIEȚII CULTURALE ROMÂNEȘTI
DIN PERIOADA 1830—1850
(DESEN DE AT. BASSARABESCU, DIN 1832)



ION HELIADE RĂDULESCU — PORTRET ORIGINAL DIN
ANII MATURITĂȚII, PROVENIT DE LA FAMILIA
CĂRTURARULUI



minat), expoziția noastră temporară consacrată unei singure teme trebuia să fie o demonstrație specifică tratării monografice de tip analitic, încadrată strict epocii respective, dar și să ilustreze împlinirile inițiativelor heliadiste, ca și larga dezvoltare a acestora, de către continuatori. Este și un caz mai aparte acela al lui Heliade. Idolatrizat dar și privit cu rezerve critice încă din viață, autorul „Sburătorului” a fost supus judecăților de înșiși contemporanii săi, sau de către spiritele cele mai înalte ale generațiilor imediat următoare, cum s-a văzut. Cu toate acestea, încercarea de descifrare și ilustrare a acelei „enigme nespicate” a literaturii noastre care este înșuși „fenomenul Heliade”, reprezintă pentru noi o cucerire, ca și o însemnată experiență.

Dar, în seria marilor probleme avute, a mai stăruit încă ceva. Prin colosala sa vocație a începuturilor, prin inițiativele vaste, proprii tumultuosului său carac, prin mesianica sa activitate pusă total în slujba redeșteptării conștiinței naționale, I. Heliade Rădulescu ne apare (și a fost urmărită mereu această semnificație), o strălucită punte de legătură, de trecere de la faza „culturală” a literaturii noastre ajunsă la stadiul iluminist, la epoca modernă, a literaturii propriu-zise din pragul conștiinței de sine, capabilă de expresiile cele mai înalte. O astfel de operă grandioasă se cerea a fi redescoperită și repusă din nou în actualitate. Nu întâmplător un asemenea subiect consacrat unei personalități cu adevărat grandioase și proteice, controversate dar și fascinante — „Munte cu capul de piatră de furtune detunată./ Stă și azi în fața lumii o enigmă nesplicată”... — cum îl vedeau pe Heliade, cel de la apusul vieții, ochii minții lui Eminescu, n-a prea fost abordat expozițional.

Cu o temă ca aceasta oferită de simbolicul Heliade — pionier al începuturilor literaturii noastre moderne, om al epocii sale, organic contopit cu idealurile generației din care făcea parte, sau al celei patruzecioptiste pe care le-a îndrumat și patronat, cu glorie, dar și cu suferințe; ecou prelungit și torță luminătoare preluată de la Văcărești, Dinicu Golescu sau Gh. Lazăr și trecută prin destule vișegii spre Kogălniceanu, Hasdeu sau Eminescu, Ion Heliade Rădulescu este încă insuficient explorat (sub aspectul cercetării de istorie literară ca și al celei muzeografice), ba și uitat într-o măsură! Pentru noi, o asemenea temă ridică probleme dintre cele majore, pe care muzeografia literară, concentrată în special în jurul Muzeului literaturii române, este datoare să le dezbată. Muzeul literaturii române și Biblioteca Academiei și-au unit sub acest semn eforturile în respectiva colaborare. Este o noutate ce s-ar cuveni perpetuată cât mai rodnic. Au fost cu stăruință căutate modalități muzeografice de expunere și etalare, în care elementele de „decor”, de ilustrare, de panotare etc., în spațiul restrâns al rotondei, erau chemate să sugereze cât mai elocvent ambianța epocii, să slujească descifrării și nuanțării conținutului tematic. Vom observa că mai vechea (și deja statornică) concluzură a noastră — cu proiecții și graficienii „I. S. Decorativa”, la capitolul execuțiilor, ne-a oferit o bună realizare*.

Un însemnat element, pe care o expoziție ca aceasta ni-l aduce, este utilizarea pieselor tridimensionale ce n-au putut fi etalate în expoziția permanentă din lipsă de spațiu (sau chiar din lipsa lor, în cazul unora dintre marii scriitori). În situația mai privilegiată a lui Heliade Rădulescu, o bună parte din obiectele autentice, pe care muzeul le deține prin achiziționarea de la descendenții cărturarului, și-au găsit fericitul prilej de a sugera, a recompune și a recrea cite ceva din ambianța epocii în care personalitatea în cauză a trăit, a gândit și a scris — elemente atât de necesare și sugestive, de altfel, oricărei expunerii muzeografice complete.

Dezideratul inițial al organizatorilor** tindea în primul moment către un *Heliade total*, divers și „inaripat”, cum de fapt a fost în întreaga sa viață. Până și aspectele nebuloase ar fi constituit tentația interpretării și valorificării.

O expoziție înseamnă însă opțiune (selecția esențialului, demonstrarea ideilor de bază, crearea unei imagini încărcate de semnificații), tendința finală fiind aceea a *recreării subiectului*. Ea se realizează prin interpretarea tuturor elementelor care, aici, ne-a condus la formula cea mai amplă și sintetică a prezentației expoziționale propuse: „*Ion Heliade Rădulescu, promotor al culturii românești*” (expresia fiind a lui Eminescu).

Derulind „filmul” expoziției, marile capitole tematice conțin, pe parcursul cronologic al desfășurării rezumărilor sintetice: 1. FIU AL TÎRGOVIȘTEI; 2. FORMAREA PERSONALITĂȚII VIITORULUI CĂRTURAR; 3. CONTINUATOR AL ACTIVITĂȚII LUI GH. LAZĂR (profesoratul lui Heliade de la „Sf. Sava”, rolul de animator al învățămîntului național, autorul de manuale și multe alte inițiative în planul învățămîntului); 4. ÎNCEPUTUL ACTIVITĂȚII LITERARE (cu acel grandios moment din 1827 al cristalizării providențiale al primului „program literar”, prin „SOCIETATEA LITERARĂ”, deopotrivă cu începuturile literare proprii ale tânărului poet și prozator în devenire, același Heliade). Din acest moment începe tumultul dascălului-maestru cu cea mai bună și aleasă ucenicie, la ideile luminoase coborâte din „Școala ardeleană” și iluminismul unui Dinicu Golescu. Împlinindu-și misiunea de „*luminare*” la scara unei națiuni, după dispariția marelui său înaintaș, Gh. Lazăr, se transferă cu nestăvilit elan, pe un alt plan, superior, al emancipării culturii românești. Începe cu *alfabetul*, dar și cu o lucrare monumentală: GRAMATICA ROMÂNEASCĂ (1828), gândită și scrisă cu adevărat și definitiv românește, aceste aspecte formînd al 5-lea mare capitol al expoziției. 6. ÎNTEMEIETOR AL

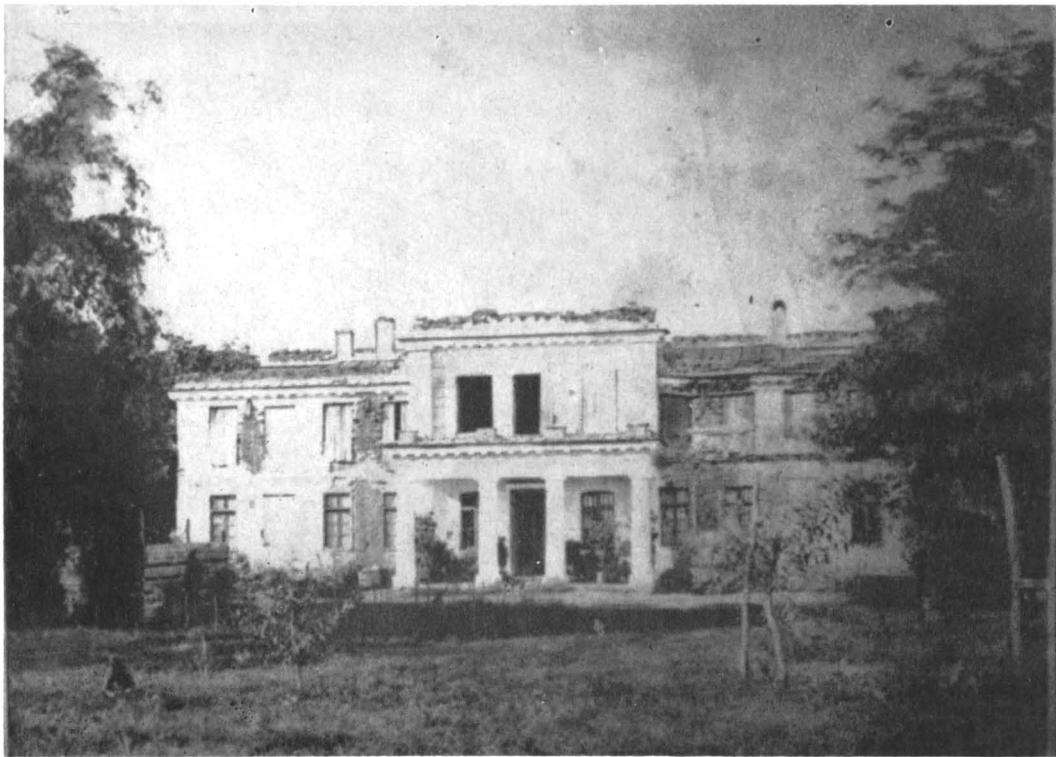
* Grafica și montarea au fost realizate de Berta Mrázek Benkó, structura arhitectonică aparține arh. Aurelian Mureșanu, ambii de la întreprinderea „Dacorativa” — București.

** La realizarea lucrării au colaborat: Lia Ciornea — bibliografă la Biblioteca Academiei, Viorica Călniceanu — muzeografă și Flaviu Sabău — muzeograf principal.

PRESEI PERIODICE ROMÂNEȘTI, prin izbînda de la 8/20 aprilie 1829 — apariția „Curierului românesc” — prin care maturul Heliade dă jaloanele deplin cristalizate ale funcțiilor de excelență ale presei: „*Folosul gazetei — subliniază Heliade — este deobște și deopotrivă pentru toată treapta de oameni: într-însa politicul își pironeste ascuțitele și prevăzătoarele sale căutături și se adîncează în gîndurile și combinările sale; aci liniștitul literat și filosof adună și pune în cumpănă faptele și întîmplările lumii... pînă cînd, în sfîrșit, și asudătorul plugar, și el poate afla a ceea ce înlesnește ostenele și face să umple cîmpurile de îmbilșugătoarele sale roduri. Nu este nici o treaptă, nu este nici o vîrstă care să nu afle plăcere și folos într-această aflare vrednică și cuviincioasă cuvîntării omului, adică în gazetă*”. (Extras, din *Înștiințarea apariției „Curierului”*, de sub semnătura „*dătorilor gazetelor: I. Eliad și C. Moroiu*” — actul de naștere al presei noastre, cu valoare de manifest). Odată apărut, și simbolic pornit în goana telegarilor parcă înaripați de pe vigneta primului său frontispiciu, „Curierul românesc” prin însași acest insignifiant detaliu ne-a oferit „cheia” rezolvării grafice a unuia din cele mai însemnate capitole ale expoziției. (Vinieta stînsă de vreme de pe frontispiciul revistei aproape imperceptibilă s-a inclus pentru noi înșeria „surselor” elementelor de grafică de felul celor de pe volumele, de pe scoarțele cărților, pînă și de pe mătasea jilțurilor și a nenumeratelor mărturii, ce au stat în preajma lui Heliade, care ne-au dictat soluțiile de ilustrare).

O altă gamă de preocupări, legate de dorința de a răspunde interesului vizitatorului ne-a condus la realizarea unui panou consacrat „*primului număr al celui dintîi periodic românesc*”, socotind că oamenii vor dori să știe cum arăta, ce format și aspect general avea, cîte pagini conținea, cum erau aranjate rubricile, titlurile, litera etc. etc.? ! Alte panouri, în continuare, întregite de spațiul vitrinelor, sînt destinate profilului acestei prime gazete românești, într-un mod selectiv, pe parcursul anilor de existență: 1829—1847; a „suplimentelor”, în special celor literare, completate cu aspecte din viața revistei, și apoi a tipografiei, înființată de același neobosit Heliade, micile ca și amplele planuri heliadiste, pe care autorul și le-a apărut cu rară devoțiune și îndrîjire. Exprimate prin graiul documentelor, scrisorilor, stamperelor sau fotografiilor — publicațiile, tipăriturile sau volumele — păstrate cu mare preț, — cu orice preț — dau semnificația marilor realizări ale celui care unanim era prețuit încă din epocă — „*părintele literaturii românești*”. Lecția dăruirii oferită de Heliade Rădulescu e totală. Luptătorul de totdeauna a fost și rămîne cel căruia „*Românii recunoscători*” i-au săpat în soclul statuii ridicate în inima capitalei: „*Într-o*

CASA LUI HELIADE RĂDULESCU DIN BUCUREȘTI (RIDICATĂ PE LOCUL UNDE SĂLĂȘLUISE ÎNAINȚAȘUL SĂU GHEORGHE LAZĂR; ÎN ACEASTĂ CLĂDIRE ȘI-A INSTALAT HELIADE TIPOGRAFIA SA).



viață de șeptzeci de ani lucră cu mintea, cu peana, cu vorba la cultura și înălțarea poporului român". Uu singur mărunț exemplu ne este edificator. Le scria brăilenilor într-unul din apelurile păstrate cu grijă între documentele deținute de Arhivele Statului, dar ajuns aproape ilizibil și deteriorat de vitregia vremurilor : „... faceți tot ce puteți spre a deștepta între familiștii de aici simțirea în cunoașterea folosirii ce purcede din această întreprindere. Faceți a se abona și a susține acest început (e vorba de faimoasa inițiativă heliadistă a „ÎNCEPUTULUI DE BIBLIOTECĂ UNIVERSALĂ” din 1846 n.n.) căci eu atîta pociu a începe și a păzi cu religiozitate condițiile. Ceilalți Români vor face asemenea și vor putea cu îndemnul și cu ajutorul... cu îndemnul și jocul cel sacru ce îi distinge între alții, spre a alerga tot Românul avut a mîntui nația de întunerecul orbirii morale. Am mai scris și la alți amici și voiitori de bine ai noștri și...”.

Atent la contextul general al evoluției culturii, Heliade are de fiecare dată intuiția judecății timpului : „Fața este așa de mare în cît prin alte locuri au trecut veacuri și s-au pus puteri mari de bani spre a putea pune, prin asemenea lucrări, bazele unei literaturae. Jos însemnatul, cheltuind pînă acum peste 2300 galbeni pentru machine de fer, litere și hîrtia trebuitoare, care toate s-au adus și s-au dispus pentru lucrare, astăzi se află în ajunul începutului lucrării ca să debute cu autorii următori : Erodotul, Senofonte, Plutarh, Dante, Istoria civilizației de la Guizot, Monteschiu, M-me de Stael, Șatobriand...” (transcrierea e fidelă după originalul aprigului apărător al fonetismului românesc).

Enciclopedismul întreprinderilor lui Heliade, larg desfășurate prin campaniile sale legate de acea statornică preocupare privind „SUSȚINEREA LITERATURII NAȚIONALE” (panourile 13—14 și respectiv 17—19), deopotrivă cu acelea legate de crearea Teatrului Național („SOCIETATEA FILARMONICĂ”) constituie două mari capite ale arsenalului său cultural, pînă în momentul declanșării revoluției de la 1848. Campania de încurajare a literaturii naționale ca și cea a traducerilor din literatura străină, în același scop, sînt ilustrate prin însemnate pagini, manuscrise sau tipărite începînd cu suita lamartiană a începuturilor, cu semnificative extrase din preceptele sale asupra poeziei („GRAMATICA POEZII — 1831); cu precepte de felul „Poezia își are limba ei ca și toate celelalte științe și meșteșuguri”. Mulțimea de tipărituri și traduceri din clasicii antici sau romantici de la Horațiu la Boileau, de la Ariosto la Byron, ne dezvăluie impresionanta fațetă a animatorului—șef de școală literară a epocii sale. Alte pagini din „Gazeta Teatrului Național” din „Curierul de ambe sexe”, broșuri și afișe scoase sub egida ideilo: „Societății filarmonice” (1833—1836), portretele unor însemnați bărbați (I. Cîmpineanu, I. Văcărescu

INAUGURAREA STATUII LUI ION HELIADE RĂDULESCU DIN PIAȚA UNIVERSITĂȚII DIN BUCUREȘTI
(21 NOIEMBRIE 1881) — STAMPĂ ORIGINALĂ ÎN LAVIU PROVENITĂ DE LA FAMILIA CĂRTURARULUI





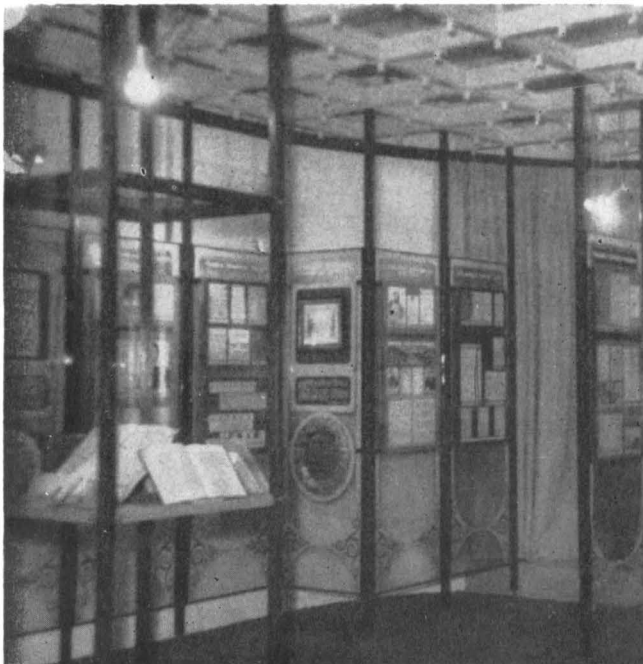
UNA DIN COROANELE ORNAMENTALE ORIGINALE (PIESĂ MASIVĂ DIN BRONZ) CE STRĂJUIA STATUIA LUI HELIADE ÎN MOMENTUL FESTIV AL INAUGURĂRII DIN 1881



OMAGIUL ADUS NEMURITORULUI „HELIADE” DE LUCRĂTORII TIPOGRAFI (COROANĂ ORIGINALĂ DIN BRONZ, PĂSTRATĂ LA MUZEUL LITERATURII ROMÂNE

Gr. Alexandrescu, C. Aristia, C. Bălăcescu, C. Caragiale, P. Poenaru ș.a.), ce i-au îmbrățișat inițiativele cu mare însuflețire, ilust ează cu prisosință întreaga configurație a vieții culturale muntene din anii premergători revoluției, în centrul căreia se va afla același Heliade Rădulescu (panourile 17–18 : „Societatea filarmonică”; anul revoluționar 1848, în formulări ca acestea : FONDAREA TEATRULUI NAȚIONAL, SAU „ISBÎNDA ESTE A NAȚIEI...”). Chestiunilor filologice care l-au preocupat pe întreg parcursul activității sale i s-au destinat o serie de spații în panourile și vitrinele activității sale de maturitate. Se remarcă aici, „*Corespondența între doi rumâni : unul din Țara Românească și altul din*

ASPECTE DIN EXPOZIȚIA ORGANIZATĂ ÎN ROTONDA MUZEULUI LITERATURII ROMÂNE



Moldova — titlu semnificativ sub care este publicată largă și interesantă corespondență pe teme filologice și culturale dintre Heliade și Costache Negruzzi. Capodoperei literare heliadiste, „SBURĂTORUL” (1843), îi este destinat locul central al părții a doua a expunerii, în cadrul căreia se află manuscrisul său original, până acum necunoscut, descoperit de curînd. „FAMILIALE” — panoul al 26-lea al expozeului oferă o suită din corespondența inedită a cărturarului, aflat în exil, cu soția sa Marița, prin piese originale, de asemenea inedite. Creatorul în proză și teatru (pamfletele satirice ale lui Heliade premerg cu strălucire opera critică a lui Caragiale și Hasdeu și acest lucru este evidențiat prin paginile, manuscrite sau de publicații ale unor opere ca *Domnul Sarsailă*, *Proces general între două hordii și națio* — proiect de piesă — din ideile *Orației junebre la moartea lui Iancu Văcărescu* și proiectul „homerice” al „CURSULUI ÎNTREG DE POESIE GENERALĂ” din ultima parte a vieții — o antologie a întregii creații literare și culturale, realizată de creatorul însuși. În sfîrșit, ultimul aspect al activității cultural-sociale a cărturarului, acela legat de înființarea „SOCIETĂȚII ACADEMICE” (1866 — 1867), întreprindere care a dus la fondarea Academiei Române, al cărei prim președinte a fost. Semnificația atribuirii acestei funcții însemnează tot o recunoaștere a marilor merite și servicii pe care mai bine de o jumătate de secol Heliade le-a adus culturii românești.

Adesea, cronologia — jalonare și instrument capital de cercetare și prezentare istorică a curgerii fenomenelor — evident trebuia „strunită”, depășită în ceea ce muzeografic este cu puțință. Aceasta, în favoarea punerii în evidență a elementelor dintr-o aceeași gamă de preocupări, sau reliefării desfășurate, însă, în timp, și altfel imposibil de prezentat în totalitate, în sinteză. Este cazul unei alte masive game de preocupări ale enciclopedistului, dar și ale vizionarului întru crearea în orice condiții a culturii naționale, cel care îndemna cu nestăvilită însuflețire scriitorimea mai mult inexistentă din epoca sa cu memorabilele cuvinte: „*scrieți băieți, numai scrieți*” — preocupare esențială a vremii sale, de încurajare a tuturor talentelor, și mai mult, de lansare a acestora cît mai grabnică. Un V. Cîrlova, a cărui efemeră existență s-ar fi topit în anonimul creatorilor din care folclorul nostru cunoaște atîtea exemple, își datorează existența literară doar prin Heliade. Începuturile literare ale lui C. Bolliac, ale lui Bolintineanu, sint de asemenea exemple evidente ale „mentorului”, care adesea s-a îngrijit mai mult de evoluția talentelor tinere decît de propria sa creație. Dar sînt și alte exemple ca în cazul lui Iancu Văcărescu, al lui Costache Negruzzi, ale lui Gh. Asachi sau G. Bariț, ca să numim doar pe cîțiva din iluștrii săi contemporani și colegi de generație, a căror evoluție și semnificație a activității lor datorează enorm aceluiași Heliade Rădulescu. Dar dintre toate exemplele pe care desfășurarea expozițională le arată „pe viu”, cel oferit istoriei și culturii noastre de către generația pașoptistă, generația lui Bălcescu, Ghica, Rosetti, Alecsandri, Kogălniceanu, Bărnuțiu, Avram Iancu și alții, încununează ceea ce promotorul culturii românești rămîne de-a pururi pentru noi — o flacără și un simbol.

