



ASPECTE DIN TIMPUL VIZITĂRII EXPOZIȚIEI

Ca o încununare a deosebitelor eforturi de învingere a greutăților și inerțiilor de către personalul științific și administrativ, al cărui promotor energetic și capabil este directoarea sa Viorica Pascu, în ziua de 28 aprilie a.c. a avut loc, într-un cadru festiv, redeschiderea Muzeului etnografic al Transilvaniei.

La această sărbătorire au participat reprezentanții organelor locale și Consiliului Culturii și Educației Socialiste, etnografi și istorici din muzee și din institute ale Academiei, numeroși oameni de cultură din Cluj, București și alte orașe ale țării.

Acest eveniment a fost salutat cu cuvinte calde, elogioase, atât de către Aurel Duca, primul secretar al Comitetului județean Cluj al P.C.R., cit și de Liviu Văcaru președintele C.J.C.E.S. Acad. Constantin Daicoviciu a reamintit istoricul evoluției al muzeului, urind membrilor săi noi succese și cercetări științifice de amploare. Georgeta Stoica de la direcția muzeelor a elogiat, în numele C.C.E.S., realizarea expoziției de bază a muzeului în

noua sa formă, ca și reamenajarea și completarea muzeului în aer liber. Mulțumind tuturor colaboratorilor de la muzee, instituții și de la întreprinderea „Decorativa” Viorica Pascu a reliefat aportul colectivului muzeului, care a muncit cu abnegație pentru a termina la timp și în condiții bune toate lucrările.

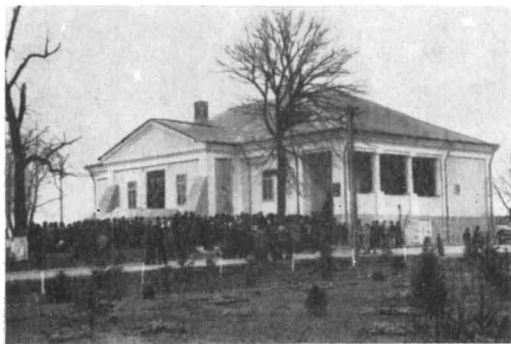
Pentru a întregi aceste realizări, a fost gata la aceeași dată și Anuarul muzeului, 5/1971, cuprinzând contribuțiile științifice ale muzeografilor și etnografilor clujeni, bazate pe cercetări de teren, arhivă, depozite.

Rezervind un loc în numerele următoare pentru o amplă prezentare a Muzeului etnografic al Transilvaniei, credem că putem încheia cu cuvintele marelui istoric Nicolae Iorga, care considera acest muzeu ca „una din cele mai însemnate opere culturale ce s-au realizat de la Unirea Românilor, ... o operă de care urmașii vor ține seama cu recunoștință”.

V. BUȘILĂ

## REDESCHIDERA MUZEULUI „RĂSCOALA ȚĂRANILOR DIN 1907” DE LA FLĂMÎNZI

La 30 martie a.c., s-a redeschis la Flămânzi, în apropierea Botoșanilor, Muzeul „Răscoala țărănilor din 1907”.



La festivitatea de inaugurare au participat tovarășii Gheorghe Ghinea, membru al C.C. al P.C.R. — prim-secretar al Comitetului județean de partid, Tamara Dobrin, vicepreședinte al Consiliului Culturii și Educației Socialiste, Constantin Vlad, vicepreședinte al Academiei de Științe Sociale și Politice. În cuvântul de deschidere, rostit de tovarășul Gheorghe Ghinea, au fost subliniate cauzele care au dus, cu 65 de ani în urmă, la izbucnirea răscoalei, sprijinul consecvent pe care țărăni i-au primit în decursul anilor din partea clasei muncitoare și al partidului său de avangardă, Partidul Comunist Român, cit și importante realizări obținute la sate în anii socialismului.

Organizarea la Flămânzi a unui muzeu închinat marii răscoale țărănești din România are o semnificație deosebită. „Flacăra răscoalei aprinsă în februarie 1907 la Flămânzi — arăta tovarășul Nicolae Ceaușescu în cuvântarea ținută la mitingul

de la Flămânzi cu prilejul vizitei făcută în Moldova în anul 1968 — a cuprins întreaga fără românească. Toate satele, întreaga țărănie s-au ridicat la luptă împotriva feudalismului, împotriva moșierimii, a regimului burghez-moșieresc, cu hotărârea de a scutura jugul asupritorilor”.

Obiectele și documentele expuse în cele opt săli din fostul conac al lui Dimitrie Sturdza, în chiar locul de unde au pornit primele scinte ale răscoalei, sînt mărturii zguduitoare ale asupririi și silniciei regimului burghez-moșieresc din țara noastră și în același timp dovezi emoționante ale dirigenției și eroismului țărănilor răsculați.

Sînt prezentate, la început, unele aspecte premergătoare răscoalei. Condițiile grele de viață ale țărănimii sînt sugestiv redată prin expunerea unor rudimentare unelte de muncă sau obiecte de uz casnic, cit și prin unele piese de îmbrăcăminte, mai degrabă zdrențe. Sînt grăitoare, de asemenea, înrobitoare contracte de învoielii agricole și jalbele prin care țărani avertizează că le-a ajuns „cuțitul la os”. Extrase din presa vremii: „Adevărul”, „Adevărul la sate”, „Furnica” ș.a. atestă sprijinul pe care l-a avut țărănimea din partea muncitorilor (cercuri și cluburi muncitorești), legătura cu mișcarea socialistă din țara noastră.

Evocării memorabilei zile de 8 februarie 1907, ziua izbucnirii răscoalei la Flămânzi, cit și a extinderii ei în județ și în întreaga Moldovă îi este rezervată o întreagă sală. Impresionează în mod deosebit, în această sală, un panou și o panoplie cu „arme de luptă” folosite de țărani răsculați: furci, coase, țapoae, bite. Sînt prezentate și telegrame, rapoarte sau note informative ale organelor de represiune — cu tendința vădită de a liniști oficialitățile — care se referă la „conflictul” care a izbucnit pe moșia lui Dimitrie Sturdza între țărani și administratorul moșiei.

O hartă, care acoperă un întreg perete al unei săli, cuprinde toate localitățile din Moldova, Muntenia și Transilvania unde s-a extins sau a avut ecou răscoala. O serie de documente (telegrame circulare etc.), prin care se cereau cu disperare trupe pentru înăbușirea răscoalei, dezvăluie panica care i-a cuprins pe boierii din întreaga țară.

Cea mai impresionantă dintre săli este cea care prezintă represiunea și, legat de aceasta, reacția puternică pe care ea a stîrnit-o în cele mai largi părți ale poporului.

Documente fotografice înfățișînd țărani uciși și încarcerați, familii îndurerate, constituie un aspru rechizitoriu împotriva cruzimii regimului burghez-moșieresc. Alte documente scot în evidență faptul că cele mai proeminente figuri ale științei și culturii noastre din acea vreme: Nicolae Iorga, Al. Vlahuță, D. Anghel, dr. I. Cantacuzino, Șt. O. Iosif, I. L. Caragiale, D. Voinov ș.a. au condamnat cu asprime represiunea. În fruntea celor care s-au solidarizat cu lupta țărănimii se situau — așa cum reiese și din documentele expuse — militanții mișcării muncitorești: Ștefan Gheorghiu, M. G. Bujor, C. Dobrogeanu-Gherea, Dumitru Marinescu, I. C. Frimu, Alecu Constantinescu. Sînt prezentate extrase care scot în evidență protestul presei muncitorești internaționale. Pe un

panou este expusă fotocopia rezoluției de condamnare a represiunii, adoptată de Congresul Internațional al II-a de la Stuttgart (august 1907), la care a participat V. I. Lenin.

Reflectării în literatură și artă a evenimentelor din 1907 îi este rezervată o sală specială. Pe lângă cele mai cunoscute pagini de literatură în original sau fotocopii, sînt expuse lucrări de grafică și pictură, ce poartă semnătura unor artiști ca: Aurel Jiquidi, Ary Murnu, Iosif Iser, Corneliu Baba, Arthur Verona, Aurel Băescu, Constantin Piliuță. De menționat că lucrările de artă plastică nu lipsesc nici din celelalte săli, unde pe lângă faptul că-și aduc aportul lor tematic, contribuie într-o bună măsură la remarcabila ținută a întregii expuneri.

O dată cu înființarea P.C.R., clasa muncitoare din România consideră problema țărănească ca o cauză a sa proprie. Alianța între clasa muncitoare și țărănimea muncitoare devine cea mai puternică forță politică a societății românești. Această alianță stă la baza expunerii din ultimele două săli ale muzeului.

În penultima sală sînt prezentate cele mai importante evenimente petrecute în țara noastră în perioada de la crearea P.C.R. și pînă la formarea guvernului Petru Groza (6. III. 1945): Congresul de înființare a partidului (8 mai 1921), Congresul al V-lea și rezoluția în problema țărănească, înființarea Frontului Plugarilor (1933), greva ceferiștilor și petroliștilor din 1933, Blocul muncitoresc țărănesc (1925, 1931, 1933), Frontul patriotic antihitlerist (1943), Insurecția armată (23 August 1944), constituirea guvernului de largă concentrare democratică (6 martie 1945).

Ultima sală este rezervată marilor realizări obținute de țărănimea muncitoare în anii socialismului. Un loc de frunte îl ocupă politica agrară a P.C.R. și în mod deosebit cooperativizarea agriculturii: primele cooperative agricole (1949) — înființarea în acest an în comuna Roma a uneia din primele cinci cooperative agricole din țară; terminarea cooperativizării agriculturii (14 martie 1962) — telegrama trimisă cu acest prilej de Comitetul raional P.C.R.

Fotografii și grafice scot în evidență realizările legate de documentele Congreselor IX și X ale P.C.R.

Expunerea se încheie cu o hartă cu principalele obiective economice și social-culturale — realizări și perspective pînă în 1975.

Elaborarea tematicii și organizarea muzeului s-a făcut sub îndrumarea tovarășului Ion Ardeleanu, director adjunct al Muzeului de istorie a partidului comunist, a mișcării revoluționare și democratice din România, și este rezultatul colaborării dintre un colectiv științific de la muzeul de mai sus, din care au făcut parte Herbert Rabinovici, Aurelian Teodorescu și Silvia Furo, și colectivul științific al Muzeului județean Botoșani, alcătuit din Paul Sadurschi — director, Gabriela Gheorghiu, Angela Răileanu și Alexandru Pleșca — muzeografi, avînd sprijinul Comitetului județean Botoșani pentru cultură și educație socialistă.

Proiectarea aparține arhitectei Anca Scuşaru de la Întreprinderea „Decorativa”.

Redeschiderea muzeului din Flămânzi constituie un important act de cultură, un omagiu adus celor peste 11000 de țărani uciși de represiunea burghezo-moșierească. Revine în sarcina Muzeului județean Botoșani să extindă și să adincească munca de cercetare, de stringere a unor obiecte și

documente legate de acest important eveniment din istoria poporului nostru, astfel încât expoziția de bază a muzeului să prezinte și să reflecte în și mai mare măsură mărturii și aspecte locale din lupta țăranilor pentru libertate și o viață mai bună.

Iuliu BUZDUGAN

## M U Z E U L S I M U R E Î N T I N E R I T

Muzeul Simu, una din cele mai venerabile și mai notabile instituții culturale bucureștene, și-a redeschis în luna mai ușile, după ce mai bine de un an de zile le ținuse zăvorâte, pentru a se prezenta, reîntinerit și revitalizat, într-o nouă formă expozițională. De această dată, spre deosebire de celelalte trei înfățișări din ultimii zece ani de când ființează în noul local, s-a renunțat la o expunere eclectică și aglomerată a colecției ce cuprinde cu precădere lucrări de artă românească și europeană din pragul secolului al XX-lea, îndeosebi franceză, prezentându-ni-se doar o succintă trecere în revistă a mișcării plastice românești a veacurilor XIX—XX.

Îndeplinirea acestui deziderat a putut fi concretizată, cu certe rezultate, în cea mai mare parte a expoziției întrucât, pe de o parte muzeul posedă câteva opere semnificative ale celor mai iluștri pictori și sculptori care și-au pus amprenta personalității lor în arta țării noastre de la începutul secolului al XIX-lea pînă în prezent, iar, pe de altă parte, sălile mici și intime, este drept cu o lumină foarte nesatisfăcătoare și improprie, au permis prezentarea laolaltă, în medie a doi sau trei artiști, pe bază de afinități picturale între lucrări sau de concepții estetice înrudite.

Prin acest mod de expunere au putut fi înfățișate câteva momente din istoria artei românești moderne și contemporane și scoasă în evidență personalitatea unor artiști foarte valoroși, urmînd ca vizitatorii exigenți sau cei care doresc o panoramă mai cuprinzătoare a artei secolelor XIX—XX să și-o completeze pe îndelete în cadrul Galeriei naționale a Muzeului de artă al R.S.R.

În prima sală, rezervată pictorilor reprezentativi ai primei jumătăți a secolului al XIX-lea, se remarcă două portrete de C. D. Rosenthal, care, datorită formatului lor mic, altădată n-au fost expuse, deși se înscriu printre operele semnificative ale artistului. Atrage atenția îndeosebi *Portret de femeie*; pictura fiind restaurată în 1954, tabloul și-a recăpătat prospețimea și coloritul cald și viu din vremea realizării sale, dezvăluindu-ne un simț dezvoltat al îmbinării culorilor și o tușă energetică și spontană pe care nu le bănuiam la academicul Rosenthal.

Sala a II-a adăpostește câteva lucrări foarte cunoscute din muzeu ale meșterilor N. Grigorescu și I. Andreescu, și ca întotdeauna iese în evidență *Profilul pierdut* de N. Grigorescu, pictură realizată la Paris.

Patru tablouri de foarte bună calitate semnate de Șt. Luchian și două sculpturi de D. Paciurea înfrumusețează sala a III-a. *Flori* de Luchian, achiziție de dată recentă din colecția dr. Porumbaru, constituie punctul de atracție, nu numai

prin ineditul lucrării, dar și prin valoarea ei deosebită.

De asemenea, în sala următoare, dedicată pictorului Gh. Petrașcu, dintre cele 7 tablouri ale „Baciului” reține atenția, prin noutate, ultima lucrare intrată recent în patrimoniul muzeului din colecția dr. Marietta și Ștefan Jianu: *Peisaj din Veneția*, realizat de pictor în orașul dogilor în 1929.

Îngemănarea din sala a VI-a a pinzelor lui Ștefan Dimitrescu, N. Tonitza și Fr. Șirato, pictorii Grupului celor patru, cărora li se alătură o sculptură a celui de-al patrulea component, O. Han, reconstituie parcă, în mic, o prezentare: colectivă a lor, de altădată, din care reținem Fr. Șirato, cu *Natură statică cu casetă roșie*, din 1926, N. Tonitza cu peisajul citadin *Curte de mahala din vechiul București* (1927—1929) și Șt. Dimitrescu cu un alt peisaj, *Curtea morii*.

Mai spațioasă, sala a VII-a este în prima jumătate consacrată prezentării operelor lui Lucian Grigorescu (aspecte din București), ale lui Nicolae Dărăscu (marine) și ale lui Corneliu Mihăiescu (două compoziții alegorice din perioada 1929—1931, cînd oscila între cubism și suprarealism) Cealaltă jumătate este rezervată pinzelor lui Pallady; alături de mai multe nuduri în interior, (*Femeie*, în care i-a pozat modelul preferat între 1940—1942, d-na Zissu, *Nud în fotoliu*, reprezentînd un model parizian, Héléne), se află cunoscutul *Peisaj la Bucium*, intrat în muzeu (1950) dintr-o achiziție de la pictor. Reținem compania a două busturi de Gh. Anghel.

Ultima sală, ce ar trebui să prezinte arta contemporană face o notă aparte, discordantă, întrucît alături de lucrări realizate în ultimii ani de C. Baba, H. Catargi, D. Ghiată, fără nici o legătură stau mai multe tablouri de V. Popescu, realizări ale anilor 1937—1941 (*Arlechin*, *La șosea*, *Natură statică cu oglindă*).



La parter, în patru săli rezervate manifestărilor temporare, s-a inaugurat expoziția *Bucureștii în arta plastică*, unde sînt prezente imagini din existența municipiului de la începutul secolului trecut și pînă în prezent. Menționăm mai multe acuarele cu aspecte pitorești de la mijlocul secolului trecut, semnate de Szathmary, evocatoare imagini citadine ale urbei lui Bucur în pragul secolului al XX-lea, cum ar fi *Piața Romană* de Alpar, *Casă în București* de N. Stoica, dar mai ales fața nouă a capitalei văzută în anii democrației populare de Al. Ciucurencu (*Peisaj din București — Turnul televiziunii*, 1971), Brăduț Covaliu (*Un trecut care dispare*), Gh. Spiridon (*Blocuri*), Paul Gherasim (*Parc*) ș.a.

Pătre OPREA