

PRINCIPII TEMATICE ȘI SOLUȚII TEHNICOMUZEALE ÎN ORGANIZAREA SECȚIEI DE ISTORIE VECHĂ

LUCIA ȚEPOSU-MARINESCU

Amenajată în sălile XI—XVII ale MUZEULUI DE ISTORIE AL REPUBLICII SOCIALISTE ROMÂNIA, secția de istorie veche*, corespunzând orînduirii sclavagiste pe teritoriul României, înfățișează istoria geto-dacilor în perioada Burebista — Decebal (sec. I î.e.n. — î.e.n.) și epoca stăpînirii romane. Inițial, în secție au fost incluse și expozate referitoare la istoria orașelor-stațe grecești din Dobrogea: Histria, Tomis și Callatis în epoca arhaică, clasică și elenistică pînă la cucerirea romană. Actualmente istoria coloniilor grecești este prezentată paralel cu epoca Latene în sălile VIII și IX din spațiu afectat secției de istorie a comunei primitive.

La organizarea secției de istorie veche s-au pus două probleme fundamentale, de a căror rezolvare judicioasă depindea în esență realizarea scopului tematic propus. Prima dintre ele se referă la prezentarea evenimentelor istorice care s-au petrecut pe meleagurile Daciei în rîstimpul a patru secole și nu numai cu ajutorul unor categorii de materiale arheologice, iar a doua problemă se referă la selectarea, dintr-un patrimoniu foarte bogat, a pieselor celor mai semnificative.

Odată rezolvate aceste probleme, s-a trecut la amenajarea, într-un spațiu dat, a expoziției de bază. Desigur existența unui spațiu arhitectural limitat, în care trebuiau să fie concretizate ideile tematice, a generat o serie de greutăți în depășirea cărora condiția „sine qua non” a fost permanentă și activă colaborare, mergînd pînă la cele mai mici amănunte, cu arhitecta Xenia Ghica.

Istoria geto-dacilor în sec. I î.e.n. — î.e.n. are ca idee tematică de bază ilustrarea dezvoltării forțelor de producție și sublinierea realității istorice în care strămoșii noștri au ajuns să aibă o cultură materială și spirituală originală, apropiată de aceea a lumii clasice mediteraneene.

După schițarea cadrului istoric în care s-a dezvoltat societatea geto-dacică, lucru dificil de realizat muzeografic din pricina absenței unor piese care să poată fi atribuite sau puse în legătură cu vreuna din căpeteniile dacice (excepție face vasul de cult descoperit la Grădiștea Munculeului, cu ștampila „Decebalus per Scorilo”), în sălile XI—XIII sînt prezentate expozate referitoare la cultura materială și spirituală a geto-dacilor. Se începe cu o suită de unelte diversificate, unele asemănătoare celor de astăzi, înfățișînd ocupațiile principale: agricultura și păstoritul, prelucrarea lemnului, extracția și prelucrarea metalelor și se continuă cu meșteșugurile și comerțul. Dat fiind spațiul limitat, s-a ales ceramică tipică din cele mai importante așezări și cetăți (Poiana, Popăști, cetățile din Munții Orăștiei, Bîtca Doamnei, Brad, Răcățiu etc.), încercînd, în același timp, ca viața economică să fie marcată prin tezaur de monede republicane romane, matrițe monetare de la Tilișca sau vasele de import din Campania. Aceasta se imbină cu o idee tematică pe care am dorit-o subliniată, aceea că influența romană s-a manifestat în Dacia cu mult înainte de cucerire. Situate între meșteșug și artă, tezaurile de argint, dominate de cupele de la Sîncrăieni, fac legătura cu cultura spirituală a geto-dacilor unde sînt schițate ritual de înmormîntare, religia și cunoștințele științifice.

Sălile XIV—XVII sînt consacrate cuceririi Daciei și epocii stăpînirii romane în Dacia și Dobrogea. Războaiele daco-romane și transformarea Daciei în provincie romană sînt marcate prin armament dacic și roman, monede emise de Traian comemorînd evenimentul, copia epitafului de la Filipii ridicat de T. Claudius Maximus, cel care i-a dus lui Traian capul regelui Decebal. Trebuie menționat că documentul epigrafic, aflat în Muzeul din Kavala (Grecia) a intrat recent în circuitul științific și are o importanță deosebită pentru istoria veche a României. În aceeași sală este prezentată organizarea administrativă și militară a teritoriilor locuite de geto-daci care au intrat sub stăpînirea romană. De o valoare deosebită sînt diplomele militare care atestă fazele succesive de organizare a provinciilor Dacia și Moesia Inferior și dau știri despre trupele auxiliare existente aici. Tabloul organizării administrative este integrit de cîteva inscripții, iar cel al vieții militare de planuri de castru, de țigle și cărămizi cu ștampilele legiunilor, alelor și cohortelor care au staționat în Dacia și Moesia Inferior. Unul din cele mai importante expozate este capul statuii de bronz a împăratului Traianus Decius (248—251) de la Ulpia Traiana pe care o inscripție

* La realizarea expoziției de bază a secției, așa cum se prezintă la ora actuală, și-au dat concursul Liviu Petculescu, Constantin Petolescu, Marieta Gheorghiză și Larisa Nemoianu. Dintre aceștia, Liviu Petculescu, cel mai vechi dintre colaboratori și singurul pe care l-a avut semnatarul acestor rînduri și în perioada de organizare a muzeului, a participat la selectarea patrimoniului, la aducerea acestuia de la diferitele instituții muzeale din țară și la etalarea pieselor.

Un sprijin deosebit de prețios la etalarea obiectelor în secție l-au adus Ivan Ordentlich, șef de secție la Muzeul Țării Crișurilor din Oradea și Constantin Pop, muzeograf principal la Muzeul de istorie a Transilvaniei din Cluj, cărora le mulțumim din toată inima și pe această cale.

Totodată ținem să ne exprimăm grațitudinea față de profesorii universitari acad. C. Daicoviciu, președintele Comitetului de organizare a Muzeului de istorie al R. S. României, pentru prețioasele materiale și sugestii date, acad. Emil Condurachi, președintele Comisiei de specialitate de pe lângă Secția de istorie veche, căruii li datorăm prezența în expoziție a mularjubi inscripției de la Kavala, acad. D. M. Pippidi, pentru sprijinul acordat la selectarea pieselor provenite din patrimoniul Muzeului de anticități, D. Berciu și D. Tudor pentru înțelegerea de care au dat dovadă față de problemele Secției de istorie veche.

Aducem mulțumirile noastre călduroase colegilor și prietenilor A. Vulpe și P. Alexandrescu pentru informațiile și materialele înedite pe care ni le-au dat, precum și lui H. Daicoviciu pentru sugestiile tematice și sprijinul constant acordat în toată perioada de organizare

Îl numește „restitutor Daciarum”. Pe o hartă murală de mari dimensiuni sînt marcate orașele cu statut de municipium și colonia, așezările rurale, castrarele etc., demonstrînd densitatea locuirii în această epocă. Alături se află secțiunea ce înfățișează Dacia și Moesia din Tabula Peutingeriana, hartă antică întocmită în sec. III și păstrată într-o copie medievală.

Următoarele săli sînt consacrate populației, vieții economice și vieții spirituale în epoca romană, aspecte care sînt în evidență procesul romanizării populației, proces ce precede formarea poporului și limbii române.

În sala destinată ilustrării populației, ideea tematică principală este sublinierea persistenței elementului autohton dacic și conviețuirea cu coloniștii aduși „ex toto orbe Romano”. Dintre numeroase dovezi peremptorii ale continuității băștinașilor am ales materiale arheologice din necropole și așezări (Soporul de Cîmpie, jud. Cluj; Obreja, jud. Alba; Enisala, jud. Tulcea), inscripții, cum este aceea a veteranului Iulius Crescens de la Cășei, care poartă o sarică mișoasă de tradiție autohtonă, ceramică dacică descoperită în castrare romane și tezaurul de la Ațel cu piese de podoaabă, dintre care unele amintesc pe cele dacice anterioare cuceririi romane.

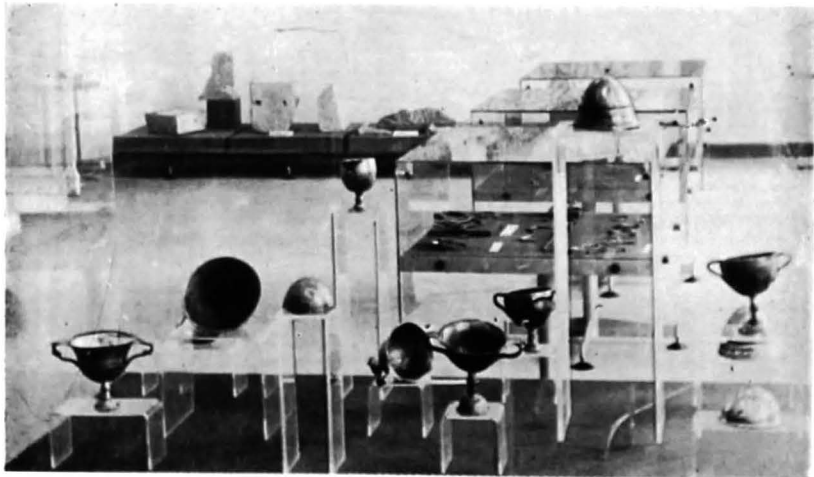
Inscripții funerare schitează, în continuare, ocupațiile principale și diferențierea socială, iar materiale arheologice (ceramică, unelte, podoaabe) îi documentează pe dacii liberi rămași în afara granițelor Provinciei Dacia.

Dezvoltarea vieții economice, ridicarea acesteia pe o treaptă superioară față de epoca anterioară, este înfățișată în sala a XVI-a. Pe lângă ocupațiile tradiționale – agricultura și păstoritul, exprimate în forme noi, caracteristice societății sclavagiste pe deplin dezvoltate, o mare amploare capătă extracția aurului și a celorlalte bogății ale subsolului, iar meșteșugurile se diversifică și cîștigă în importanță. Cele mai prețioase expozate le constituie, neîndoind, tăblițele cerate descoperite la Roșia Montană, în antica exploatare auriferă.

În cadrul meșteșugurilor, acum organizate, o pondere deosebită are olăritul, prelucrarea metalelor și a sticlei. Vehicularea produselor solului, subsolului și a celor ieșite din atelierele meșteșugărești determină o viață comercială activă, dovedită prin tezaururi monetare, amfore, ponduri, o balanță etc. În fine, tuburi de canalizare și hipocaust, mozaicuri de diferite forme, frize, capitele și alte piese arhitectonice expuse în sala următoare, care încheie secția de istorie veche, vorbesc despre procesul de urbanizare din Dacia Romană.

Exponatele din sala a XVII-lea sînt toate expresii ale vieții culturale în epoca romană și dovezi, în același timp, ale încetățenirii modului de viață roman cu gradul său înalt de civilizație. Un medalion funerar, înfățișînd o familie și unul din copii cu instrumente de scris în mînă, face aluzie la educația în această perioadă. Portrete realiste (capul soldatului de la Apulum) pun în evidență un aspect original al artei romane, în acest domeniu netributară grecilor. Monumentele statuare, alături de bronzurile și reliefulurile

Piese dacice de argint





Sistem de expunere în secția de istorie veche

din marmură, ne dau noțiuni despre costumația romană, despre artă și religie. Sînt expuse reliefuri votive reprezentînd divinități romane sub care se pot ascunde vechi zeități locale, cum este cazul cavalerilor Ianubieni sau chiar al Dianei-Bendis.

Arta funerară este schițată prin două exponate: un relief clasic cu scena banchetului funebru și altul, specific Daciei, medalionul asociat cu lei.

Din cele arătate mai sus credem că s-au putut deduce și unele din problemele de muzeografie cu care am fost confrunțați, precum și principiile pe baza cărora am căutat să le rezolvăm. Asupra lor revenim succint.

Materialul expus în secție este original, provenind din cercetări arheologice sau descoperiri întîmplătoare. Doar în cazul stelei lui Ti. Claudius Maximus, aflată în Grecia, s-a recurs la o copie fidelă. Același ucru se preconizează pentru inscripția lui Acornion, singurul izvor epigrafic referitor la Burebista, aflată în prezent la Sofia.

Materialul complementar folosit în proporție mai restrînsă, este menit să dea contururi mai precise viziunii istorice desprinse pe baza pieselor arheologice. El constă din texte pe plăci, reproducînd mai ales citate din autori antici, din texte pe sticlă puse în vitrine pentru a sublinia anumite idei tematice și din stichete discrete, lapidare. Cum este și firesc hărțile completează cadrul geografic al evenimentelor istorice, iar fotografiile de mari dimensiuni (1,80/1,80) înfățișează cîteva din cele mai impunătoare vestigii dacice și romane.

Spre a scoate în evidență piesele arheologice s-au ales cele mai potrivite tipuri de vitrină și fondul le culoare adecvat fiecărei categorii sau grup de exponate. În ceea ce privește culoarea fondului, ceramica și metalele, de pildă, stau pe un fond deschis, neutru, în timp ce piesele de argint sau marmură sînt plasate pe onduri închise (verde sau violet). Anumite vitrine, cu piese mai importante, sînt iluminate separat iar în sala a XVII-lea reflectoare și spoturi, prin jocuri de umbră și lumină, pun în valoare piesele sculpturale.

Îmbinarea în proporțiile cele mai bune a materialului original cu cel complementar, includerea lor într-un circuit care, respectînd cu rigurozitate ideile tematice, oferă în același timp și o viziune estetică, nu stat mereu în atenția noastră și le-am dorit cit mai izbit materializate în expoziția de bază a secției de istorie veche.