



Interviu cu tov. Iulian Ploștinaru, prim secretar al Comitetului județean Mehedinți al P.C.R.

Județul Mehedinți și în special municipiul Drobeta-Turnu Severin cu zonele aferente — clisura Dunării, Porțile de Fier, insula Șimian, Cerneți — se conturează tot mai precis prin importanța istoriei trecute și prezente, prin interesul mereu crescând al turistului modern, în peisajul cultural al actualității.

Începînd din comuna primitivă și pînă astăzi, pămîntul Severinului a constituit o permanență de viață, luptă și creație. Dovezi ale unei fervente și mereu ascendente civilizații stau azi mărturie celor care vor să cunoască trecutul acestei străvechi vetre.

Înțelegînd sensul major al acestor valori în procesul educațional contemporan, organele de partid și de stat județene se preocupă îndeaproape de materializarea conceptului plin de semnificații pe care secretarul general al partidului nostru, tovarășul Nicolae Ceaușescu l-a rostit cu ocazia sărbătoririi a 1850 de ani de atestare documentară a municipiului Drobeta-Turnu Severin : „... .*dorim să subliniem și mai mult unitatea dintre trecut, prezent și viitor, faptul că poporul român există de veacuri pe aceste meleaguri, edificînd cea mai înaltă societate din lume — comunismul !*”

Este de fapt ceea ce a determinat redacția noastră ca, prin intermediul interviului acordat de tov. Iulian Ploștinaru, prim secretar al Comitetului județean Mehedinți al P.C.R., președintele Consiliului popular județean, să informeze specialiștii și

cititorii revistei cu privire la preocupările de integrare a muzeului și monumentului în complexul de măsuri care definesc actul major al culturii noastre contemporane : prețuirea trecutului glorios al poporului nostru, a puterii sale creatoare, într-un cuvînt, desăvîrșirea procesului educațional în spiritul patriotismului socialist.

Asemenea solicitări dorim să le adresăm și altor județe în numerele noastre viitoare.

* * *

Mehedințiul este un județ cu vechi tradiții istorice și culturale, loc de desfășurare a unor evenimente de mare importanță în istoria patriei noastre. V-am ruga tovarășe prim secretar să apreciați locul pe care-l ocupă monumentele de cultură și muzeul în ansamblul vieții sociale și culturale a județului.

— Încă din primele momente de existență a orașului modern Turnu Severin, s-au afirmat preocupări cu privire la cunoașterea, păstrarea și valorificarea monumentelor de cultură din oraș și de pe teritoriul județului. Este demn de remarcat faptul că ruinele importante din Turnu Severin — castrul, termele și rămășițele podului, din epoca romană, cetatea medievală ș.a. — au constituit nu numai obiectul unora dintre cele mai vechi cercetări sistematice din arheologia românească, dar și acela al unor manifestări susținute și de oarecare

amploare ale opiniei publice. Ar fi de menționat chiar și numai în treacăt, activitatea unor personalități marcante ale vieții noastre culturale.

— Vă referiți probabil la primele cercetări și măsuri de protecție de la sfârșitul secolului al XIX-lea ?

— Da, dar nu numai atât pentru că trebuie să-i amintim, alături de Cezar Bolliac, A. T. Laurian sau Gr. Tocilescu, și pe cei care, la începutul secolului XX-lea, și-au închinat o parte din activitatea lor cunoașterii istoriei severinene. Este vorba de Al. Băreacăilă, Gr. Florescu și nu este bine să-l uităm nici pe inițiatorul uneia dintre cele mai vechi societăți arheologice — pe care ne gândim s-o facem să renască — V. Demetrescu, cel care la 1881 edita programul organizatoric și de lucru al acestui organism obșteșc de care de altfel se leagă și începuturile muzeului mehedintean.

Această tradiție a cunoscut o neîntreruptă continuitate de preocupări, făcând din municipiul Drobeta — Turnu Severin unul din importantele centre de cercetare și valorificare științifică și educativă de monumente istorice din țară.

Aceasta explică de ce muzeul local este una dintre instituțiile cele mai importante din județ, cu un patrimoniu istoric, documentar și artistic ce-l situează printre instituțiile de profil de prestigiu. Fără a neglija contribuția substanțială valorică și complexă a arheologilor de după cel de al doilea război mondial, la creșterea patrimoniului acestui muzeu, la acoperirea unor pete albe pe harta cunoașterii istorice a Mehedințului, trebuie să relevăm faptul că acest focar de știință și cultură a apărut și s-a dezvoltat odată cu orașul modern Drobeta — Turnu Severin, preocupări de salvare și păstrare a vestigiilor romane sau medievale fiind cunoscute încă din prima jumătate a secolului trecut.

Înțelegând la justa sa valoare rolul pe care trebuie să-l joace istoria în educația patriotică, obligativitatea unor forme moderne de valorificare științifică și educativă a patrimoniului nostru științific-documentar, ne-am străduit să creăm condițiile abordării unor formule moderne și înțelegibile, convingătoare, în expunerea muzeală, rezultând un muzeu apreciat de marele beneficiar al nostru publicul vizitator. De menționat că, de cînd a fost redeschis, luna mai 1972, muzeul a fost vizitat de peste 100 000 de persoane, din care un mare număr de străini.

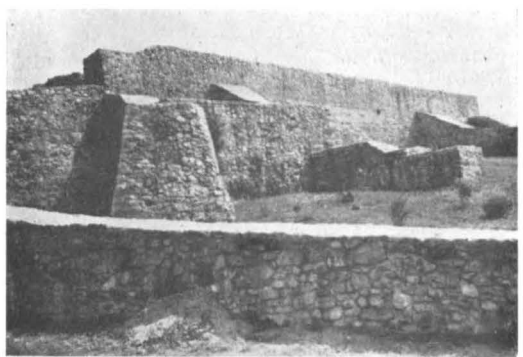
— Înțelegem că apreciați în mod deosebit aceste nobile vestigii ale trecutului nostru de luptă și de creație. Am dori să ne spuneți care sînt perspectivele pe plan județean ale activității legate de muzee și monumente ?

— Fără îndoială, județul Mehedinți dispune de premise favorabile atât din punct de vedere al bogăției monumentelor și stațiunilor arheologice, cât și din punct de vedere al bazei tehnico-materiale pentru cunoașterea și valorificarea acestor bunuri culturale.

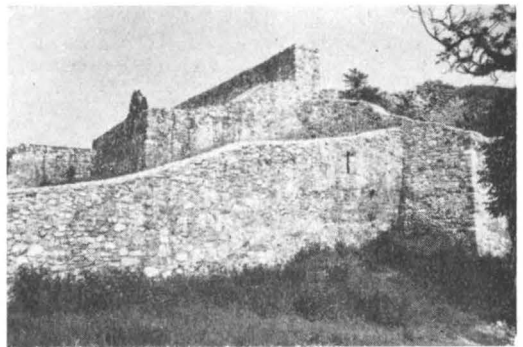
Ne propunem să acționăm, plecînd de la aceste premise, în mai multe direcții :



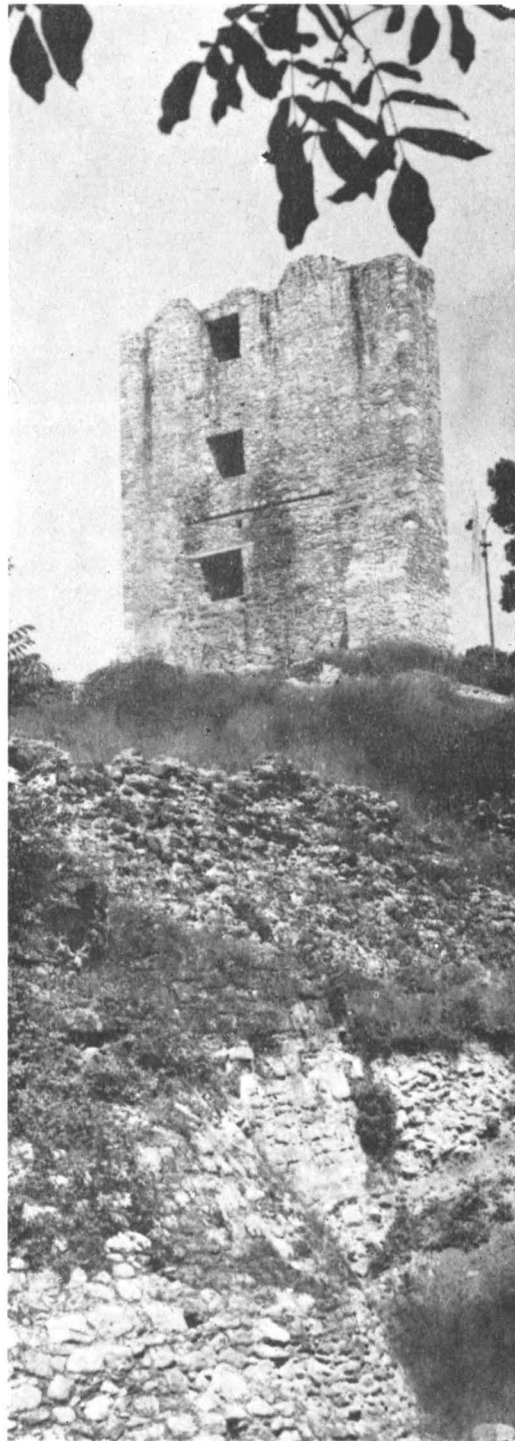
Castrul Drobeta — turnul din colțul de sud-vest



Cetatea Severinului — incinta de sud cu turnurile și zidurile adiacente



Cetatea Severinului — colțul de sud-est, în prim plan unul din zidurile din sec. al XV-lea



Cetatea Severinului – peretele nordic al turnului de nord-est

În primul rând, să lărgim cunoașterea lezaurului de monumente mehedinișene, salvând și conservând un număr cât mai mare dintre acestea, în condițiile unei dezvoltări economice și sociale extrem de ample a întregului teritoriu al județului. Intră în vederile noastre și categoria de monumente de arhitectură populară, mai puțin luate în grijă până acum, care în județul nostru, în deosebi în zonele de nord, se găsesc într-o mare varietate de forme.

Vedeți, deci, că pornind de la așezările cercetate sau numai depistate din comuna primitivă și până la monumentele de arhitectură urbană specifice sfârșitului secolului XIX din municipiul Drobeta-Turnu Severin, fiecare epocă istorică și-a lăsat amprenta — cetățile și așezările dacice, cele romane și medievale, monumentele artistice și arhitecturale ale epocii brincovenesti sau cele ale secolului al XIX-lea, toate acestea sînt elemente de cunoaștere pline de semnificații.

În al doilea rînd, ne propunem ca, folosind valorile majore pe care le avem în județ, prin lucrări complexe și sistematice de restaurare și amenajare, să creăm cîteva importante ansambluri muzeistic-monumentale cu valențe de turism cultural, care să atragă nu numai publicul local, ci și un mare număr de vizitatori din întreaga țară și chiar de peste graniță. Aș aminti în acest sens monumentele din municipiu împreună cu muzeul — de fapt complex muzeal pavilionar și în aer liber — complexul cultural-turistic din insula Șimian, ansamblul de la Cerneți ș.a.

— Pentru că ați amintit de insula Șimian și de ansamblul de la Cerneți, vă rugăm să aveți amabilitatea să faceți unele precizări privind perspectivele acestor două obiective

— Este cunoscut faptul că, o dată cu edificarea complexului hidroenergetic și de navigație de la Porțile de Fier, insula Ada-Kaleh a fost afectată de lacul de acumulare. Au fost luate măsuri, s-au creat condiții tehnico-materiale pentru strămutarea monumentelor de pe această insulă în ostrovul Șimian, lingă municipiul Drobeta-Turnu Severin. Lucrările sînt în curs, avem sprijinul necesar din partea Direcției monumentelor istorice și de artă, și a altor organizații și instituții centrale, pentru a reda insulei Șimian atmosfera cultural-turistică pe care a avut-o Ada-Kaleh-ul, de bună seamă aducînd un plus de amenajări care să răspundă cerințelor unui turism cultural modern. Dar despre acest obiectiv vom mai vorbi și cu alt prilej mai detaliat.

Cel de al doilea obiectiv la care v-ați referit, Cernețul, constituie de asemenea o preocupare majoră de perspectivă. După cum se știe, în comuna Cerneți, fostă reședință a județului nostru, înainte de construirea orașului modern Drobeta-Turnu Severin, se află mai multe monumente de arhitectură despre a căror valoare nu este, credem, cazul să mai vorbim. Tot aici se află și cula lui Tudor Vladimirescu, în care avem organizat un muzeu memorial legat de personalitatea și activitatea marelui luptător popular. Aici, în apropiere, avem

condiții să amplasăm, prin salvare, unele dintre cele mai valoroase creații de arhitectură ale poporului nostru și unele instalații tehnice specifice zonei Mehedințului. Această expunere în aer liber a arhitecturii și tehnicii populare mehedințene implică de bună seamă o cercetare exhaustivă a județului, o selecție judicioasă și crearea unor condiții optime pentru păstrarea lor în condiții muzeistice.

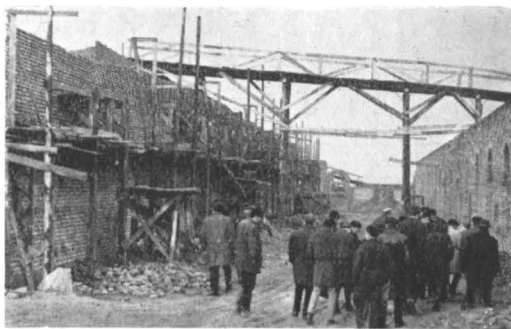
Este o mare răspundere, ne dăm seama de aceasta, dar totodată este o obligație cetățenească, patriotică izvorită din prețuirea pe care partidul și statul nostru o acordă promovării valorilor.

— În cadrul acestor impresionante proiecte și în ansamblul viziunii dumneavoastră, ce forțe credeți că veți putea angaja ?

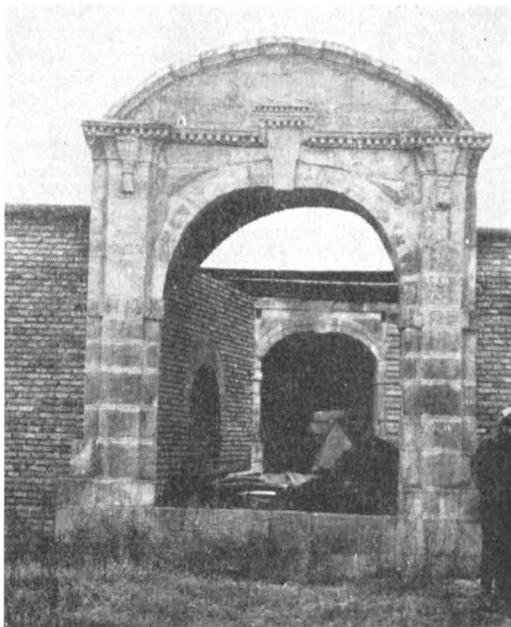
— În primul rând contăm pe forțele locale, atît pentru că ele reprezintă, într-adevăr, o bază instituțională importantă și mă refer la Muzeul Porțile de Fier cît și pentru că au dat pînă acum dovada capacității și competenței lor. Așteptăm de la aceste colective de specialitate ale noastre continuarea și dezvoltarea activității de cercetare, ridicarea pe o treaptă mai înaltă a aceleia de conservare și restaurare și desfășurarea într-un larg evantai de forme a activității cultural-educative : expoziții, publicații de specialitate, de propagandă și popularizare, forme de antrenare prin participarea publicului larg. În acest sens cred că se cuvine să amintesc perspectiva unei mari expoziții internaționale, organizată în colaborare cu vecinii iugoslavi, cu tema „Descoperiri arheologice din zona sistemului hidroenergetic Porțile de Fier” și mi-aș permite să insist asupra reînființării Societății arheologice din Turnu Severin, pe care o concepem ca pe un instrument de activizare a publicului larg și în special a tineretului în cîmpul atît de bogat și de interesant al arheologiei județului nostru.

Fără îndoială, contăm pe sprijinul și cooperarea unor vechi prieteni și colaboratori : Direcția monumentelor istorice și de artă, de la care așteptăm nu numai ajutor în restaurarea și valorificarea unor monumente, ci și colaborarea pentru elaborarea unei concepții cuprinzătoare cu privire la valorificarea monumentelor din județul nostru, Institutul de arheologie, Universitatea din București, Direcția așezămintelor culturale, Redacția muzei și monumente ș.a.

— Redacția noastră vă mulțumește pentru precizările făcute, mai ales că este vorba de una din zonele de mare interes turistic, în care istoria se împletește armonios cu frumusețile naturale, unde trecutul se leagă organic cu prezentul. Vă rugăm să ne permiteți să avansăm cititorilor noștri promisiunea revenirii noastre cu noi informații pe măsura materializării acestor responsabile dar pline de realism inițiative.



Ostrovul Șimian — lucrări din prima fază de reconstruire a cetății de pe insula Ada-Kaleh



Porți originale ale cetății Ada-Kaleh reconstruite pe Ostrovul Șimian

