

Florica POSTOLACHE



Muzeul Delta Dunării — Tulcea, Secția de artă

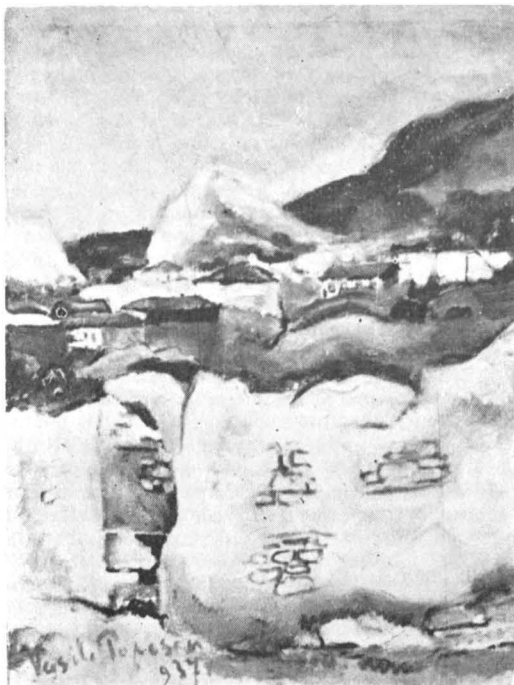
Constituită de curind\*, Secția de artă a Muzeului Delta Dunării din Tulcea apare ca un nucleu încheiat al unui viitor muzeu de proporții, cu profilul determinat, unic în configurația unei ipotetice hărți a tuturor instituțiilor similare din țară.

Expunerea își propune să prezinte lucrări de pictură și grafică inspirate de Dobrogea și litoralul Mării Negre, semnate de artiști care s-au manifestat la începutul secolului XX, dar cu precădere în perioada dintre cele două războaie mondiale și până în contemporaneitate.

Organizarea expunerii pe o temă dată a condiționat dirijarea, în acest scop, a achizițiilor, acumularea unui patrimoniu valorificabil în totalitate. De aceea nu s-a operat o selecție exigent valorică, ceea ce a dus către alăturarea pe simeză a lui Petrașcu, de pildă cu Mützner și Maniu, sau prezentarea lui Iser, Șirato, Dimitrescu, alături de Negoșanu sau Petrescu Dragoe ș.a. Aparent contradictorie, această asocieră edifică totuși și oferă prilejul cunoașterii de către vizitator a înnoirii creației unor artiști prin contactul lor cu litoralul Mării Negre și cu Dobrogea, cu lumina specifică peisajului local; măsura în care ea operează schimbări în evoluția artistică a fiecărui pictor, chipul în care un artist se detașează de celălalt în tratarea aceluiași motiv pictural, ca și în înțelegerea unor factori determinanți ca spațiul și lumina acestor locuri.

\* Tereza Sinigalia, *Deschiderea secției de artă a Muzeului Deltii Dunării*, „Revista muzeelor”, nr. 4, 1972, p. 372.

Cum la începutul secolului pictorii au descoperit Dobrogea și marea ca motiv pictural, apoi au revenit an de an, în optica lor privind peisajul dobrogean și de la malul mării, s-au înregistrat în timp schimbări sesizante calitative. Iată de ce simeza muzeului din Tulcea surprinde; în unele cazuri ne pune în fața unor „noutăți”, chiar. În cadrul panoului aceluiași artist, 3—4—5 lucrări au facturi plastice deosebite, consemnând tocmai etape ale evoluției sale. Și dacă acestea sînt edificatoare pentru un pictor sau altul, pentru ceea ce definește în general pictura unui Dărăscu sau Iser de pildă, în foarte multe cazuri elemente surprinzătoare, noi, inedite, care punctează momente de legătură în drumul înscris de artistul respectiv, sînt scoase, prin prezentare, la iveală: *Pe malul mării* de Gh. Petrașcu, de factură grigoresciană, dar cu o notă ușor romantică, *Peisaj marin* de Al. Sătmari, eboșat, de o prospețime neverosimilă, neîntîlnită în arta acestui amator de interioare întunecoase, încărcate, pentru care detaliul avea un anume farmec, *Peisaj de delță* de M. Bunescu, păsător pictat în tușe viguroase prin care se sugerează — ciudat — deopotrivă fluiditatea apei ca și consistența materială a copacilor de pe mal, complet deosebit de *Bărci la Sulina* al aceluiași autor, cu contur caligrafiat, detașant, caracteristic picturii lui Bunescu; *Peisaj cu bărci* de Theodorescu-Sion, de factură fauvă, înrudit direct cu peisajul, desigur din aceeași perioadă, *Femeia pescarului* al Muzeului de artă din Brașov; *Peisaj din Balceic* de S. Mützner, deosebit de luminos, pictat în tonuri de ocru



Vasile Popescu, *Peisaj dobrogean*



Nicolae Dărăscu, *Geamie*

cald, aproape singular în pictura lui, apoi *Peisaj dobrogean* de I. Tuculescu, ce ar putea fi situat între perioada realistă și cea expresionistă și care, fericit expus lângă Vasile Popescu relevă o ciudată filiație cromatică ; și exemplele pot continua.

Elementul nou, caracteristic picturii fiecărui expozant, se pune astfel în valoare comparativ cu creația proprie, dar și cu lucrările celor din jur. Un ciudat *Peisaj de deltă* de Fr. Șirato, tenebros, pune în valoare, în extrema stingă a aceluiași perete, un peisaj dobrogean datorat lui Șt. Dimitrescu, în care albul strălucitoare izbucnesc în lumina calmă a sălii.

Relevarea frumuseții și valorii pinzelor, prin poziția lor în cadrul unui panou pe bază de contrast este un detaliu de sistem muzeografic pretențios, dificil de realizat, care apare drept criteriu călăuzitor în organizarea primelor trei săli ale Muzeului de artă din Tulcea.

Sala în care este expusă arta contemporană, prezentând un anume stadiu al evoluției picturii lui I. Sălișteanu, I. Gheorghiu, E. Popa, Gh. Iacob ș.a., nu înscrisă aceeași exigență organizatorică. Panoul prezentând pinze semnate de M. Eleutheriade apare însă încheșat, mărturie a unui chip de configurare, în pictură, a peisajului local.

Aceeași grijă pentru selecția lucrărilor, dar mai ales pentru punerea lor în valoare, s-a acordat organizării spațiului exterior al grădinii muzeului. Eleganța clădirii, dată nu atât de stilul ei arhitectonic, cât de așezare și de modul în care albul de var al edificiului a fost asociat cu albastrul intens

al lemnăriei — aluzie directă la stilul popular local — dezvăluie o detașare a ei de cele din jur.

Spațiul înconjurător, în care alei pietruite alternează cu straturi de flori albe sau de gazon verde crud, strălucitor, apare înnobilit cu discreție și bun gust de sculpturi cu forme gracile, efilate, sau implantate puternic în sol, datorate tinerilor Demeter, Orlovski, Crudu, Badea ș.a.

Dar organizarea secției în forma ei actuală constituie, desigur, un simplu început. Îmbogățirea patrimoniului, în continuare, prin achiziții sau schimburi intermuzeale va determina operarea unei mai riguroase selecții a sculpturii de interior ; va duce desigur către reprezentarea în muzeu a unor artiști locali decedați : dacă s-ar găsi de pildă o sculptură semnată de Vasile Chiriachide (1866—1926), autor al statuii lui Spiru Haret din orașul Tulcea, sau a altor artiști vîrstnici ca G. Cardaș, pentru care a picta Tulcea și împrejurimile ei a fost un mod de a trăi o viață ș.a. Căci dacă Tulcea a atras, încă de la începutul secolului, majoritatea pictorilor români care au căutat pitorescul inefabil, poetic, mirific al deltei, Tulcei și împrejurimilor, ei au creat — totodată — poate fără să-și dea seama, un climat favorabil apariției, dezvoltării și orientării unei pleiade de artiști locali, care, dincolo de „frumosul locului” integrat operei ca fapt constatativ, s-au îndreptat și către om și implicațiile sociale noi.

Personalului științific al muzeului recent creat îi revine datoria depistării, cercetării și valorificării creației artiștilor locali ca și îmbogățirea patrimoniului cu noi valori artistice naționale.