

EMINESCU — IPOTEȘTI

„Aici în Ipotești, unde s-a înălțat în strălucire universală lăuceafărul geniului poetice naționale, eînstîm cu emoție memoria nepieritoare a celui mai iubit poet al neamului nostru, Mihai Eminescu. Visul lui de dreptate, de libertate și înălțare a României eîntat în vers de aur își află împliniri în strălucirea vremurilor noastre, eînd întregul popor deplin stăpîn pe propria-i soartă construiește o viață nouă — socialismul”.

Omagiu înscris în cartea de onoare a Muzeului „M. Eminescu” din Ipotești, de conducătorii de partid și de stat în frunte cu tovarășul **NICOLAE CEAUȘESCU**, secretarul general al partidului, cu prilejul vizitei făcute în județul Botoșani în anul 1968.



Din dorința de a sluji așa cum se cuvine memoria marelui poet, organele de partid și de stat ale județului Botoșani au luat inițiativa de a reda Casei memoriale de la Ipotești vechea înfățișare și de a amenaja interioarele în așa fel încât ele să readucă în fața vizitatorilor atmosfera existentă în vremea când familia Eminovici locuia aici. Pentru a veni în sprijinul acestei nobile acțiuni care depășește ca interes granițele județului – fiind o problemă națională – publicăm întreaga documentație legată de refacerea și amenajarea casei. Facem aceasta în ideea că, pornind de la studierea documentației, se vor primi cât mai multe sugestii, completări, propuneri care toate să ajute astfel ca Ipoteștii și casa de aici să devină cu adevărat așa cum o dorim cu toții – locul de evocare și omagiere a luceafărului poeziei românești.

Transcriem Memoriul justificativ întocmit pentru amenajarea Casei „Mihai Eminescu” de la Ipotești și aprobat de către Direcția monumentelor istorice și de artă, la 26 aprilie 1973, schițele pe baza cărora întreprinderea județeană de construcții Botoșani urmează să realizeze lucrările de refacere și *Schița tematică* pentru amenajarea din punct de vedere muzeistic a interioarelor.



Amenajarea Casei memoriale
„Mihai Eminescu”
Ipotești

MEMORIUL JUSTIFICATIV

În centrul civic al satului Ipotești, localitate reședință a comunei M. Eminescu, se află casa memorială a poetului Mihai Eminescu.

Forma actuală, arhitectura exterioară și chiar întregul complex muzeistic, refăcut aproape total la sfârșitul deceniului al 3-lea al secolului nostru, necesită multe modificări pentru a fi readus, pe baza măturilor existente (documente scrise, fotografii și relatări ale cetățenilor din comună), cât mai aproape de ceea ce a fost inițial, în care scop s-a întocmit documentația de față.

Operațiunile de amenajare și reparare cuprind următoarele lucrări de construcții care se referă la :

A. Modificarea și amenajarea exterioară a fațadelor:

- înlăturarea profilelor, mascarea bridelor de cărămidă aparentă, rămânând tencuieli simple ;
- refacerea cerdacului în totalitate, astfel se va reduce în înălțime, iar accesul se va face pe 7 trepte, în loc de 3 existente, ceea ce va înălța cota $\pm 0,00$ cu 50 cm.
- desfacerea trotuarului de beton și refacerea lui cu lespezi de piatră;
- reducerea înălțimii la streașină prin prelungirea acesteia până la înălțimea de 1 m;
- acoperișul actual de tablă zincată se propune a se înlocui cu șifă (fără a se prevedea jgheburii și burlane);

– înălțimea exterioară se modifică conform planului parter propus, adică se vor micșora ferestrele și se va da un acces prin fațada posterioară.

B. Modificarea planului funcțional și a interioarelor:

- se propun lucrări interioare importante de fundații, zidărie, sobe, tencuieli, zugrăveli, instalații electrice, timplărie etc;
 - ridicarea cotei ($\pm 0,00$) cu 50 cm ceea ce va permite și reducerea înălțimii camerelor de la 3,50 m la 2,75 m;
 - tavanul actual tencuit se va coborî cu 10 cm, aplicându-se scinduri de brad pe grinzi aparente. Instalația electrică se va scoate din plafon și se va monta pe pereții laterali, iar iluminarea exponatelor se va face local și mascat.
- C. Lucrări exterioare :
- reducerea în primă etapă a înălțimii magaziei și a WC-ului existent la 2,5 m înălțime la streașină. În etapa viitoare se va găsi un nou amplasament și acestea se vor demola ;
 - desfacerea alicii de acces din beton și realizarea acesteia din lespezi de piatră.

Lucrările propuse nu epuizează însă tot ce se poate face pentru amenajarea casei memoriale, dar sînt un bun început pentru prima etapă, urmînd, considerăm, a se face noi studii și cercetări pentru completarea și amenajarea unui complex muzeistic valoros, pe melegurile unde a trăit și copilărit M. Eminescu.

Întocmit,

arh. Todoreanu Gavril



SCHIȚA TEMATICĂ

CAMERA I

Propunem să fie reconstituit interiorul salonului familiei Eminovici.

Pornind de la cele câteva detalii pe care le oferă G. Călinescu în lucrarea „Viața lui Mihail Eminescu”, această încăpere ar urma să fie mobilată cu următoarele piese (obiecte) :

- Dulap de salon (piesă autentică existentă în colecțiile Muzeului din Ipotești).

- Dulap pentru cărți. În interiorul lui vor fi așezate cărți reprezentative perioadei. Se vor expune lucrările cronicarilor moldoveni și munteni. Lista cărților rămîne deschisă și orice sugestie privind titlurile unor volume posibile a fi aparținut familiei este binevenită.



Imaginea casei Eminescu din anul 1904, foto frații Goțav



Imaginea actuală a Casei memoriale „Mihai Eminescu”

— Masă masivă de lemn de stejar cu patru scaune. Pe masă o acoperitoare în stil popular local, două sfeșnice vechi din argint cu luminări de spermanțet, o călmară cu pană și o scrumieră. Prezența călmarii și a penei va sublinia faptul că salonul familiei era folosit — în timpul zilei — ca birou de către căminarul Eminovici.

— Fotoliu de epocă (din colecția Muzeului Județean Botoșani).

— Ceas mare de epocă expus pe dulapul de salon (din colecția Muzeului Județean Botoșani — iar pentru documentare — colecția „Muzeului ceasurilor” din Ploiești).

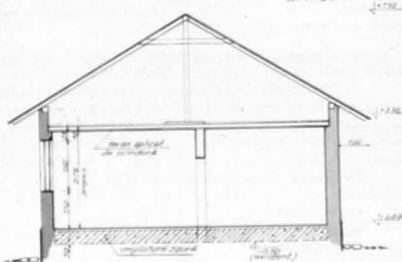
— Piese de veselă așezate tot pe dulapul de salon (o linguriță originală se află în colecțiile Muzeului din Ipotești).

— Vitrină (să se integreze — ca stil — mobilierului din cameră), care să cuprindă: mulaj după actul de ridicare la rangul de căminar a lui Gheorghe Eminovici, mulaj după sigiliul și pecetea căminarului G. Eminovici cu monogramul „G. E.” (vezi revista „Manuscriptum” nr. 1/1973), mulaje după 2—3 scrisori care sugerează situația materială a familiei Eminovici.

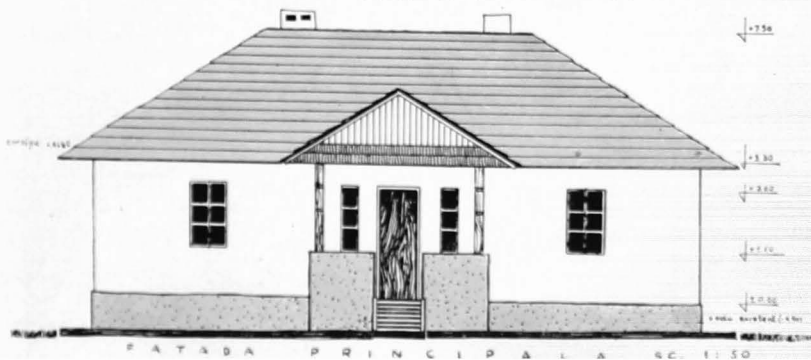
Pe perete se vor expune:

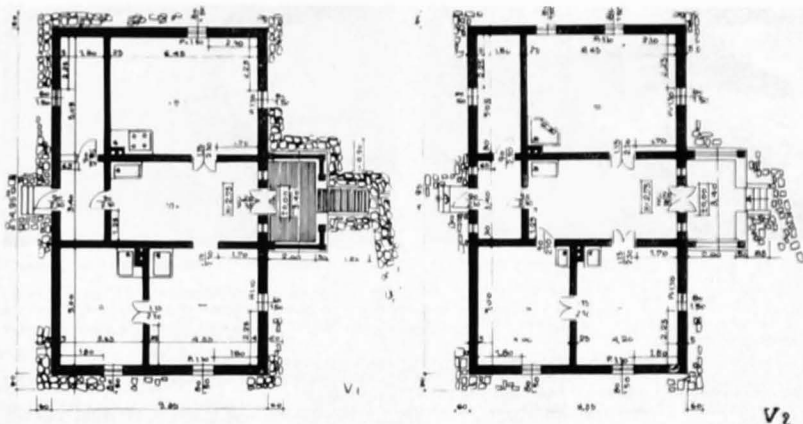
— Pictură realizată în stilul epocii reprezentând un personaj istoric; la stabilirea personajului se va utiliza lista de picturi aparținând boierului Balș din Dumbrăveni.

SECȚIUNE TRANSVERSALĂ
1:50



Schiță — secțiune transversală a Casei Eminescu așa cum va arăta după refacere
Schiță-fațadă principală a Casei Eminescu, așa cum va arăta după refacere





Schiță - propunere de împărțire a spațiului interior (varianta 1 și varianta 2) Variantele sînt în legătură doar cu tipul de sobă care ar urma să fie realizat în fiecare încăpere

— Reconstituirea tabloului - Raluca Eminovici (în afara fotografiei realizată după tablou s cunosc unele detalii de culoare) însoțit de mularul manuscrisului poeziei „O, mamă...”

— Fotografii de epocă pe suport reprezentîndu-l pe căminarul G. Eminovici (vezi colecția Bibliotecii Academiei R. S. România), însoțită de un mular după o scrisoare a lui Mihai adresată tatălui său.

Informații și detalii prețioase vor fi extrase din articolele, studiile și mărturiile eminescologice (vezi, de pildă: Bogdan Dulcă, Lecca Morariu, G. T. Kirileanu, D. Furtună, prof. I. D. Marin etc... în „Buletinul Eminescu”, A. Z. N. Pop, „Noi contribuții documentare la viața lui Eminescu” ș. a.).

Pe jos, o scoarță originală - nu prea mare - realizată în culori vegetale și 2-3 preșuri în stil popular.

CAMERA II

Propunem să fie reconstituită ca odaie de dormit (inițial mobilată cu lucruri aduse de Raluca „de zestre”):

— Ladă de zestre.

— Două dulapuri aparținînd Aglaei Eminovici (aflate în colecțiile Muzeului din Cîmpulung Moldovenesc).

— Pat („crivat”) acoperit cu o țesătură de epocă realizată cu culori vegetale.

— Replică după scrinul dăruit de Eminescu lui I. Creangă (aflat la Bojdeuca, „I. Creangă” din Iași)

— Lighean și ibric de alamă așezate pe scrin.

— Vitrină conținînd: mularje după actele de zestre ale Ralucai Eminovici; mular după actul de căsătorie al Ralucai cu Gheorghe Eminovici; pașapoartele de plecare în străinătate la studiul băiețelului Eminovici,

Pe perete se vor expune:

— Icoană ferecată în argint și candelă de epocă.

— Fotografii ale copiilor soților Eminovici (fografiile vor fi realizate în „sepia”, iar ramele vor fi în maniera celor 3 rame dăruite de Eminescu lui Creangă și aflate la Bojdeuca „I. Creangă” din Iași)

Pe jos un lăcer realizat cu culori vegetale.

Pentru redarea atmosferei camerei se vor utiliza textile de casă (ștergare pe ladă și scrin, perne pe pat etc).

La geamurile celor două camere se vor pune perdele albe pe galerii de epocă și draperii din țesătură de mătase cu ornamente florale.

Lămpile de petrol suspendate pe centrul camerei cu lanțuri vor fi adaptate la iluminatul electric

CAMERA III

Spațiul pe care îl oferă această încăpere nu permite ilustrarea cît mai completă a vieții și operii lui Mihai Eminescu. La Muzeul literaturii române din București există o sală documentară Eminescu, în cadrul Muzeului de literatură din Iași (Casa Pogor) se află o cameră Eminescu-Creangă. Preconizăm

constituirea și la Botoșani – în cadrul Muzeului Județean – a unei expoziții documentare Eminescu – care să preia o parte din materialele existente la Ipotești. Expoziția – din cea de-a treia cameră a Casei memoriale o vedem structurată pe următoarele teme:

a) Ipotești – locul copilăriei lui Mihai Eminescu.

Ca piese muzeistice propunem:

– Peisaj de epocă cu comuna Ipotești.

– Mulaș după actul în care apare pentru prima dată menționată comuna Ipotești.

– Mulașe după actele de proprietate a moșiei Ipotești.

– Imaginea veche a casei din Ipotești.

– Mulașe după scrisorile lui G. Eminovici adresate lui C. Hurmuzachi – referitoare la modul cum administrează moșia de la Ipotești.

– Mulașe după actele de naștere (botez) ale copiilor familiei Eminovici.

– Portretele membrilor familiei Eminovici (se va urmări pe cât posibil să nu apară aceleași fotografii expuse în camerele nr. I și II)

– Raft sugerînd biblioteca lui Aron Pumnul.

– Facsimil după poezia „La mormîntul lui Aron Pumnul”.

– Alte diferite acte și scrisori de familie.

b) Ipotești – locul de inspirație al marelui poet.

– Harta locurilor preferate de poet din perimetrul comunei cu vechile denumiri (Prototip special).

– Portretul lui Mihai Eminescu la 19 ani (realizat în „sepie” și cu o ramă de epocă).

– Numărul din revista „Familia” în care a debutat poetul.

– Lădița originală a lui Mihai Eminescu din perioada studenției la Viena (colecția Augustin Z.N. Pop).

– 4–5 diapozitive color prezentînd locurile ipoteștene preferate de poet cu rezonanțe în poezia lirică (codrul, izvorul, lacul, dealurile etc.).

Diapozitivele vor fi însoțite de mulașe sau facsimile după manuscrisele poeziilor în care apar locurile preferate: din prima perioadă (1866 – 1869): „Ce-ți dorese eu fie, dulce Românie”, „Fiind băiet păduri eutreieram”, „Ce te legeni...”, „Crâiasa din poești” etc.; din perioada maturității (1870–1883): „Revedere” „Freumăt de codru”, „Sara pe deal”, „Lacul”, „Dorința”, „Povestea codrului”, „O, râmlă”, „Lasă-ți lumea...” etc.

– Portretele în rame de epocă: Eminescu (1877), Malorescu, Creangă, Slavici, Caragiale, Medalionul „Junimii” și Veronica Micle.

– Mulaș după manuscrisul poeziei „Lui Eminescu”, de Veronica Micle.

– Exemplare din „Convorbiri literare” din perioada 1870–1883.

– Facsimil după scrisoarea Veronicăi Micle către M. Eminescu în care vorbește de Ipotești. Alte scrisori din ultima perioadă a vieții poetului.

– Primele ediții ale poeziilor lui Eminescu.

– Portretul lui M. Eminescu din 1884.

– Diapozitiv color cu imaginea panoramică a Ipoteștilor însoțit de versurile:

„Aș vrea să văd acuma nataia mea vltcioară
Seădată în cristalul prăului de-argint ,

Să văd ce eu atita iubeam odinioară
A codrului tenebre, poetic labirint;

.....
Chiar moartea ce răspînde teroare-n omenire
Prin vinele vibrînde ghețoasele-i fiori,

.....
Acolo m-ar adoarme în dulce liniștire,
În visuri fericite m-ar duce către nori”.

Lacul din preajma Ipoteștilor – foto din Colecția I. D. Marin



Partea a doua a ilustrațiilor tematice din camera III va fi completată cu fragmente din poezii ale lui Eminescu — recitate de mari actori — pe fundal muzical.

Holul Casei memoriale propunem să fie destinat ca spațiu pentru expoziții temporare — documentare, de carte, plastică ș. a.

Mobilierul de expoziție (vitrine — panouri — podiumuri) va fi proiectat și realizat prin I. S. „Decorativă” — urmărindu-se să se integreze interiorul casei și să nu distorționeze în comparație cu mobilierul de epocă.

Lucia Olariu Nenat
Flaviu Sabău



În legătură cu amenajările ce trebuie realizate la Casa memorială „M. Eminescu” din Ipotești, două mari personalități ale literaturii noastre și-au spus părerea în paginile „Revistei muzeelor” — numerele 1 și 3 din anul 1970. Redăm fragmente din materialele apărute atunci :

ACAD. D. PANAITESCU-PERPESSICIUS

„Întiul punct dintr-o eventuală ordine de zi pare că trebuie să se ocupe de însăși casa memorială de la Ipotești, unde azi funcționează Muzeul Eminescu și care a fost ridicată pe locuri vechi locuințe a Eminovicenilor. Pe locul, nu însă și în spiritul fostei așezări, pe care vandalismul din 1924, al fostului proprietar, a făcut-o una cu pământul. Ecouri ale reacțiunii de acum patruzeci și cinci de ani împotriva unei atît de odioase ignominii pot fi și astăzi urmărite în paginile savantelor monografii închinată poetului și ele pot sluji, oricînd, întreprinderilor Fundației. A fost un frumos exemplu de solidarizare națională și el trebuie indicat ca atare. Din fericire, să păstrează fotografiile vechii gospodării a Eminovicenilor, așa că restaurarea se poate face în cele mai bune condiții. Mai sînt, după aceea, martori sau descendenți de martori, care să ateste realitățile din vremuri. O dată zidurile ridicate, pe locul și în aspectul lor de altădată, se va trece la reconstituirea interiorului, așa cum va fi arătat, pe vremea copilăriei și adolescenței poetului și așa cum documentele, locale în primul rînd, autoriză. Se va reconstitui între altele, în stilul de epocă, biblioteca poetului și acele obiecte, pe care, fie opera lui, fie mărturiile-documentare, le îngăduie. În felul acesta, casa memorială Eminescu, de la Ipotești, își va fi împlinit misiunea. Ceva din atmosfera de epocă a vechii așezări va fi fost sugerată”.

PROF. UNIV. DR. DOC. CONSTANTIN CIOPRAGA

„Drama poetului s-a repercutat, postum, și asupra fostei case de la Ipotești, distrusă, cu decenii în urmă, de un proprietar inconștient. Locul înstrăinat păstra numai un paracelis și mormintele Eminovicenilor. Căminul care cunoscutese freamătul unei familii numeroase, curînd împrăștiată, nu mai putea fi martor al unei epoci. Protestelor îndreptățite le-a urmat, după un număr de ani, reconstituirea pe vechiul loc a unei alte Case-Eminescu. E casa memorială actuală, care nu seamănă cu cea autentică, iar din punct de vedere muzeistic nu oferă o imagine de neuitat despre cel mai mare poet român. Timpul lucrează însă în favoarea Demiurgului, recunoscut astăzi pe plan universal. Conștiința epocii noastre este una a respectului valorilor.

Reconstituirea casei de la Ipotești, în forma originară, reprezintă un act de cultură. Generații de astăzi și de viitor vor trece pe la Muzeul Eminescu, pentru a aduce omagiu lor acestui spirit-sinteză prin care a vorbit, într-un moment al istoriei lui culturale, poporul român. Obiecte de familie autentice sau reconstituite, cărți, fotografii, picturi și mai ales pagini de manuscris (reproduse atent) sînt chemate ca — într-o organizare muzeală științifică — să sugereze un climat moral și o epocă.”



Solicităm pe toți specialiștii să ne comunice observații, sugestii, păreri, recomandări etc. privind refacerea casei din Ipotești și organizarea interiorului ei. Totodată facem un apel călduros la toți aceia care posedă obiecte, fotografii, documente etc., ce au aparținut lui Mihai Eminescu, familiei sale sau se referă la viața marelui poet să le doneze, ofere spre cumpărare, sau să le pună la dispoziția Muzeului din Ipotești pentru a realiza copii după ele.

Nu mai prin sprijin serios și dezinteresat, printr-o conlucrare fructuoasă a tuturor ce-or care iubesc și prețuiesc opera marelui poet — Muzeul memoriei de la Ipotești va deveni cu adevărat Casa marelui Eminescu, va deveni peste ani RECUNOȘTINȚA noastră — pentru acela care, așa cum afirmă acad. Geo Bogza, a „făurit valori naționale de cel mai larg răsuneț, cristalizînd în forme nepieritoare lupta și visul, și prezența, în această lume a poporului din Carpați”.

Grupaj realizat de Anghel PAVEL

*Geo Bogza, „Omagiu”, în „Dedicatul lui Eminescu” — antologie, studiu introductiv și note de Victor Crăciun — Botoșani, 1972