



Doftana – loc memorial

ELISABETA SIMION, ALEXANDRU IACOB

Pe locurile de la Telega, unde s-au aflat salinele și închisoarea cu același nume, la sfârșitul secolului al XIX-lea s-a ridicat închisoarea Doftana, în care, timp de aproape jumătate de secol, au suferit rigourile unui regim de detenție deosebit de aspru luptători pentru dreptate și libertate socială, comuniști și antifasciști care și-au ridicat glasul de protest față de realitățile sociale ale României burgheze, s-au afirmat ca cei mai de seamă apărători ai independenței și suveranității țării, ca adversarii cei mai hotărâți ai fascismului și războiului.

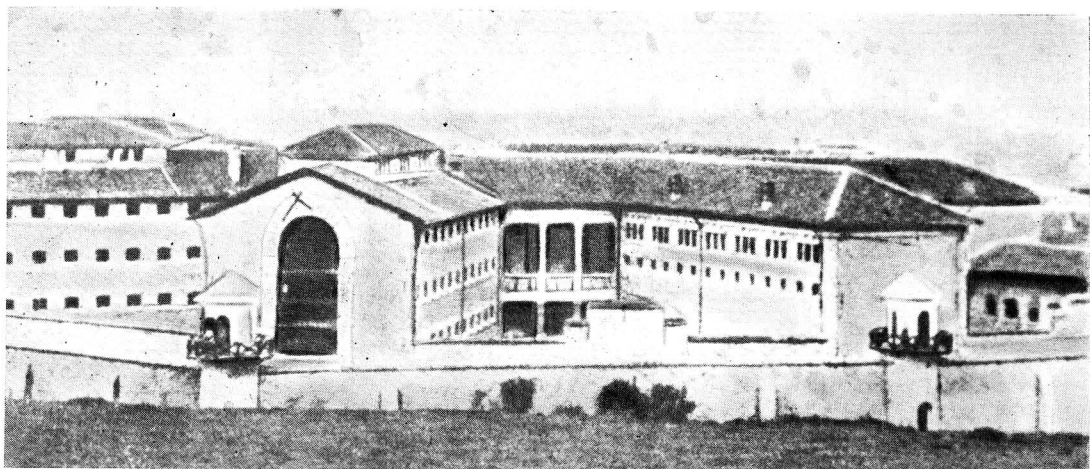
În anul 1894 s-a hotărât construirea a trei închisori noi, două de corecție, la Galați și Craiova, și una pentru muncă silnică, la Doftana. Planurile închisorii Doftana au fost întocmite de către arhitectul A. Săvulescu, sub a cărui conducere, ca șef arhitect pe lângă Ministerul de Interne, s-au desfășurat lucrările de construire a închisorii în anii 1894–1897. Clădirile ocupau o suprafață de 7 936 mp, din care închisoarea propriu-zisă avea o suprafață de 6 025 mp¹. Prevăzută inițial să aibă 189 de celule, în urma hotărârii din 1896 de a se adapta astfel construcția ca în întregime închisoarea să aibă sistem celular, 6 dormitoare comune s-au transformat în 208 celule mici, umede și lipsite de aer, cunoscute sub numele de celule întunecoase. Astfel numărul total al celulelor a ajuns la 397².

Construită în formă de potcoavă, închisoarea Doftana era înconjurată de două ziduri din piatră și străjuită de 7 turele de pază ridicate deasupra zidului de rondă, de unde se putea urmări orice

mișcare a deținuților, atit în curțile ce le erau destinate, cit și în unele celule.

Urcind drumul îngust și în pantă, pe care deținuții politici, obosiți și ferecați în lanțuri, l-au străbătut de mii de ori, ajunși la aleea de castani ce se interpunea ca un zid verde între casa directorului închisorii și zidurile sumbre ale Doftanei. Primul contact al deținuților cu regimul de la Doftana se producea la poarta principală, clădită din blocuri masive de piatră, cu uși groase din stejar, deasupra căreia era săpat în piatră „Penitenciarul Doftana”. În fața acestei porți, în prezența directorului închisorii, se făcea apelul nominal al deținuților noi sosiți. Sub poarta centrală deținuții erau supuși percheziției, fapt ce însemna prima confruntare a acestora cu gardienii, care foloseau diferite pretexte pentru a deposea pe deținut de cit mai multe obiecte personale și de îmbrăcăminte.

De o parte și de alta a porții de intrare se aflau corpul de gardă, grefa, cabinetul directorului și alte birouri ale administrației închisorii. Cabinetul directorului, în care se mai păstrează o serie de piese originale: biroul, ștampile, coduri de legi, dulapuri, pendula și aparatele pentru măsurările antropometrice, a fost încăperea între ale cărei ziduri s-au formulat măsuri și regulamente menite să înăsprească și mai mult condițiile de detenție și în care, în anumite perioade, foarte mulți dintre deținuții politici erau supuși la o seamă de vexațiuni morale și fizice. Lângă cabinetul directorului se afla vorbitorul în care, sub supravegherea gardienilor, despărțiți de două rînduri de gratii în



Închisoarea Doftana — vedere generală

perioadele de regim politic, deținuții comuniști și antifasciști aveau posibilitatea întrevederii cu rudele sau prietenii apropiați. În ciuda severității privirii a gardienilor, zilele de vorbitor constituiau, totuși, un prilej de comunicare, de transmitere a unor indicații sau materiale.

După cea de-a doua poartă masivă, cu uși duble din stejar ferecate cu lanțuri și lacăte, începea de fapt închisoarea cu cele 8 secții, numerotate de la A la H. În monografia închisorilor din România apărută în 1901 sistemul de dispunere al secțiilor închisorii Doftana era descris astfel: „Clădirea este făcută în raze, având trei rânduri de celule, fiecare formind cite un etaj [...] Razele celulelor închisorii de la Doftana nu converg la centrul clădirii prin coridoare continue care să ducă la un punct comun, ci au un coridor larg, de-a lungul lor, în care corespund toate celelalte coridoare ale celulelor și de unde se poate priveghea, cu cea mai mare înlesnire orice mișcare a condamnaților. Coridorul acesta desparte, de altfel, printr-un zid pînă la înălțimea clădirii, razele celulare de curtea principală a închisorii”².

În curtea interioară, complet închisă, în care se pătrundea printr-o poartă de fier străjuită de un gardian, erau scoși la plimbare, pentru 10–15 minute, deținuții politici ținuți în strictă izolare. Se plimbau de-a lungul zidului depărtați unul de altul la 10 metri și nu aveau voie să meargă decît cu privirea în jos. Orice ridicare a privirii atrăgea după sine insulte și lovituri din part a gardienilor.

Celulele construite din piatră de riu, cu tavanul de tablă ondulată, pe jos cu asfalt, erau umede și reci, primejdind sănătatea celor închiși. Sistemul de încălzire format dintr-o țevă groasă de 6–7 cm., care trecea pe sub tavanul de tablă al celulei, cu modul său de funcționare contribuia foarte puțin a atenuarea frigului insuportabil din timpul iernii. În schimb, el a fost folosit ca mijloc pentru comunicările conspirative, care nu se puteau face la geam. Pentru montarea țevilor de calorifer fuseseră lăsate în ziduri niște găuri, astupate apoi cu resturi de cărămizi și acoperite cu tencuială. Deținuții politici scoteau cu ușurință tot ceea ce nu era cărămidă

întreagă și astfel țeava de calorifer devenea un fel de «sistem de comunicație de interior».

Mobilierul fiecărei celule, cu excepția celor de la secția H, se compunea dintr-un pat de fier și o măsuță. Patul era fixat în zid și făcut astfel ca să se ridice și să se prindă într-un belciug ce se putea închide cu lacăt în timpul zilei³. Mobilierul era completat cu rogojină, pătură, strachină și lingură de lemn, opaiț și tinetă.

Prevăzută cu instalație de iluminat electric și instalație pentru alimentație cu apă potabilă Doftana era considerată de autorități ca o închisoare model. Ce însemnau practic pentru deținuții politici aceste sisteme ne-o dovedește prezența opaițului în celule, ca și sacaua folosită de aceștia pentru alimentarea cu apă potabilă. „Își păstrează cu emfază rangul uzurpat de închisoare «modernă» și «model» a României, se socotea chiar lăcaș de muncă, de penitență, de corecție și de reeducare, de îndreptare a condamnaților”, dar — își continua M. Gheorghiu Bujor relatarea — „această dihonie mai hidoasă la înfățișare decît oricînd, și în care mai mult de jumătate din încăperi sînt neîntrebuțate și se dărapănă [...] /sădește în pieptul fiecărui osîndit, care are nenorocirea să treacă prin infernalul ei purgatoriu, ura cea mai neagră, disperaarea cea mai adîncă, setea de răzbunare [...], disprețul cel mai desăvîrșit și mai nesecat împotriva societății în numele căreia bîntuie”⁴.

Din cele 8 secții ale închisorii, secțiile A, B și C erau luminoase. Fiecare secție avea parter și două etaje și era compusă din 63 de celule, cite 21 la fiecare etaj. Lumina în aceste celule venea direct, printr-o fereastră cu gratii în peretele exterior. Ferestrele unei secții erau așezate în fața ferestrei celorlalte secții, care dădeau în aceeași curte, astfel că deținuții se puteau vedea și izbuteau chiar să schimbe cîteva cuvinte de la o fereastră la alta. Raportul direcției închisorii către Direcția generală a

închisorilor din 7 februarie 1938 consemna faptul că „deținuții comuniști de la Doftana deschid ferestrele de la uși și țin discursuri sau comunicări cu cei de la alt etaj, deschizând geamurile sau prin țevile de la calorifer”.

Umede și reci, cu o lumină insuficientă celulele acestor secții prezentau un pericol aproape tot așa de mare pentru sănătatea deținuților politici ca și celulele secțiilor întunecoase. Pe culoarul secției B se afla toaca instalată în 1935 de directorul penitenciarului Doftana, Eugen Săvinescu, supranumit de deținuți „Balaurul”. Toaca era folosită de gardieni pentru a acoperi strigătele deținuților politici : « Nu bate », « Ne e foame », « Afară cu călăii », « Nu ne înflămânziți »⁵.

Secțiile D, E, F, G, avînd fiecare două grupe de celule, față și dos, erau, prin condițiile constructive și regimul aplicat, locuri care amenințau grav sănătatea celor închiși. Celulele lor erau încăperi mici, umede și care nu primeau lumină direct de afară, ci numai prin vizeta de la uși, de pe coridorul secției. Lipsite de lumină și aer, celulele întunecoase, pe cît de friguroase erau iarna, pe atît de înăbuștoare erau vara. Cea mai mare parte din deținuții politici erau ținuți în aceste secții. Ei erau mutați

în secțiile luminoase numai în cazul cînd se îmbolnăveau prea grav sau cînd perioada de detenție la celulele întunecoase devenea prea mare și determina protestul celor închiși și al maselor din afară împotriva condițiilor aplicate deținuților politici. Anii 1933—1938 au constituit intervalul în care deținerea în secțiile întunecoase a fost cel mai mult aplicată.

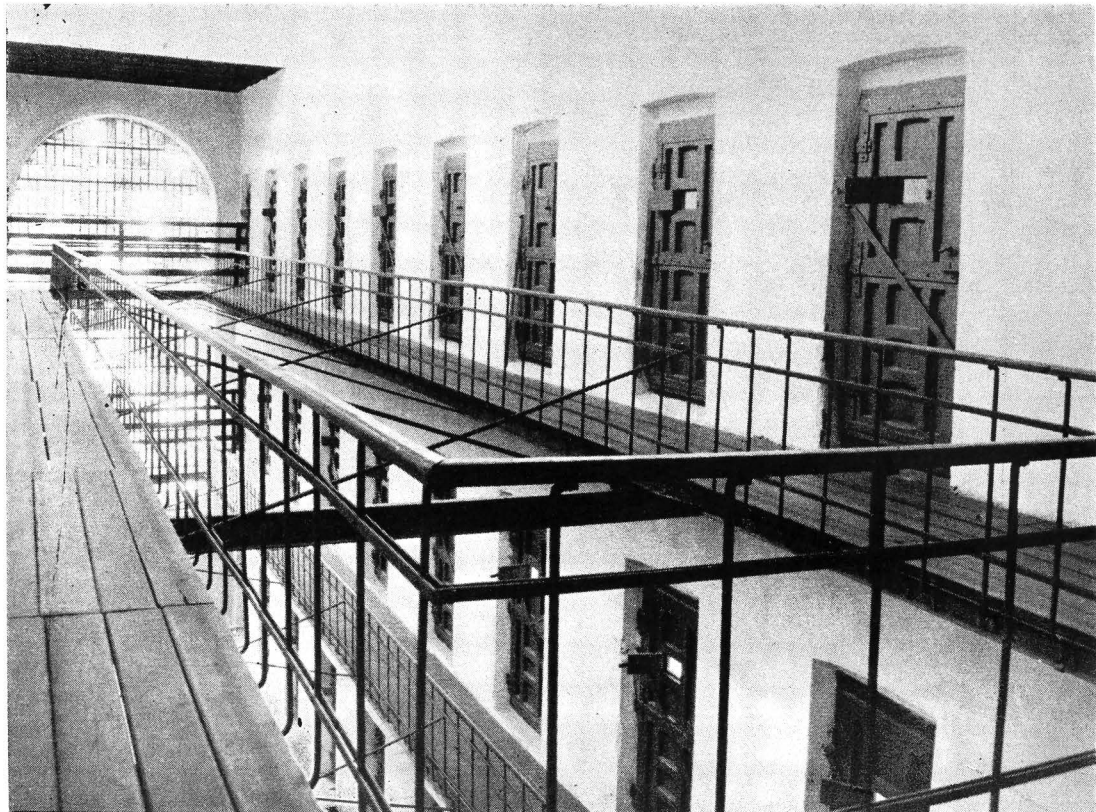
Secția G, față și dos, reconstituită parțial, oferă o imagine concretă asupra condițiilor din secțiile întunecoase.

Din curtea dintre ziduri, prin niște scări întortocheate urcate de deținuți cu lanțurile legate de mîini și de picioare, se ajunge la secția de pedeapsă H, secție cu regimul cel mai greu din închisoarea Doftana. Secția H era formată din 40 de celule mici și complet întunecoase. Așa cum se poate vedea și azi, celulele din secția H erau lipsite de paturi și pături și chiar de rogojină. Obiectele lor se reduceau la un castron de lut, o lingură de lemn. Obișnuit dușumeaua celulelor era umedă, dar de multe ori gardienii mai aruncau o găleată de apă pe jos în momentul aducerii deținutului în celulă⁶.

Regimul aplicat deținuților la secția H era astfel prezentat în adresa Direcției închisorii Doftana către

Zidul interior și exterior, turn de pază





Secția „luminoasă” B

Direcția generală a închisorilor din 23 iulie 1934 : „În acest penitenciar se aplică și acum, prin tradiție, următorul regim deținuților pedepsiți la secția H (celule de pedeapsă): I se pun deținuții lanțuri de mâini și de picioare. Drept hrană primește jumătate din rația reglementară și 2 zile pe săptămână post. Nu are voie să-și indulcească traiul cu alte alimente. Nu are voie să scrie sau să primească scrisori și nici să fie vizitat de rude”⁷⁷.

O imagine impresionantă se desprinde și din descrierea pe care scriitorul francez Henri Barbusse a făcut-o secției H în cartea „Les Boreaux”. Redând condițiile grele ale Doftanei, Barbusse insistă asupra secției H : „Aici se află celule de 3 m, pe 1,30 m., fără aer, fără pat, masă ori scaun, fără instalații sanitare. Luni de zile în șir nu există apă pentru spălat, nici rufărie. Hrana e murdară și puțină. Deținuții li se pun cătușe și curind încheieturile le slăbesc mult. Sint neîncetat bătuți”⁷⁸.

Ușile masive din lemn, cu vizetele mici, cu broaște mari și bare metalice ruginite, culoarele secțiilor obscure, cu podeaua neagră, mărginită de două dungii albe, pe care deținuții nu aveau voie să le calce, pentru a nu se expune loviturii de către gardieni, scările din lemn sugerează aceeași intenție a autorităților burgheze de a înfringe morală și fizică a deținuților comuniști și antifasciști.

În incinta închisorii se aflau și alte încăperi cu destinații diferite. Ruinele și o placă comemorativă ne amintesc de existența infirmeriei și a camerii

de izolare a închisorii. Inexistența unor medicamente de strictă necesitate, condițiile generale de cazare și de asistență asigurate în infirmerie erau factori care împiedicau acordarea unor îngrijiri medicale cât de cât acceptabile față de problemele de sănătate deosebit de grave cu care s-au confruntat cei mai mulți dintre cei închiși la Doftana. Lipsa de preocupare din partea administrației în această direcție se combina cu reaua voință manifestată în cazurile medicamentelor primite de către deținuții politici din partea familiilor, prin Ajutorul Roșu.

Carantina în care deținuții noi sosiți erau ținuți timp de 6—8 zile, uneori încătușați în lanțuri, așa cum seoseau după un drum lung și obositor, nu avea alt scop decât de a-i familiariza cu « sistemul Doftanei ».

În aripa dreaptă a închisorii se aflau fierăria, spălătoria și bucătăria. În atelierul de fierărie, reconstituit, se văd unelte și scule folosite la nituirea lanțurilor deținuților aduși la Doftana pentru temniță grea sau transferați de la altă închisoare, ca și celor cărora li se aplica regimul de pedeapsă la secția H.

Lanțurile și cătușele de mâini și de picioare, zehlele vârgate și rupte, saboții de lemn, păstrați în diferite celule sau camera comună, se asociază în mintea vizitatorului ca mijloace de distrugere a deținuților politici și trezesc un sentiment de admirație pentru tăria morală a luptătorilor revoluționari, care le-au cunoscut și le-au înfruntat cu dârzenie.



Aspect din sala în care sînt expuse costume, arme, cătușe și alte mijloace de tortură folosite împotriva luptătorilor revoluționari întemnițați la Doftana

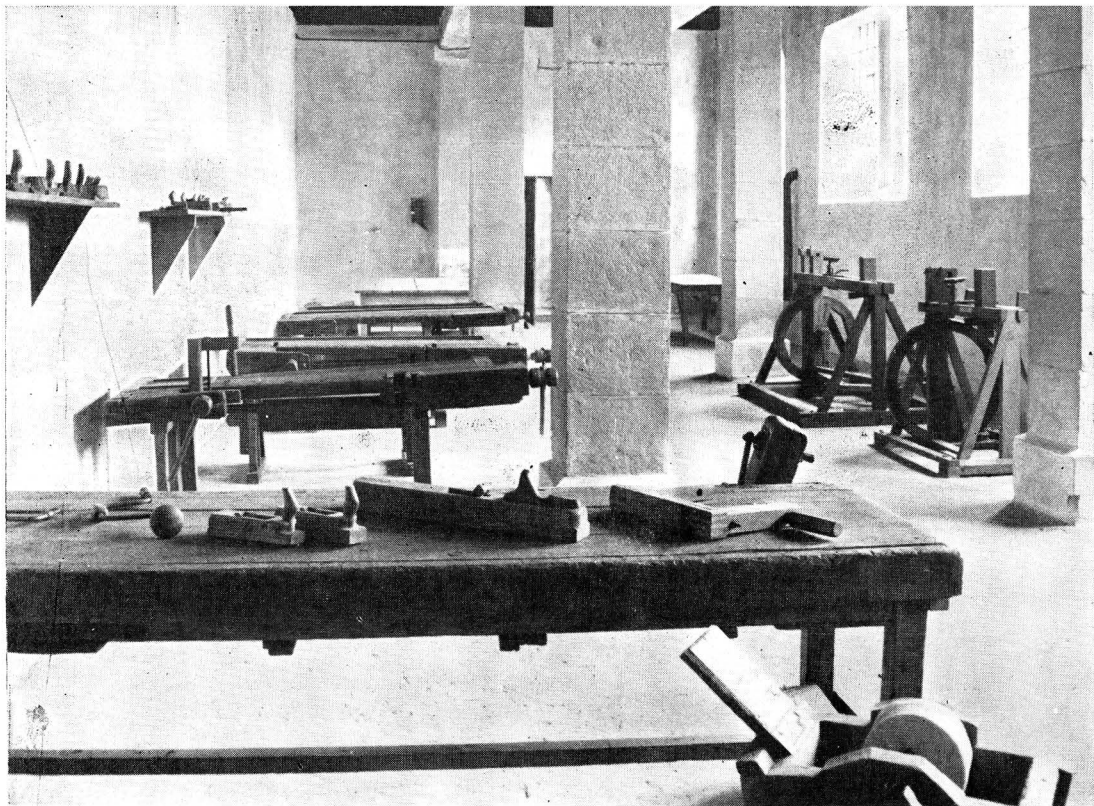
În dreapta culoarului întunecos din incinta propriu-zisă a închisorii se află camera comună. În general, în camera comună erau ținuți cei cu condamnări mai mici de 1 an sau cu puțin timp înaintea eliberării. În camera comună se aflau pături suprapuse, acoperite cu rogojină și pătură. Alături de ele se pot vedea lampa de petrol, tineta, o masă de lemn și o banchetă improvizată din trei scinduri, care-i completează mobilierul.

Dispunînd de posibilitatea de viață în comun pe care o oferea această cameră, în anumite perioade, organizația de partid din închisoare a desfășurat o intensă activitate politică, ideologică și de pregătire generală. În timpul perioadelor de regim politic la Doftana — 1923—1925; 1928—1933; 1934 (august—octombrie); 1938—1940, cînd deținuții politici aveau dreptul la vorbitor, să primească colete, medicamente, cărți și chiar presa din afară, să lucreze, în ateliere—în camera comună se țineau sedințe, referate, se purtau discuții pe marginea materialelor de partid.

Aceleași posibilități de muncă politică oferea și biroul atelierelor, unde deținuții trebuiau să lucreze la registrele atelierelor sau la planul de obiecte care trebuiau să fie realizate. Avînd ușa prevăzută cu un gemuleț, lingă care stătea un deținut, această încăpere constituia locul unde se puteau ține ședințe sau pregăti materiale de partid, fără a fi surprinși de personalul de pază.

În imediata apropiere a camerei comune se afla biblioteca. În cadrul închisorii existau două biblioteci: una oficială, controlată de administrație, și una ilegală, constituită din materiale de partid redactate de către celula de partid, documente ale P.C.R., conspecte din lucrările întemeietorilor socialismului științific, documente despre mișcarea comunistă și muncitorească internațională. Cele 1000 de volume care se mai păstrează ne dovedesc că, prin luptă, deținuții politici au obținut dreptul și posibilitatea să studieze lucrări ale lui Marx, Engels, Lenin, lucrări de istorie, de sociologie, de știință, manuale de limbi străine. Biblioteca constituia o importantă verigă în activitatea politică și de cultură generală ce se desfășura în cadrul colectivului deținuților politici.

În anul 1924, deținuții politici de la Doftana au cîștigat dreptul de a deschide un atelier. Primul atelier organizat era de timplărie și se afla sub secția H. Închis în 1925 el se va redeschide în 1928 sub secțiile E și D. În adresa Direcției penitenciarului Doftana către Direcția generală a închisorilor din 4 iulie 1938 se arată că deținuții politici „în două ateliere organizate pe cont propriu, cu scule și materialele lor” executau „diferite confecțiuni din lemn, os, piatră și altele. /../Se mai lucrează, de asemenea, croitorie și cizmărie unde se execută mai mult reparațiuni și foarte rare comenzi”⁸.



Atelierul de timplărie folosit de către luptătorii comuniști și antifasciști din închisoarea Doftana

Obținerea dreptului de a lucra în ateliere proprii constituia unul din obiectivele principale ale luptei deținuților politici împotriva condițiilor grele de detenție, pentru regim politic. Dreptul de a lucra în ateliere însemna scoaterea din celule în timpul zilei, posibilitatea de a comunica între ei în timpul lucrului, de a presta o muncă utilă pentru sănătatea lor fizică și morală. Obiectele confecționate și toată munca de realizare și valorificare a lor, constituiau mijloace de legătură între luptătorii comuniști și antifasciști aflați între zidurile Doftanei și masele largi din afară. Într-un raport de poliție din 1939 se arată că legătura „dintre deținuții unei închisori cu exteriorul este făcută prin mijlocul trimerii obiectelor lucrate în atelier, în lăzi prevăzute cu « buzunar », lăzi cu funduri duble etc.”⁹.

În același timp, munca în ateliere oferea și mijloace pentru a desfășura, în mod conspirativ, o intensă activitate politică de informare cu ultimile știri și indicații primite din partea conducerii Partidului Comunist, de pregătire a unor materiale, conferințe și ședințe.

Ca urmare a luptei permanente, după mai 1935, cind s-a spart „regimul tăcerii”, deținuții comuniști și antifasciști, chiar în condițiile neacordării tuturor atributelor caracteristice regimului politic, au reușit să impună, pentru scurte intervale de timp, cucerirea dreptului de a lucra în ateliere.

Deasupra atelierului de timplărie, în care se mai văd polițele cu sculele și uneltele de lucru folosite de

deținuții politici, se află camera anexă a atelierului în care în februarie—martie 1938 a avut loc, în condiții de adincă conspirativitate conferința celei P.C.R. Doftana. Documentele conferinței scrise de mină într-o broșură ilegală, de format mic, relevă problemele discutate ca și principalele hotărâri adoptate pentru întărirea colectivului deținuților politici și intensificarea activității și luptei împotriva condițiilor de detenție, pentru respectarea demnității umane.

Conferința celei de partid a avut loc în condițiile în care la Doftana se aflau închiși fruntași de seamă ai mișcării comuniste și antifasciste, transferați din alte închisori. Condamnat în urma procesului de la Brașov (iunie 1936), tovarășul Nicolae Ceaușescu va cunoaște timp de 2 ani vitregile regimului de la Doftana. Perioada de detenție în închisoarea Doftana a constituit un moment deosebit de afirmare a spiritului său revoluționar, intransigent în cadrul luptei colectivului deținuților politici pentru cucerirea și apărarea regimului politic, în intensă activitate politico-organizatorică desfășurată de comitetul de partid din închisoare.

Devenită principalul loc de detenție pentru luptătorii comuniști, în regimul închisorii Doftana au intervenit permanente schimbări în sensul înăsprirea condițiilor de viață și de luptă ale deținuților politici, care, în concepția autorităților de atunci, trebuiau să le fringă dârzenia lor revoluționară. Lupta colectivului deținuților politici, condusă de

organizația de partid, a fost principala forță care s-a confruntat cu regimul aspru impus și care a transformat închisoarea Doftana într-o fortăreață în interiorul căreia activitatea revoluționară nu a încetat nici un moment. Astfel, s-a asigurat organizarea și continuarea vieții și muncii de partid în închisoare, s-a menținut o legătură permanentă cu conducerea centrală a P.C.R. și a altor organizații revoluționare în vederea coordonării formelor și metodelor de luptă din închisoare cu mișcarea revoluționară din afară. Conducerea și întărirea colectivului deținuților politici comuniști și antifasciști s-a realizat printr-o susținută activitate politică pentru ridicarea spiritului de combativitate și de solidaritate în rindul deținuților politici. Munca politico-organizatorică dublată de cea cultural-educativă a contribuit la sudarea puternică a colectivului celor închiși, la transformarea închisorii Doftana, așa cum însăși organele de siguranță consemnau, într-o adevărată universitate comunistă¹⁰.

O coordonată esențială a luptei deținuților politici comuniști și antifasciști a fost cea pentru impunerea și respectarea regimului politic. Lupta pentru regim politic la Doftana și în celelalte închisori a fost o sarcină permanentă a Partidului Comunist, a organizațiilor de masă, de ajutorare și de solidaritate create sau îndrumate de partid, pentru întreaga opinie publică progresistă și democratică din România și, mai ales, pentru colectivul de deținuți politici de la Doftana. Fiind principalul loc de detenție a luptătorilor comuniști și antifasciști, regimul de la Doftana se răsfrîngea și asupra deținuților politici din celelalte închisori. Cîștigarea regimului politic la Doftana a însemnat regim politic în toate închisorile din țară.

Prin diferite forme de protest — memorii, delegații la conducerea închisorii, lozinci strigate din celule etc. — deținuții politici cereau: respectarea demnității umane, încetarea insultelor și bătăii, separarea de deținuții de drept comun, deschiderea celulelor în timpul zilei, regim alimentar corespunzător, dreptul la muncă în ateliere proprii, dreptul la bibliotecă, dreptul la un ziar și la reviste științifice, dreptul la corespondență, la primirea coletelor, la vorbitor ș.a. Din enumerarea principalelor revendicări ale luptei pentru regim politic se desprinde concluzia că aceasta înseamnă, pe de o parte, obținerea anumitor îmbunătățiri în condițiile de detenție în general, iar pe de altă parte, crearea unor posibilități de activitate politică, cultural-educativă în cadrul colectivului de deținuți politici și de comunicare internă și cu exteriorul.

Evocînd aspecte din viața și activitatea colectivelor deținuților politici, tovarășul Nicolae Ceaușescu releva că „lupta revoluționară, viața din colectivele de închisori și lagăre au constituit o înaltă școală de pregătire politico-ideologică, de educare și formare în spiritul principiilor etice și echității socialiste și comuniste, care au dat tărie și forță tuturor celor închiși să reziste prigoanei, înfometării, mizeriei și să țină sus steagul luptei revoluționare, să nu se plece nici un moment în fața clasei exploatare”¹¹.

Zidurile Doftanei nu au constituit o piedică de netrecut în realizarea solidarității militante a masei populare, a forțelor democratice conduse de P.C.R., cu lupta deținuților comuniști și antifasciști pentru impunerea revendicărilor lor, pentru cucerirea regimului politic. Cîștigarea perioadelor de regim politic, și în primul rînd cucerirea regimului politic în aprilie 1938, au fost rezultatele acțiunilor organizate de Partidul Comunist prin conjugarea luptei deținuților politici cu cea a masei largi din afară. „Ca unul care am stat cîțiva ani la Doftana — arăta tovarășul Nicolae Ceaușescu — îmi amintesc de sprijinul pe care noi, deținuții comuniști, l-am primit din partea întregii clase muncitoare și a tuturor forțelor democratice, progresiste din România. Sprijinul acesta ne-a ajutat să înfrîngem regimul de teroare instaurat de burghezie în închisoare, a constituit un imbold în munca și lupta noastră”¹².

În primii ani după eliberare, prin hotărîrea partidului și statului nostru închisoarea Doftana a fost transformată în muzeu, care ogîndește prin mărturia de mare diversitate și forță evocatoare, viața și lupta deținuților politici comuniști și antifasciști, care de-a lungul anilor s-au confruntat cu rigorile unui regim de detenție deosebit de sever. Muzeul Doftana, în ansamblul său, se înscrie ca un loc prin care trec, în semn de înalt omagiu, cele mai diferite categorii de vizitatori, cărora li se oferă o adevărată și convingătoare lecție de istorie eroică a Partidului Comunist Român.

NOTE

¹ Gr. I. Dianu, *Istoria închisorilor din România*, Ed. a III-a, București, 1901, p. 127.

² Doftana, istoric și ghid, F.N.F.D.L.P.A., 1949, p. 5.

³ Gr. I. Dianu, *Op. cit.*, p. 126.

⁴ *Cuvîntul liber*, nr. 48, 6 octombrie 1934.

⁵ Ion Ardeleanu, *Muzeul Doftana*, București, Editura Meridiane 1968, p. 8—9.

⁶ Doftana, *Istoric și Ghid*, Henri Barbusse a făcut-o secție H.

⁷ Cf. Ion Ardeleanu, *Doftana*, monument al trecutului revoluționar București, Ed. pentru turism, 1974, p. 10.

⁸ *Muzeul Doftana*, Expoziția documentară.

⁹ *Idem*.

¹⁰ Notă informativă, 14 decembrie 1934, *Muzeul Doftana*, Expoziția documentară.

¹¹ Nicolae Ceaușescu, *România pe drumul construirii societății socialiste multilateral dezvoltate*, București, Ed. politică, 1978, p. 442.

¹² *Scînteia*, an. XXXVI, nr. 7338, 12 mai 1967.

SUMMARY

The authors present a short history of the Doftana penitentiary built between the years 1894—1897. The here imprisoned communists and antifascists, fighters for social and national rights and liberties, had to confront themselves during the years with very hard detention conditions.

In the article are described the testimonies existing in the Doftana Museum, which mirror the life and struggle of political prisoners — constitutive part of the revolutionary and democratic movement from Romania. There are evoked moments of the fight of the political communists and antifascist prisoners under the leadership of the Communist Party — the main force which had permanently act against the hard regime imposed by the authorities and for the transformation of the Doftana prison in a fortress of the revolutionary activity. The Doftana prison's walls could not be an obstacle in the accomplishment of the workers and democratic forces militant solidarity with the struggle of the political prisoners for the gaining their demands, for political regime. Doftana penitentiary was transformed in a Museum, which offers a true and persuasive lesson about the heroic history of the Romanian Communist Party.