

## Reconstituirea — procedeu de exprimare muzeografică

ION GRIGORESCU

În cel de-al doilea compartiment al **Cabinetului** vedem organizat un fel de serviciu de împrumut așa cum funcționează la bibliotecile publice. În cazul muzeelor, împrumuturile se referă la anumite seturi de fotografii (copii), diapozitive, benzi magnetice și expoziții fotografice sau de planșe (respectiv tot materialul ce se etalează, minus panourile). Asemenea împrumuturi se practică și în prezent de către muzee, dar ele vor deveni mai organizate și mai eficiente atunci când vor fi efectuate prin intermediul **Cabinetului muzeistic**. Având două compartimente, în care cel de-al doilea este de împrumuturi, seturile de imagini fotografice, diapozitivele, benzile magnetice, hărțile și schițele din primul compartiment al **Cabinetului** nu vor avea regim de împrumuturi. Prin aceasta muzeologii nu vor mai fi puși în situația de a împrumuta asemenea materiale unor instituții care nu le restituie în termen, lipsindu-i, astfel, de posibilitatea de a le folosi atunci când au nevoie. Toate materialele cu regim de împrumutare vor fi inventariate. O listă completă a lor va fi pusă la dispoziție spre consultare tuturor acelor care solicită împrumuturi. Desigur, din **Cabinet** nu va lipsi evidența obiectelor împrumutate și documentele prin care acestea au fost solicitate.

Prin intermediul **Cabinetului muzeistic** vedem concretizat și un mai vechi gând al nostru. Munca muzeologului este deosebit de complexă. Ea cuprinde acțiuni ce nici măcar nu pot fi bănuite de marele public. Cunoașterea unora dintre acestea de către vizitatori ar contribui la sporirea prestigiului muzeologilor, la prețuirea muncii lor în ansamblu. De aceea preconizăm ca în **Cabinet** să își găsească loc o serie de mijloace de lucru ale muzeologului — modele de fișe științifice și de sănătate a unor piese completate, un exemplar de dosar-inventar, un tabel sinoptic cu numărul de piese și structura colecțiilor muzeului, imagini fotografice ce surprind momente din munca de cercetare (de pe șantiere arheologice, laboratoare, arhive etc.), volume cuprinzând studii redactate de muzeologi pe baza investigațiilor științifice întreprinse asupra unor piese muzeale. Toate aceste materiale vor putea fi prezentate grupurilor care trec prin **Cabinetul muzeistic**, vizitatorii luind, astfel, cunoștință de fațetele necunoscute ale muncii ce se depune în muzee.

Tot ceea ce am prezentat mai sus nu este decit o încercare izvorită din dorința de a contribui la creșterea calității activităților cu publicul, la crearea unui cadru cât mai propice muncii muzeologilor prin folosirea condițiilor materiale existente. Pe baza propunerilor și sugestiilor, pe care dorim să le primim în număr cât mai mare pe adresa redacției „Revista muzeelor și monumentelor”, vom reveni cu un material în care să structurăm mai complet imaginea **Cabinetului muzeistic**.

### NOTE

\* După opinia noastră, acestea sînt :  
ghidajul  
lecția  
conferința-expunerea  
simpozionul  
brigada științifică  
concursul  
spectacolul — literar, muzical, coregrafic, teatral, folcloric  
evocarea  
demonstrațiile  
manifestările festive — primiri în rîndurile organizației de pionieri, înmînarea carnetului de U.T.C., întîlniri cu diferite personalități politice, științifice, culturale etc

Este un adevăr, care nu mai trebuie demonstrat, faptul că muzeele — ca importante tezaurizatoare ale memoriei colective — pot contribui, cu mare eficacitate, la educarea oamenilor. Ele dețin dovezi materiale care explică și atestă nu numai vechimea și permanența poporului nostru în actualul spațiu geografic, ci și valoarea națională și universală a creației materiale și spirituale românești.

Noua orinduire din țara noastră asigură realizarea unei noi condiții umane<sup>1</sup>, pregătirea unui om multilateral dezvoltat, capabil să facă față marilor răspunderi ce le impune construirea societății socialiste și comuniste. În acest scop se desfășoară o largă și profundă muncă de informare și formare a fiecărui cetățean, o amplă activitate politico-educativă, care are la bază moștenirea culturală progresistă.

Programul Partidului Comunist Român precizează că : „Activitatea politico-educativă trebuie să pornească de la cunoașterea trecutului de luptă revoluționară a poporului nostru, să se bazeze pe tradițiile gândirii și culturii lui progresiste, revoluționare, ale culturii progresiste și revoluționare mondiale”<sup>2</sup>.

Așadar, dintr-o necesitate obiectivă, generată de nevoia de a găsi răspunsuri la numeroasele întrebări ale prezentului și viitorului, omul caută să cunoască cit mai bine trecutul. Iar înaintașilor cu mari merite în propășirea poporului li se păstrează o memorie eternă. Acestora li s-au ridicat monumente, ori li s-au adus alte dovezi de recunoștință, între care și muzee memoriale<sup>3</sup>.

Evoluția muzeului memorial a parcurs în timp mai multe etape

I — mai întâi au apărut muzee memoriale pentru personalități de la care au rămas o casă și cit mai multe obiecte personale; II — mai târziu a început să acționeze și criteriul selecției, organizându-se muzee unor personalități proeminente, dar de la care s-a păstrat și locuința cit de cit mobilată; III — astăzi se cere însă o selecție cit mai exigentă pentru a se stabili necesitățile prioritare în funcție de meritele fiecărei personalități, nu de obiectele personale rămase.

Așa se face că pot exista nume cap de listă de la care nu mai avem nici un obiect personal, în timp ce alte nume se află la sfârșitul listei sau în afara ei, dar pot oferi cel puțin o locuință ticsită de obiecte personale. Astfel, primilor nu li se pot fonda muzee din lipsă de obiecte, iar ultimilor — datorită locului deținut în ierarhia valorilor. Cu alte cuvinte, nu putem face muzee celor mai de pe urmă atita timp cit n-am făcut celor dintii. În plus, nu putem face muzee „celor mici”, iar „celor mari” doar expoziții memoriale, pentru a nu crea o imagine falsă asupra locului în istorie pe care-l ocupă

Și la Muzeul din Weimar, de pildă, în „*cele 20 de încăperi ale primului etaj, în care se răsfringe universul lui Goethe, totul a rămas aproape neschimbat, așa cum era în timpul vieții sale*”<sup>4</sup>.

Pentru rememorarea vieții și activității personalității vizate, este necesar să fie prezentate cel puțin momentele definitorii: cadrul geografic și social-istoric; părinții și, eventual, arborele genealogic; locul și data nașterii; frații și relațiile cu ei; copilăria; studii primare și secundare; debutul; studii superioare (dacă este cazul); afirmarea sa plenară; familia (soție, copii) și prietenii; activitatea (social-politică, științifică, artistică, literară, obștească etc.); perioada de vîrf a realizărilor; decesul; importanța sa pe plan național și internațional.

Aceste momente trebuie ilustrate cu documente, mobilier, obiecte personale, opera sa, tot ce s-a scris despre — ,correspondența, publicațiile la care a colaborat, călătoriile în țară și străinătate etc.

În funcție de ceea ce ne oferă realitatea, se pot realiza: expoziții comemorative, expoziții memoriale, case memoriale, muzee memoriale, complexe memoriale.

Dar, după cum am arătat mai sus, muzeograful se poate afla uneori în situația de a nu avea sufi-

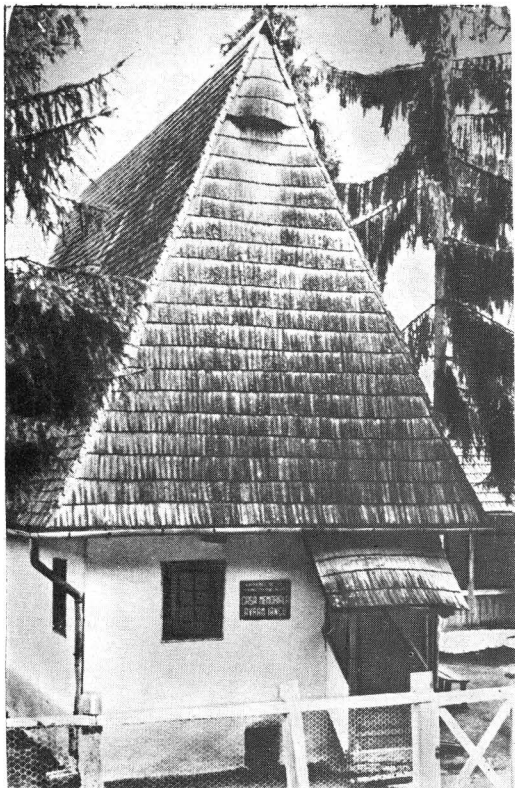


*Casa memorială „Ilie Pintilie” din Iași*

fiecare. Iată că, la prima vedere, s-ar părea că am cantonat într-un punct inert.

Potrivit practicii generale, un așezămint memorial trebuie să aibă un pronunțat caracter evocator.

ciente obiecte tridimensionale pentru mobilarea spațiului. În acest caz, se uzează și uneori chiar se abuzează de fotocopii pentru a prezenta localitatea, casa, mobilierul și, în general, mediul în care s-a născut și a activat cel evocat.



Casa memorială „Avram Iancu”, din comuna Avram Iancu, jud. Alba

Aspect al Uliței Rădășanilor din Iași, pe care au locuit Ion Creangă, Mihail Sadoveanu, G.T. Kirileanu, T.V. Ștefanelli, Nicolae Labiș ș.a.



În rîndul muzeografilor se menține însă o concepție potrivit căreia reconstituirea în muzeu sînt nemuzeografice, contraindicate, fiind de domeniul scenografiei de teatru.

Sigur că, dacă există originale, nimeni nu susține reconstituirea, dar dacă lipsesc, parțial sau total, este absolut necesar să se recurgă la acestea : „Subliniem faptul că pentru unele muzee de profil tehnic, etnografic, de științele naturii, memorialistic, reconstituirea este o formă de bază, esențială, dacă nu chiar singura (în anumite cazuri) de realizare a expoziției”<sup>5</sup>.

În Casa memorială „Rembrandt”, de pildă, au fost redată „atelierul de pictură, camera de artă, este absolut necesar să se recurgă la acestea : „Subliniem faptul că pentru unele muzee de profil tehnic, etnografic, de științele naturii, memorialistic, reconstituirea este o formă de bază, esențială, dacă nu chiar singura (în anumite cazuri) de realizare a expoziției”<sup>5</sup>.

La noi sînt și muzeografi adepți ai reconstituirilor, utilizîndu-le cu bune rezultate. De pildă, la Muzeul de literatură din Iași, s-au folosit judicios reconstituirea pentru redarea atmosferei de epocă<sup>7</sup>.

Bineînțeles că zelul pentru reconstituiri sau pentru personalitate nu trebuie să ducă la exagerări, ajungîndu-se astfel să se mobilizeze o casă memorială cu obiecte mai multe decît a avut în realitate cel evocat, sau cu lucruri nespecifice timpului respectiv.

De asemenea, dacă organizăm o casă memorială pentru o mare personalitate de la care nu avem prea multe originale, obiectele trebuie să le reconstituim și să le așezăm în spațiu potrivit cu concep-



Locuri memoriale: lacul și codrul cîntate de Mihai Eminescu (la cca. 2 km de Ipotești)



Interior din Casa memorială „Vasile Alecsandri” din Mircești

ția de viață a personalității și cu realitatea epocii. Altfel se va obține un hibrid care, într-adevăr, alterează criteriile și principiile muzeografice și induce în eroare pe vizitatori.

Toate aceste necesități obiective impun o amplă și temeinică documentare științifică înainte de a se trece la organizarea unui muzeu memorial, realizându-se o colaborare nu numai interdisciplinară,

ci și una colegială, între specialiștii de la mai multe muzee.

#### NOTE

<sup>1</sup> Nicolae Mărgineanu, *Condiția umană*, Editura științifică, 1973, p. 9.

<sup>2</sup> „Programul Partidului Comunist Român de făurire a societății socialiste multilateral dezvoltate și înaintare a României spre comunism”, Ed. politică, 1975, p. 156.





*Reconstituirea unui proces literar la Muzeul literaturii române din București*



*Muzeul memorial „Nicolae Grigorescu” din Cimpina*



*Sufrageria sonelistului, în Casa memorială „Mihai Codreanu” din Iași*

<sup>3</sup> Folosim termenul de „muzeu” în sens larg, incluzând și expoziția și casa memorială.

<sup>4</sup> Dr. Klaus Hammer, *Weimar și locurile sale comemorative*, „Revista muzeelor”, nr. 5/1970, p. 458.

<sup>5</sup> Anghel Pavel, *Despre reconstituire, în muzeele de istorie*, „Re-

vista muzeelor și monumentelor”, nr. 2/1977, p. 36.

<sup>6</sup> Valentin Albușescu, *Casa memorială „Rembrandt”*, „Revista muzeelor”, nr. 5/1969, p. 432.

<sup>7</sup> Ion Arhip, *Profilul muzeului memorial-literar, Principii de organizare muzeistică*, „Cercetări istorice”, vol. VI, 1975, p. 15–32.