



muzeu, colecții, expoziții

Complexul muzeistic al exploatării miniere Roșia Montană (Județul Alba)

AUREL SÎNTIMBREANU,
VOLKER WOLLMANN

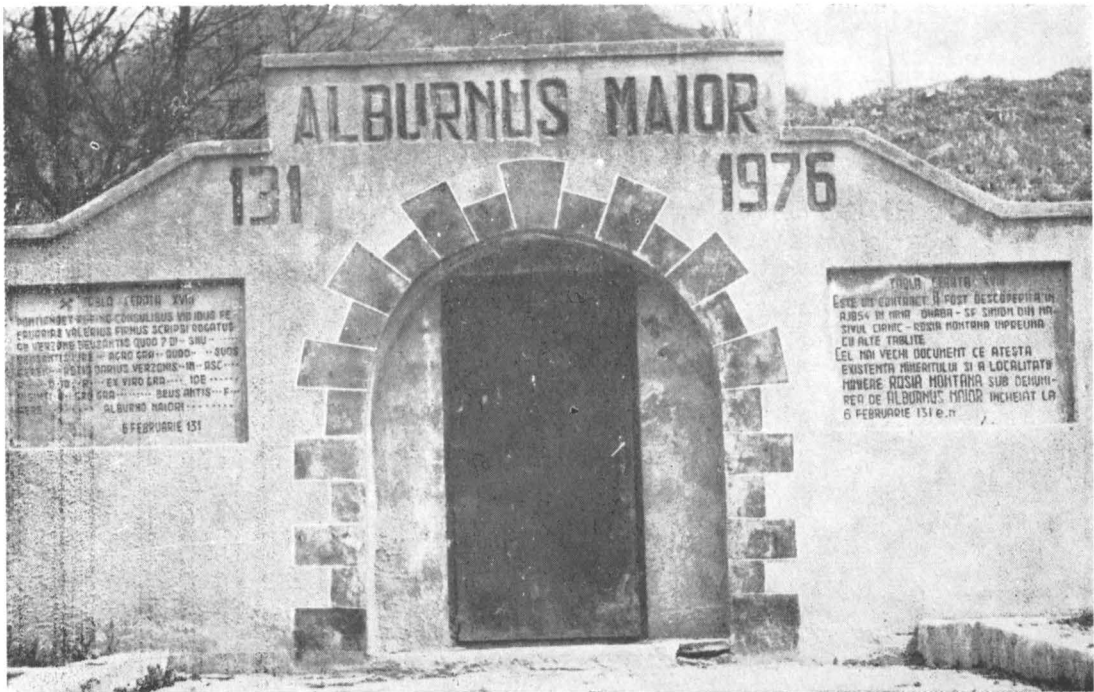
Muzeografia românească din ultimele decenii a cunoscut doar câteva încercări de reconstituire a unor vestigii sau instalații care să reflecte istoria industriei extractive sau prelucrătoare dintr-o anumită regiune minieră sau alta.

Muzeele etnografice și-au propus în general, prin expunerea unor atari obiective muzeistice, ilustrarea unor particularități tipologice în cadrul meșteșugului țărănesc (casnic) sau reprezentarea specificului unei zone etnografice din regiunile montane ale țării. La alte muzeu (exemplu Muzeul mineritului din Petroșani), cele câteva exponate tridimensionale au avut menirea să completeze materialul documentar ilustrativ, prezentînd istoria mineritului din Valea Jiului într-un cadru mai larg, accent mai mare punîndu-se pe dezvoltarea mișcării muncitorești și comuniste din această puternică citadelă muncitorească cu tradiție revoluționară.

Exponate sugestive, unele unice, legate de istoria mineritului multiseclar de pe teritoriul patriei noastre, constituie o parte integrantă a expozițiilor istorice de bază. Muzeul din Deva — de exemplu — adăpostește, printre altele, celebrele statui de mineri de la Baia de Criș (datînd din perioada preromană); o serie de unelte de minerit de la carierele romane

din împrejurimi și de la exploatările de fier de la Ghelar-Teliuc. Muzeul Aurului din Brad — redeschis recent — adăpostește mărturii epigrafice și arheologice pentru practicarea exploatării aurului în perioada romană la Ruda-Barza, cînd s-a ajuns, așa cum o demonstrează instalațiile descoperite în galeria „Ana” și amplexarea lucrărilor din această exploatare romană, la un nivel tehnic foarte avansat. Muzeul tehnic „Prof. D. Leonida” din București a reușit să achiziționeze pentru secția consacrată mineritului exponate valoroase, în special pentru epocile mai apropiate, printre care se remarcă sistemul de pompare a apei de tip „Heizenkunst” de la Borșa (Maramureș) — care a funcționat după principiul „lanțului fără sfîrșit” pînă prin anii 1870; crivacul de la salina Praid din secolul al XVIII-lea ș.a. Lipsa de spațiu, care se resimte aici pînă la sufocare, atît în sălile de expoziție, cît și la secția „în aer liber”, nu permite nici în cazul instalațiilor consacrate industriei miniere amenajarea unor elemente de ambianță specifică sau o amenajare tipologică a celor câteva exponate de acest gen.

Printre cele câteva obiective muzeistice, un loc aparte îl ocupă complexul muzeistico-montanistic de la Roșia



Intrarea la galeriile romane din complexul muzeistic Roșia Montană, cu reprezentarea textului tăbliței cerate din anul 131 en

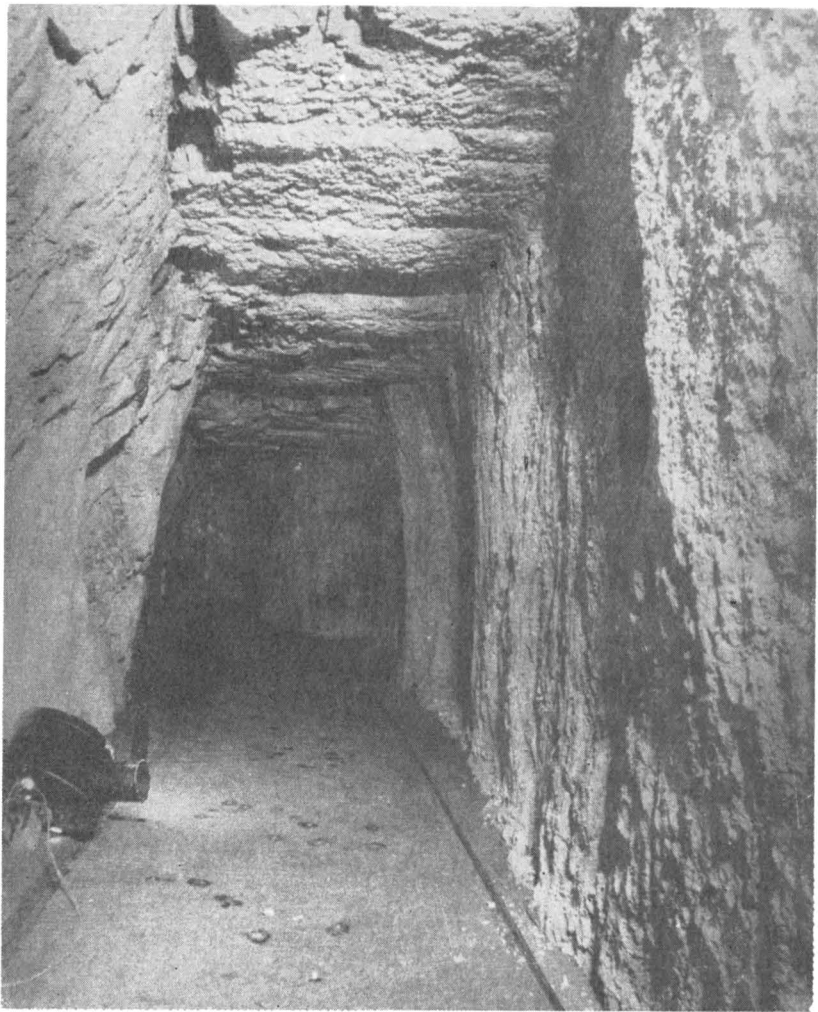
Montană, înființat din inițiativa conducerii Întreprinderii miniere din această localitate și cu sprijinul unui număr destul de însemnat de localnici pasionați. Caracterul complex este conferit de natura exponatelor și de suprafața expozițională întinsă, care permite ilustrarea celor mai importante verigi ale procesului de extracție a minereului aurifer pe baza unor exponate originale provenind din diferite epoci (din perioada romană și pînă în zilele noastre).

Punctul de atracție, care deține și caracter de unicat (cu puține analogii în Spania, Anglia, R. F. Germania), îl constituie, în cadrul acestei expoziții, sectorul subteran, ilustrînd vechimea și amploarea mineritului în epoca romană (*Alburnus Maior*).

Anticul *Alburnus Maior* a fost identificat în lumea oamenilor de știință și a specialiștilor pînă nu demult doar cu locul de descoperire a celebrelor table cerate (*tabulae ceratae*)¹, eventual cu localitatea în care s-au păstrat pînă în zilele noastre impresionantele exploatări de suprafață (aparținînd nu numai epocii

romane), de pe așa-numita „Cetate”. În realitate, intențitatea exploatării aurului în epoca romană nu poate fi explicată decît prin înfățișarea *in situ* a rețelei de lucrări miniere pe filoanele aurifere în adîncime, ceea ce n-a intrat pînă în prezent în preocupările vreunei instituții de specialitate. Realizîndu-se prin urmare acest lucru azi, pentru prima dată în inima Munților Apuseni, se explică aproape de la sine o serie de probleme în aparență de importanță mai mică, pe care istoriografia noastră nu le-a putut elucidă numai pe baza materialului epigrafic sau prin informații indirecte aparținînd unor autori antici. Astfel se poate înțelege necesitatea colonizării unor specialiști minieri din Dalmația și Panonia, înlocuirea pe cît era posibil a muncii sclavilor cu munca unor oameni de condiție liberă, introducerea unor procedee destul de avansate pentru urmărirea filoarelor aurifere sau pentru evacuarea apei din exploatările inundate.

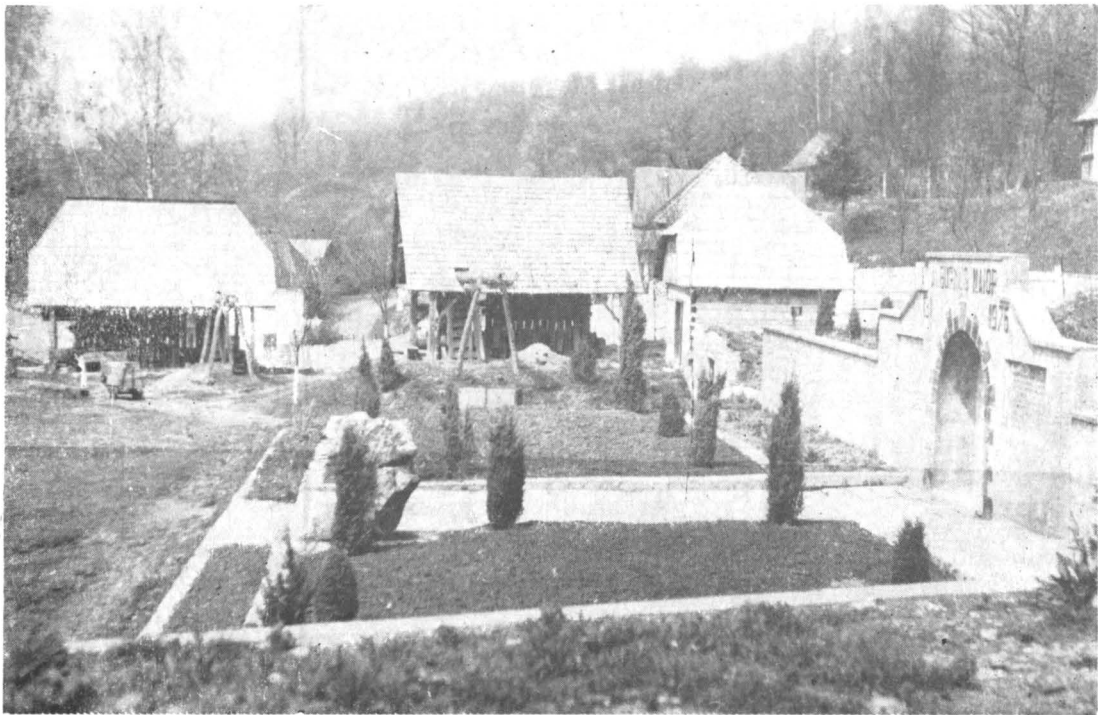
Lucrările subterane redeschise între anii 1970—1975 în Masivul Orlea (fiind azi accesibile în condițiile arătate mai jos) — altele urmînd să fie deschise pe



Galeriile romane din sectorul Orlea executate cu ciocanul și dalta

viitor — demonstrează cu prisosință că extragerea filoanelor, respectându-se în același timp anumite norme de securitate (păstrarea unor piloni de susținere, armarea galeriilor, săparea unor puțuri de aeraj etc.), presupunea o serie de cunoștințe despre compoziția mineralogică a subsolului, precum și o experiență vastă². Se urmăreau numai filoanele cele mai bogate, iar acest lucru, raportat la amploarea excavațiilor subterane, ne îndeamnă să estimăm că producția de aur în perioada romană trebuia să fi fost destul de mare. Astfel, vizitatorul se află aici, la Roșia Montană, în fața unor vestigii unice pentru istoria economică a Daciei romane.

Accesul la galeriile romane din Masivul Orlea (cota + 725 și 729) s-a realizat prin săparea unor trepte betonate („plan înclinat”) și în continuare a unei galerii betonate de peste 40 m. Întregul ansamblu, la care se adaugă și o vastă rețea de galerii și abate romane, măsoară peste 300 m; este electricizat în întregime iar accesul se poate realiza în condiții de maximă siguranță. Vizitatorului neinițiat i se face cunoscut la intrarea în mină textul fragmentar (în limba latină și traducere) al acelei tăblițe cerate descoperite într-o astfel de galerie, în care se face prima mențiune documentar-epigrafică a localității *Alburnus Maior* (6 februarie 131 e.n.).

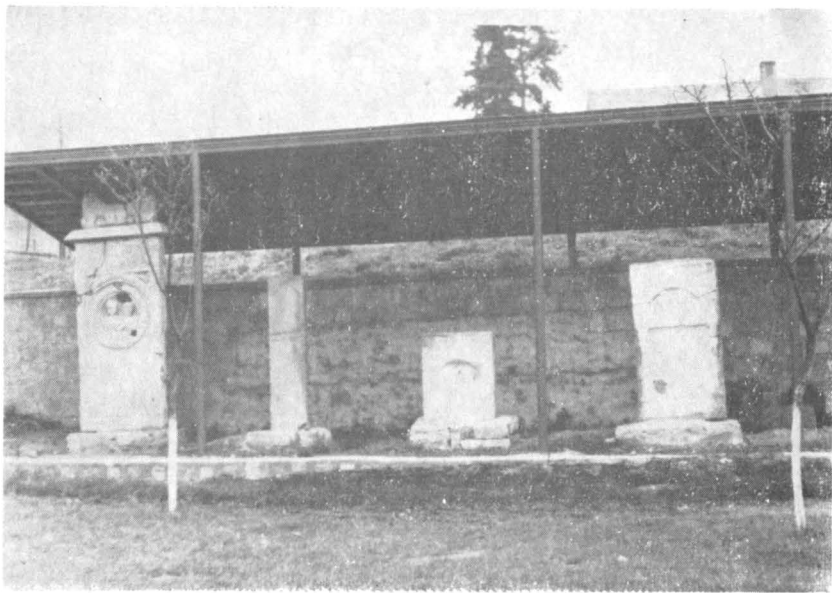


Platforma complexului înfățișând o parte din instalațiile în aer liber (2 ștampuri și „cram”-ul)

Vizitarea galeriilor romane permite amatorului, dar și specialistului, să-și formeze o imagine de ansamblu despre tehnica minieră în antichitate: metodele de urmărire a filoanelor și de desprindere a rocii cu ajutorul dălții și focului, tehnica de armare a pereților de rocă mai puțin rezistentă, a procedurilor de iluminat în antichitate, preocuparea permanentă în vederea evacuării apei prin șanțuri tăiate în talpa galeriei etc. Roșia Montană a intrat în literatura de specialitate încă de pe la mijlocul secolului trecut printr-o instalație complexă pentru evacuarea apei de la adâncimi mai mari, descoperită în galeria „Cătălina-Monulești” în anul 1855, împreună cu alte unelte de minerit și cu cel mai numeros lot de table cerate³. Este regretabil că din această descoperire importantă (cu puține analogii în Hispania și Britannia romană) nu s-a putut recupera în anii imediat următori decât o parte infimă (2 butuci de roată dintr-un sistem de turbine cu lopeți, aflați azi la muzeele din Alba Iulia și Sibiu).

Alte mărturii importante, dintre care unele conțin informații indirecte pentru practicarea unui minerit intens la *Alburnus Maior*, în special în cartierul populat de coloniști illyri și denumit *vicus pirustarum*, sînt numeroasele inscripții romane descoperite în teritoriul acestei localități. Cele mai multe s-au descoperit întîmplător cu ocazia extinderii și modernizării mineritului în veacul al XVIII-lea, sau a amenajării unor tăuri de acumulare și diferitelor construcții gospodărești. Spre deosebire de tablele cerate care, de exemplu, prin cele trei contracte de angajare a unor mineri (liberi) se referă direct la activitatea minieră, inscripțiile menționează mai mult existența unor asociații profesionale sau religioase ale mine-rilor, sau fac numai mențiunea unui colonist dalmatin (pirust sau baridust) și a membrilor aparținători familiei.

L a p i d a r i u l muzeului, amenajat pe platforma de cca 600 m p., din fața intrării la galeriile romane, cuprinde piesele epigrafice și sculpturale (dintre care unele cu motive simbolice legate de



*Lapidariul complexului
muzeistic Roșia Montană
(detaliu)*

minerit) provenite din unele descoperiri recente ⁴, fie că s-au „regăsit” unele monumente declarate dispărute după apariția culegerii *Corpus Inscriptionum Latinarum* (vol. III). Monumentele de aici sînt restaurate și păstrate în condiții optime ⁵.

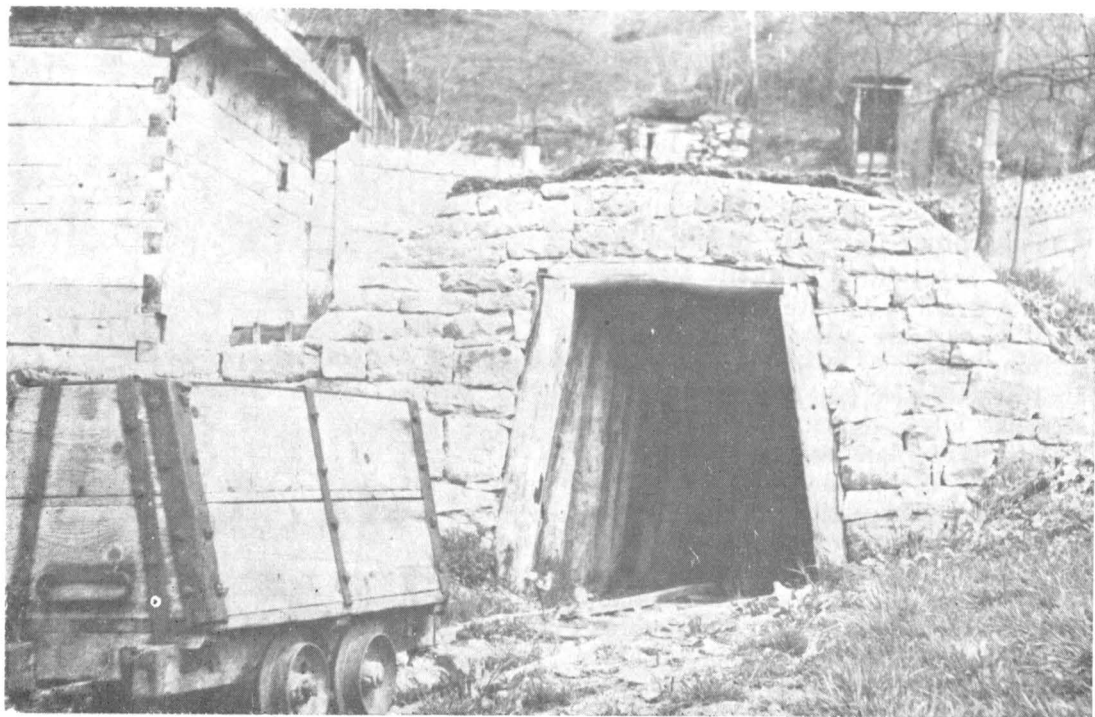
Printre obiectele litice expuse în acest lapidariu original se află și mojară (rîșnițe de toate dimensiunile) întrebuințate în perioada romană și în epocile mai recente pentru zdrobirea minereului aurifer mai bogat.

Printre exponatele care constituie o dovadă incontestabilă pentru practicarea unui minerit neîntrerupt aici la Roșia Montană se află unele instalații caracteristice tehnicii miniere din secolul al XVI-lea, ca de exemplu o pompă simplă de absorbție a apei din puțuri nu prea adînci și din abataje (Schwengel-pumpe) ⁶, pentru care s-a confecționat o machetă perfectă de dimensiuni mai mari, precum și un vagonet specific mineritului transilvănean în veacul al XVIII-lea (denumit în termeni locali *rîznă*, de la „Riesenhund”), întrebuințat la Roșia Montană pînă la sfîrșitul secolului al XIX-lea. Pentru crearea unei imagini autentice asupra modului de funcționare a acestui tip de vagonet — care mergea pe rude (șine) din lemn — s-a amenajat, pe bordura platformei, o galerie susținută în lemn. Platforma este

dominată de instalații de prelucrare a minereului de aur, dintre care s-au amenajat, în stare de funcționare, două șteampuri din lemn pentru zdrobirea minereului aurifer (cu 9 și cu 12 săgeți). Pentru ilustrarea întregului inventar, care aparținea unui astfel de șteamp, s-a amenajat de asemenea o magazie-depozit („cram”) cu toate uneltele întrebuințate la „lucrul în baie (mină)” și pentru punerea în funcțiune a șteampurilor.

Trecerea mineritului tradițional de la faza casnică-țărănească la mineritul industrial este ilustrată prin introducerea șteampurilor de tip „californian” (prevăzute cu două piue avînd zece săgeți metalice), mese de amalgamare, roată elevatoare și mese vibratoare. Dezvoltarea mineritului, în perioada capitalismului ascendent, coincide din punct de vedere tehnic cu folosirea, în locul vechilor instalații de prelucrare, a morilor cu bile, a conca-soarelor modernizate, a celulelor de floație și filtrelor.

Organizatorii acestui complex muzeistic original sînt preocupați să extindă lucrările de restaurare și întreținere; în scopul de a fi puse în circuitul turistic, cîteva din zecile de lacuri artificiale de acumulare din zonă, construite și modernizate începînd cu veacul al XVIII-lea, vor fi și ele în atenția spe-



Vagonet de mină (râznă) pe șine din lemn în fața unei guri de galerie

cialiștilor datorită nevoii forței motrice care să pună în funcțiune șteampurile din zonă. Lângă pitorescul tău „Brazi” de exemplu s-a amenajat recent și un mic camping, oferind condiții excelente de cazare vizitatorilor interesați să cunoască și alte vestigii miniere romane din zonă.

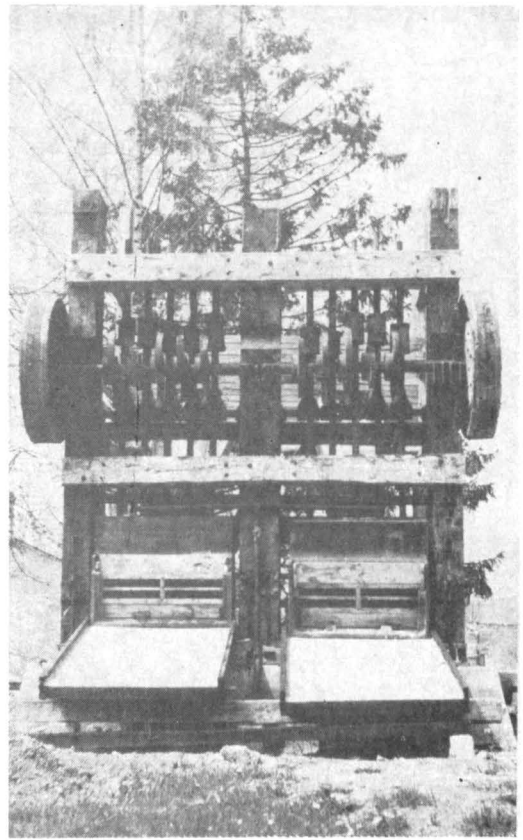
Majoritatea materialului documentar referitor la dezvoltarea mineritului din Roșia Montană este expus în cele șase săli amenajate într-o clădire situată lângă complexul descris. Aici sînt înfățișate uneltele întrebuițate pentru extragerea și prelucrarea minereului într-o succesiune tipologică judicioasă (nelipsind nici unele exemplare din perioada romană). Pe lângă o gamă variată a ciocanelor și tîrnăcoapelor miniere se întîlnesc aici și unele instalații simple dar ingenioase pentru păstrarea și utilizarea prafului de pușcă, întrebuițat ca material exploziv începînd cu veacurile XVII—XVIII. Alte exponate și machete ilustrează metodele pentru spălarea nisipurilor aluvionare care conțin grăunțe de aur. Materialul ilustrativ pentru toate aceste ope-

rații, realizat în special în cadrul mineritului casnic, este asigurat aproape în întregime de fotograful Bazil Roman⁷, care a reușit, în perioada interbelică, să surprindă o serie de aspecte inedite ale modului în care s-a obținut aurul în Munții Apuseni, scoțînd astfel în evidență originalitatea și spiritul creator ale aurarilor români din Munții Metalici, dar și o serie de aspecte sociale caracteristice pentru această populație pînă la naționalizarea mijloacelor de producție din anul 1948: printre multe altele și întrebuițarea muncii copiilor și a femeilor în aproape toate fazele de producție, dealtfel foarte primitive. Alte piese și materiale ilustrative constituie un izvor inepuizabil pentru cel care studiază etnografia localității (adică aceea legată de populația ocupată în minerit)⁸.

Complexul muzeistic reprezintă o expoziție bine încheată, cu un circuit judicios întocmit. Creșterea patrimoniului său este asigurată prin preocuparea localnicilor de a recupera și dona muzeului alte monumente epigrafice și sculptu-

rale romane care mai zac în măruntaiele pământului sau au fost refolosite ca material de construcție în diferite edificii. Urmașii minerilor și spălătorilor de aur din întregul ținut donează cu o însuflețire patriotică obiecte mai mici întrebuințate în minerit, la preschimbarea aurului (cântare, greutate, diferite etaloane etc.), renunțând de multe ori chiar și la fotografii și amintiri familiale conținând o oarecare valoare documentară (costume specifice, unelte, peisaje montane caracteristice ș.a.). Ca orice muzeu întemeiat într-o regiune minieră, și cel de la Roșia Montană este dotat cu o mică colecție de eșantioane (flori de mină) având mari perspective de dezvoltare.

Creșterea continuă a întregului patrimoniu prin noi achiziții și descoperiri, prin redeschiderea altor exploatare romane și medievale, restaurarea unor unelte și instalații descoperite fortuit, confecționarea unor machete sugestive și selecționarea judicioasă a materialului documentar-illustrativ sînt elemente care contribuie în mod nemijlocit la formarea unei expoziții de bază. Aceasta, refăcută pe baza unui plan tematic dezvoltat, va putea constitui expoziția documentar-festivă pentru marea sărbătoare din anul 1981, prilejuită de aniversarea a 1850 de ani de la prima atestare documentară a localității miniere romane *Alburnus Maior*.



Șteamp din fier de tip „californian”

154; idem, în *Mitteilungen der Anthropologischen Gesellschaft in Wien*, seria nouă, XII 1892, p. 47 și urm.; vezi și V. Wollmann, *Römischer Goldbergbau in Alburnus Maior (Röșia Montană)*, în *Der Anschnitt*, 6, Bochum, 1976, p. 182—191.

⁴ Cf. V. Moga, R. Manta, *Stela funerară cu inscripție de la Alburnus Maior*, în „SCIVA”, 29, 3, iulie-sept. 1978, p. 437—440.

⁵ Nu întocmai în aceleași condiții se păstrează monumentele epigrafice „migrate” în decursul anilor de la Roșia Montană la Abrud, ajungînd în cele din urmă la Liceul „Horea, Cloșca și Crișan”, unde se află și în prezent fără nici un adăpost. În repertoriul epigrafic recent publicat de V. Mesa-roș (cf. *Apulum*, XVI 1978, p. 175—183) nu se face însă nici o mențiune cu privire la starea lor de conservare.

⁶ Cf. Georgius Agricola, *De re metallica libri XII*, ed. 1974, Berlin; cartea VI, p. 240—246.

⁷ Este preconizat ca într-un viitor apropiat să apară sub semnătura aceluiași artist-fotograf un album exhaustiv la Editura Sport-Turism, cu titlul „Aurarii”.

⁸ Definiția, obiectul și metodele de cercetare a acestei discipline au fost fundamentate de H. Wilsdorf (Dresda) în „Deutsches Jahrbuch für Volkskunde”, 10/1, 1964, p. 54—71.

NOTE

¹ Despre condițiile de descoperire, datare și mediul montanistic în care au apărut tripticele (tablitele) romane, vezi: „Inscripțiile Daciei Romane”, I, București, 1975, p. 172—176; vezi și V. Wollmann, *Tablitele cerate din Roșia Montană și datarea „galeriilor romane”*, în „Anuarul Institutului de Istorie și Arheologie Cluj-Napoca”, XIX, 1976, p. 238—257 (cu bibliografie mai amplă).

² Cf. J. Ramin, *La technique minière et métallurgique des Anciens*, în *Collection Latomus*, vol. 153, Bruxelles, 1977, p. 15 și urm.; A. Sintimbreanu, V. Wollmann, *Aspecte tehnice ale exploatare aurului în perioada romană la Alburnus Maior (Roșia Montană)*, în „Apulum”, XII, 1974, p. 240—279.

³ F. Pošepny, în *Oesterreichische Zeitschrift für Berg und-Hüttenwesen*, XVI, 1868, p. 153—