



Alphonse Mucha—*Alegorie*

Alexandre Calame, peisagist reprezentativ al acestei țări și Eugène-Pierre Vibert, cunoscut gravor și litograf, adept al stilului 1900. Iar din școala germană, față de care Simu a manifestat adeseori

predilecție, se impun o serie de litografi și gravuri ca Iosif Khrishuber, Hans Thoma, Hermann Struck, autori de portrete sau scene realizate într-o tehnică minuțioasă, specifică realismului ger-

man din secolul trecut. O mențiune aparte o facem pentru Max Klinger, unul dintre promotorii expresionismului de circulație europeană.

Deși modest reprezentate, trezesc totuși interes, cel puțin la nivelul unei luări de contact cu acestea, școlile olandeză (Carol Dake), belgiană (W. Recht), suedeză (Anders Leonard Zorn), austriacă (Richard Müller), engleză (Andrew Affleck), italiană (Giovanni Fattori), cehă (Alphonse Mucha), majoritatea cu artiști din a doua jumătate a secolului trecut, intrați în mișcarea stilistică de circulație europeană.

Cu toate că această selecție oferă doar lucrări disparate din grafica românească și străină, inegale ca valoare, ea a prilejuit publicului de azi să aprecieze eforturile laudabile ale ambițiosului colecționar, care a reușit să achiziționeze o serie de desene și gravuri, deosebit de utile pentru cunoașterea pe o arie mai largă a evoluției graficii din secolul al XIX-lea și începutul secolului al XX-lea pe continentul nostru.

— GH. COSMA —

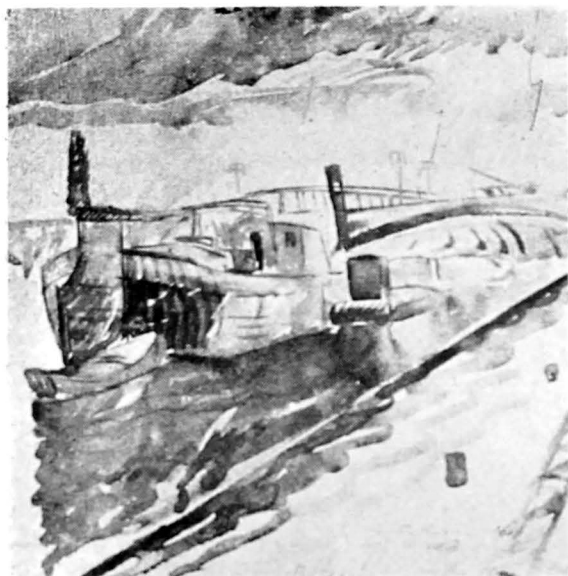
## EXPOZIȚIE DE GRAFICĂ ALEXANDRU PHOEBUS LA MUZEUL COLECȚIILOR DE ARTĂ

Într-una din însemnările sale, Al. Phoebus face următoarea afirmație: „... teoriile, acele gânduri susținătoare ale unor principii nouă, n-au format pentru mine baza exprimării în artă, căci consider instinctul ca pe o forță primară ce nu poate da greș. Problema care m-a interesat în gradul cel mai mare în arta mea, a fost aceea a sincerității depline, adică a unor eliberări care să întrecă orice sentimente potrivnice ce ar putea dăuna ființei mele”.

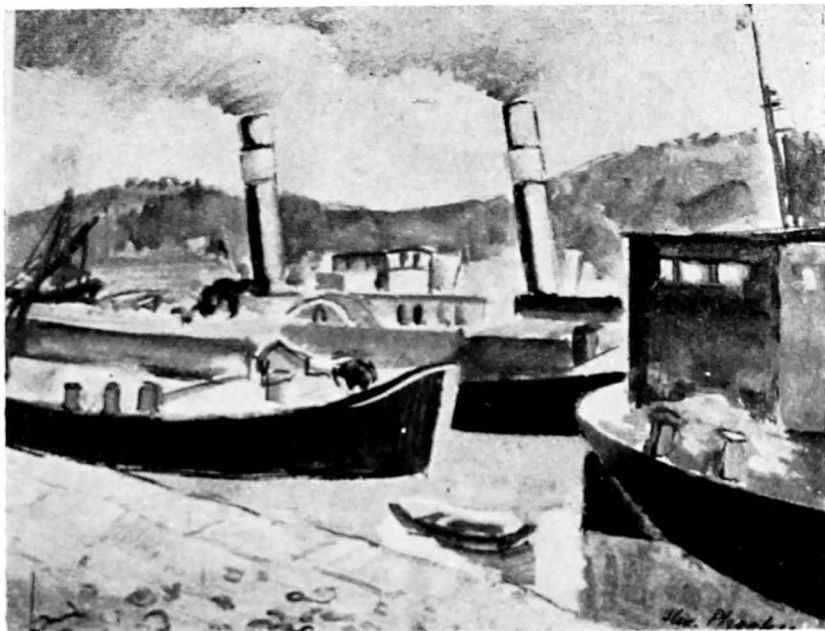
Aceste puține cuvinte, care se constituie într-un crez artistic, sînt suficiente pentru a ne lămuri în ceea ce privește demersul creator al lui Al. Phoebus. Afirmațiile mai sus citate îl încadrează pe artist în modul cel mai clar

*Odihna* (din ciclul „Adolenșcenții”), guașă—1935





Peisaj pe Sena, acuarela — 1928



Portul Oltenița, guașă — 1938

cu puțință în rîndul acelor creații care au optat pentru o viziune expresionistă, forța artei lor irradiind din interiorul personalității și înstăpinindu-se aproape simultan asupra operei pe cale de obiectivare. O analiză cit de sumară a celor mai cunoscute creații ale lui Al. Phoebus este suficientă pentru a valida formulările teoretice mai sus enunțate. Registrul tematic abordat de artist este și el semnificativ în acest sens, Phoebus acordîndu-și iconografia la gama de comunicare tipică artei expresioniste, artă pe care o cunoaște prin filiera franceză. Este cunoscută influența pe care Grosmaire a avut-o asupra lui Al. Phoebus atît din punctul de vedere al temei cît și din acela al modalităților constructive ale imaginii.

Cel mai aproape de modalitățile expresive pe care le întîlnim în pictura lui Phoebus se situează „Autoportretul” din 1936, unde construcția realizată prin procedeul clar-obscurului, precum și punerea în pagină sînt de o austeritate voit clasică. Lucrarea prezintă un cromatism discret, care evită exploziile de culoare ce le vom întîlni în cazul celor mai multe dintre peisajele citadine, gen artistic pe care Al. Phoebus îl investește cu o nouă demnitate. Deosebit de expresive, în acest sens, ni se par lucrările întitulate „Magazine vechi” și „Stradă din București”, pasteluri ce datează din 1946, și care se înscriu în latura expresionistă a creației lui Phoebus

atît datorită cromatismului violent cît și datorită puternicelor deformări perspectivale, modalități expresive care adaugă un plus de tensiune emoțională amintitelor lucrări.

Tot de sorginte expresionistă sînt și operele ce fac parte din ciclul „Adolescenții”. Reproducem din acest ciclu lucrarea întitulată „Odihna”, tors masculin care, prin marea sa picturalitate, prin libertatea tușei și prin concizia gândirii plastice, deși este o operă figurativă, atinge totuși puterea sugestivă a abstracției și a paradigmaticului.

Cele două peisaje a subiect fluvial, „Portul Oltenița” și „Peisaj pe Sena”, urmăresc aceeași finalitate expresivă, însă cu alte mijloace. De data aceasta tușa fluidificată, dar în egală măsură investită cu puterea semnelui grafic, este principala purtătoare a mesajului vizual.

Un moment important în creația lui Alexandru Phoebus îl reprezintă operele realizate la Drăguș, unde pitorescul de suprafață al tematicii țărănești este înlocuit cu o viziune monumentală, de o autenticitate care se confundă în operele cele mai izbutite cu însăși autenticitatea artei populare. Reproducem din acest cunoscut ciclu de lucrări opera executată într-o tehnică mixtă, tuș și guașă, și întitulată „Țărănci din Drăguș”.

Un artist care acordă importanță prezenței volumetrice a plămuirilor sale, aducînd personajele foarte aproape de ochiul

privitorului, fundalurile constituindu-se în simple semne convenționale de simbolizare a peisajului, un artist care investighează mai cu seamă zonele sordide ale realului, în mod obișnuit nu poate fi considerat a fi un liric al paletii. Totuși, prezenta expoziție dedicată operei grafice a lui Al. Phoebus ar dori să atragă atenția asupra acestui paradox și să-i sublinieze „valoarea de adevăr”, căci socotim lirismul ca fiind dimensiunea centrală și prin aceasta fundamentală a operei prezente în expoziție.

Într-un sens modern, dar cu aceeași semnificație, se revine prin intermediul operelor prezente, la vechea dispută dintre desen și culoare. Dacă în opera picturală a lui Al. Phoebus această dispută se rezolvă net în favoarea desenului și deci implicit în favoarea formei tridimensionale, la care se accede mai cu seamă prin intermediul valorilor de lumină și întuneric, valori puse uneori într-un contrast tranșant, în opera grafică, dimpotrivă, asistăm la o fluidizare aproape miraculoasă a viziunii artistului, fluidizare care cheazășuiește amintita dimensiune a lirismului, dimensiune care în cazul de față se constituie în principală purtătoare a valorii artistice.

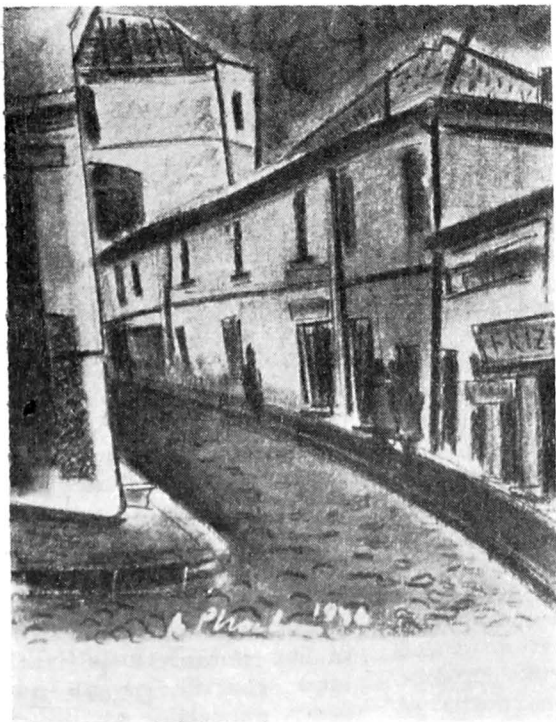
De fapt paradoxul pe care ni-l propune Al. Phoebus în creația sa este dublu: în primul rînd artistul își sacrifică viziunea „grafică” din partea majoră a creației sale, aceea picturală, iar în al doilea rînd teritoriul pe care



*Autoportret, guașă — 1936*



*Stradă din București, pastel — 1946 (Fotografii de Minerva Văleanu)*



*Magazine vechi, pastel — 1946*



*Țărănci din Drăguș, tuș și guașă — 1940*

se petrece amintita mutație stilistică este în aparență un teritoriu puțin propice, chiar ostil unei viziuni picturale, mă refer la teritoriul graficii, artă ce se bizuie în primul rînd pe puterea constructivă a desenului. Așadar, în vreme ce pictura de șevalet a lui Al. Phoebus stă sub semnul viziunii grafice, operele propriuzis grafice sînt stăpînite de o viziune precumpănitor picturală,

și asta nu în primul rînd datorită culorii, care rămîne în continuare temperată, ci datorită facturii fluide, datorită abolirii opoziției dintre planul apropiat și acela îndepărtat al imaginii. Într-un cuvînt, în operele de grafică ale lui Al. Phoebus întîlnim o viziune de peisagist, chiar dacă imaginea pe care ne-o propune nu este neapărat un peisaj. Totuși, nu trebuie privită ca întîmplătoare

împrejurarea că în opera grafică a lui Phoebus peisajul, mai cu seamă cel citadin, domină ca gen.

Orice paradox atrage după sine un anume grad de mister, orice mister incită la descifrare, orice operă de artă se oferă întru descifrare — acesta este țelul și esența ei —, orice operă de artă, chiar și aceea în aparență banală, este misterioasă. Prin paradoxul asupra căruia am încercat să

atragem atenția, opera grafică a lui Al. Phoebus ne incită la redescoperire și, implicit, la revalorizare. Prin aceasta atingem un punct al discuției pe care am dorit la început să îl evităm: opera lui Al. Phoebus este cunoscută, catalogată, artistului i-au fost consacrate două expoziții retrospective și o monografie, numele său a intrat definitiv în istoria artei, și totuși imaginile sale sînt tot mai mult atrase înspre acea zonă cenușie a conștiinței artistice care se datorește mai cu seamă instalării în confortul certitudinilor ultime. Altfel spus, cu toate că în timpul vieții artistul s-a opus din răspuneri

conformismului, convenției, și din punct de vedere stilistic academismului, opera sa, în conștiința artistică, tinde tot mai mult să se academizeze, iar academismul latent al receptării artistice înseamnă, în fond, uitare.

Iată motivul pentru care am propus publicului bucureștean această expoziție de grafică Al. Phoebus, expoziție care pusă în raport cu restul creației artistului, se dorește dezvoltătoare de paradox, semn sigur al vitalității viziunii artistice, căci operele autentice sînt întotdeauna polisemice. Paradoxul asupra căruia am încercat să atragem atenția ni se pare cu atît mai

evident cu cît artistul, schimbîndu-și viziunea și, implicit, factura, nu-și schimbă registrul tematic. El rămîne același artist nonconformist, militant în sensul cel mai înalt al cuvîntului. Prin teme ce se caracterizează printr-o anumită asprime, Phoebus atinge zonele unui desăvîrșit lirism, iar marinele sale, seria adolescenților, unele peisaje citadine, sînt opere de excepție, care emană o extraordinară putere emoțională, însă discretă, motiv pentru care se cer în permanență redescoperite.

— CRISTIAN VELESCU —

## EXPOZIȚIA „PLANTE MEDICINALE ȘI AROMATE DIN BANAT“

Alcătuiind tematica expoziției de la Muzeul Banatului din Timișoara ne-am preocupat de a prezenta plantele din Flora României și, teritorial, de pe cuprînsul Banatului, îndeosebi de a ilustra producția și modul de valorificare a acestor plante, rentabilitatea lor, atît pentru industria farmaceutică, cît și pentru colectori (unități agricole, școli, persoane particulare etc.), arătînd în acest context și principalele foloase ale cultivării plantelor medicinale ș.a.m.d.

Conștienți că nu putem realiza singuri, la nivel de Secție de etnografie, o asemenea expoziție (în colecția secției neexistînd plante medicinale, ci doar în ierbarul unei secții „surori” — cea de științe ale naturii), am antrenat o gamă largă de colaboratori, în primul rînd Întreprinderea interjudețeană „Plăfar”, precum și Școala generală din Sacoșu Turcesc — o veche colaboratoare a secției noastre, Institutul Agronomic din Timișoara; Asociația Filateliștilor și a Artiștilor Fotografi care să împodobească și să completeze expoziția cu timbre de colecție și cu fotografii peisagistice, Biblioteca județeană cu un stand de cărți de specialitate; Institutul de Medicină și unii colectori particulari.

Punctînd sensul și genericul expoziției, am dorit să se rețină că lecuirea prin ierburi (în popor — buruieni) a servit ca bază medicinii actuale. Prin cercetări, medicii au ajuns la concluzia că anumite plante sînt capabile să vindecă o mulțime de boli, în fața cărora terapia sintetică rămîne neputincioasă. În prezent se pune un mare accent pe plantele medicinale în mai toate țările, țara noastră situîndu-se la loc de frunte. Am urmărit să arătăm acest fapt și prin expoziție, precum și de a forma la publicul vizitator noțiuni generale despre cele aproximativ 500 de specii de plante medicinale și aromate, din care, în prezent, peste 100 de specii se cultivă în unitățile agricole.

De asemenea, am dorit să reținem atenția publicului asupra cîtorva informații, ca de exemplu, că cele mai multe plante cresc spontan aproximativ pe tot cuprînsul țării, că cele cultivabile au posibilitatea de a trăi și crește, a înflori și a da rod, dacă sînt cultivate în terenuri și în condiții climatice cît se poate de apropiate de cele ale habitusului lor firesc. Cît privește importanța lor pentru agricultură, s-a avut în vedere formarea la vizitatori a ideii că a cultiva plante medicinale și

aromate dă posibilitatea valorificării terenurilor socotite nefertile (cele pietroase ori în pante), a costişurilor și povîrnişurilor, că aromatele sînt folosibile în farmacii pentru fabricarea cosmeticelor și nu numai în farmacii, ci și în alimentație — pentru aromatizarea produselor alimentare —, că meliferele sînt drept „pășune” albinelor. Unele plante medicinale descongescionează cultura cerealelor, mărînd, astfel, randamentul la hectar și pot perfecționa sistemul de asolament.

Iată, deci, cum prin expoziție ajutăm, în limita posibilităților noastre, agricultura, susținem măsura ca nici o brazdă de teren să nu rămînă necultivată, prîbind, concret, că nu am organizat expoziția ca un scop în sine.

Expoziția „Plante medicinale și aromate din Banat” a rămas deschisă la sediul Secției de etnografie a Muzeului Banatului în lunile septembrie-noiembrie, după care a fost itinerată în comuna Sacoșu Turcesc și satele aparținătoare.

— VASILE CICA —