

RESTAURAREA UNEI PLĂCUȚE VOTIVE DE ARGINT REPREZENTÎNDU-L PE ZEUL MERCUR

HORIA CIUGUDEAN

Piesa care constituie obiectul prezentei lucrări a fost descoperită în cadrul săpăturilor arheologice efectuate în anul 1890 de către Béla Cserni în zona termelor orașului roman Apulum (actuala Alba Iulia).

Placa de argint reprezintă un personaj masculin nud, din care însă, dată fiind starea fragmentară a obiectului, nu se mai păstrează decît jumătatea inferioară a corpului și parțial mina dreaptă. Personajul ține în mină o pungă („marsupium”), iar la picioare apare un cocoș. Analizînd panteonul divinităților greco-romane se constată că aceste atribute sînt specifice zeului Mercur.

Luînd în considerare nivelul artistic ridicat al piesei, ea poate fi considerată ca un produs de import și nu ca rezultat al activității vreunui atelier provincial din Dacia. Contextul arheologic din care provine, ca și analogiile existente în diverse regiuni ale Imperiului roman au permis datarea piesei în secolele II—III e.n.

Piesa a fost publicată pentru prima dată de prof. Béla Cserni în „Az Alsófehérmegyei törfénelmi, régészetiés természetudományi”, Cluj, 1891, p. 40, pl. VIII, unde apare și un desen la scara 1/1, care ne oferă prețioase indicații privind starea

de conservare a piesei în momentul descoperirii sale. Considerații mai recente de ordin istoric apar în articolul lui Alexandru Popa, Ion Berciu, *Quelques objets en bronze et en argent d'Apulum*, în „Actes du IV-e Colloque International sur les bronzes antiques”, Lyon, 1976, pp. 142—146, fig. 4.

În momentul intrării în laborator, piesa se prezenta sub forma a 26 de fragmente acoperite cu produși de coroziune de aspect gri-murdar (probabil clorură de argint descompusă). Datorită vechimii, argintul din care este lucrată placa și-a pierdut proprietățile specifice, fiind casant și fragil (foto 1 și 2).

Piesa a fost lucrată în tehnica „au repoussé”, cizelarea ulterioară neîndepărtînd total urmele de ciocănire de pe suprafața ei.

Așa cum o dovedește desenul publicat în anul 1891, placa era în stare fragmentară încă din momentul descoperirii sale. La o dată care nu poate fi precizată, s-a intervenit asupra piesei într-o încercare primitivă de restaurare. Fragmentele piesei au fost lipite cu clei pe o bucată de carton, în porțiunile concave fiind aplicate ghemotoace textile imbibate de asemenea cu clei. Condițiile improprii de păstrare

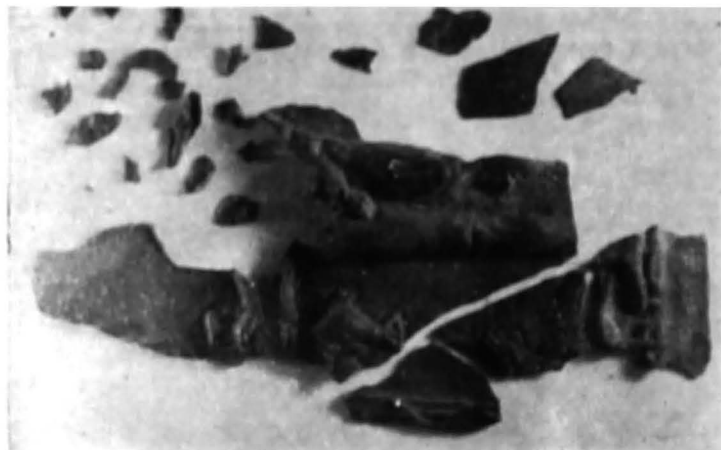


Foto 1. Fragmentele plăcuței de argint la intrarea în laboratorul de restaurare al Muzeului Unirii din Alba Iulia

Foto 2. Detaliu al suprafeței plăcuței pe care se văd produșii corozivi

ca și manipularea ulterioară a piesei au compromis însă total această încercare de restaurare. Neavând deasupra un ecran protector, piesa a suferit repetate șocuri mecanice, ceea ce a dus la apariția de noi fisuri și fragmentări și, totodată, la desprinderea cvasitotalității fragmentelor de pe placa de carton. Această desprindere s-a datorat și fenomenului de îmbătrânire a cleiului cu care au fost lipite fragmentele.

O perioadă nedeterminată de timp fragmentele desprînse, împreună cu placa de carton, au fost păstrate, total impropriu, într-un plic de hirtie, unde, prin ciocnire, marginea spărturilor s-a deteriorat, îngreunând astfel considerabil asamblarea lor ulterioară.

Avind în vedere propunerea de valorificare expozițională a piesei, în procesul de restaurare am urmărit să îndepărtăm produșii de coroziune care acopereau anumite detalii mai fine și confereau un aspect inestetic, neformind, totodată, o patină nobilă cu caracter protector. Deoarece plăcuța se afla într-o stare de extremă fragilitate, se impunea consolidarea ei prin aplicarea pe spate a unui suport din pinză de fibră de sticlă îmbibat cu rășină epoxidică. Totodată era necesară confecționarea unui ambalaj propriu



de păstrare, în care piesa să fie ferită de șocuri mecanice și să se afle într-o stare de repaus.

Pentru îndepărtarea produșilor de coroziune de pe suprafața fragmentelor



Foto 3. Fragmentele plăcuței după îndepărtarea produsilor de coroziune în baie de Complexon



Foto 5. Plăcuța după asamblare și consolidare



Foto 4. Detaliu al suprafeței fragmentului din foto 2 după îndepărtarea produsilor de coroziune. Se observă urmele ponsoanelor.

plăcii s-a ales metoda curățirii în complexon.

Testarea acestei metode pe un mic fragment a dat rezultate bune, produșii de coroziune fiind îndepărtați total, iar miezul metalic rezistind satisfăcător la apăsarea exercitată în timpul perierii. Totalitatea fragmentelor a fost apoi introdusă într-o baie de complexon, care a fost încălzită și schimbată de mai multe ori, la fiecare schimbare a lui procedindu-se la o periere atentă a suprafețelor fragmentelor cu ajutorul unei perii din fibre de sticlă. Procesul a continuat până la obținerea unei suprafețe metalice curate, pe care se puteau observa cele mai mici detalii, inclusiv urmele ponsoanelor care au mai rămas după cizelarea piesei la data confecționării ei (foto 3 și 4).

Fragmentele au fost apoi spălate îndelung în băi de apă distilată până la neutralizarea lor completă (pH-ul ultimei băi = 7).

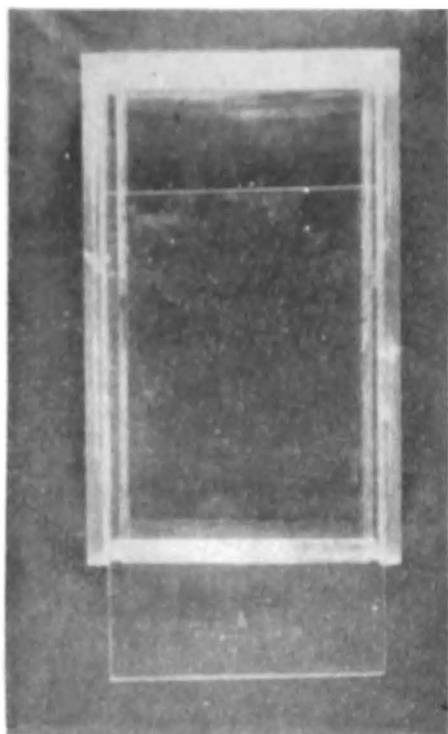


Foto 6. Cutia din plexiglas confecționată pentru păstrarea plăcuței



Foto 7. Expunerea plăcuței în interiorul cutiei de păstrare

Piesele au fost după aceea uscate în etuvă, la o temperatură de circa 140°C.

S-a efectuat, în continuare, impregnarea fragmentelor prin imersia lor într-o baie de polimetacrilat de metil dizolvat în cloroform. După uscare s-a trecut la identificarea și asamblarea fragmentelor. Cu această ocazie s-a constatat, prin comparație cu desenul plăcii la descoperire, că anumite fragmente, mai ales din regiunea abdomenului, s-au pierdut în decursul timpului. De asemenea, alte fragmente, deși fac parte tot din placă, nu au putut fi asamblate, neexistând indicii asupra poziției lor în cadrul plăcii.

Lipirea fragmentelor s-a realizat cu adeziv de tip Uhu. Pentru consolidarea generală a plăcii, pe spatele ei s-a aplicat o bucată de pinză ultrafină din fibre de sticlă, care a fost imbibată în rășină epoxidică Dincox.

În final a rezultat o restaurare a plăcii la dimensiuni aproape identice cu cele din momentul descoperirii sale (foto 5).

Pentru conservarea în condiții optime a piesei s-a procedat la confecționarea unei cutii speciale din plexiglas, material neutru și rezistent la șocuri, adecvat scopului propus (foto 6).

Piesa a fost fixată pe fundul cutiei pe un pat din rășină epoxidică Dincox (foto 7).

În vederea posibilității studierii directe a piesei, s-a prevăzut un geam mobil, confecționat tot din plexiglas, spatele plăcuței putînd fi examinat prin transparența dosului cutiei.

Pentru eventualele fotografieri alb-negru sau color ale piesei, pe spatele cutiei s-au fixat două șine care permit schimbarea unor fonduri de diverse culori.

Actualmente cutia este dotată cu două fonduri cu o cromatică adecvată culorii argintului (violet și vișiniu).

Plăcuța de argint, deși consolidată în urma procesului de restaurare, necesită în continuare respectarea unor condiții speciale de păstrare și manipulare. Cu toate că cutia în care este închisă asigură o oarecare atenuare a variațiilor microclimatice, se impune ca permanent, în zona locului de păstrare, U. R. să nu depășească 60%, iar temperatura maximă

să nu treacă de 18°C. Poziția cutiei trebuie să fie cea orizontală, cu fața în sus, pozițiile oblice sau verticală ducând la tensionarea piesei.

În general, manipularea cutiei se impune a fi evitată pentru a nu produce șocuri mecanice.

Cu excepția unor cazuri deosebite, fotografierea și filmarea plăcuței nu se va face, apelându-se ori de câte ori este nevoie, la clișeele existente în clișoteca laboratorului de restaurare al Muzeului Unirii din Alba Iulia

RÉSUMÉ

La pièce qui constitue l'objet du présent ouvrage est une petite plaque en argent (fragmentée en plusieurs parties) découverte en 1890 dans la zone des thermes de la ville romaine d'Apulum (l'actuelle Alba-Iulia). La petite plaque représente le dieu Mercure étant datée le II-ème—III-ème siècle n.e.

Le processus de restauration a compris, au début, l'écartement des produits qui se trouvaient sur la surface des fragments de la plaque par des bains dans du Complexon chauffé et des brossages avec des brosses en fibre de verre. Les

fragments ont été ensuite lavés dans des bains d'eau distillé jusqu'à leur complète neutralisation (le pH du dernier bain = 7). Dans la seconde étape les fragments ont été collés avec de l'adhésive de type Uhu.

Pour la consolidation générale de la plaque, sur son verso a été appliquée un morceau de toile ultrafine en fibre de verre, qui a été enduite dans de la résine expodique Dincox.

Une boîte en plexiglass a été confectionnée pour garder la plaque. La pièce sera présentée dans la boîte a une prochaine exposition.