

MUZEUL VĂMII BRAN

IOAN PRAHOVEANU, STELIAN COȘULEȚ, CORNEL TALOȘ

Drumul Branului, care, prin pasul Rucăr-Bran, leagă Brașovul de Cîmpulung Muscel, a fost de-a lungul vremii una din cele mai însemnate artere de legătură dintre Transilvania și Țara Românească. Pe acest drum, aflat în legătură cu marile drumuri comerciale europene, a avut loc o permanentă circulație de produse care facilita schimbul de idei și de opere de cultură și artă, provenind atât din centrele culturale și meșteșugărești urbane, cât și din mediul sătesc al celor două provincii românești. De asemenea, documentele vremii atestă că pe drumul Branului treceau numeroase caravane comerciale cu produse din Apusul și Centrul Europei, precum și din Orient. Pentru mărfurile tranzitate pe la Bran, negustorii plăteau o taxă vamală reprezentînd 3,3% din valoarea mărfurilor (vama tricesimală) și primeau o adeverință-inventar al conținutului, pe baza căreia intrau în tîrgul Brașovului. Aceste realități sînt înfățișate în expoziția muzeală „Vama Bran” prin imagini, documente și obiecte tridimensionale.

Expoziția a fost amenajată la partea din clădirile ce formează „Vama veche” din cadrul complexului muzeal Bran, avînd la bază o imensă documentație de arhivă, cercetări de teren, finalizate în achiziții ale celei mai mari părți din obiectele expuse într-o manieră mu-

zeotehnică aparte. Vernisată la 24 ianuarie 1987, ca expoziție muzeală, „Vama Bran” reconstituie o instituție medievală, care, alături de castelanat, a avut un rol de seamă în evul mediu românesc.

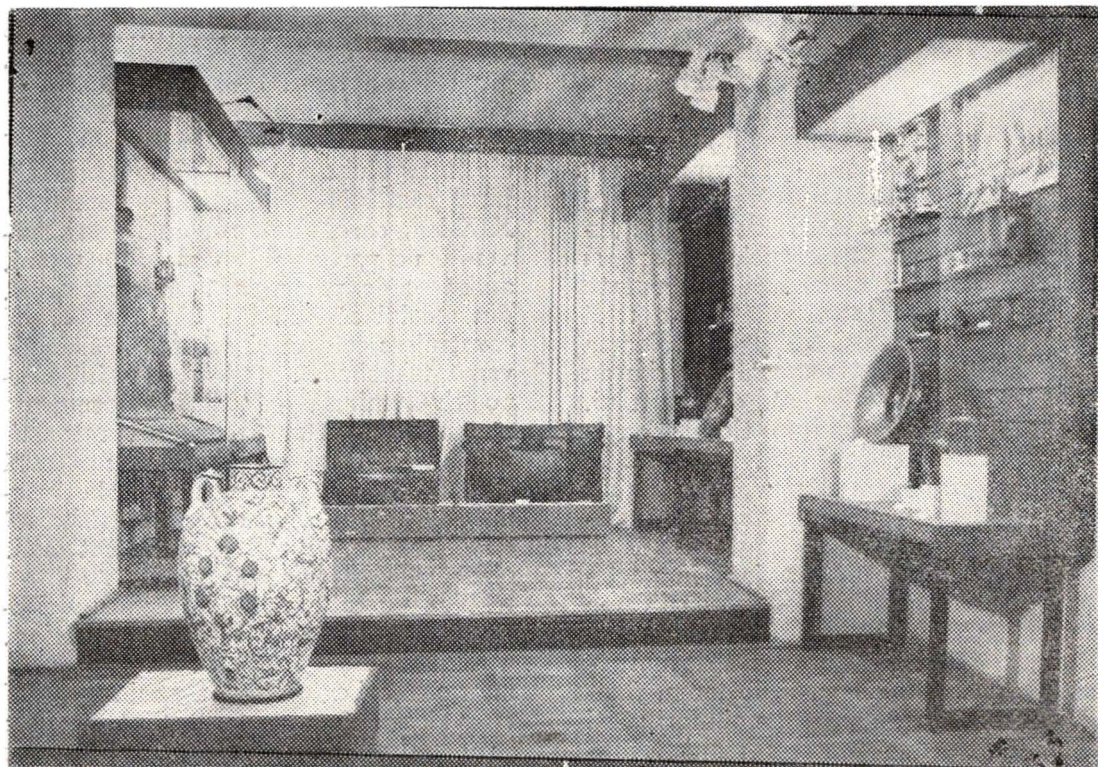
Sublinierea ideilor tematice se face însoțind obiectul tridimensional cu informații succinte, prezentate sub forma unor liste de mărfuri și în același timp de copii foto după imagini din stampe, gravuri sau tipărituri care introduc pe vizitator în atmosfera de epocă.

În prima sală sînt prezentate imagini ale întregului ansamblu arhitectural din jurul castelului la sfîrșitul secolului al XIX-lea, care, cu unele modificări survenite pe parcursul a peste 500 de ani, amintesc de prima fază de construcție, din secolul al XIV-lea, cînd brașovenii construiesc cetatea și cel dintîi oficiu de vamă tricesimală. Aceleași imagini, dia-pozitiv-iluminat, constituie documente pentru restaurator în vederea reconstituirii aspectului complexului medieval înainte de restaurarea făcută la începutul secolului XX de către arhitectul curții regale, Carol Liman. Tot aici, obiecte tridimensionale, prezentate într-o tehnică muzeală aparte, sugerează vizitatorului trecerea prin Bran a negustorilor, a diplomaților timpului, precum și a unor călători care ne-au lăsat și însemnări cu valoare documentară. Sînt expuse: „necessaire” de călătorie, harnașament



Complexul arhitectural Bran

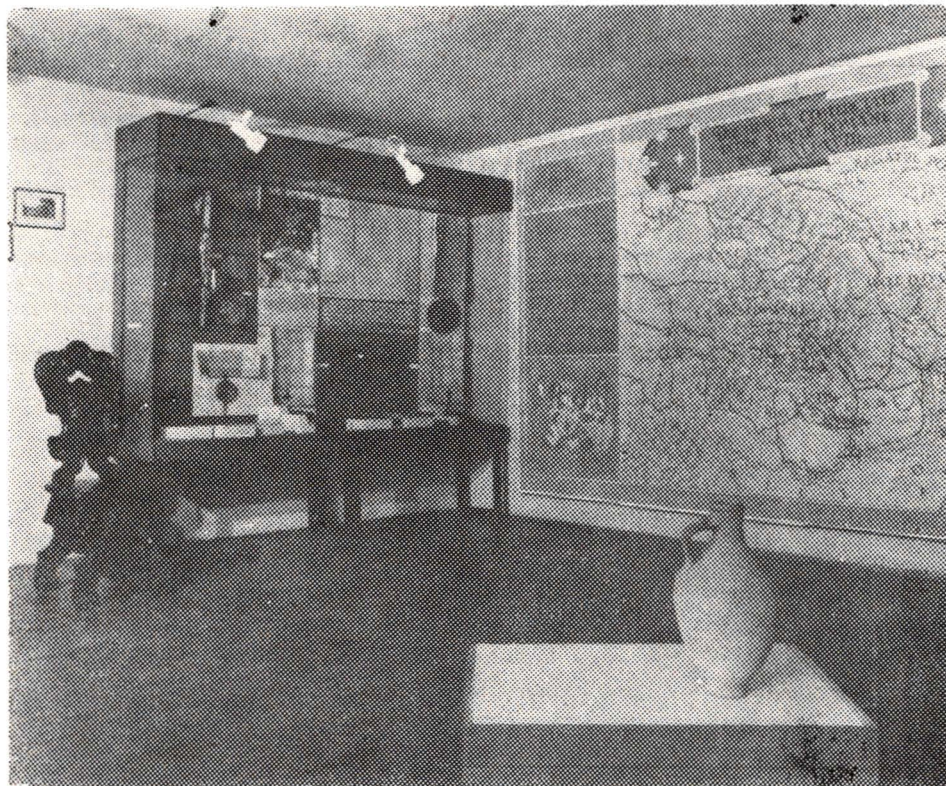
Aspecte din sălile Muzeului „Vămii Bran” (p. 4—5)



pentru cai, geantă și corn de poștă, iar pentru sugerarea funcției economice a vămii, pungi cu monede care circulau în evul mediu, precum și instrumente și unități de măsură pentru mărfurile care erau trecute prin vamă, impozitate potrivit reglementărilor din acele timpuri. Obiectele tridimensionale — cîntare, oca, vadră, cot etc. — sînt însoțite de liste ale instrumentelor și unităților de măsură care oferă vizitatorului noi informații.

Consemnarea veniturilor și cheltuielilor legate de activitatea celor două instituții medievale, castelanat și vamă, se făcea în Registrul de venituri și cheltuieli, un facsimil al acestuia, pe anul 1576, fiind expus într-o vitrină din prima sală.

Relațiile economice prin pasul Bran sînt ilustrate prin hărți ale rețelilor de drumuri comerciale și facsimile ale privilegiilor comerciale acordate brașovenilor de către Vladislav Vlaicu la 1368, Mircea cel Bătrîn la 1413, Dan al II-lea



la 1422, Vlad al II-lea Dracul la 1437 și Mihai Viteazul la 1601. Sigiliile, mone-dele, armele și obiectele de artă expuse în vitrine întregesc imaginea de epocă.

În sala următoare, sint expuse unele produse meșteșugărești (glăjerie, fiero-nerie, cositoare, vase din aramă etc.), care făceau obiectul schimbului econo-mic dintre țările române, prin pasul Bran, însoțite de facsimile ale unor docu-mente comerciale din secolele XVI—XIX, reprezentând comenzi de mărfuri și o listă de articole de tranzit.

În continuare, sint expuse obiecte ce ilustrează tranzitul pe la Bran al mărfu-rilor provenite din mari centre economice europene și orientale: broderie și țesături franceze (secolul al XIX-lea), dantele din Țările de Jos (secolele XVIII—XIX), covor oriental (secolul al XVIII-lea), precum și vase din metal de valoare utili-tară, dar și artistică, prin bogăția deco-

rulei și rafinamentul tehnic. În aceeași sală este expusă gravura de la 1620 a celebrului Jacques Callot, repre-zentind *Bilciul de la Imprunetta*, o hartă gravată în zinc, înfățișind drumurile comerciale europene în secolele XIV—XV și care marchează distinct poziția țărilor române în relațiile de schimb ale vremii.

În ultima sală din expoziție sint prezentate obiecte care amintesc de viața pastorală, însoțite de o hartă a transhumanței. În vitrină sint expuse produse realizate în gospodăria țără-nească din satele Branului și desfăcute la tirgurile de țară, precum și costume populare din zonele Bran, Muscel și Șcheii Brașovului.

Muzeul Vămii Bran constituie o încer-care de a concentra într-un spațiu modest o bogăție de idei tematice, susținute de un patrimoniu bogat, prezentat într-o viziune muzeotehnică aparte, într-un fel original prin măiestria arhitecturală.

RÉSUMÉ

Le chemin du Bran qui, par les gorges de Rucăr-Bran, relie le Brașov à Cimpulung Muscel, a depuis toujours été l'une des voies de communication les plus importantes entre la Transylvanie et la Valachie. Les documents de l'époque provont le fait que bien des caravanes commerciales transpor-tant des produits de l'occident et du centre de l'Europe ainsi que de l'Orient empruntaient le chemin du Bran. Pour les marchandises en transit à Bran, les marchands payaient la trentième partie de leur valeur et, en échange, on leur donnait un

recu-inventaire avec le contenu de la marchandise; celui-ci leur permettait l'accès aux foires de Brașov. L'exposition „La Douane du Bran” présente tout cela dans des images, des documents et des objets tridimensionnels.

Ouverte le 24 Janvier 1987, cette exposition a été organisée au rez-de-chaussée du bâtiment appelé „Vama Veche”, qui fait partie du Musée du Bran. Elle reconstitue une institution médié-vale qui, à côté de la châtellenie, a eu un rôle très important dans le Moyen Age roumain.