

Cu ocazia unei deplasări în lungul văii Teleajenului, la 22 august 1989, în amonte de Cheia, pe versantul sudic al Munților Ciucas (Jud. Prahova), am identificat un exemplar de cucuvea încălțată (*Aegolius funereus*) pe care am reușit să-l colectez. Zona respectivă corespunde pădurilor de conifere ce alternează cu păduri de amestec, adică etajului Tetraonidelor (D. Radu, 1973, 1984 a). Acesta ar fi al patrusprezeclea exemplar având date certe de colectare de pe teritoriul României, pe parcursul a 116 ani, adică din perioada 1873—1989 (fig. 1).

Răspindirea pe glob

Este o specie holarctică cu răspindire circumpolară, în zona climatului boreal și în munți. În Palearctic este limitată la nord de Cercul Polar, pornind din Peninsula Scandinavică spre est până în Peninsula Ciukotska, iar limita sudică începând din nordul Peninsulei Coreea, continuând spre vest, către Europa, pe la aproximativ 55° latitudine nordică, până la Marea Baltică. În Europa Centrală are o largă răspindire insulară, ca și pe marile înălțimi europene sudice începând cu Munții Pirinei, Alpi, Dinarici, Carpați, Balcani, Caucaz, iar în Asia, în Munții Tian-San și o suprafață limitată din Munții Nan-San din apropierea lacului Kükünor din R. P. Chineză.

În Neartic, răspindirea ei este mai uniformă, pe o fișie ce începe de la Oceanul Atlantic, din Peninsula Labrador, între 50° și 60° latitudine nordică și se continuă peste tot continentul nord-american până la Oceanul Pacific, unde atinge limita nordică spre Cercul Polar, la

sudul Munților Brooks, iar cea sudică, la sudul Munților Alaska.

După G. P. Dementiev și colab. (1951) specia este reprezentată prin 7 subspecii (5 subspecii după Ch. Vaurie, 1965), șase subspecii fiind răspândite în Palearctic, anume trei ssp. în ținuturile europene, inclusiv înălțimile ei muntoase sudice și taigaua siberiană, iar trei ssp. insulare, sudice, anume în Caucaz, Tian-San și Nan-San, iar în Nearctic fiind reprezentată printr-o singură subspecie. În Carpați se întâlnește specia nominată, *Aegolius funereus* (D. Radu, 1967).

Iarna, populațiile din nord-estul arealului se îndreaptă spre sud-vest, încit ele pot să apară ca păsări de iarnă în ținuturile sud-vestice ale Europei. Populațiile din Nearctic se deplasează și ele iarna spre sud, anume în sudul Canadei și nordul Statelor Unite.

Răspindirea în România

Cucuveaua încălțată sau minunița (*Aegolius funereus*) aparține tipului faunistic siberian (D. Radu, 1962) și se află răspândită ca pasăre clocitoare numai în Carpați¹, în ținuturile pădurilor de conifere și de amestec, fiind un relict glaciatic (D. Radu, 1977, 1983 a, 1987 a). Iarna unele exemplare pot să coboare în ținuturi mai joase, dar tot în acest anotimp pot să apară și exemplare ale populațiilor din nordul arealului de răspindire, ocazii cu care au fost mai des colectate la noi. Este cea mai rară dintre păsările de pradă de noapte clocitoare în România. La raritatea ei reală se mai adaugă și faptul că dintre toate aceste specii ea duce viața cea mai ascunsă, activitatea ei fiind aproape exclusiv

nocturnă, iar alături de cucuveaua pitică (*Glaucidium passerinum*) populează ținuturi foarte greu accesibile, oferind deci posibilități minime de a fi identificată. Mai curînd glasul ei caracteristic, îndeosebi în anumite perioade și împrejurări, îi poate dezvălui prezența. Așa se explică și numărul redus de exemplare doveditoare colectate din țară, capturarea ei datorîndu-se exclusiv întîmplării și nu colectării intenționate, iar atunci cînd s-a făcut, pasărea a fost inițial considerată drept cucuvea comună (*Athene noctua*), specie cu care se aseamănă cel mai mult.

Cel ce s-a ocupat de centralizarea datelor privind observarea și colectarea în țara noastră a acestei interesante specii, a fost St. Kohl (1963). Redăm succint, cronologic, datele de colectare după acest autor².

Primul exemplar cunoscut din România provine din iarna anului 1873, fiind colectat din Dobrogea și trimis lui E. F. Homeyer.

Al doilea exemplar provine de la Poeni, de lângă Sibiu, fiind capturat la 7 oct. 1892, aflat în muzeul din Sibiu.

Al treilea exemplar (♂) provine de la Luncavița (jud. Tulcea) și a fost colectat la 10 apr. 1897.

Al patrulea exemplar a fost colectat la Frumoasa (jud. Harghita), la 22 nov. 1899, fiind trimis muzeului din Budapesta.

Al cincilea exemplar a provenit de la Tazlău (jud. Neamț), fiind colectat la 30 dec. 1901.

Al șaselea exemplar provine de la Padina — Matei (jud. Caraș-Severin), colectat la 31 dec. 1904 și se află în muzeul Banatului din Timișoara.

Al șaptelea exemplar a fost colectat în jurul Sighișoarei (jud. Mureș), la 20 ian. 1905, aflîndu-se la școala medie din acest oraș.

Al optulea exemplar a fost colectat la Chibed (jud. Mureș), la 20 martie 1908.

Al nouălea exemplar a fost capturat la Jigodin (jud. Harghita), la 13 martie 1913.

Al zecelea exemplar (♀) a fost împușcat la Baci (jud. Brașov) în luna dec. 1935.

Al unsprezecelea exemplar (♀) a fost primit de la Ibănești, valea Gurghiului

(jud. Mureș), la 23 martie 1962, loc de unde a fost capturat viu.

În afara acestor unsprezece exemplare, mai sînt citate încă patru exemplare existente în muzeele din Brașov și Sibiu, dar fără date de colectare, posibil provenite prin schimburi.

După această dată (1962) se mai cunosc încă trei colectări ale cucuvelei încălțate, astfel:

Al doisprezecelea exemplar (♂ ad.) colectat în Masivul Ceahlăului (jud. Neamț), la 22 oct. 1968 (M. Vasile, 1969).

Al treisprezecelea exemplar (♂ ad.) a fost primit viu din apropierea localității Comănești (jud. Bacău) la sfîrșitul lunii sept. 1969 (Al. Grossu — D. Radu, 1973) și în sfîrșit,

Al patrusprezecelea exemplar (♀ ad.), colectat din Munții Ciucaș (jud. Prahova) la 22 aug. 1969.

Descrierea

Cucuveaua încălțată (*Aegolius funereus*) este asemănătoare ca mărime și colorit cucuvelei comune (*Athene noctua*) cu care poate fi confundată chiar de unii ornitologi, cu atît mai mult de cît neîrîniți. Se deosebește de cucuvea prin: corpul aparent mai mare datorită penajului mai des și mai înfoiat, lungimea puțin mai mare a penelor aripilor și mai ales ale cozii, discurile faciale³ mai largi, albicioase și mai bine conturate, avînd două pete întunecate lingă baza ciocului, fruntea stropită și nu dungată, petele mai deschise ale penajului, mai contrastante pe fondul general cafeniu și prin penajul mărunț și des cu aspect de blană ce acoperă nu numai picioarele, ci și degetele pînă la unghii asemănîndu-le unor lăbute. Asimetria „pavilioanelor”⁴ urechilor, caracteristică păsărilor de pradă de noapte, este pronunțată și ea afectează la această specie însăși structura craniului. Masculii sînt în medie mai mici decît femelele.

După diferiți autori, aripa are următoarele dimensiuni medii: ♂♂ = 163 mm; ♀♀ = 174 mm (G. P. Dementiev și colab., 1951); ♂♂ = 167 mm; ♀♀ = 176 mm (Ch. Vaurie, 1965); 1 ♂ = 175 mm; 1 ♀ = 180 mm (R. Dombrowski, 1912). Exemplarul ♀

colectat de noi la 22 aug. 1989 avea următoarele dimensiuni: Anvergura = 610 mm; Lung. corp = 264 mm; Aripa = 177 mm; Coadă = 115 mm; Tarsul = 23 mm; Ciocul (măsurat de la baza craniului) = 23 mm; (măsurat de la ciră) = 13 mm; Degetul median = 22 mm; Unghia degetului median = 12 mm.

Greutatea unui ♂ ad. = 116 g; 2 ♀♀ ad. = 177 g și 197 g (G. P. Dementiev și colab., 1951); media la ♂♂ = 120 – 125 g; femelele sînt ceva mai grele (B. Grzimek, 1980); media la ♂♂ = 100 g; la ♀♀ = 160 g (J. Nicolai și colab., 1984). Femela colectată la 22 aug. 1989 avea 149 g., stomacul fiind gol și ovarul involut.

Dăm comparativ dimensiunile medii ale aripilor la cele două subspecii de cucuvele existente în țara noastră:

1. *Athene n. noctua*: ♂♂ = 160,2 mm; ♀♀ = 168,4 mm (G. P. Dementiev și colab., 1951), ♂♂ = 159 mm; ♀♀ = 162 mm (R. Dombrowski, 1912).

2. *Athene noctua indigena*: ♂♂ = 162,4 mm; ♀♀ = 164,3 mm (G. P. Dementiev și colab., 1951); ♂♂ = 162,5 mm; ♀♀ = 167 mm (după Stresemann, din D. Linția, 1954).

Aceleași date comparative privind greutatea celor două subspecii de cucuvele:

1. *Athene n. noctua*: 1 ♂ = 158 g; 1 ♀ = 182 g (G. P. Dementiev și colab., 1951). După datele noastre: 7 ♂♂ im = 170 g (media); 9 ♂♂ imm = 195 g (media), cîntăririle fiind efectuate în luna noiembrie la păsări în captivitate și înaintea hrănirii.

2. *Athene noctua indigena*: 1 ♂ = 160 g; 1 ♀ = 190,5 g (G. P. Dementiev și colab., 1951). După datele noastre: 6 ♂♂ im = 178 g (media); 11 ♀♀ im = 198 g (media); 5 ♂♂ ad. = 187 g (media); 6 ♀♀ ad. = 206 g (media). Cîntăririle exemplarelor imature au fost făcute în luna noiembrie, iar a celor adulte la 13 aprilie, înaintea depunerii pondei și înaintea hrănirii, toate la păsări în captivitate.

Am dat aceste date comparative privind dimensiunile medii ale aripilor și greutatea corporale ale cucuvelei încălțate (*Aegolius funereus*) și ale celor

două subspecii de cucuvea care trăiesc în România, anume *Athene n. noctua* Scop. 1769 și *A. noctua indigena* C. L. Brehm 1855, (D. Radu, 1990), spre a se vedea că deși cucuveaua încălțată are aripile ceva mai lungi decît cucuveaua comună, greutatea ei corporală este în medie mai mică decît a celeilalte⁵.

Biologia

Cucuveaua încălțată duce o viață de noapte, ziua stînd ascunsă în scorburi sau în crăpături de stînci, spre deosebire de cucuveaua comună care poate fi observată adesea și ziua, mai ales dimineața sau pe înserate. Are un zbor iute și drept, spre deosebire de cucuveaua comună care ziua îl are ondulat, filfiutul aripilor alternînd cu pauze, asemenea zborului ciocăniturilor și numai noaptea îl are drept și la mică înălțime la suprafața solului.

Vocea este caracteristică masculului și ea poate fi auzită pînă la 1 km depărtare. În nopțile liniștite de iarnă, masculul cîntă aproape fără încetare toată noaptea, pînă ce i se apropie o femelă. Atunci strigătele de chemare încetează. Faptul se explică prin fidelitatea masculilor față de locul de cuibărit pe care-l apără și îl păstrează mai mulți ani, în timp ce femelele, mai puțin credincioase acestor locuri, rătăcesc în anotimpul rece, ca și exemplarele imature, determinate de ciclitatea populațiilor de microtine a ținutului.

În prima parte a lunii martie au loc cunoscutele manifestări de împerechere, cu zboruri deasupra coroanei arborilor și cîntecele caracteristice în felul unui „up-up-up-up” în crescendo, cu ton de flaut, des repetate, ca și strigătele sacadate „chiac”, „chiac”, puternice comparativ cu dimensiunea păsării.

Varietatea vocii masculului diferă după împrejurări. La apropierea femelei emite un fel de gîlgiit, care se transformă mai apoi într-un anumit trîl care semnifică invitarea acesteia în scorbură, sunet ce se schimbă pentru a exprima consolidarea (Annäherung) cuplului. Iritarea și spaima sînt și ele diferit exprimate.

La aceste manifestări sonore, în funcție de împrejurări și de starea lor fiziologică, păsările pot adăuga și alte sunete

precum și un fel de respirații adinci și prelungi⁶.

Cintelele de împerechere se pot auzi pînă în mai și chiar și în iunie în anii cînd au loc două depuneri.

Puii scot un fel de „tsih” „tsih” răgușit, iar dacă sînt iritați emit un gîjiit cu rezonanță metalică.

Masculul, asemenea multor altor specii de păsări în perioada premergătoare pondei, aduce hrană femelei.

Cuibăritul are loc în scorburi naturale sau în cuiburi vechi de ciocănitori, îndeosebi de ciocănitoare neagră (*Dryocopus martius*), uneori în crăpături de stînci și chiar în cuiburi artificiale cînd acestea îi sînt la dispoziție. Ponda constă de regulă din 4—5 ouă albe, oval-eliptice. În anii săraci în rozătoare, numărul ouălor este doar de 2—3, iar în cei bogați în rozătoare putînd crește la 7—8, excepțional la 9 și 10; în astfel de ani pot avea loc și depuneri repetate, deci putînd fi crescute două generații de pui într-un sezon. Clocitul este asigurat numai de femele, masculul avînd grijă să o aprovizioneze cu hrană (fig. 2).

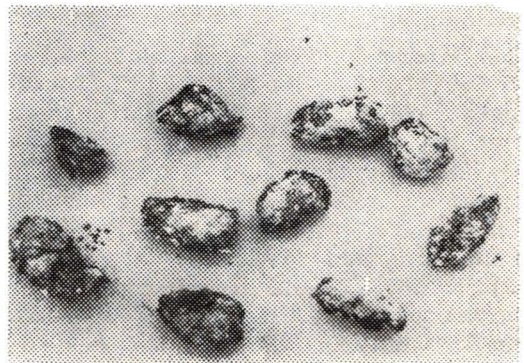
Dimensiunile medii ale ouălor cucuvelei încălțate sînt: 32,6—26,4 mm (C. Harrison, 1975); 32,5—26,5 mm (W. Makatsch, 1976); 32,3—26,3 mm (G. P. Dementiev și colab., 1951); 32,2—26,3 mm (W. Makatsch, 1989). Comparativ, ale cucuvei (*Athene noctua*) sînt: 33,6—28,1 mm (C. Harrison, 1975)⁷; 34—28,5 mm (W. Makatsch, 1976); 34—29 mm (G. P. Dementiev și colab., 1951); 33,6—28,1 mm (W. Makatsch, 1979); 34—28,2 mm (R. Dombrowski, 1912). După datele noastre: 33,9—28,6 mm. Diferența dintre mărimea ouălor celor două specii reiese și din greutatea medie a ouălor lor, anume 11,9 g pentru *Aegolius funereus* (W. Makatsch, 1976) și 15,6 g pentru *Athene noctua* (W. Makatsch, 1976), respectiv 13,5 g după datele noastre.

Privitor la mărimea ouălor cucuvelei încălțate (*Aegolius funereus*), D. Linția (1954) afirmă „că sînt cam de mărimea celor de cucuvea comună (*Athene noctua* n.n.), dar sînt ceva mai lunguiețe”.



Fig. 1 — Exemplarul de cucuvea încălțată (*Aegolius funereus*) colectat la 22 august 1989 în Carpații de Curbură (foto: D. Radu)

Fig. 2 — Ingluvii de cucuvea încălțată obținute în captivitate. Coloritul lor albicios se datorește hrănirii cu șoareci de laborator (foto: D. Radu)



Același autor menționează existența unui ou aflat la muzeul din Timișoara, găsit „în Carpați”, dar fără alte date, ca apar-

ținind acestei specii, dându-i următoarele dimensiuni: 39,5—31,9 mm. Afirmația sa privind mărimea ouălor cucuvelei încălțate este contrazisă de datele comparative privind dimensiunile medii ale ouălor celor două specii care au fost redată mai sus din care reiese, din contră, că ouăle de *Athene noctua* au atit lungimile cit și grosimile (ca și greutatea), mai mari. Cit privește dimensiunile pe care D. Linția le dă pentru oul cucuvelei încălțate, acestea sint evident eronate, ele fiind exagerat de mari⁸, după cum reiese atit din cifrele date de diferiții autori citați pentru ouăle cucuvelei încălțate, cit și comparativ cu mărimea corpului acestei specii⁹.

Ponta are loc noaptea, ouăle sint depuse din două în două zile¹⁰, iar incubația durează în jur de 25 de zile. După toate probabilitățile, incubația propriu-zisă începe înainte de depunerea ultimului ou¹¹. Femela zboară acum afară doar seara și în zori pentru cîteva minute. Masculul aduce hrana pe care o predă femelei în scorbură. După ecloziune, puii sint acoperiți de femelă cam trei săptămîni.

Durata dezvoltării postembrionare este de 30—32 de zile, dar puii mai pot rămîne în scorbură încă un număr de zile. După luarea zborului, puii mai sint hrăniți de părinți o perioadă de timp, rămînînd însă împreună pînă toamna tirziu cînd se vor dispersa spre locuri mai favorabile de trai.

Deși cucuveaua încălțată are puțini dușmani naturali, doi sint însă deosebit de periculoși pentru ea. Dintre păsări, un alt prădător de noapte, anume huhurezul mic (*Strix aluco*) este unul din cei mai importanți, acesta fiind bine reprezentat în etajul ornitologic în care trăiește și cucuveaua încălțată. Un alt dușman, chiar mai periculos, este jderul de copac (*Martes martes*), un mustelid singeros, prezent și el în aceiași biotopi ai cucuvelei încălțate. Spre a ne convinge de acest fapt, este deajuns să producem o riciitură într-un trunchi de copac în care se află o scorbură ocupată de un cuplu de cucuvele încălțate, că de îndată

femela va și apare la gura scorburii. Această comportare a păsării reflectă reacția de apărare innăscută a speciei la zgomotul specific de cățărare pe care-l face jderul de copac, fapt ce confirmă prioritatea ce o deține acesta între dușmanii ei naturali. Proporția între sexe, anume de 3 ♂ la 1 ♀, constatată în vestul arealului speciei, s-ar datora tocmai uciderii acestora de către jder în scorbură în perioada cuibăritului. Nu este exclus ca jderul de copac să fie principalul factor de limitare numerică pentru cucuveaua încălțată și una din cauzele prezenței ei ca raritate pentru Carpați.

Hrana cucuvelei încălțate constă în vertebrate mărune, cu preponderență rozătoare, chițcani și mici păsărele, precum și din insecte mari (coleoptere) pe care le vinează stînd la pîndă. Vara, în hrană predomină rozătoarele, dovadă că, în anii în care acestea abundă, și pontele păsărilor sint mai mari, adesea repetate. Iarna consumă și mici păsărele ca pițigoi, pântăruși, diferite specii de sturzi, mierle etc. În sezonul rece obișnuiește să-și facă rezerve de hrană pentru perioade de lipsă sau de inaccesibilitate la ea.

Deși probe concrete prin găsire de cuiburi cu ouă sau pui de cucuvea încălțată încă nu s-au adus, majoritatea exemplarelor capturate în România făcîndu-se — cu unele excepții — în afara perioadei ei de reproducere, citarea sa ca pasăre clocitoare pentru Carpații Sovietici (F. I. Strautman, 1954), ca și identificarea speciei în Carpații Orientali după glas (S. Pașcovski, 1959; N. Valenciuc și I. Iordache, 1969), recenta identificare a speciei în Carpații de Curbură la data de 22 august, cit și prezența cucuvelei încălțate ca pasăre clocitoare în ținuturile muntoase apropiate din Munții Dinarici (S. D. Matvejev și V. F. Vasic, 1973) și Balcani (P. Patev, 1950) ne îndreptățesc să considerăm această specie ca pasăre clocitoare cu densitate relativă redusă în tot lanțul carpatic. Probe doveditoare de absolută certitudine, cu colectare de ouă sau pui, se impun însă pe viitor.

¹ Afirmatia că „trăiește mai ales în pădurile din Dobrogea și mai rar prin cele din Carpați” (V. Ionescu, 1968) este inexactă și ea se datorește probabil exemplarului ♂ colectat la data de 10 aprilie 1897 la Luncavița (jud. Tulcea) (R. Dombrowski, 1912) dată când specia este la începutul perioadei clocitului. Erori privind răspîndirea acestei specii pe teritoriul țării noastre se întîlnesc și în diferite determinatoare străine (D. Radu, 1987 a). Astfel, specia este redată ca fiind răspîndită în toată țara, cu excepția regiunii ei vestice (R. Peterson și colab., 1957), în toată țara, fără extremitatea ei nord-vestică (R. Peterson și colab., 1961), în România, fără partea ei de est, inclusiv sudul Carpaților Orientali și estul Carpaților Meridionali (R. Peterson și colab., 1969, 1972, 1979), în toată țara inclusiv zona de cîmpie cu excepția treimii ei estice (K.H. Voous, 1960), în lanțul carpatic exceptînd Carpații de Curbură, dar prezentă și în ținuturile de cîmpie din jumătatea sud-vestică și vestică a țării (W. Makatsch, 1976), aproape în toată țara, fără regiunea sud-estică, dar și în ținuturile de cîmpie din sud (B. Bruun, 1967; B. Bruun și colab., 1971; H. Heinzel și colab., 1972), în Carpați, dar fără Carpații de Curbură (J. Nicolai și colab., 1984), în Carpați, inclusiv sud-vestul și vestul țării (W. Makatsch, 1989).

² În urma verificării denumirilor localităților în care apar figurate stațiunile de unde au provenit diferitele exemplare de *Aegolius junereus*, a rezultat că, în jud. Sibiu, denumirea Poeni nu apare în nici o lucrare cercetată (atlas geografice, coduri biogeografice, coduri poștale etc), ci numai aceea de Poiana (Sibiului), iar în jud. Brașov nu apare nici o localitate denumită Baci, aceasta fiind desființată și inclusă la orașul Săcele. Localitățile citate au fost adaptate la actuala împărțire administrativă a țării.

³ După unii autori, discurile faciale ar avea și un rol în recepționarea sunetelor spre o mai bună localizare a prăzii în întuneric (Ch. Perrins and C. Harrison, 1982). Nu împărtășim această presupunere, rolul localizării prăzii revenind „pavilioanelor” urechilor bine dezvoltate și asimetrice. Discurile faciale, asemenea unor oglinzi concave ce au în centrul lor ochii, ar concentra spre aceștia cele mai slabe radiații luminoase dînd astfel păsărilor de pradă de noapte posibilitatea sesizării unor infime umbre produse în întuneric de mișcarea prăzii.

⁴ Asimetria „pavilioanelor” urechilor constituie o excelentă adaptare prin care păsările de pradă de noapte, obligate să-și țină privirea fixă asupra locului unde se află prada, pot percepe la diferențe de miimi de secundă sunetele produse de aceasta datorită diferențelor de fază între momentele cînd sunetele ajung la cele două urechi. Această asimetrie a organelor de recepție auditivă permit păsării să sesizeze și sunetele venite pe verticală și orizontală, din față și din spate, făcînd-o astfel capabilă de o perfectă percepere tridimensională a sunetelor. După modul diferențiat în care aceste surse sonore

sînt prelucrate în creier, pasărea poate localiza prada cu cea mai mare precizie într-un întuneric absolut.

⁵ În privința greutateilor corporale ale celor două sexe la păsări în general și la cele de pradă de zi și de noapte în special, datele din literatura de specialitate sînt foarte relative, ele variînd atît în funcție de sezonul cînd au fost făcute cîntăririle, știut fiind că femelele datorită dezvoltării ovarului sînt exagerat mai grele decît masculii în perioada premergătoare depunerii pontei (D. Radu, 1958), dar și de momentul cînd au fost cîntărite, anume sătule sau pe nemîncate, deoarece păsările vor fi cu mult mai grele după consumarea prăzii decît înainte. Diferențele exagerate între greutateile celor două femele de *Aegolius junereus*, anume 177 g și 197 g, ca și dintre masculii și femelele de *Athene noctua* (158 g și 182 g) și *Athene noctua indigena* (160 g și 191,5g) (G.P. Dementiev și colab., 1951) se pot datora uneia sau ambelor cauze menționate. Ca unul care am crescut și am reproduș în captivitate, pe parcursul a mai multe decenii, majoritatea speciilor de păsări de pradă de noapte și din fauna noastră (D. Radu, 1970, 1973, 1983 b, 1984 b, 1987 b, 1990), iar cucuveaua încălțată am ținut-o vie mai multă vreme în volieră, pot afirma că deși fiecare din aceste păsări are un repertoriu sonor propriu după care poate fi recunoscută, multe alte sunete pe care diferitele specii le scot, mai ales în cazurile de alarmă, ca ținuturile scurte, șuierături și suflături, greu de redat în litere, sînt foarte diferite avînd intensități variate și nuanțe de mare finețe acustică, adesea ușor confundabile pentru auzul uman.

⁷ Din compararea cifrelor ce indică dimensiunile ouălor celor două specii (*Aegolius junereus* și *Athene noctua*) și care sînt corecte, la acest autor semnalăm o inadvertență față de reprezentarea grafică privind mărimea ouălor acestora și care apar cu dimensiuni inversate, oul de *Aegolius junereus* apărînd mai mare în comparație cu cel de *Athene noctua*, probabil dintr-o numerotare greșită a imaginilor grafice.

⁸ Faptul este sesizat și de către C. Rosetti-Bălănescu (1957).

⁹ Două ar putea fi explicațiile acestor dimensiuni eronate, anume fie o greșeală de tipar, fie apartenența oului la o altă specie. Cum ambele cifre ce dau lungimea și grosimea oului nu corespund celor ale oului de cucuvea încălțată, o dublă greșeală de tipar pare improbabilă. Rămîne ipoteza apartenenței oului la o altă specie. Analizînd dimensiunile oului tuturor păsărilor de pradă de noapte clocitoare în România, constatăm că trei specii au ouă ce corespund acestor dimensiuni și anume: Striga (*Tyto alba*), cu ouă de dimensiuni medii: 39,2—30,8 mm; ciuful de cîmpie (*Asio flammeus*), cu ouă de dimensiuni medii: 39—29,5 mm și ciuful de pădure (*Asio otus*), cu ouă de dimensiuni medii: 39,6—32 mm. Cum „în Carpați” striga și ciuful de cîmpie nu ajung a cuibări, oul menționat de D. Linția ce ar aparține cucuvelei încălțate (*Aegolius junereus*) ar putea fi de ciuf de pădure (*Asio otus*) care poate ajunge să cuibărească „în Carpați” pînă la altitudini medii. Dar cum în aceleași condiții „în Carpați” mai pot cuibări încă trei specii de păsări care au tot ouă albe

și de dimensiuni asemănătoare acelor date de D. Linția pentru oul presupus a fi de cucuvea încălțată, le vom prezenta și pe acestea și dimensiunile ouălor lor: porumbelul gulerat (*Columba palumbus*), cu ouă de dimensiuni medii: 40,8—31,6 mm; porumbelul de scorbură (*Columba oenas*), cu ouă de dimensiuni maxime: 40—30 mm și dumbrăveanca (*Coracias garrulus*), cu ouă de dimensiuni maxime: 39,5—31,5 mm.

După opinia noastră, oul respectiv ar putea aparține uneia din cele două specii de columbide amintite, anume porumbelului gulerat sau porumbelului de scorbură, care, cel puțin în trecut, erau bine reprezentate în Carpați în zona pădurilor de amestec. Dacă ținem seama de faptul că porumbelul de scorbură cuibărește ca și cucuveaua încălțată tot în scorbură și că cel ce a colectat acel ou a ținut probabil seama de locul în care l-a găsit, adică într-o scorbură, pentru a-l fi atribuit cucuvelei încălțate, este cel mai probabil că acel ou aparține în realitate porumbelului de scorbură (*Columba oenas*). În urma acestor analize, singura „dovadă” adusă de D. Linția privind existența unui ou colectat „în Carpați”, presupus a fi de cucuvea încălțată, este infirmată.

¹⁰ După unii autori, depunerea ar avea loc la intervale de 24 de ore (W. Makatsch, 1976), ceea ce pare puțin probabil dacă am compara-o cu *Athene noctua*, de care se apropie foarte mult ca

mărime și care depune pontă tot din 2 în 2 zile (D. Radu, 1990).

¹¹ Datele din literatura de specialitate variază foarte mult în această privință, adesea fiind contradictorii chiar la unul și același autor. G.P. Dementiev și colab. (1951) arată că incubatia începe după depunerea celui de-al doilea ou; că ea durează 25 de zile, dar și 31 de zile pentru Norvegia (!). C. Harrison (1975) afirmă că depunerea are loc din două în două zile, că femela începe clocitul de la primul ou depus și că puii eclozează la interval de o zi (!), când logic ar trebui să eclozeze tot la intervale de două zile, adică în ritmul în care a fost depusă pontă.

Din urmărirea reproducerii în captivitate a cucuvelei (*Athene noctua*) (D. Radu, 1990), la care pontă este depusă din două în două zile, s-a constatat că ecloziunile s-au produs într-adevăr la intervale de o zi, deși începutul incubatiei de către pasăre a avut loc înainte de depunerea ultimului ou și nu de la primul ou depus. Micșorarea distanțelor între ecloziuni față de distanțele la care au fost depuse ouăle se explică prin faptul că procesul diviziunii embrionare, deși mai lent, începe totuși pe măsură ce ouăle sînt depuse, datorită microtemperaturii scorburii cuibului și nu clocitului propriu zis, astfel încît durata incubatiei se scurtează treptat începînd de la primul și pînă la ultimul ou depus (D. Radu, 1984 b, 1987 b, 1990).

BIBLIOGRAFIE

- Bruun, B., 1967, *Birds of Europe*, Golden Press, New York
- Bruun, B., Singer, A., König, G., 1971, *Der Kosmos-Vogelführer*, Franckh'sche Verlagshandlung, Stuttgart
- Dementiev, G. P., Gladkov, N.A., Ptusenko, E.S., Spangenberg, E.P., Sudilovskaia, A.M., (1951), *Пти́й Советского Сою́за*, vol. I, Sovetskaja Nauka, Moskva
- Dombrowski, R., 1912, *Ornis Romaniae — Die Vogelwelt Rumanien's* Staatsdruckerei, Bukarest
- Grossu, Al., Radu, Dimitrie, 1973, *Cucuveaua încălțată (Aegolius f. junereus (L.) 1758) în Carpații Răsăriteni*, „Natura”, nr. 2
- Grizimek, B., 1980, *Grizimek's Tierleben*, Deutscher Taschenbuch Verlag, Berlin
- Harrison, C., 1975, *Jungvogel, Eier und Nester*, Verlag Paul Parey, Hamburg und Berlin
- Feinzel, H., Fitter, R., Parslow, J., 1972, *Pareys Vogelbuch, Alle Vogel Europas, Nord-Afrikas und des Mittleren Ostens*, Paul Parey, Hamburg-Berlin
- Ionescu, V., 1968, *Vertebratele din România*, Ed. Acad. R.S. România
- Kohl, St., 1963, *Cucuveaua încălțată sau minunița (Aegolius junereus L.)*, „Natura”, Seria biologie, No 4
- Linția, D., 1954, *Păsările din R. P.R.*, vol. II, Ed. Acad. R.P.R.
- Matvejev, S.D., Vasić, V.F., 1973, *Catalogus Faunae Jugoslaviae*, IV/3-Aves, Ljubljana
- Makatsch, W., 1976, *Die Eier der Vogel Europas*, vol. II, Neumann Verlag, Berlin
- Makatsch, W., 1979, *Wir bestimmen die Vogel Europas*, Neumann Verlag, Leipzig — Radebeul
- Nicolai, J., Singer, D., Wothe, K., 1984, *Grosser Naturführer Vogel*, Grafe und Unzer, München
- Pașcovski, S., 1959, *Cîteva observații asupra unor păsări răpitoare din fauna noastră*, „Vinăt și pesc. sportiv”, nr. 3
- Patev, P., 1950, *Пти́цы в България*, Sofia
- Perrins, Ch., Harrison, C., 1982, *Birds, The Reader's Digest Association, Inc. Pleasantville*, New York/Montreal
- Peterson, R., Mountfort, G., Hollom, P.A.D., 1957, *Guide des Oiseaux d'Europe*, Delachaux et Niestlé, S.A. Neuchâtel
- Peterson, R., Mountfort, G., Hollom, P.A.D., 1961, *Die Vogel Europas*, Paul Parey, Hamburg — Berlin
- Peterson, R., Mountfort, G., Hollom, P.A.D., 1969, *A Field Guide of the Birds of Britain and Europe*, Collins, London
- Peterson, R., Mountfort, G., Hollom, P.A.D., 1972, *A Field Guide of the Birds of Britain and Europe*, Collins, London
- Peterson, R., Mountfort, G., Hollom, P.A.D., 1979, *A Field Guide of the Birds of Britain and Europe*, Collins, London
- Radu, Dimitrie, 1958, *Expansiunea recentă a speciei Streptopelia decaocto (Fris.) în Paleartic*, „Analele Univ. C.I. Parhon” — București, Seria Șt. Naturii, nr. 19
- Radu, Dimitrie, 1962, *Originea geografică și dinamica fenologică a păsărilor din R.P.R.*, în „Probleme de Biologie”, Ed. Acad. R.S.R.

26. Radu, Dimitrie, 1967, *Păsările din Carpați*, Ed. Acad. R.S.R., București.
27. Radu, Dimitrie, 1970, *Bericht über die egluschte Nachzucht von Schleiereulen (Tyto alba Scop.) im Bukarester Zoo*, Budapest, 1970, Akademie Verlag, Berlin.
28. Radu, Dimitrie, 1973, *Elașele ornitologice ale României*, Muz. de St. Naturii Bacău, „Studii și comunicări”, Nr. 6, Bacău.
29. Radu, Dimitrie, 1977, *Păsările lumii*, Ed. Albatros, București.
30. Radu, Dimitrie, 1983 a, *Mic atlas ornitologic*, Ed. Albatros, București.
31. Radu, Dimitrie, 1983 b, *Dezvoltarea postembrionară la ciuful de pădure (Asio otus L.)*, „Analele Banatului”, Științele Naturii, 1.
32. Radu, Dimitrie, 1984 a, *Păsările în peisajele României*, Ed. Sport-Turism, București.
33. Radu, Dimitrie, 1984 b, *Reproducerea în captivitate, în România, a ciufului pitic (Otus scops)*, „Ocot, nat. med. inconj.” t. 28, nr. 2, p. 102—111, București.
34. Radu Dimitrie, 1987 a, *Erori privind răstîndirea unor specii de păsări în România (IV)*, „St. cerc. biol.”, Seria biol. anim., t. 39, nr. 2 p. 175—180, Ed. Acad. R.S.R., București.
35. Radu, Dimitrie, 1987 b, *Huhurezul mare (Strix uralensis) reproducus în captivitate pentru prima dată în România*, „Ocot, nat. med. inconj.”, t. 31, nr. 1, p. 47—58, București.
36. Radu Dimitrie, 1990, *Cucuveaua (Athene noctua) reproducusă în captivitate pentru prima dată în România*, „Ocot, nat. med. inconj.” t. 34, nr. 1—2, p. 29—38, București.
37. Rosetti-Bălănescu, C. 1957, *Păsările Vinătorului*, vol. III, Ed. AGVPS, București.
38. Strautman, F.I., *Ptiți Sovetskikh Karpat*, Kiev.
39. Valenciuc, N., Iordache, I., 1969, *Imagini oritologice din Rarău*, „Vinăt. și pesc. sportiv”, nr. 1.
40. Vasile, M. 1969, *Minunița în masivul Ceahlău*, Jud. Neamț, „Vinăt. și pesc. sportiv”, nr. 5.
41. Vaurie, Ch., 1965, *The Birds of the Palearctic Fauna, Non-Passeriformes*, H.F. et G. Witherby Limited, London.
42. Voous, K.H., 1960, *Atlas of European Birds*, Nelson.

SUMMARY

On the 22nd of August 1989, the author collected from the Southside of the Ciucas mountains (Prahova county), in the Curvature Carpathians, a female of Tengmalm's owl (*Aegolius funereus*) the 14th specimen with certain data of being collected in Romania for the last 116 years, that is between 1873—1989.

The spreading of this species in Romania and abroad is briefly presented, the author describing comparatively the Little owl (*Athene noctua*) species, for which it is easily mistaken. There are also given characteristics concerning the biology of this species and some critical remarks are made on several data in the specialty literature concerning the night birds of prey, in general, which the author has grown and multiplied for many decennia under captivity conditions.

As concerns the existence of an egg supposed to belong to Tengmalm's owl collected in the

Carpathians, which is the only proof of this species nestling in Romania, the author establishes that, having in view its sizes and colour, this egg could belong to other species not to Tengmalm owl. From the six species possible, he thinks that it is a Stok dove (*Columba oenas*).

Having in view its identification in the Carpathians and its collecting here in August, its voice in the nesting time, as well as its presence as a nestling bird in countries limitrophe to Romania, Tengmalm owl usually nestles in a small number in the Carpathians.

However, to prove undoubtedly the nestling of Tengmalm owl in the Carpathians it is recommended the necessity to carry on the investigations and find the nestle with eggs or chicks.