

CONSERVAREA PATRIMONIULUI MUZEULUI SATULUI ÎN PERIOADA 1990—1991

DOINA-ELENA DARVAȘ

Perioada 1990—1991 situează Muzeul Satului în plin proces de extindere, conservare, restaurare și îmbogățire a patrimoniului cu noi monumente de arhitectură țărănească, obiecte de etnografie și artă populară, primind în același timp, peste 500.000 de vizitatori, din țară și din străinătate, între ei numeroși specialiști în domeniul muzeologiei, conservării și restaurării.

Pentru a înțelege mai bine realitatea din muzeu, este necesar să facem unele precizări. Muzeul Satului, cu întregul său patrimoniu imobil (monumente) și mobil, merită și trebuie să aibă îndreptată asupra sa toată atenția în ceea ce privește întreținerea, conservarea și restaurarea, pentru a putea fi transmis, pe cât posibil, într-o formă cât mai apropiată de original, generațiilor viitoare.

Și înainte de anul 1989 s-au făcut eforturi susținute în domeniul conservării, s-au elaborat chiar metodologii de lucru care au fost preluate de alte muzee sau folosite la înființarea unor unități de profil, Muzeul Satului fiind considerat un centru pilot în pregătirea specialiștilor și în acordarea asistenței de specialitate. Din motive ce se cunosc foarte bine nu s-a putut realiza tot ceea ce era absolut necesar, intențiile specialiștilor nefiind susținute și din punct de vedere financiar.

Grija față de patrimoniu reprezintă o preocupare permanentă a personalului din Muzeul Satului și în mod special a conservatorilor și restauratorilor din cadrul Laboratorului zonal de conservare-restaurare, care prin munca și atașamentul lor asigură prelungirea vieții acestui valoros patrimoniu.

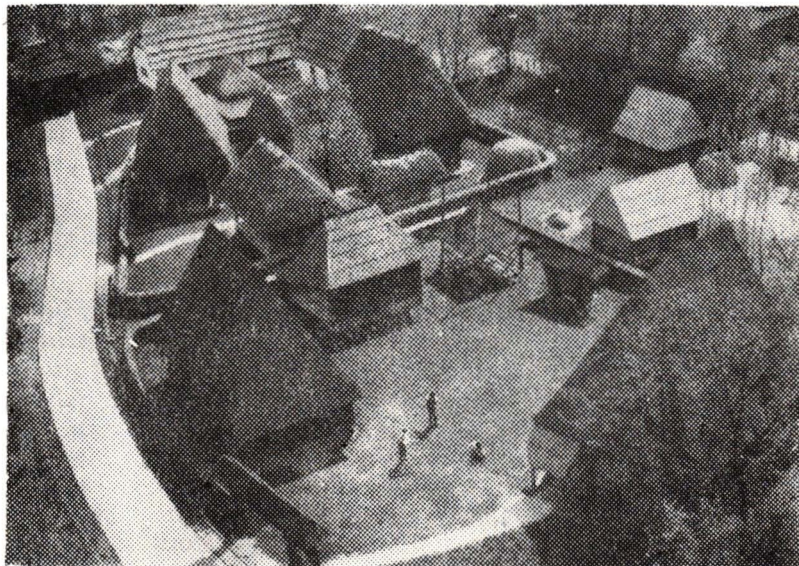
În perioada la care ne referim, Laboratorul zonal a suferit modificări în ceea ce privește structura funcțională, în sensul încadrării cu specialiști în domeniile care

nu erau acoperite: investigații chimice, conservare-restaurare metal, restaurare textile și restaurare lemn, incit la începutul anului 1991 figurau în schemă 32 de persoane cu studii superioare, medii sau muncitori calificați, atestați sau în curs de atestare. Totuși, în ultimul timp, se constată dificultatea de a avea o stabilitate a restauratorilor în lemn. Acest lucru se pare că se remarcă și în alte muzee din țară.

În Muzeul Satului, lemnul reprezintă un procent de peste 80%, motiv pentru care lucrările de amploare, precum și unele de mai mică întindere, dar urgente, au fost făcute de echipe de muncitori din muzeu. În paralel, în muzeu a lucrat și continuă să lucreze o echipă de meșteri lemnari din Maramureș, specializată în lucrări în muzee în aer liber, care a conservat și restaurat multe din monumente, valoarea materialelor utilizate și a manoperei depășind, în perioada analizată, suma de 2,5 milioane lei.

De asemenea, se impun mai multe precizări.

Majoritatea sectoarelor laboratorului de conservare se aflau în incinta muzeului, clădire în care, din păcate, s-a depistat un atac deosebit de virulent (până la apariția corpiilor fructiferi) datorat unei ciuperci xilofage — *Merulius lacrymans Wulf* —, apărută în condiții de exploatare necorespunzătoare a clădirii, din cauza economiei de căldură în anotimpul rece, a instalațiilor necorespunzătoare. Inițial, atacul s-a instalat la subsol, apoi la parter, ulterior fiind depistat și la etaj. În această situație, speranța de recuperare a clădirii s-a redus foarte mult. În jurul acestei probleme s-au purtat, și se mai poartă, numeroase discuții, deoarece în unele documente clădirea apare ca înscrisă pe *Lista mo-*



Aspect din Muzeul Satului

numentelor, în altele doar ca susceptibilă de a fi trecută pe listă. Pe de o parte ar fi existat soluții tehnice pentru salvarea ei fără garanții, apoi era vorba de costul deosebit de ridicat pentru efectuarea unei lucrări de asanare în condițiile sprijinirii (susținerii) clădirii, la care nimeni nu s-a angajat. Pe de altă parte, clădirea nu oferea nici cele mai elementare condiții pentru desfășurarea activității de conservare-restaurare la nivelul unui muzeu de rang și interes național.

Obligatoriu și de urgență s-au impus măsuri de dezinfecție pe plan local pentru a preîntâmpina răspândirea sporilor de ciuperci în muzeu. Au avut loc numeroase discuții pentru a găsi cea mai bună cale de eliminare a acestui flagel și de îmbunătățire a condițiilor de depozitare a colecțiilor muzeale și a asigurării funcțiunilor de conservare și restaurare.

Deși muzeu de rang național, apreciat în țară și în lume, Muzeul Satului are colecțiile depozitate în condiții improprii (în săli de expoziții blocate în acest scop), colecții care au fost mutate de nenumărate ori din loc în loc, ceea ce a dus la stresarea lor, făcând foarte greoaie aplicarea măsurilor de conservare, de prevenire, operațiuni care, totuși, s-au făcut cu periodicitate, tocmai din

grija față de obiecte, cu mijloace proprii sau cu firme specializate.

Cu condiția refacerii clădirii din Șos. Kiseleff nr. 30 în același stil, s-a proiectat o clădire multifuncțională care să răspundă cerințelor actuale de conservare și restaurare a patrimoniului. Deși au existat foarte multe discuții în ceea ce privește amplasarea acestei clădiri, mărirea ei, proiectul, considerăm că laboratoarele se impun a fi amplasate în muzeu; cu alte cuvinte — spitalul să fie acolo unde sînt mulți bolnavi. Ori, în Muzeul Satului, deși lucrări de conservare sînt permanente, se simte nevoia efectuării unor operațiuni de amploare și pe linia conservării-restaurării care nu s-au realizat în cei 55 de ani de existență.

În prezent, cu sprijinul Ministerului Culturii și aportul nemijlocit al Trustului „Domus” și al unor firme particulare, clădirea multifuncțională este în faza de construcție. Avem datoria de a supraveghea, cu mare atenție, ca tematica întocmită în ceea ce privește fluxul tehnologic al conservării-restaurării să fie respectat. Se impune o grijă deosebită în ceea ce privește echiparea acestor spații cu cea mai bună aparatură. Dorim să dăm un singur exemplu: pentru conservarea lemnului s-a proiectat o

hală cu instalații de impregnare prin băi calde-reci, băi reci și vid-presiune cu instalație din import (trei oferte), stație care va deservei nu numai Muzeul Satului. Sperăm că aceste lucrări se vor termina în timpul programat, timp în care ne vom ocupa, în continuare, de pregătirea cadrelor. Credem că atunci se va realiza și o stabilitate a personalului, desigur dacă se vor îmbunătăți și condițiile de salarizare, iar Legea ocrotirii patrimoniului va fi aprobată, creîndu-se astfel cadrul favorabil acestor activități.

Deși conservatorii și restauratorii au fost implicați în numeroase lucrări cu caracter administrativ (numai desele mutări din loc în loc ale patrimoniului au însemnat un uriaș volum de muncă), conservarea s-a desfășurat în paralel. În perioada analizată s-au conservat peste 4 000 de obiecte din lemn, lână, blană, piele, ceramică și numeroase părți de monumente, independent de lucrările de restaurare sau legate de ele. S-au folosit metode mecanice: periere, scuturare, aspirare, ștergere, răzuire, metode termice; metode chimice: pulverizări, pensulări, injectări, gazări, impregnări de suprafață sau de vid-presiune. Toate operațiunile au fost executate de personalul muzeului: investigatori, conservatori și echipe de muncitori DDD (dezinsecție, dezinsecție, deratizare). Am avut și contracte cu firme de stat pentru impregnare în vid-presiune, sau cu firme particulare pentru dezinsecții în spații mari cum ar fi depozitele și pentru deratizarea pe întreaga suprafață a muzeului.

S-au conservat un număr de 25 de gospodării: Sălciua, Tilișca, Șanț, Voitinel, Mastacan, Ieud, Chereluș, Bancu Ciuc, Straja, Sirbova, Audia — în 1990 și Bancu Șanț, Chereluș, Surdești, Moieșeni, Berbești, Paros, Serel, Sălciua, Audia, Voitinel, Straja, Cauru, Fundu Moldovei — în 1991. Lucrările de conservare efectuate sînt înscrise în fișa pe care o are fiecare monument, încît există o evidență foarte clară și, totodată, necesară pentru urmărirea în timp a efectelor unui tratament.

Specialiștii au avut la dispoziție materiale de conservare din țară și din import prin relații cu diferite firme specializate, reprezentanțe care au oferit și mostre spre testare, în vederea comenzilor viitoare. În măsura posibilităților s-a răspuns și solicitărilor altor muzee pe linie de conservare, sprijin în asistență de specialitate, analize și chiar cu materiale: Cimpina, Ploiești, Alexandria, Tulcea etc. De asemenea, s-a continuat efectuarea de lucrări pentru beneficiarii particulari, pe devize, ciștigurile obținute fiind folosite pentru achiziționarea unor materiale de laborator. Precizăm că în toate acțiunile a existat o colaborare permanentă între laborator, serviciul administrativ și contabilitate.

Din luna martie a anului 1991, laboratorul s-a mutat într-un spațiu de tranzit, provizoriu: la Teatrul de vară (laboratoarele foto, restaurare pictură tempera, restaurare ceramică, conservare) și într-o cabană din lemn (investigații biologice). A rămas pe loc laboratorul de conservare-restaurare textile. Și în cazul acestor mutări, s-au efectuat lucrări ample deoarece noile spații au trebuit reparate, refăcute instalațiile electrice, sanitare, sursele de apă, amplasate instalațiile. În toate aceste operațiuni a existat o perfectă colaborare între personalul muzeului și cel de pe șantier.

Întorcîndu-ne la începutul acestui material, credem că se desprinde ideea că în Muzeul Satului sînt foarte multe de făcut, că s-au realizat numeroase obiective, dar că în viitor vor fi situații de o și mai mare complexitate. Desigur, sînt destule deficiențe pe care ne străduim să le remediem și dacă ne vom bucura, în continuare, de sprijinul Ministerului Culturii vom depăși toate greutățile. În continuare, de o deosebită atenție trebuie să se bucure materialul lemnos nou sau cel provenit din desfacerea unor monumente din teren și aduse în incinta instituției în vederea reconstrucției în zonele de extindere a muzeului, precum și cea mai potrivită rezolvare a problemelor pe care le ridică vegetația arborescentă și implicațiile ei directe în conservarea corespunzătoare a monumentelor.