

MUZEUL NAȚIONAL COTROCENI

A FACE ȘI A AFIRMA UN MUZEU

dr. IOAN OPRIS

I. NAȘTEREA MUZEULUI NAȚIONAL COTROCENI

Destinul instituțiilor culturale se leagă de acela al unei anume generații și se aseamănă adeseori cu al indivizilor. El reflectă *ce* și *cât* se poate întreprinde în societatea respectivă într-un anume timp, precum și înțelegerea vîrfurilor acesteia față de rosturi și obiecte specifice.

În acest sens înființarea unui nou muzeu național naște de la sine întrebarea asupra utilității și justificării sale. Să răspundem cazului general că în România acest tip muzeal este încă insuficient reprezentat numeric, tematic și că el constituie un deziderat valabil pentru o serie de paliere ale dezvoltării noastre istorice. În cazul concret al Muzeului Național Cotroceni, noi prezentăm un unicat în România și chiar în sud-estul european. El reprezintă un muzeu atipic, care poate, în viitor, să reunească mai multe și mai mari colecții de artă decorativă comparată, completînd în mod fericit repertoriul instituțiilor europene, dar păstrînd o personalitate insolită. Plasat într-un oraș cu puține reperi istorice reprezentative — dar care acuză pe drept un orgoliu de mare metropolă — palatul care adăpostește muzeul împlinște largi cerințe de reprezentare. Edificiul în sine este, pe de o parte, cazul fericit al evidențierii și susținerii —

într-o adevărată radiografie arhitecturală — a valoroasei arhitecturi specifice veacului al XVII-lea. Pe de altă parte, componenta medievală care se păstrează aici (cuhnia, trapeza, chiliile, cele două pivnițe) — în urma citorva etape de remodelare și restaurare — este inclusă în cuprinsul unui edificiu modern, reprezentativ pentru arhitectura românească și europeană din pragul veacului trecut și al celui prezent.

Sub aspect arhitectural, chiar edificiul palățial prezintă *in situ* evidente calități muzeale, justificînd folosirea sa cea mai potrivită. Tuturor acestora li se adaugă alte aspecte rezultînd din pregătirea meticuloasă și mobilarea interioarelor, în urma unor riguroase studii comparate și analogii stilistice. O asemenea operație de amenajare — să nu omitem explicația — a fost posibilă după o amplă acțiune (1975—1989) de identificare, recuperare și restaurare a patrimoniului cultural ce a aparținut Casei regale din România. Acest valoros patrimoniu fusese parțial distrus, diseminat și dispersat prin atribuirea sa unor instituții, organizații politice și chiar unor frunțași comuniști. Acțiunea de care vorbeam a cuprins cîteva sute din cei mai buni muzeografi și restauratori, presupunînd o largă investiție financiară și un efort profesional extraordinar. Ea a confruntat întreaga rețea muzeistică



Fațada principală a Palatului regal

și laboratoarele de restaurare cu rigorile unui exigent examen, rezultatele putînd fi surprinse în expunerile unor prestigioase muzee și colecții (Peleş, Pelișor, Foișor, Bran, Cotroceni ș.a.).

În 1989, în paralel cu amenajările de la Cotroceni — incluzînd și aripa nouă (sediul al președinției) — întregul ansamblu era pregătit să preia funcția cea mai înaltă, prezidențială. Aceasta, se înțelege, însemna — ca și în alte situații — scoaterea completă a ansamblului din circuitul public.

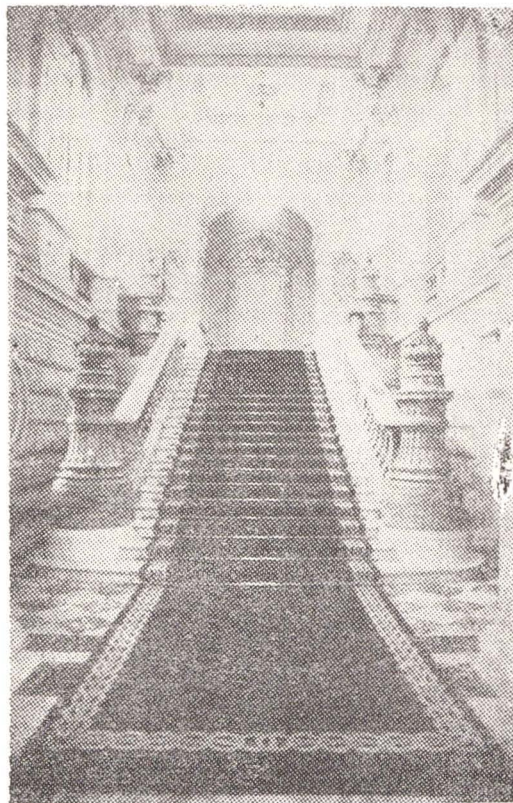
Noua ordine politică intervenită după evenimentele din decembrie 1989 a implicat și Cotroceniul. S-a pus, din primele zile ale anului 1990, problema valorificării sale potrivit unor calități ușor sesizabile: restaurarea dăduse ca rezultat o construcție solidă și finită, reprezentativă și capabilă să ofere spații suficiente unor diverse folosințe; retrasă din zona unei largi circulații și protejată din mai multe puncte de vedere. Printre beneficiarii a figurat dintru început și

Ministerul Culturii, nefinalizîndu-se o atribuire fermă, care — dacă s-ar fi făcut — ar fi adus respectivului minister și domeniul un beneficiu incommensurabil.

Cînd s-a conturat decizia plasării instituției prezidențiale în incinta palatului, inițiatorii au adăugat acesteia și funcționarea unui muzeu al locului în aripa veche¹. Respectiva hotărîre prezintă un profund caracter moral, restituind în spirit democratic spre public un spațiu istoric ce i se cuvinea dar îi fusese dictatorial refuzat².

Ca urmare a acestor hotărîri, s-a făcut un prim demers de amenajare muzeală de către un grup restrîns de specialiști ai Muzeului Național de Artă, total insuficient pentru a da ființă unei instituții specializate funcționale. În sensul respectivului demers, Muzeul Național Cotroceni ar fi rămas un deziderat și astăzi.

Starea aceasta s-a corectat — în urma intervenției repetate a Comisiei Muzeelor și Colecțiilor și cu susținerea Ministerului



Holul de onoare

Culturii — prin hotărârea guvernului de înființare propriu-zisă a Muzeului³ și prin numirea autorului acestor rânduri în funcție de organizator, la 1 august 1991. De la acest moment s-a constituit treptat nucleul de specialiști, prefigurându-se structura funcțională optimă și stabilindu-se etape precise de organizare și amenajare muzeistică⁴. Strategia muzeală a ținut seama de funcțiile vitale ale muzeului, înlocuind o viziune clasică ce se dovedește statică prin organizarea în secții bazate pe criterii ce țin de specificul și natura patrimoniului. În sensul celor de mai sus, două au devenit obiectivele esențiale pentru organizatori: constituirea ad-hoc a unei echipe ce trebuia să-și apropie specificul noului muzeu și precizarea concretă a sarcinilor acesteia riguros etapizate.

II. ASPECTE MUZEALE PROPUSE

Observând atent criza actuală de public cu care se confruntă și muzeele din România și conștienți de dificultatea

organizării și funcționării într-un spațiu protejat, am acordat demersurilor noastre toată atenția, acomodînd diferitele aspecte ce puteau fi antagonice. Studiind riguros toate implicațiile, au fost stabilite câteva lucrări ce se definesc ca obligatorii:

a) abordarea tematică globală, rezultată din evoluția triseculară a impresionantului ansamblu și, în sensul ei, recuperarea treptată a obiectelor aflate altădată aici;

b) accentuarea momentelor de referință memorialistică, constînd în opera ctitoricească, de la Șerban Cantacuzino la regii României;

c) realizarea unui fluent duct istoric într-o expunere care, ținînd seama de documentație, subliniază exclusiv curente și stiluri artistice;

d) revizuirea și marcarea traseului muzeal într-o formulă care respectă deopotrivă cerințele de vizitare și de conservare;

e) constituirea bazei documentare și lărgirea ei continuă, astfel încît să se asigure flexibilitatea argumentelor expunerii;

f) garantarea lărgirii expoziționale și a rigurozității ei istorice și artistice;

g) pregătirea, prin studii de caz și testări, a microgrupurilor domeniiale în vederea deschiderii muzeului;

h) dotarea instituției la nivel corespunzător tehnic și material⁵.

Abordînd muzeul ca pe o instituție publică, am inclus funcționalități obligatorii în serviciul publicului. Pornind de la spațiile de recepție (intrarea provizorie și căile de acces, garderobă), cel comercial (stand cu vânzare), grupuri sanitare, s-au studiat și amenajat cele necesare în acord și cu cerințele de protecție militară. În viitor, o intrare amplă, organizată pentru primirea a 120 de vizitatori cu toate elementele necesare (inclusiv pentru handicapați) va prelua această funcție strict obligatorie. Specificul așezămîntului a condus la introducerea vizitării pe bază de programare și la introducerea ghidajului obligatoriu (inclusiv în limbi străine). Experiența de pînă acum justifică pe deplin modalitățile expuse mai sus⁶. Reacțiile publicului — pozitive — indică aprecierea grupului de

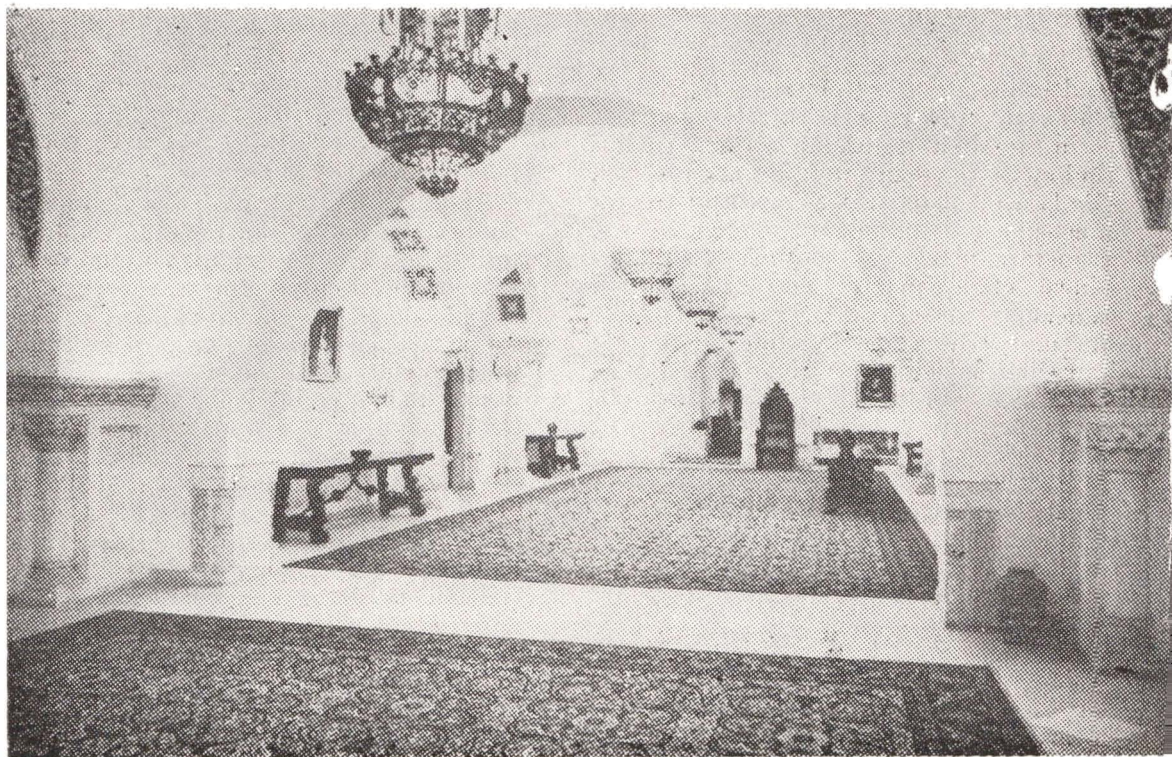
îndrumători, agreabili ca ținută, expresivi ca prezentare și bine pregătiți profesional. Introducerea, pe de altă parte, a *Calendarului* de activități muzeale pe 1992 (cu acțiuni la date fixe, precise, de larg interes) a fost foarte profitabilă, obligând la un efort sistematic, bine gradat, posibil și planificat. Rezultatele, după 6 luni, sînt de bun augur. De altfel strategia muzeală a cuprins acțiuni — fundamentate și sprijinite prin mijloace multimedia — accentuînd demersul expozițional temporar și sistemul activ de lectorat-concert, care creează și menține interesul publicului. „Standingul” acestora a impus instituția cu autoritate, reliefind calitățile specialiștilor și serviciile sale.

În mare măsură cele arătate mai sus s-au împlinit, rămînînd să judecăm obiectiv cit de dificil a fost unul sau altul din respectivele procese. Etapele fixate în august 1991 includeau, evident, deschiderea publică a muzeului la sfîrșitul aceluia an. Obiectivul — esențial — a fost

realizat la 27 decembrie 1991, constituind o referință culturală în societatea contemporană. Cum a fost posibilă aceasta? Răspunsul ni-l oferă — și-l dăm pentru că este vorba despre o performanță — claritatea scopurilor fixate, profesionalismul echipei de lucru și existența reală a unor obiective însușite și acceptate de întregul personal. Într-o vreme de stagnare economică și culturală, de confruntări politice diverse, a fost posibilă organizarea și asigurarea funcționării unei instituții naționale, făcîndu-se dovada potențialului energetic și profesionalismului real al muzecografiei românești.

Echipea de la Muzeul Național Cotroceni a avut un scop, a fost animată de dorința de a-l împlini, și-a folosit cu pricepere calitățile și a izbîndit. Rămîne ca beneficiarul și supremul judecător — publicul — să precizeze cum am făcut-o; rămîne ca ea să păstreze nivelul de reflecție specializată, standingul acțiunilor și să le perfecționeze o dată cu experiența. Și recepția publică și aprecierea colegilor

Marele salon de recepție



din muzeele tradiționale încurajează pe toți cei care lucrează azi la Muzeul Național Cotroceni.

III. LEGĂTURILE MUZEULUI NAȚIONAL COTROCENI ȘI OBIECTIVELE LOR

Muzeul Național Cotroceni, pornind în cursa spre public cu handicapul in experiențelor diverse, a exclus însă stările de oportunitate și inactivitate întâlnite în alte cazuri. Ne grăbim să spunem însă că a primit din diferite laturi șocante, neașteptate și insolite „replici”, uneori colegiale, mergând pînă la o respingere nefondată.

Ce anume explică oare interesul publicului față de instituție?

Mai întîi misterioasa dispunere într-un amplasament de cel mai evident interes public; apoi chiar măsurile de protecție militară au constituit un stimulent la vizitare. Li se adaugă — celor din vîrsta a treia — ideile unui anume apseism cu nuanțe proregaliste, idei și cerințe cărora

le-am răspuns în limitele tratării monarhiei ca un fapt revoluționar dar expunînd corect și argumentînd obiectiv rolul și realizările acesteia în etapa 1865—1947. O altă categorie de public cercetează muzeul din perspectiva unei etape de vîrstă (pionieria). Alți vizitatori sînt dornici să cunoască sediul președinției, făcînd confuzii între partea cea nouă și cea veche a palatului, induși în eroare de scăderile și confuziile informaționale ale unei părți a presei ce tirde spre profesionalism. Generația matură dorește să regăsească la Cotroceni un punct de sprijin pentru realizări de care este conștientă și care o justifică — mult, puțin — ca energie și talent; cei tineri caută un îndreptar pentru puținătatea datelor referitoare la istoria recentă a țării, în special la regalitate. Muți, din toate categoriile profesionale și de vîrstă, vin la Cotroceni dintr-un real interes cultural, dorind să petreacă timpul relaxîndu-se într-un cadru natural plăcut

Sufragerie, etajul I



și într-un spațiu ce exprimă și subliniază calități naționale remarcabile.

Există de asemenea, bine și rapid structurat, un public specializat, care frecventează muzeul pentru lectorat și concerte, mulți colecționari, unii melomani de cea mai bună pregătire, iubitori împătimiți ai vrajei adevăratului act cultural. Cu toți aceștia Muzeul Național Cotroceni a stabilit legături pe care le credem trainice, considerându-i transmițători ai unor neprețuite mesaje.

Prin specificitatea activităților, muzeul acordă o mare atenție legăturilor cu instituțiile muzicale și de spectacole, cu virtuozii actului liric. Găzduind și promovind asemenea tipuri de activități, el se transpune și într-un factor de susținere a calității interpretative; răspunde, totodată, unei tradiții a spațiului istoric, pe care o susține cu noi și superioare acte.

Un loc aparte îl ocupă în strategia muzeală copiii și adolescenții, o parte importantă a publicului pentru care s-au creat un lectorat special și o baterie de teste ce concură (prin analiza rezultatelor) la instruirea și educarea sa.

Dintru început Muzeul Național Cotroceni s-a declarat component al rețelei muzeale, contînd în cele ce face și pe celelalte muzee din București și din țară, pe aportul colegial de semnalizare, identificare, susținere a cercetării și documentării în organizarea expozițională. Și rezultatele acestei legături de specialitate nu au întîrziat să apară, asigurîndu-ne frumoase rezultate.

Într-un context de criză muzeală, o asemenea judecată este pe deplin justificată, trebuind întărite personalitatea și importanța rețelei muzeistice românești, susținut rolul și locul în societate ale celor ce o slujesc. Or, numai pe baza unei deontologii, a unor relații corecte și democratice se poate azi coopera. Este ceea ce muzeul nostru promovează în planul tuturor acțiunilor sale. Înscris în ICOM de la crearea sa, Muzeul Național Cotroceni a fost imediat receptat cu un real interes în cercurile de specialitate din străinătate. Atitudinea aceasta s-a văzut ca efecte, stabilindu-se deja legături cu peste 50 de mari muzee din Europa și America, primind vizita unor

mari personalități, inclusiv din domeniul muzeografiei contemporane. Interesat de multiple aspecte, Muzeul Național Cotroceni beneficiază de sprijinul ICOM, prin CIDOC și comitetul de expoziții, prin cel de conservare.

După asemenea prezentare, să facem loc unor constatări ce țin de evidența faptelor. Muzeul Național Cotroceni reprezintă azi un posibil model, marcînd atît înaltul nivel profesional al muzeografiei naționale cît și potențele acesteia. El prefigurează — prin sistemul expozițional flexibil și servit de multimedia — prin tactica față de public, muzeul mileniului III. Promovînd noul și o atitudine modernizatoare în materie de prezentare a actului muzeal, integrat într-un larg context de argumente, Muzeul Național Cotroceni se alătură celorlalte valoroase așezăminte de profil din țara noastră.

NOTE

¹ Vezi Legea nr. 1/30.VI.1990 privind organizarea și funcționarea serviciilor președinției României, respectiv art. 12.

² Amintim aici că regimul dictatorial a decis și urmărit restaurarea și reamenajarea ansamblului Cotroceni, amenajîndu-l în scop de reședință politică și de superioară reprezentativitate. Tot dintre deciziile lui nu poate fi uitată aceea de a demola, în 1984, biserica domnitorului Șerban Cantacuzino, aflată în incintă.

³ Vezi hotărîrea nr. 478/10.VII.1991, în baza căreia s-a acordat și un fond de organizare de 7 milioane lei, utilizabil la începutul lunii octombrie 1991.

⁴ Structura funcțională include 5 mari secții: evidență-catalog, cercetare-dezvoltare, expoziții-conservare, relații cu publicul-protocol, administrație-contabilitate. Personalul existent: 120 (proporția specialiști — tehnicieni fiind de la 4); personal preconizat: 160.

⁵ Între dotări figurează: un set de calculatoare PC; mijloace audio-vizuale (televizoare, video, proiectoare, ecrane), de imprimat și xerografice; aparatură de înregistrare a microclimatului; mobilier specific; substanțe de conservare; diverse materiale (cherestea, hirtie etc.).

⁶ La data de 15 iulie 1992 se înregistrează 30.000 vizitatori și 191 delegații (din care 133 delegații din străinătate).