

În cadrul Muzeului Național Cotroceni, spațiile medievale construite în timpul domniei lui Șerban Cantacuzino reprezintă un tezaur istoric și arhitectural. Între 26 mai 1679 și 24 august 1682 — date aflate în textul de pe ancadramentul ușii bisericii și în acela aflat lângă fresca ctitorilor — au fost ridicate biserica, casele domnești, chiliile de pe laturile de vest și de sud și anexe administrative. Ansamblul acestor construcții forma mănăstirea Cotroceni reședință a ctitorului ei și depozitară a unei mari părți a averii sale. Vicesitudinile naturii, gustul altor domnitori care au folosit-o ca reședință temporară sau permanentă ori împrejurări istorice speciale au dus la dispariția sau remodelarea majorității construcțiilor cantacuzine.

În 1893, cu ocazia construirii palatului regal, o parte a construcțiilor medievale au fost parțial dărimate; se păstrau din vechile case domnești pivnițele, o parte a parterului și zone importante din solidele zone ale etajului. Coloanele „chioșcului lui Ipsilanti”, construcție ce data de la 1775—1780 au fost integrate porticului de pe latura estică a palatului. După mai bine de trei sute de ani de existență, biserica a fost demolată în întregime în 1984. Pentru a sesiza mai bine valoarea acestei pierderi culturale, redăm fragmente din două descrieri ale mănăstirii Cotroceni, realizate la un interval de două sute de ani. La 1702, călătorul englez E. Chishull scria: „...Este socotită cea mai frumoasă dintr-o seamă de mănăstiri ctitorite de domnitorul de față și de domnii precedenți... Zugrăveala, poleiala și broderia ce o împodobesc sînt nespūs de bogate și picturile sînt atît de numeroase încît acoperă orice parte a bisericii, atît pe dinăuntru cît și partea din afară a intrării...” („Călători străini despre Țările Române”, vol VIII, București, 1980).

Nicolae Iorga, la începutul secolului XX, vizitînd aceleași locuri, lăsa posteri-

tății o ultimă și romantică descriere: „...Era odinioară o nestemată ascunsă în inima codrului... Un pridvor luminos se razimă pe șase stîlpi de piatră octogonală, sculptați la bază. În fund, ușa se deschide în mijlocul unui cadru încă mai frumos săpat... Înăuntru, bolți se reazimă unele pe altele, doisprezece stîlpi sculptați închid în pronaos un pătrat mai restrîns și despart acest pronaos de înaltul, limpedele naos... În fund, fața de săpături aurite a catapi-teasmei e de o bogăție neobișnuită...” (Nicolae Iorga, *România cum era pînă la 1918*, I, București, 1972).

O mare parte a materialului litic aparținînd bisericii a fost depozitat la mănăstirea Cernica; pietrele tombale cantacuzine și alte cîteva piese cu o valoare deosebită au rămas la Cotroceni. Cca 80 m de frescă, obiectele de cult și mobilierul au fost depozitate la Muzeul Național de Artă. Perimetrul fundațiilor a fost recent dezvelit.

Dintre construcțiile cantacuzine care s-au păstrat se evidențiază în mod special *cuhnia* mănăstirii Cotroceni. Dispunînd de un sistem de boltire impresio-

Chilie — piatra tombală a lui Șerban Cantacuzino

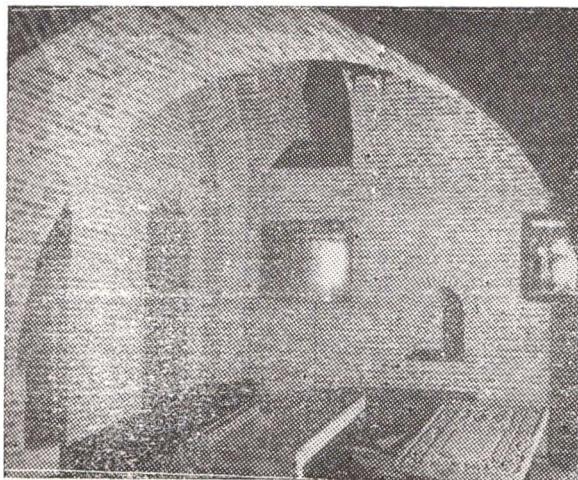




nant, în care ingenioasa suprapunere a arcelor face posibilă trecerea de la planul aproape patrat al bazei (7,90/7,10) la un turn lanternon pentru iluminare și ventilație redus la dimensiunile 1,20/1,20, încăperea rămâne un spațiu reprezentativ pentru arhitectura medievală românească. Servind ca bucătărie pentru personalul mănăstirii, în timpul prezenței domnitorilor la Cotroceni era folosită pentru casele domnești, călugării având și o a doua bucătărie, de dimensiuni mai mici, la cealaltă extremitate a laturii de vest a incintei, amintită frecvent în catagrafiile secolului al XIX-lea. În prezent, cuhnia adăpostește macheta bisericii Cotroceni, reconstituire, cu mijloace moderne, a vechiului lăcaș religios, argument în sprijinul refacerii ei și repunerii în valoare a obiectelor care i-au aparținut câteva sute de ani.

Trapeza și chiliile care continuă spațiul medieval relevă aceleași calități constructive, având note specifice de rezolvare arhitecturală a sistemului de boltire. Folosite ca sală de masă și, respectiv, locuințe pentru călugări, ele au găzduit frecvent oaspeții de seamă ai mănăstirii, călători ocazionali sau comandanți ai trupelor care își stabileau tabăra în vecinătatea Cotrocenilor. În timpul epidemiilor de ciumă sau holeră, o parte a chiliilor era folosită pentru carantină. Amenajarea muzeală actuală reprezintă un modest act de restituire

Lapidarium — pietrele tombale ale Cantacuzinilor



istorică după tragica dispariție a bisericii. Inventarul funerar al mormintelor cantacuzine, atât cât a mai rămas după jefuirea lor în mai multe rinduri a fost adunat cu grijă și restaurat. Obiecte de podoabă și funerare, monezi, pioane și cuie ale sicriilor, mici fragmente de veșminte sînt expuse în trapeză alături de costumul Smarandei Cantacuzino, nepoata ctitorului, aflat în singurul mormînt găsit intact.

Una dintre chiliile este dedicată lui Șerban Cantacuzino, adăpostind inventarul funerar și piatra de mormînt care l-a acoperit aproape trei sute de ani liniste. Osemințelor domnitorului în naosul bisericii.

Cu eforturi deosebite s-a recuperat fondul de carte ce a aparținut bisericii. După recondiționare va fi expus în încăperile medievale.

Vestigiilor construcțiilor cantacuzine li se adaugă pivnița mare a caselor domnești, spațiu reprezentativ în egală măsură pentru tehnica de construcție și pentru arhitectura authtonă de la sfîrșitul secolului al XVI-lea. Impresionantă prin dimensiuni și prin amplul sistem de boltire, despărțită în două compartimente distincte, este amenajată acum ca lapidarium. Sînt expuse piese litice reprezentative ce au aparținut bisericii și pietrele tombale ale Cantacuzinilor. Atenția este reținută în primul rînd de ancadramentul ușii bisericii, salvat integral. Cîteva fragmente ale coloanelor, ale briului median sau ale decorației interioare și exterioare recompun datele majore ale stîlului cantacuzino-brincovenesc. Pietrele tombale aparținînd fraților lui Șerban Cantacuzino — Iordache și Matei —, nepotului domnitorului, Radu, și fiului acestuia, Constantin, sînt ample decorații cu figuri antropomorfe și zoomorfe, cu stilizări de frunze și flori, cu simboluri religioase. Fiecare piesă echivalează momentul artistic de excepțională înflorire în toate domeniile vieții culturale, reprezentat de perioada 1685—1729.

Deasupra lapidariumului se păstrează cîteva încăperi ale parterului fostelor case domnești, al căror sistem de boltire degajă forță și rafinament artistic.