

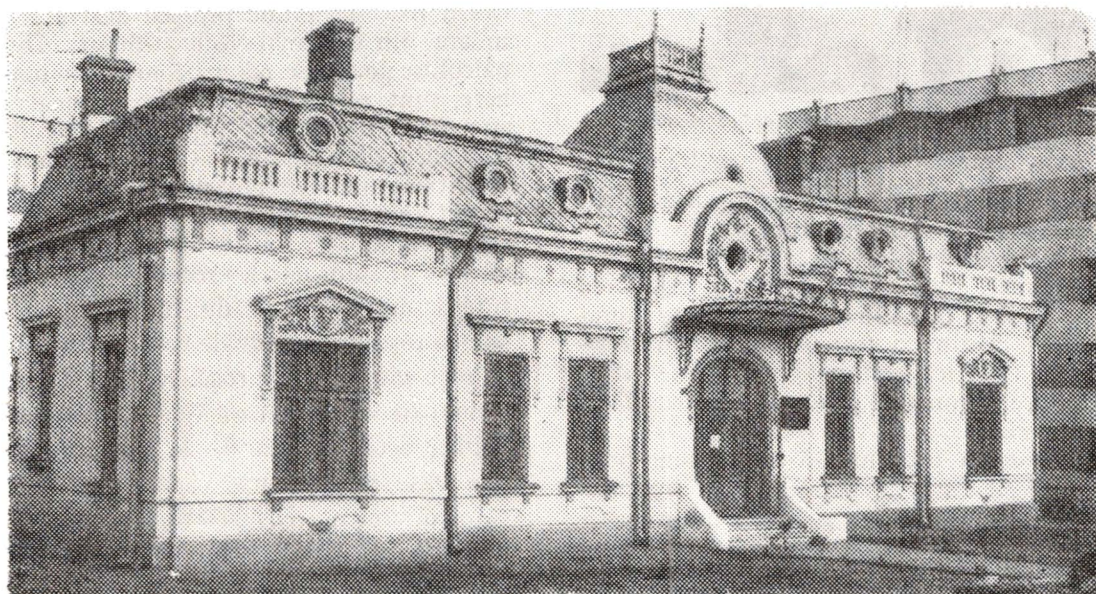
MUZEUL DE ISTORIE AL ROMANAȚULUI

PAUL LIĂ

Înființat pe 27 septembrie 1949, Muzeul Romanațului, titulatură ce a avut o existență efemeră, își schimbă denumirea în muzeu raicnal, apoi orașencesc, denumire ce a purtat-o pînă pe 30 aprilie 1990, când, în urma unui memoriu înaintat Direcției muzeelor și colecțiilor, din cadrul Ministerului Culturii, se revine la titulatură inițială. La întemeiere a avut doar trei colecții, ulterior îmbogățindu-și patrimoniul cu piese valoroase rezultate din cercetări arheologice, donații și achiziții. O donație cu diverse obiecte de arheologie, istorie, arme, presă locală etc. a fost cea a profesorului Ilie Constantinescu din Caracal, fost și director la Liceul „Ioniță Asan” din localitate.

Sarcinile complexe ce revin muzeului, în activitatea cultural-educativă, de păstrare și conservare a patrimoniului ce-l deține, au impus reorganizarea secției de istorie. Expoziția de bază a fost organizată într-o clădire construită în a doua jumătate a secolului al XIX-lea, ce a aparținut lui Iancu N. Dobrunceanu (nepotul haiducului Iancu Jianu), ce este străjuită de coloane cu capiteli compozite și frontoane neoclasiche bogat decorate. Proiectul de mobilier a fost realizat de arhitectii Liviu Constantinescu și Popa Alba de la Muzeul Național de Artă. Conform proiectului, fabrica de mobilă din Caracal a executat cele două tipuri de vitrine. Un tip de vitrine este destinat obiectelor de dimensiuni medii și mari, iar

Clădirea muzeului din Caracal





Mărturii arheologice din epoca romană

al doilea tip pentru obiecte mai mici, documente, facsimile, presă. La postament ambele tipuri au lăzi de depozitare. Vitrinele, totuși, nu asigură etarșizarea perfectă la praf. În ceea ce privește iluminatul, clădirea a fost prevăzută cu instalație electrică atât pentru vitrine cât și pentru iluminatul general cu tuburi fluorescente.

Etalarea propriu-zisă a fost concepută și coordonată de personalul de specialitate al muzeului, neavând sprijinul designerilor ce au proiectat vitrinele. Etalarea este aglomerată datorită spațiului limi-

tat. Titlurile sunt scrise cu litere albe, de mărimi egale. S-a căutat ca textele să fie cât mai sintetice, ca formă, scrise cu litere negre pentru toate epocile.

Transpunerea în practică a tematicii noi întocmite de personalul științific al muzeului s-a concretizat în noua expoziție a Muzeului Romanațiului care, în cele opt săli cu o suprafață de expunere de cca 400 mp, cuprinzând peste 20 000 de exponate de mare valoare, înfățișează istoria Romanațiului din cele mai vechi timpuri până în primăvara anului 1945, ca o parte integrantă a istoriei neamului românesc. S-au scos în evidență momentele importante din istoria județului, faptul că nu a existat eveniment istoric la care romanașenii să nu fie prezenți.

Constituit pe criteriul tematico-cronologic, în spiritul periodizării istoriografiei românești, muzeul prezintă în prima sală valoroase mărturii, descoperite în urma săpăturilor arheologice efectuate la Hotărani, Fărcașele, Grădinile și Caracal, ce atestă o bogată viață materială și spirituală a locuitorilor acestor meleaguri încă din paleolitic și neolitic.

Situată în partea răsăriteană a Olteniei, Câmpia Romanațiului, cuprinsă între Jiu la vest, Olt la est, Dunăre la sud și Podișul Getic la nord, prezintă un peisaj deosebit de variat și complex, care prin resursele sale a constituit și constituie un cadru fizico-geografic propice dezvoltării umane din cele mai vechi timpuri. Din paleolitic pe lângă resturile fosile animale, sunt relevante nucleele din piatră aparținând culturii de prund, folosite de oamenii acelor timpuri, ca topoare de mină. Neoliticul timpuriu și în special grupul cultural Circea — Grădinile 5 500 — 4 500 a. Chr. este ilustrat prin unelte de silex (cuțite, vârfuri de suliță etc.), precum și prin măsuțe de cult și pahare din lut negru vopsite cu roșu, fragmente de vase pictate alb pe roșu sau negru pe roșu. Neoliticul mijlociu, care în această zonă cunoaște o dezvoltare deosebită, excelează prin frumoasele vase din cultura Vădastra, vase a căror ornamentație incizată sau excizată, umplută cu pastă albă, constituie un punct de atracție.

Plastica antropomorfă neolitică este reprezentată prin figurinele din lut, dintre care se detașează altarele de cult cu unul sau trei capete. Deosebit de valoroasă este o figurină „îmbrăcată” cu pieptar, ie și vilnic, care ar putea constitui originile portului popular românean.

Vasele și obiectele hallstatiene și La Thène, descoperite la Fărcașul de Jos, atestă faptul că pe raza acestei comune a existat o puternică așezare dacică.

Intrat sub stăpînirea romană după războaiele daco-romane, Romanatiul abundă în obiecte din ceramică și metal din această perioadă. Romula mică — centrul politic, militar și administrativ al întregii Oltenii romane — cercetată sistematic din anul 1963, a oferit și oferă nesecate izvoare ale perioadei de conviețuire daco-romană. Obiectele din lut — cănițe, pahare, oale, amfore, mortaria etc. — descoperite la Romula demonstrează vitalitatea acestei așezări în epocă. Construcțiile ridicate de unitățile militare cantonate în această garnizoană reliefează rolul important ce-l avea în apărarea Limesului Alutan. Vasele de import (terra sigillata), ca și imitațiile locale, cuptoarele și tiparele, obiectele din metal descoperite aici demonstrează că Romula, în afară de centru administrativ și militar, era și un important centru meșteșugăresc. Meșteșugarii locali nu au imitat numai vasele importate ci și opaițele. Dintre acestea se detașează un opaiț cu șapte lumini, al cărui disc este ornamentat cu un animal. Panteonul greco-roman este amplu reprezentat, arătînd o dată mai mult că aici au venit coloniști „ex toto orbe romano”. Fibulele cu „capete de ceapă”, opaițele și amforele ce au fost descoperite la Sucidava, datînd din secolele IV—VI, atestă continuitatea populației daco-romane și după retragerea aureliană.

Muzeul reconstituie aspectele vieții sociale și politice din secolele VI—XI. O hartă reprezintă migrația popoarelor din acei ani. Obiectele descoperite la Obirșia (oale, unelte din fier) dovedesc continuitatea în secolele VI—XI. O altă hartă informează despre primele formațiuni feudale românești și lupta lor pentru neatîrnare în secolele X—XIII. Constituirea statului feudal Țara Românească și afir-

marea sa în viața politică europeană au marcat decisiv secolul al XVI-lea la români. Între 9—12 noiembrie 1330, oastea românească condusă de Basarab înfrînge la Posada oastea regelui maghiar Carol Robert de Anjou, obținînd independența Țării Românești.

Viața politică românească din secolele XIV—XVIII se desfășoară între aceleași țeluri comune, de unitate și luptă pentru independență statală. Sunt prezentați principalii eroi români ai luptei antiotomane: Mircea cel Bătrîn, Vlad Țepeș, Mihai Viteazul și Constantin Brâncoveanu. Ca un moment important al luptei poporului român pentru independență și unitate este prezentat rolul istoric al inimosului domnitor Mihai Viteazul, făptuitorul unirii politice a țărilor române în anul 1600. Avînd în vedere că la Caracal exista o curte domnească unde Mihai Viteazul a construit și o biserică, am scos în prim plan ruinele curții domnești, biserica domnească, precum și un facsimil după hrisovul emis la Tirgoviște, în care sunt menționate proprietățile lui Mihai Viteazul în Romanati, datat la 6 septembrie 1598. De asemenea, sunt expuse obiecte de epocă — cercei, brățări,

Obiecte din secolele XVI—XVIII



vase din ceramică descoperite la Caracal, Vlădila și Romula. De o deosebită valoare în această perioadă este tezaurul monetar descoperit în anul 1962 la Vlădila, care cuprinde un număr de 163 de monede emise între anii 1488—1599 de următoarele state: Riga, Lituania, Polo-

tu său de independență și unitate. Sunt scoase în prim plan facsimilul „Proclamației de la Islaz”, harta cu drumurile revoluționarilor de la Islaz la Robănești și apelul guvernului provizoriu către cetățenii caracaleni.

Generația pașoptistă și-a continuat, cu



Anul revoluționar 1821 în Romanați

nia, Transilvania și Prusia. În continuare sunt etalate obiecte de podoabă din bronz și argint (paftale), vase de uz casnic din secolul al XVIII-lea, o evanghelie imprimată la tipografia Râmnicului în anul 1746, o icoană pe lemn din secolul al XVIII-lea, harta Valahiei, întocmită de stolnicul Constantin Cantacuzino în anul 1718, unde este menționată reședința Romanațiului.

Revoluția din 1821, condusă de Tudor Vladimirescu, este ilustrată cu ajutorul unor imagini și documente care se referă la desfășurarea evenimentului. Sunt expuse: facsimilul Proclamației de la Padeș, harta cu desfășurarea revoluției, steagul lui Tudor, gravura lui Isler ce reprezintă pe Iancu Jianu cu cetașii pe malul Oltului, arme de epocă, un text ce se referă la importanța actului istoric din 1821, la colaborarea lui Tudor Vladimirescu cu haiducul românean Iancu Jianu.

Un accent este pus pe revoluția de la 1848 din Țara Românească care a izbucnit la Islaz pe 9 iunie. Materialele documentare și imaginile expuse afirmă drepturile și libertățile națiunii române, spiri-

tenacitate, lupta pentru unitate și independență națională, pentru asigurarea progresului poporului nostru. A avut, după 11 ani, satisfacția de a proceda la îndeplinirea concretă ce au culminat cu dubla alegere, la 24 ianuarie 1859, a colonelului Alexandru Ioan Cuza ca domnitor al Principatelor Unite. Sunt expuse obiecte ce au aparținut domnitorului, printre care: 2 șervețe, 2 bomboniere și o fructieră, arme și piese de uniformă ale ofițerului Stănescu Ilie din comuna Dioști, ofițer ce făcea parte din garda domnitorului.

Proclamarea independenței de stat a României la 9 mai 1877, consfințită prin sângele ce a fost vărsat și de romanațeni pe câmpurile de luptă de la Plevnă, Răhova, Smârdan și Vidin, este ilustrată printr-un șir de exponate: fotografii, arme, piese de uniformă, ziarul „Războiul” din 1877—1878.

Sfârșitul secolului al XIX-lea este marcat prin: primul plan al orașului Caracal din 1895, imaginile oamenilor politici ai județului printre care liberalii Nicolae Bibianu, Teodor Bancu și Ioan Guran;

contracte de arendare etc. Presa este prezentă în această perioadă prin ziarul „Progresul din Romanai”. De asemenea, sunt expuse sigilii bioerești, pristornice din metal (bronz) și calcar.

Prin intermediul fotografiilor, documentelor, al presei locale, în continuare sunt prezentate momente din viața socială, politică și culturală a județului. Sunt relevante articolele din ziarul „Ardealul” cu privire la candidatura lui Octavian Goga ca deputat la Colegiul II Romanai, fotografiile celor doi prieteni Pavel Brătășanu și Nicolae Titulescu, o scrisoare a lui Spiru Haret către Revizorul școlar al județului Romanai.

Locuitorii Romanaiului au participat cu eroism la lupta dusă de poporul român în primul război mondial pentru neatârarea țării și făurirea statului național unitar român. Obiectele, fotografiile, brevele de decorare, medaliile și decorațiile expuse în muzeu sunt dovezi ale entuziasmului cu care Regimentul II Romanai 19 infanterie a luptat pe valea Oltului la

Stoenești, precum și la Mărăști—Mărășești. De asemenea, sunt expuse multe comunicate ale Marelui Stat Major în lunile septembrie—octombrie 1916.

Formarea statului național unitar român la 1 decembrie 1918 este reconstituită cu multă rigoare, în prim-planul expunerii fiind istorica adunare de la Alba Iulia. Este bine conturată imaginea prezenței istoriei locale în contextul național. Astfel, rețin interesul vizitatorilor „Marea manifestație de la Caracal” articol din ziarul local „Ecoul” în care este descris atașamentul romanaienilor față de problema Transilvaniei.

După realizarea Marii Unirii, un obiectiv politic și economic deosebit de important l-a constituit consolidarea statului național unitar român. S-au elaborat legi ce au oferit un cadru unitar dezvoltării economiei, vieții politice și culturale, precum și organizării administrative. De asemenea, s-a elaborat o nouă Constituție ce prevedea drepturi și libertăți democratice. Toate acestea, precum și as-

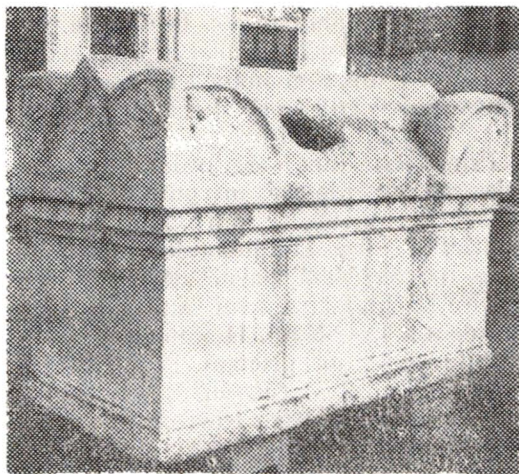
Aspect din sala unirii Principatelor Române





pecte ale vieții sociale și politice a Romaniului în perioada interbelică sunt redate prin fotografii, documente, facsimile și hărți. Expoziția se încheie cu prezentarea contribuției Regimentului 19 infanterie și a Regimentului 2 Călărași la eliberarea Capitalei în vara anului 1944. În prim plan se află fotografiile celor doi comandanți ai regimentelor citate mai sus. În ultima vitrină sunt expuse arme și piese de uniformă din timpul celei de-a doua conflagrații mondiale.

Un sector important în cadrul muzeului îl constituie Lapidariumul, amplasat la intrarea în muzeu, care cuprinde peste 50 de piese de o deosebită valoare (sarcofage, praguri de porți, pinii funerare). Dintre acestea se detașează sarcofagul



Sarcofagul lui Aelius Iulianus, secolele II–III.

Participarea regimentelor 2 Călărași și 19 Infanterie la al doilea război mondial

lui Aelius Iulius Iulianus, ridicat de soția sa, Valeria Gaemmelina împreună cu copiii. Din inscripția în versuri stoice aflăm că acesta a trăit la Romula 40 de ani, îndeplinind cu cinste funcțiile de edil și chestor. Un alt sarcofag, a cărui inscripție este deteriorată astăzi, ne semnalează la Romula și prezența unei anume Filipas.

Maniera în care au fost realizate aceste sarcofage le plasează în secolele II–III.

Acesta este, prezentat pe scurt, Muzeul Romaniului, deținător al unor bogății arheologice și istorice care fac parte integrantă din cel mai curat duh de viață românească.

RÉSUMÉ

Le musée de „Romanati” garde des valeurs inestimables, en présentant l’histoire du département depuis le plus ancien passé jusqu’en été 1944. Il met en évidence le caractère unitaire de la formation du peuple roumain, sa résistance héroïque contre les envahisseurs, la lutte menée pour garder son caractère national, pour la liberté et pour la justice.

Ce musée exprime d’une manière éloquente le passé tumultueux par le patrimoine qu’il détient, en exerçant une forte impression sur tous ses visiteurs; il contribue au développement et à la conscience nationale. C’est en même temps qu’il

contribue à l’éducation scientifique et esthétique de la jeune génération dans l’esprit du respect pour les valeurs historiques de ces parages. Il n’y a pas un seul moment du „drame historique” de notre peuple sans reflet dans cette région. Ainsi que nous trouvons les habitants de ces terres dans les luttes du Moyen Âge, dans la révolution de 1848 qui a éclaté même en „ROMANATI”, puis dans la guerre pour l’indépendance de 1877–1878, dans toutes les deux grandes conflagrations mondiales.

La nouvelle exposition du musée met en lumière les pièces.