

*„Cine nu cunoaște o casă de la țară cu planul ei bine chibzuit, cu zatra așezată în așa fel ca toate încăperile să fie încălzite, cu tinda, cu prîsă care îmblânzește lumina, cine nu cunoaște casa românească fără coș și fără obloane, așezată mai întotdeauna pe un soclu care o ridică deasupra curții, ca un templu închinat zeilor vieții casnice”.*

(G. M. Cantacuzino, *Arcade, firide și lespezi*, 1930)

În concepția tradițională a românului casa reprezintă spațiul sacru în care nu putea pătrunde nici un om străin fără consimțământul gospodarului. În ansamblul ei, casa a devenit pentru români centrul microcosmic al activității spirituale magico-mitice, în care se reflectă rânduiala macrocosmosului întreg. Casa este incinta sacră în care omul s-a născut întocmai ca și înaintașii lui, în care își duce traiul cu toate greutățile vieții, cu aspirațiile, visele, datinile și tradițiile neamului său, locul în care în cele din urmă își va da sfârșitul. De rostul casei omul este legat deci cu toate rădăcinile lui etnoistorice și spirituale. În casă se răsfrâng ecosistemul lui cultural, atmosfera domestică a acestui ecosistem cultural, generator de mituri, legende și basme. De aici izvodește cea mai mare parte din riturile și ceremoniile lui domestice în economia mitologiei românești <sup>1</sup>.

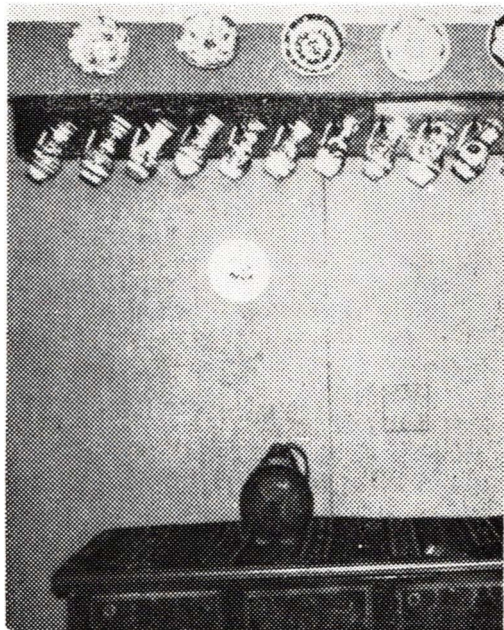
Structura și evoluția interiorului țărănesc sunt de natură umană și istorică. Umană pentru că modul de organizare a interiorului reflectă întotdeauna condițiile de viață ale comunității, ale individului, situația socială și materială, tinerete sau bătrînețe și uneori chiar sentimente personale de bucurie sau tristețe, fantezie și mai cu seamă gustul pentru frumos. Interiorul țărănesc cunoaște și o evoluție istorică pentru că oricare ar fi latura umană pe care o exprimă interiorul locuinței nu poate fi judecat decât în cadrul epocii în care a fost acceptat de către societatea respectivă, stil ce reflectă etapa istorică ce a produs-o. Locuința exprimă pe de o parte condițiile sociale, economice și istorice în care se conturează un anumit tip de aranjament, iar pe de

altă parte concepția estetică a societății în simțul pentru frumos al celui care l-a amenajat.

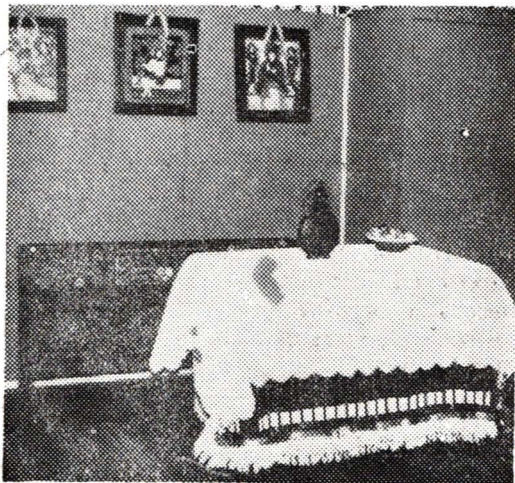
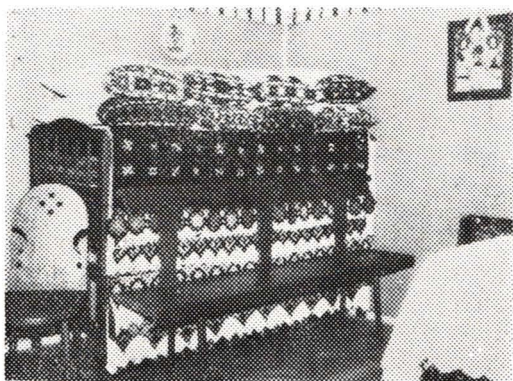
În strînsă legătură cu funcția de adăpost împotriva intemperiilor, dotarea interiorului diferă de la o zonă la alta, echipamentul de încălzit, țesăturile de interior, sunt influențate de mediul natural. Practicarea anumitor ocupații determină nemijlocit organizarea interiorului. Din modul în care sunt îmbinate cerințele de confort — prin crearea unui interior comod cu dragostea pentru frumos — prin realizarea unei ambianțe plăcute apar concepțiile specifice ale comunității într-o perioadă dată.

Desprinzând din multitudinea aspectelor oferite de situația concretă din țara noastră, în arhitectura interiorului locuinței țărănești, constatăm pentru secolele XVIII—XIX și chiar mai devreme o mare unitate confirmată prin prezența unor elemente componente în tot spațiul românesc, explicată prin tot fondul cultural străvechi care și-a pus amprenta pe întregul ansamblu de manifestări de cultură și civilizație. Pe acest fond unitar s-au cristalizat stilurile zonale pe care le întâlnim și azi în locuința țărănească. Unitatea interiorului se manifestă atât în elementele de bază (număr și destinația încăperilor, sistem de încălzit, așezarea lavițelor, patului și mesei în raport cu intrarea) cât și în domeniul decorativ — înfrumusețarea interiorului cu scoarțe, ștergare, ceramică, icoane pe sticlă sau pe lemn, mobilier bogat decorat.

În evoluția istorică a locuinței apariția celei de a doua încăperi, de cealaltă parte a tindei, marcând tendința de descen-



Imagini din expoziție



tralizare a funcțiilor încăperilor, a permis adâncirea preocupărilor pentru estetica locuinței. În expoziția organizată la Muzeul de Etnografie din Tg. Mureș este prezentată cea de a doua încăpere destinată, în general, oaspeților — fapt subliniat de denumirile pe care le are: „odaia curată”, „casa curată”, „casa mare”, „casa bună”, „odaia de sus”, „casa de paradă”, în care se păstrează cele mai frumoase obiecte din gospodărie, ceea ce îi conferă un aspect sărbătoresc. În Transilvania, casa curată a apărut mai întâi în zonele și la păturile cu situație economică mai bună ca de exemplu: Mărginimea Sibiului, Făgăraș, Săcele etc.”.

**CASA CURATĂ** cuprinde cele mai decorative piese de mobilier și țesături care împreună cu alte categorii de obiecte formează ansambluri de un efect artistic rar întâlnit în alte părți ale lumii. Preferința de a așeza obiectele în frize colorate, realizate prin ceramică, țesături sau icoane pe sticlă, alternate de spații libere cu o anumită orânduială a mobilierului, este specifică poporului român în general indiferent de particularitățile zonale.

Din punct de vedere al modului de organizare al interiorului țărănesc tradițional, el se caracterizează prin prezența a patru puncte de greutate repartizate simetric unul față de celălalt: colțul cu masa, colțul cu patul, colțul cu soba și colțul cu dulapul de vase (colțul de după ușă). Prin condițiile concrete oferite de spațiul de expunere în expoziție au fost prezentate colțul cu patul, colțul cu masa, lăzile de zestre, ilustrate cu piese de mobilier și textile de interior ce aparțin sfârșitului secolului al XIX-lea și începutului secolului XX.

**COLȚUL CU MASA** se compune din două lavițe așezate în unghi drept, lavițe lucrate la comandă, în funcție de dimensiunile camerei, sau cumpărate din târguri. Pe masa patrată sau dreptunghiulară se așază în alternanță fețele de masă din bumbac cu cele de lână, piese țesute în tehnici și cu o ornamentică diferită, „meseli” cum se numesc în zonă, ce trădează în egală măsură bunăstarea gospodăriei și necurmata sete de frumos a gospodinei.



CULMEA — bara de lemn fixată pe grinzile plafonului deasupra patului sau în jurul sobei este înlocuită în zona Târnavelor de la un lat de pânză de o singură lăţime ce poartă aceeaşi denumire de culme, datorită schimbării funcţiei iniţiale — uscat şi păstrat hainele — în rol decorativ. Ea este segmentată prin vergi subţiri la intervale de dimensiuni egale şi înconjoară camera din dreptul patului ca o friză.

MOBILIERUL îndeplineşte un rol funcţional, elementele decorative fiindu-i subordonate, căutând, totodată, să armonizeze cerinţele de confort cu grija pentru estetica încăperii. Dozarea echilibrată a diferitelor categorii de obiecte, tendinţa permanentă de a constitui ansambluri unitare, utilizarea chibzuită a spaţiului constituie câteva caracteristici ale arhitecturii interiorului locuinţei ţărăneşti în care mobilierul se situează printre elementele de prim ordin.

COLŢUL CU PATUL constituie elementul de maximă importanţă decorativă din interiorul locuinţei ţărăneşti din zona Târnavelor, datorită în primul rând ţesăturilor grupate în această parte a încăperii şi mai puţin datorită mobilierului în sine. Patul înalt, la care se ajungea cu ajutorul unei bănci aşezate în faţa lui, nu era compus dintr-un cadru de scânduri. La partea superioară se adaugă un schelet de lemn pe care se aşază ţesături cu caracter decorativ în alternanţă de „lepede” din bumbac şi cânepă cu covoare din lână, tot ansamblul purtând numele de „pat de paradă”. O categorie importantă de ţesături legate de „patul de paradă” o formează pernele numeroase (între 6—12 buc.) cu un căpătâi foarte bogat ornamentat remarcându-se în compoziţie o simetrie riguroasă în raport cu un grup de motive dispus într-un şir central realizate în tehnica alesăturii „printre şi peste fire”, sau a tehnicii „cu drotul”.

LĂZILE DE ZESTRE, fac parte din categoria bine cunoscutelor lăzi „braşoveneşti” lucrate în tehnica tâmplărească cu scândurile legate la capete în „coadă de rândunică”, fiind mai noi şi introduse după modelul occidental în casa ţărănească românească în secolul al XIX-lea.

Ca şi laviţele, au fost confecţionate la comandă sau cumpărate din târguri fiind folosite şi pentru transportul de mărfuri. Deoarece până în secolul al XVIII-lea privilegiul organizării în bresle a fost exclusiv în mâinile meşterilor saşi şi maghiari, la populaţia românească nu s-a putut dezvolta meşesugul confecţionării mobilierului pictat la sfârşitul secolului al XIX-lea. Oraşele Sibiu, Reghin şi Sighişoara în care lucrau meşteri saşi şi alte localităţi cu populaţie maghiară au furnizat românilor mobilier pictat în tonuri de brun roşcat şi ocră cu decor floral în casete de culoare albastră. Am făcut această incursiune pentru a lămuri ornamentica mobilierului pictat din aria transilvană rezultat al îndelungatei convieţuirii pe aceste meleaguri a populaţiei româneşti, maghiare şi săseşti<sup>1</sup>.

În cadrul mobilierului fixat de pereţi pentru păstrarea vaselor decorative, CUIERELE, aşezate sub grinzile plafonului, au atârnat în cuiele de lemn cance de mare valoare ornamentală aparţinând centrelor ceramice transilvane. Atât cancele cât şi blidele sau icoanele pe sticlă erau piese de mare valoare şi răspândite în Transilvania, piese ce dădeau rafinament şi strălucire interioarelor ţărăneşti.

Prin toate aceste obiecte decorative şi utilitare, colectivul Muzeului de Etnografie din Tg. Mureş a căutat să sugereze armonizarea cerinţelor pentru confort cu grija pentru autentic şi estetica încăperii, venind în întâmpinarea vizitatorilor, pentru a fi oaspeţii aleşi în casa „de paradă”, cu atât mai mult cu cât gospodăria, lucrurile şi oamenii de acasă stau la baza spiritualităţii fiecăruia şi a tuturor şi le purtăm în inimi pe toate drumurile vieţii ca pe un tezaur pentru că fiecare om se emoţionează când îi apar în conştiinţă locurile care i-au legănat copilăria — gospodăria şi casa părintească întotdeauna caldă şi primitoare.

#### NOTE

<sup>1</sup> R. Vulcănescu, *Mitologie română*, Ed. Academiei R.S.R., Bucureşti, anul 1987, p. 451—452

<sup>2</sup> P. Petrescu, G. Stoica, *Arta populară românească*, Ed. Meridiane, Bucureşti, 1981, p. 36—39.

<sup>3</sup> R. Capesius, *Mobilierul ţărănesc românesc*, Ed. Dacia, Cluj, 1974, p. 111