

EXPOZIȚIA „ARTĂ ȘI INDUSTRIE“ DESCHISĂ LA MUZEUL DE ISTORIE DIN GALAȚI

DAN BASARAB XANU, RODICA HOTĂRESCU

PREAMBUL

Muzeul Național Peleş a găzduit o serie de manifestări desfășurate sub egida organismelor de decizie ale ansamblului instituțiilor muzeale. Cu acest prilej, s-au stabilit o serie de contacte la nivel managerial și între specialiști.

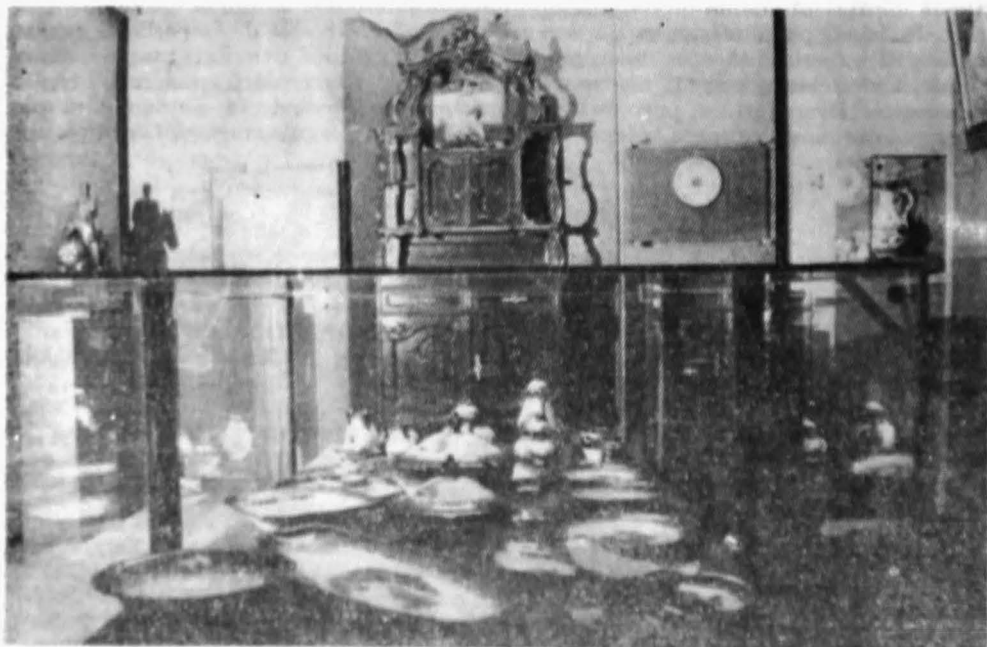
Depozite (conținând obiecte ce nu erau necesare expunerii permanente din Castelele Peleş și Pelișor, datorită diversității patrimoniului, a calității și importanței contextuale în comparație cu fon-

dul etalat sau în curs de etalare) au fost oferite ca obiect de studiu și exemplu în ceea ce privește organizarea.

Depășind acest cadru, la nivelul specialiștilor aparținând Muzeului de Istorie Galați și Muzeului Național Peleş, s-a pus problema utilizării patrimoniului de „depozit” în cadrul unui proiect cultural.

S-a imaginat o expoziție temporară*, itinerantă ce ar urma să prezinte nu amprenta exclusivistă a Peleşului cu toate conotațiile sale, ci ambientul, mo-

Aspect din expoziție, secțiunea piese din faianță





Statuete, Sèvres, 1905

Ceainic, Austria, secolul al XIX-lea



Platou decorativ, Deruta, Italia, secolul al XIX-lea



Sfeșnic, Austria, secolul al XIX-lea



dul de a gândi și simți uzual într-o epocă delimitată în timp, spațiu, condiție intelectuală și materială.

DISPONIBILITĂȚI DE APLICARE A PROIECTULUI

Muzeul Național Peleş

- Existența fondului de obiecte;
- Profesionalism și experiență la nivelul specialiștilor;
- Posibilități de ambalare;
- Disponibilitate managerială;

Muzeul de Istorie Galați

- Spații de expunere concepute pe structuri modulare permițând adaptarea la orice tip de expunere;
- Fond patrimonial în domeniul artelor decorative pentru sfârșitul secolului al XIX-lea—inceputul secolului XX;
- Specialiști;
- Experiență la nivelul realizărilor muzeotehnice;
- Posibilități de editare a tipăriturilor aferente unei expoziții;
- Posibilități de finanțare locală;
- Disponibilitate managerială.

ABORDAREA SUBIECTULUI

Numitorul comun ales pentru a oferi unitate și personalitate expoziției a fost ilustrarea preferințelor mediului românesc (de o anumită factură intelectuală și materială de la sfârșitul secolului al XIX-lea — începutul secolului XX) pentru producția europeană reprezentativă din categoria artelor decorative.

Au fost alese, din fondul patrimonial „de depozit” al Muzeului Peleş, obiecte cu destinație pur ornamentală, de la servicii de masă ori cafea până la frapiere, spirtiere și seturi de pahare.

Ambientarea în spațiul muzeal a fost concepută prin marcarea cu mobilier de epocă, pictură, sculptură din colecția Peleşului și piese de conotație specială, regală, pentru punctarea perioadei.

Organizarea pe categorii de produse, a fost gândită pe secțiuni.

- I. Faianță, biscuit, jans;
- II. Porțelan;
- III. Metal (alpaca argintată, argint);
- IV. Sticlă.

Lampă de gaz, Germania, începutul secolului al XX-lea

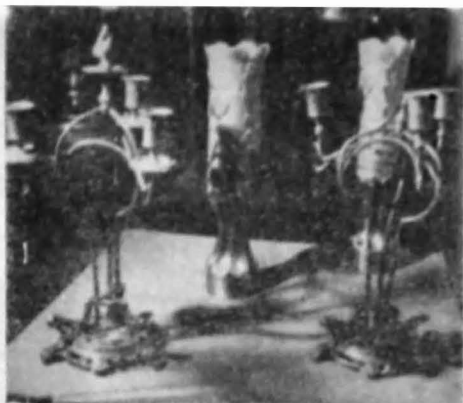


Ca ilustrare a tehnologiilor aplicate în perioada menționată în artele decorative, s-a plecat de la inovația tehnică secolului al XIX-lea în producția de omandă ori serie mică până la industrialul artistic de serie mare ce a dat genericul expoziției ARTA ȘI INDUSTRIE.

ORGANIZARE

La Muzeul de Istorie Galați spațiile de expunere sunt concepute pe sistem nodular tip Decorativa, denumire bineunoscută tuturor muzeografilor din România.

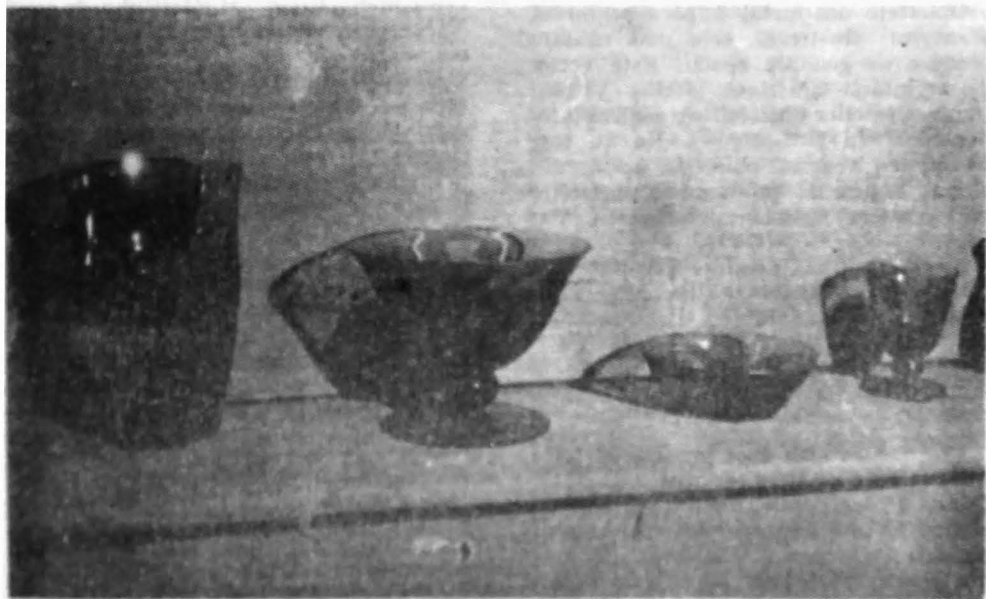
Prima secțiune prezintă platouri decorative din faianță produse în Italia (atelier Giñori, Faenza, Deruta), Anglia (atelier Stoke-on-Trent, Birmingham), Ungaria (atelier Szolony-Pecs), plăci decorative din jans executate în Anglia (atelier Wedgwood), dar și piese de foloșință diurnă — farfuri de serie fabricate în Suedia (atelier Rorstrand) și Anglia (Wedgwood). Un loc aparte s-a rezervat bisquitului de Sèvres, reprezentat prin statuete din primii ani ai secolului XX.



Sfeșnice, începutul secolului al XX-lea

Secțiunea dedicată porțelanului european de mare circulație în România pune accent în special pe produsele de folosință comună executate la comandă, până la cele de serie mică și mare fără a neglija obiectele de destinație pur decorativă, la modă în acea perioadă.

Sticlă, Aruga, 1939





Farfurie, Rorstrand, Suedia, secolul al XIX-lea

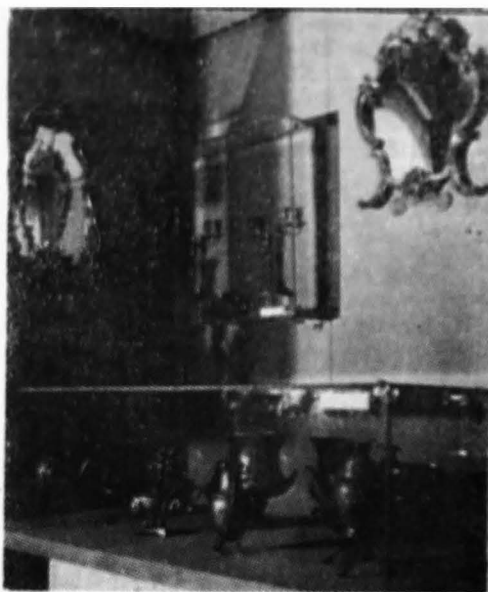
Sunt prezente servicii de masă și cafea reprezentative pentru atelierele din Meissen, Chodau, Sèvres, Viena, Nymphenburg, Pirkenhammer, Rosenthale. Platourile decorative sunt creații ale atelierelor din Viena, Lerosey, Pirkenhammer, Dresda.

Obiectele din metal (alpaça argintată și argint) ilustrează cele mai căutate produse de gen ale epocii. Este vorba de argintăria austriacă (atelier Viena), franceză (atelier Christofle), engleză (atelier Sheffield și Glasgow). Nu au fost trecute cu vederea obiectele uzuale din alpaça argintată, produse de Christofle sau Wuttembergische Metallwaten Fabriq.

Secțiunea sticlă prezintă exponate din categoria produselor de Bavaria, Lobmeyer, Bohemia, Murano, Baccarat, Tiffany Laliq, Azuga.

IMPACT CULTURAL PROPUȘ

Prin prezentarea unor produse de folosință comună de tipul serviciilor de masă, unele de comandă ilustră, altele de aceeași factură însă aparținând unei serii curente s-a încercat scoaterea în evidență a „normalității” folosirii unei anumite categorii de obiecte.



Aspect din expoziție, secțiunea piese de metal

Prin mărcile Sèvres, Viena, Rosenthale etc., prin întreg ansamblul artelor decorative în funcțional s-a dorit sugerarea unui „fîresc” al sfârșitului de secol XIX — început de secol XX în România.

Marea majoritate a obiectelor prezentate nu sunt, în comparație cu fondul regal Peleş (de exemplu), piese excepționale.

Etalate, însă, ca atare, ele devin excepționale în comparație cu prezentul cotidian.

O ceașcă de cafea rămâne o ceașcă de cafea. O piesă Nymphenburg sau Pinkenhammer, cu această destinație, este fără îndoială și un obiect de artă chiar dacă aparține unei serii.

Expoziția este astfel o invitație pentru reinnoirea ideii de Artă și Industrie.

NOTA

* Organizatori: Muzeul Național Peleş, Muzeul de Istorie Galați, Fondul principal de obiecte: patrimoniul Muzeului Național Peleş. Spațiul de expunere: Muzeul de Istorie Galați, în perspectivă și alte muzee din țară și străinătate.

Caracterul expoziției: temporară, 1993.