

# LA 50 DE ANI DE LA ÎNFIINȚAREA MUZEULUI ETNOGRAFIC AL MOLDOVEI

—EMILIA PAVEL

Înființarea Muzeului Etnografic al Moldovei, Iași, a avut loc în anul 1943, când conferențiarul Ion Chelcea, format la școala etnografică clujeană, a fost numit de către Rectoratul Universității „Al. I. Cuza” la catedra de etnografie, fiind considerat „*etnograful cel mai indicat pentru organizarea viitorului Muzeu Etnografic al Moldovei, instituție care până astăzi lipsește Iașului*” (din *Raportul* Comisiei de chemare la catedra de etnografie a profesorului Ion Chelcea. Vezi și „Monitorul Oficial” partea I-a, nr. 24/29 I, 1943, p. 813).

Venit la catedră în martie 1943, Ion Chelcea, printr-un memoriu trimis Ministerului Culturii Naționale și al Cultelor, cu nr. 20932 din 28 aprilie 1943, obține aprobarea de înființare a Muzeului Etnografic al Moldovei. Astfel, Ion Chelcea a devenit primul director al noii instituții muzeale ieșene. Distins etnograf și muzeograf, el a fixat profilul muzeului în lucrarea sa: *Menirea Muzeului Etnografic al Moldovei*, Iași, 1943. După cum susținea autorul, noul muzeu avea drept obiectiv principal: „*a salva măturile de civilizație și cultură populară; a aduna materialul necesar unei sinteze științifice etnografice și de a constitui un element educativ pentru public*”.

Chiar din anul 1943 se fac primele donații de către Iuliu Pascu, fost magistrat ieșean, stabilit la București. Pasionat colecționar de obiecte de artă populară, de pe întreg teritoriul țării, acesta dăruiește muzeului întreaga sa colecție, cca 340 de obiecte — țesături, scoarțe, port popular, ceramică și obiecte din lemn — cu singura condiție: în dreptul fiecărui obiect, în inventar, să fie specificat — „*Darul Mariei și Iuliu Pascu*”. (vezi copia de pe *Adresa* lui Iuliu Pascu, înregistrată la nr. 1280, din 4 mai, 1943, de către Rectorul Universității din Iași).

Obiectele etnografice intrate în patrimoniul muzeului prezintă doar interes pentru un studiu comparativ, deoarece provin, în majoritate, din Transilvania și Banat.

În opera de realizare a Muzeului Etnografic al Moldovei, Ion Chelcea a fost susținut, la început, de către folcloristul Artur Gorovei, care în anul 1892 înființase la Fălticeni revista „Șezătoarea”, prima revistă de folclor din țară, iar prin legăturile ce le avea cu folcloriștii francezi, între care Paul Sébillot, a făcut cunoscut bogatul folclor românesc în Europa. În februarie 1944, Artur Gorovei donează muzeului ieșean biblioteca sa de specialitate — 500 de volume, cărți și reviste —, cu rugămintea ca, după moartea sa, biblioteca să-i poarte numele. Astfel, Artur Gorovei, ca și Maria și Iuliu Pascu, prin donațiile făcute, pot fi considerați ca membri fondatori ai Muzeului Etnografic al Moldovei.

În martie 1944, în urma apropierii frontului, muzeul, împreună cu universitatea ieșeană, a fost evacuat, în mare grabă, la Zlatna. Este meritul profesorului Ion Chelcea de a fi salvat toate piesele adunate până atunci, cu excepția unei monoxile de lemn, în care mai erau și câteva piese de pescuit, care a rămas pe rampa gării Iași din neglijența șefului de gară.

Cele mai importante date din istoricul Muzeului nu sunt marcate de anul 1943, anul înființării sale „pe hârtie”, fiindcă el rămâne, în continuare, fără *personal*, fără *local* și fără o *subvenție* care să-i permită achiziționarea de obiecte. Pe scurt, există doar „cu numele”, fiind reprezentat prin directorul său onorific, Ion Chelcea.

Până în anul 1951, activitatea Muzeului este concentrată în jurul conferinței de etnografie, sediul său fiind în biroul

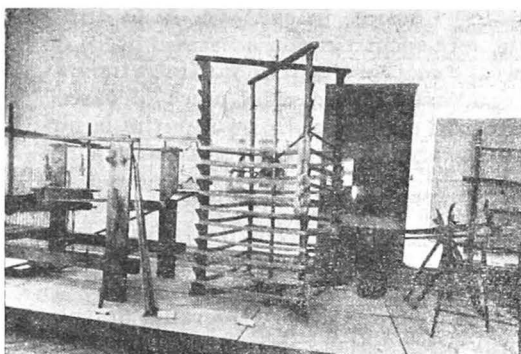
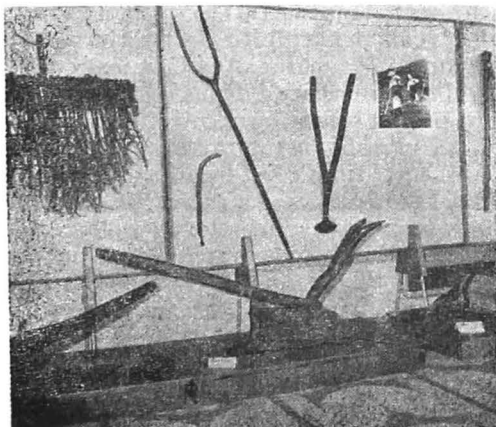


Piese folosite în practica obiceiurilor populare

conferențiarului Ion Chelcea, în care erau depozitate cele 653 de obiecte etnografice obținute numai din donații și valoroasa bibliotecă de specialitate. În afară de colecția donată de Maria și Iuliu Pascu, 340 de obiecte, tot din acel timp, adică între anii 1943–1951, trebuie menționate și colecția provenită din Gârcina-Neamț, Voinești-Iași și Comarna-Iași sau alte obiecte donate de studenții Facultății de Geografie, care urmau cursurile de etnografie, cum ar fi, colecția de ouă încondeiate.

În anul 1951 se produce, de fapt, *recunoașterea oficială* a existenței Muzeului

Imagie ce ilustrează practica agriculturii

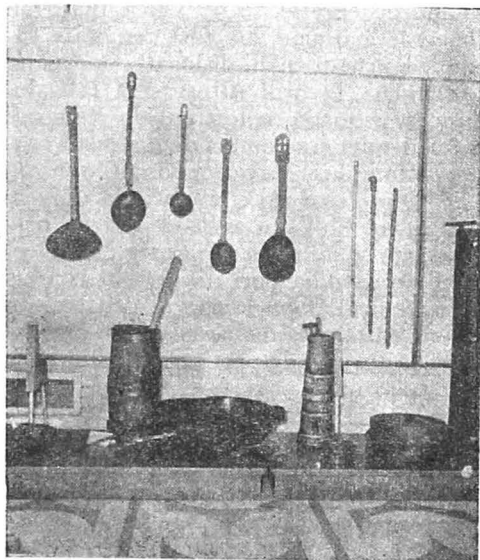


Imagie ce ilustrează industria casnică textilă

Etnografic al Moldovei, când trece de sub egida Universității în schema de organizare a Așezămintelor culturale și, respectiv, la Secția culturală a județului Iași. Pentru prima dată muzeul devine și o instituție bugetară, i se aprobă o *șchemă*, un *local* și *bani* pentru achiziții de obiecte muzeale și cercetări etnografice.

Este important de știut care au fost primii curajoși tineri ce și-au asumat greaua răspundere de organizare a muzeului în perioada când muzeografia etnografică era la început de drum.

Ilustrarea păstoritului



Ion Chelcea, în calitatea sa de director, este socotit inima acestui muzeu, de la care colaboratorii au învățat etnografie, aceasta fiind o șansă unică, deoarece profesori de etnografie erau puțini la număr în acea perioadă în țara noastră. În afară de director, pe postul de șef de Secție a fost încadrată Emilia Pavel, absolventă a Facultății de Istorie, Iași, promoția 1950, asistent Dumitru Pantazică, preparator Pompiliu Poghirc, studenți ai Facultății de Geografie, desenator Viorica Bălan, artist plastic și licențiată în istorie iar supraveghetor Verona Praznicu. Studenții Pantazică și Poghirc aveau o serie de obligații școlare, așa încât le rămânea puțin timp pentru munca în muzeu, iar după absolvirea facultății, în anul 1952, au făcut carieră universitară, plecând de la muzeu.

Trebuie să amintesc faptul că personalul de specialitate al muzeului a participat la primul curs de muzeografie, organizat pe plan național la București, de către Direcția Așezămintelor Culturale din cadrul Ministerului Învățământului și Culturii, pentru însușirea cunoștințelor de specialitate, completându-și astfel, ultimele informații și date din domeniu.

Directorul muzeului și șeful de secție au participat la cercetările complexe de la Bicaz, organizate de Academia Română, cu prilejul construirii Complexului hidroenergetic de pe Valea Bistriței. Cu această ocazie, au fost cercetate satele ce urmau a fi dislocate, începând de la Bicaz, Izvorul Alb și până la Galu. În acea perioadă, colectivul de etnografi al Academiei era condus de distinsul profesor Romulus Vuia, cunoscut om de știință, profesor de etnografie la universitatea din Cluj. Cu această ocazie, personal, am solicitat să fac parte din colectivul care studia portul popular, condus de profesorul Bobu-Florescu, deoarece în muzeu, ca sarcină de bază, aveam organizarea sectorului de port popular din Moldova, pe zone etnografice, alături de alte teme, ca de exemplu: scoarțe, țesături, măști și obiceiuri. Cercetările etnografice de la Bicaz s-au întins pe durata anilor 1954—1959. Tema la care am efectuat cercetări — portul popular de pe Valea Bistriței, s-a finalizat prin publicarea ma-

terialului în lucrarea colectivă: „Arta populară de pe Valea Bistriței”, editată de Academia Română în anul 1969. Cu această ocazie, am achiziționat o valoroasă colecție de port din zonă. Deoarece pe teren achiziționam toate obiectele etnografice existente în zonă, am depistat și am adus în muzeu unelte agricole, piese de mobilier și obiecte legate de industria casnică textilă.

Directorul Ion Chelcea, fiind șef de colectiv, în această expediție a cercetat meșteșugurile, temă de care răspundea și în muzeu. Rezultatele investigațiilor au fost incluse în lucrarea „Etnografia Văii Bistrița — zona Bicaz”, apărută în anul 1973, la Piatra Neamț. În această lucrare, Ion Chelcea este autorul capitolului *Industria sătească, zona Bicaz*, în care prezintă următoarele industrii: Prelucrarea țesăturilor groase, Morăritul, Fierăritul, Rotăritul și Fasonarea lemnului.

La rândul ei, desenatoarea Viorica Bălan, în cadrul cercetărilor, a realizat o importantă arhivă de desene documentare, care la plecarea sa din muzeu, în anul 1953, au intrat în patrimoniul instituției. Imediat postul de desenator a fost ocupat de către Horațiu Constantinciu, absolvent al Academiei de Arte.

În afara colaborării cu Academia, se impunea grăbirea ritmului achizițiilor pentru a se putea organiza expoziția de bază. De aceea, în anul 1953, a fost încadrată preparator Aurora Turcu, care s-a transferat din învățământ. În iunie 1954, Gheorghe Bodor, absolvent al Facultății de Filologie, a fost numit asistent, iar în luna martie 1955, Petru Cazacu absolvent al Facultății de Istorie, a fost încadrat îndrumător. Acesta a fost colectivul statornic care a depus susținute eforturi pentru constituirea colecțiilor muzeului și, ulterior, organizarea expoziției de bază. Între timp a fost încadrat și Pantelimon Filioareanu care a lucrat, în mod expres, la pregătirea pieselor în vederea expunerii. După inaugurarea expoziției de bază, dl. Filioareanu s-a transferat în învățământ, fiind licențiat în istorie.

Din lipsă de personal de supraveghere, colectivul științific era obligat să se ocupe și de curățirea și spălarea obiectelor care soseau de pe teren în condiții neco-

respunzătoare și care, o dată aduse trebuiau pregătite pentru a fi expuse în expoziția de bază. Așa au fost spălate și curățate piesele de port popular ce urmau să fie expuse în muzeu de către muzeograful de sector, care răspundea de conservarea și restaurarea pieselor.

Între anii 1952—1955, muzeul își avea sediul în fosta reședință domnească a lui Alexandru Ioan Cuza, de pe strada Lăpușeanu, unde în prezent se află Muzeul Unirii—Iași. În acea perioadă activitatea muzeografică se efectua în condiții grele, deoarece localul era în curs de renovare, iar aducerea obiectelor era destul de anevoioasă din lipsa mijloacelor de transport. Ele erau depozitate în jurul clădirii muzeului, în general cele de lemn, și zilnic trebuiau conservate și curățate de prof.

În luna decembrie 1954, printr-o hotărâre a Consiliului de Miniștri, Palatul Administrativ, care adăpostea toate instituțiile administrative din oraș, s-a transformat în Palat Cultural menit a adăposti muzeele ieșene și Biblioteca „Gh. Asachi”. Evacuarea Palatului a durat până în luna martie 1955, când a început mutarea patrimoniului muzeului. Muzeului etnografic i s-au repartizat, ca spațiu de expunere, sălile ocupate până atunci de Tribunalul județean, unde se află și în prezent.

Imediat după mutarea în Palat, patrimoniul a fost valorificat într-o expoziție temporară, în care au fost expuse obiecte de lemn privind ocupațiile din Moldova — agricultură, viticultură, păstorit și meșteșuguri, fiind vizitată zilnic de un numeros public.

În anul 1954, luna septembrie, s-a fixat definitiv profilul Muzeului etnografic în cadrul Consfățuirii pe țară a muzeografilor care a avut loc la Suceava. Până atunci, se discuta organizarea unui muzeu istoric-etnografic la Iași, de aceea între anii 1951—1953 au intrat în muzeu și obiecte istorice, care se aflau la diferite instituții din oraș sau conace boierești din alte localități. Așa se explică prezența în patrimoniul muzeului a colecției de obiecte istorice care a aparținut Muzeului municipal și care se afla depozitată în podul fostei clădiri a Arhivelor Statului Iași, din curtea Mănăstirii Golia. Pentru

inventarierea acestei colecții, am stat într-un frig cumplit, în iarna anului 1953, în podul Arhivelor Statului.

O altă importantă colecție a fost adusă de la Sfatul Popular Regional, actuala Prefectură, apoi de la bisericile Banu, Nicoriță, și Sf. Sava, de la Muzeul de antichități Iași, de la Biblioteca Universității, colecția de la conacul mareșalului Prezan de la Schinetea-Dumești-Vaslui, ca și colecția de ceramică dacică de la Poiana-Tecuci, donată muzeului de către profesorii Ecaterina și Radu Vulpe, de la Muzeul de antichități București. Obiectele istorice existente în patrimoniul Muzeului Etnografic au fost transferate ulterior Muzeului de Istorie a Moldovei, cca 1 000 de obiecte, între care amintim: strana de lemn a lui Petru Rareș, făclii de breaslă, steaguri de breaslă, tuburi de lemn și de ceramică de la canalizarea orașului, arme, halebarde, vase de porțelan de Sèvres, scrinuri japoneze, ca și tronul ultimilor domni moldoveni.

Între anii 1951—1953, când la Muzeu existau numai două cadre de specialitate, patrimoniul muzeului s-a îmbogățit cu valoroase colecții etnografice, care au fost etalate ca piese definitorii în expoziția de bază, adunate din cele mai reprezentative zone etnografice din Moldova, ca de exemplu: oloinița cu „berbeci” (ciocane) de la Volovăț-Suceava, teascu cu pene verticale și ciocanul de pisat sămânță, mișcat de picioare de la Ulma-Suceava, barca monoxilă denumită „ciobacă” și alte unelte de plutărit de pe Valea Bistriței. Valori deosebite sunt și piesele de pescuit din Fălciu-Huși, „cherșânul” de la Broscoșești—Huși, „strujnița cu butuc” de la Balaci—Miroslava—Iași, tiparul de făcut colaci la roată de la Dumești—Vaslui, aduse de noi o dată cu obiectele de la conacul mareșalului Prezan, „scăunoaia” de la Dobrovăț—Iași, mobilierul de la Dănești—Vaslui și ceramica de la Marginea—Rădăuți și Tansa-Iași.

Colecția de port popular pe care am achiziționat-o a contribuit la îmbogățirea patrimoniului muzeului cu noi valori din zona Iași—Mironița și Rediu—Tătar, Heci—Lespezi, Tătărăuși —, apoi Boroaia și Bogdănești—Fălticeni, Bilca-Rădăuți,

Breaza și Fundu Moldovei—Suceava. Cele mai frumoase piese de port femeiesc și bărbătesc, cu o vechime de peste o sută de ani, le-am adus din comuna Pipirig-Neamț, cu satele componente: Stâncă, Pătăligeni, Dolhești, Pluton, Boboiești și Dolia din vârful muntelui. Tot din Pipirig-Neamț s-au achiziționat și obiecte de mobilier țărănesc, decorate cu motive zoomorfe crestate, cum sunt mesele cu ladă sau lăzile de zestre, precum și piese utilizate în diverse meșteșuguri sătești.

Până în anul 1955, din punct de vedere administrativ, Muzeul Etnografic al Moldovei a aparținut Secției culturale a județului Iași, șeful acesteia fiind Constantin Penevici, o persoană care a sprijinit efectiv dezvoltarea Muzeului cu bani pentru achiziții și fonduri pentru schema de personal. Începând cu luna decembrie a anului 1954, directorul Palatului Culturii a fost numit distinsul om de cultură, fost director al Bibliotecii „Mihai Eminescu”, Grigore Botez. Datorită diligențelor și a efortului depus de conducerea Palatului și a personalului administrativ de atunci, au început lucrările de restaurare și a transformării sale în spațiu de expunere pentru muzee. După doi ani de activitate susținută din partea constructorilor, în anul 1957, în luna aprilie, Muzeul Etnografic al Moldovei începe, împreună cu întreprinderea „Decorativa” din București, montarea mobilierului pentru expoziția de bază. Proiectul expoziției a fost executat de către întreprinderea menționată după sugestiile date de către specialiștii muzeului, totul fiind dimensionat în funcție de obiectele ce urmau a fi expuse în vitrine, pe panouri, pe manechine sau pe podiumuri, de către Petru Cazacu și Emilia Pavel.

În anul 1955 apare o nouă schemă a muzeelor, apar posturile de muzeograf, și de îndrumător muzeu. Cu această ocazie, din șef de secție am fost încadrată pe postul de muzeograf, ca și colegul Gheorghe Bodor, iar Petru Cazacu și Aurora Turcu, pe posturile de îndrumător muzeu.

După anul 1955, cercetarea etnografică s-a intensificat, achizițiile de obiecte muzeale au continuat, pentru a se completa tematica, în vederea definitivării lucrărilor și organizării expoziției. Muzeo-

grafii care se deplasau pe teren erau obligați să aducă toate materialele autentice și specifice existente în zona respectivă și care făceau parte din tematica muzeului, indiferent de sectorul de care răspundea în cadrul acestuia. Din această perioadă menționăm colecția de obiecte din Vrancea, achiziționată de la profesorul Ion Diaconu, colecția din Pomârla, Ibănești, Hilișeu, Zamostea, Văculești-Dumbrăveni, din județul Botoșani, colecția din zona Neamț de la Pipirig, Ghindăoani, Grumăzești, Crăcăoani, Oșlobeni, Bodești sau colecția de pe Valea Bistriței, la care se adaugă colecția din Vama Câmpulung, Straja-Rădăuți și Ilișești-Suceava. La tema „Obiceiuri de Anul Nou”, după o documentație serioasă cu lucrări de specialitate publicate, am achiziționat masca de capră cu stuf și masca de moșneag din Popești—Iași, ca fiind cele mai autentice și specifice Podișului central moldovenesc. În urma acestei activități am fost acuzată că mă ocup de superstiții și misticism și de lucruri care nu sunt de viitor, cu toate că tematica muzeului fusese aprobată de forurile superioare. Această povară am dus-o ani de-a rândul în spate și, bineînțeles, că măștile aduse de noi în anul 1956, luna decembrie, au rămas până astăzi în muzeu. Mai mult, mi-am continuat cercetarea pe această temă și, în anul 1971, am reușit să public lucrarea *Jocuri cu măști — zona Iași* (Podișul central moldovenesc), iar în anul 1972, *Măști populare moldovenești*. După bibliografia de specialitate, publicată de noi, doctornologi de prestigiu americani, soții Anai și Artur Briglieb, de la Universitatea din Los Angeles—California, s-au deplasat în România în ajunul Anului Nou 1974, pentru a studia măștile de Anul Nou. Cu acest prilej, cercetătorii americani și-au fixat ca obiectiv principal de studiu măștile din Popești—Iași. I-am însoțit pentru a le da explicațiile necesare în legătură cu aceste obiceiuri. La sosirea noastră în sat, formațiile de măști erau adunate în centrul localității. Impresionați de bogăția de măști umane și animale ce există în acest sat, oaspeții americani au fotografiat, înregistrat și filmat toate formațiile existente și n-au plecat fără a lua o mască de moșneag cu pene, care, după

spusele lor, seamăna cu cea a indienilor din America. Masca a fost expusă la Muzeul Universității din Los Angeles, California după cum reiese din fotografia pe care ne-au trimis-o ulterior (*Mască de moșneag din Popești—Iasi în S.U.A.*, in „Opinia”, 20 februarie 1993).

Tematica expoziției de bază a urmărit îndeaproape expunerea obiectelor ținând cont de fenomenele etnografice ce se refereau la cele mai vechi forme de viață, mijloace de procurare a hranei omului, agricultura, păstorit, alte ocupații străvechi — vânat, pescuit, albinărit, industrii țărănești, instalații tehnice populare, meșteșuguri, ceramică, piese de mobilier, obiecte de uz casnic, interior țărănesc, port popular, țesături, scoarțe, măști de Anul Nou și obiceiuri legate de ciclul vieții: naștere, nuntă, înmormântare,

La data când efectuam cercetări în vederea organizării Muzeului Etnografic al Moldovei, despre portul popular din zona Iași nu se știa nimic. Valorificarea acestui document pe plan muzcal și în literatura de specialitate ne aparține. La ora actuală, cea mai bogată colecție de port popular din patrimoniul muzeului este cea din zona Iași. Lucrările pe care le-am publicat: *Portul popular din zona Iașului*, Iași, 1969; *Portul popular din zona Iași*, cu o versiune și în limba franceză, Iași, 1970 și *Portul popular din zona Iași*, București, 1975, au demonstrat, din plin, bogăția creației artistice din această zonă, care până atunci era o pată albă pe harta etnografică a țării.

În această scurtă evocare am insistat asupra perioadei cuprinsă între anii 1951 și 1958, fiind una dintre cele mai dificile și, în același timp, fertile etape, când s-au pus bazele colecțiilor etnografice pe teme, făcând astfel posibilă organizarea primului Muzeu etnografic la Iași, și care s-a inaugurat la 16 februarie 1958. Subliniem efortul și răspunderea asumată de colectivul muzeului din acel timp, condus de directorul Ion Chelcea.

Până în anul 1958, când a avut loc inaugurarea muzeului, achiziționarea obiectelor, pe ani, s-a făcut după cum urmează:

în anul 1951—131 obiecte, inv. nr. 654—785;

în anul 1952—596 obiecte, inv. nr. 786—1382;

în anul 1953—344 obiecte, inv. nr. 1386—1727;

în anul 1954—409 obiecte, inv. nr. 1728—2137;

în anul 1955—158 obiecte, inv. nr. 2138—2295;

în anul 1956—351 obiecte, inv. nr. 2296—2647;

în anul 1957—405 obiecte, inv. nr. 2648—3053.

Numai o muncă științifică susținută și perseverentă a făcut posibilă trecerea acestui greu examen, care, în final, a dus la organizarea expoziției de bază. Montarea ei a durat din aprilie și până în noiembrie 1957; în luna aprilie 1957, prin pensionarea abuzivă a profesorului Ion Chelcea, postul de director a fost incredințat lui Gheorghe Bodor.

Când au început lucrările de panotare a expoziției de bază, s-a aprobat în schema muzeului și personal de supraveghere, necesar pentru a ajuta la manipularea obiectelor pe săli, precum și la curățirea și pregătirea obiectelor ce urmau a fi etalate. Din personalul de supraveghere de atunci, menționăm pe Eugenia Sauciu, Ana Tofan, Ana Bălan, Ana Bejan, Constanța Dănilă. Tot cu această ocazie s-a aprobat și postul de gestoriar, care a fost ocupat de Ilie Păduraru; până atunci de tot inventarul muzeului am răspuns personal.

În luna noiembrie 1957, prin demisia desenatorului Horațiu Constantinciu, postul de desenator a fost ocupat de Victoria Semendeaev, absolventă a Academiei de Arte Plastice din Iași.

Etalarea obiectelor pe săli în expoziția de bază a durat din septembrie până în decembrie 1957. La panotare ne-a ajutat și d-na Elena Secoșanu, care atunci se pensionase de la Muzeul de Artă Populară din București.

Data de 16 februarie 1958, când a avut loc inaugurarea Muzeului etnografic al Moldovei și deschiderea oficială pentru public, a însemnat afirmarea muzeografiei etnografice ieșene, pe plan local și național, Muzeul etnografic al Moldovei fiind unul din cele mai apreciate muzee pavilionare din țara noastră, în acea perioadă.