

EXPOZIȚIE „ARGINTĂRIA EUROPEANĂ DIN SECOLELE XVII — XX”, O MODALITATE DE EVOCARE ISTORICĂ

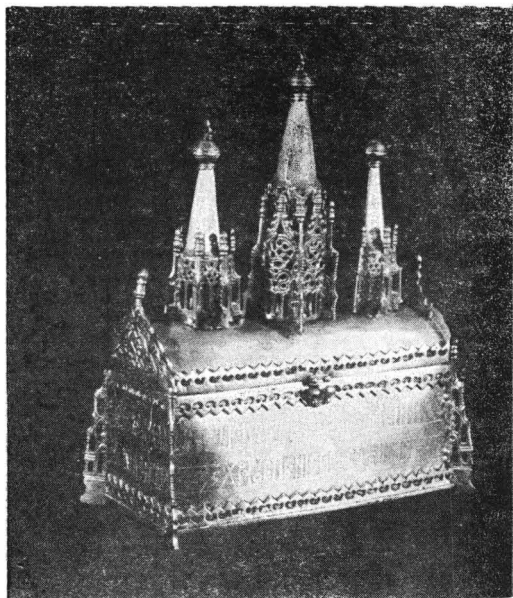
DOINA LEAHU

Organizând expoziția „Argintărie europeană din secolele XVII—XX”, Muzeul Național de Istorie a României prezintă în premieră una dintre cele mai importante și bogate colecții ale sale, inclusă în patrimoniul instituției încă de la înființarea acesteia și completată pe parcursul anilor.

Mai bine de două decenii, această colecție, însumând peste 1200 de obiecte din argint, s-a păstrat în fondul de depozit al Tezaurului istoric, ea neputând constitui până în 1989 tema și obiectul unei expoziții și, deopotrivă, nici subiect de cercetare. De aceea, organizarea expoziției „Argintărie europeană din secolele XVII—XX” a necesitat, în primul rând, studierea minuțioasă a întregului fond, pentru identificarea atelierelor sau meșterilor argintari care au produs aceste piese, dar mai ales pentru datarea obiectelor și stabilirea cu exactitate a apartenenței lor la evenimente sau personalități importante ale istoriei țării noastre. Ca urmare, au fost selectate pentru a fi prezentate publicului vizitator aproape 800 de obiecte, în funcție de atributul lor de a servi unei demonstrații istorice.

Consemnând acestea și ținând seama că obiectul lucrat în argint este prea adeseori asimilat exclusiv domeniului artei, se impune să subliniem că „Argintărie europeană din secolele XVII—XX” nu s-a voit și nu este o expoziție de artă decorativă, chiar dacă ea include și piese cu valoare artistică evidentă. Pentru că argintul, metal nobile, prestigios, este totuși extrem de accesibil și funcțional, el do-

vedindu-se apt să ateste, cu sau fără calități artistice, un statut social sau un blazon, să evoce evenimente sau personalități, să illustreze aspecte, fie și particulare, dar definitorii pentru nivelul de civilizație al unei societăți, altfel spus să încorporeze informație istorică. Aceste precizări ni se par utile deoarece, recunoscând că maniera și criteriile noi de abordare și prezentare a unei astfel de colecții sunt lipsite de precedent, apare evident că înțelegerea corectă a demersului expoziției pretinde parcurgerea ei



Chivot dăruit de Miron Barnovschi, domnul Moldovei, bisericii mănăstirii Galata din Iași, în anul 1628

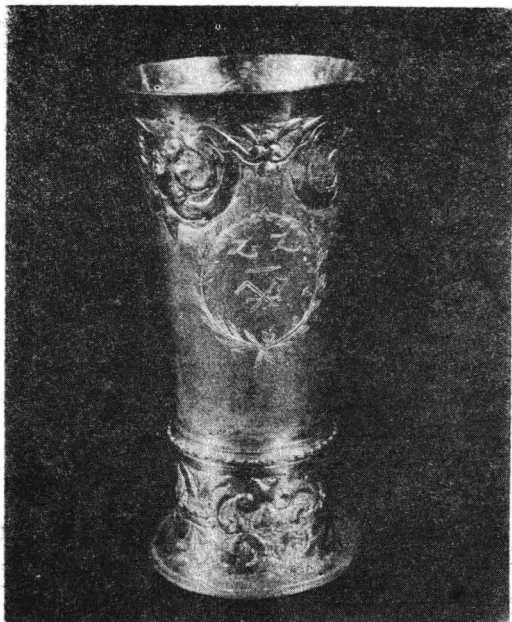
atentă, nu numai de către vizitatori, dar chiar și de către unii lucrători din domeniu.

Expoziția este organizată în patru săli situate la etajul al doilea al edificiului muzeului, obiectele fiind expuse în vitrine moderne și dotate cu sistem de iluminare eficient.

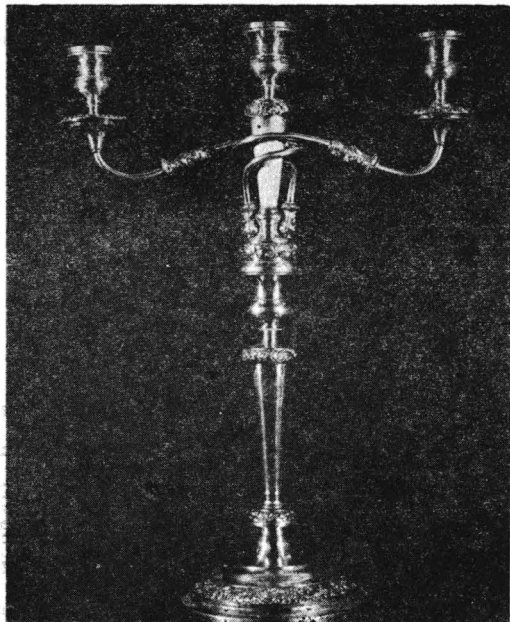
Piese selectate și expuse, înscriindu-se toate în categoria argintăriei funcționale cu aspect decorativ și înfățișându-se într-o mare varietate tipologică, au fost realizate pe parcursul ultimelor patru secole, în țări cu tradiții bogate în arta prelucrării argintului, cum sunt Franța, Anglia, Germania, Austria, Rusia ș.a.,

țin istoriei României, prin legătura lor cu oameni și momente din trecutul nostru, prin capacitatea de a surprinde o ipostază aparte a ceea ce a însemnat, la diverse niveluri, societatea românească a ultimelor veacuri.

Primele nouăsprezece vitrine ale expoziției prezintă cronologic argintărie laică și de cult produsă de ateliere și meșteri din spațiul românesc, datând din secolul al XVII-lea până în prima jumătate a secolului XX. Dintre acestea se remarcă obiectele care au aparținut ori se leagă de personalitatea și anii de cărmuire ai unor domni sau de numele unor mari dregători, ca de exemplu: lingură



Pahar de breaslă, atelier din Transilvania; mijlocul secolului al XVII-lea



Sleşnic, atelier din Braşov; mijlocul secolului al XIX-lea

alături de care se situează, însă, competitiv, și spațiul nostru românesc. Acesta din urmă se definește, totodată, ca o arie de intensă circulație și de absorbție a bunurilor civilizației europene, astfel putându-se explica pătrunderea la noi a unei argintării de proveniență străină, atât de caracter elitist, dar și pe gustul și accesibilă categoriilor medii ale societății. Se impune să precizăm, însă, că indiferent de spațiul geografic în care au fost realizate, toate aceste obiecte apar-

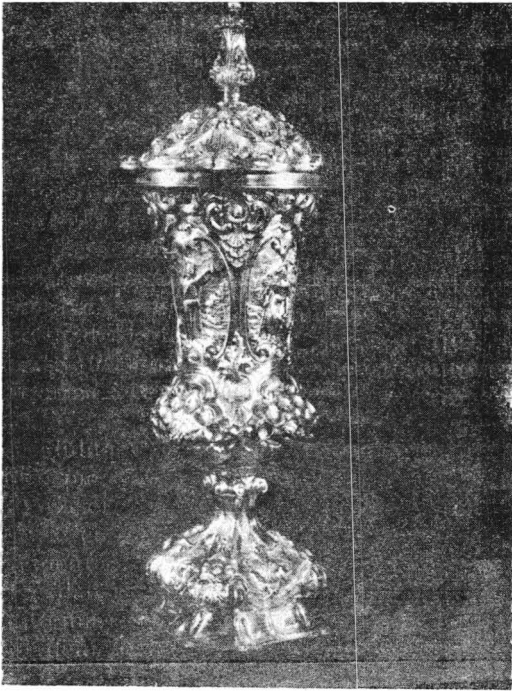
cu inscripție de la Ștefan al II-lea Tomșa, domn al Moldovei între 1611—1615, 1621—1623; panaghiar dăruit de Alexandru Iiaș, domnul Moldovei, mănăstirii Secu, în anul 1621; chivot donat mănăstirii Galata — Iași, în 1628, de către Miron Barnovschi; două potire de la Vasile Lupu dăruite, unul în 1630 — ca mare logofăt — împreună cu soția sa Tudosia, bisericii din Vaslui, celălalt, bisericii Stelea din Târgoviște, în 1645 pe când se afla în scaunul Moldovei; can-

delă dăruită la 1649 mănăstirii Bistrița — Vâlcea de către domnul Țării Românești, Matei Basarab; anaforniță de la Constantin Brâncoveanu, datată 1695, închinată bisericilor domnești din București și Târgoviște și candelă dăruită în 1713 de același domnitor, împreună cu soția sa Maria, mănăstirii Gura Motrului; ripidă dată bisericii Radu Vodă din București, în 1721, de către Nicolaie Mavrocordat și doamna Smaranda, cu fiii lor; candelă donată în anul 1729 bisericii Sf. Elefterie din București de către logofătul Constantin Cantacuzino ș.a. Se cuvine să consemnăm că o parte dintre obiectele

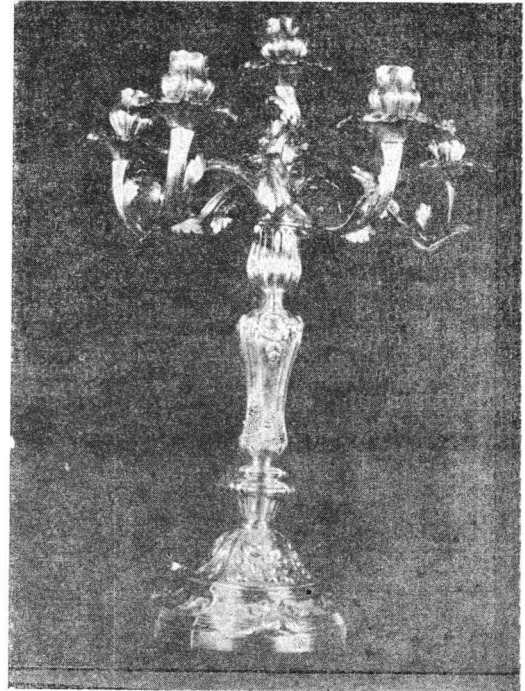
brașoveni la mijlocul aceluiași secol XIX.

În fine, referindu-ne la argintăria de proveniență românească prezentată în expoziție, se cuvine să menționăm și obiectele cu valoare istorică aparținând unei perioade mai apropiate nouă, făcând trimitere la evenimente din prima jumătate a secolului XX, cum este, spre exemplu, globul din argint înfățișând harta României reîntregite, primit de regele Carol al II-lea de la ofițerii diviziei de gardă, în anul 1936.

Tot în prima sală sunt prezentate obiecte realizate în ateliere de argintărie din Austria, unele vieneze, ce au cunoscut



Cupă cu capac, atelier din Viena; mijlocul secolului al XIX-lea

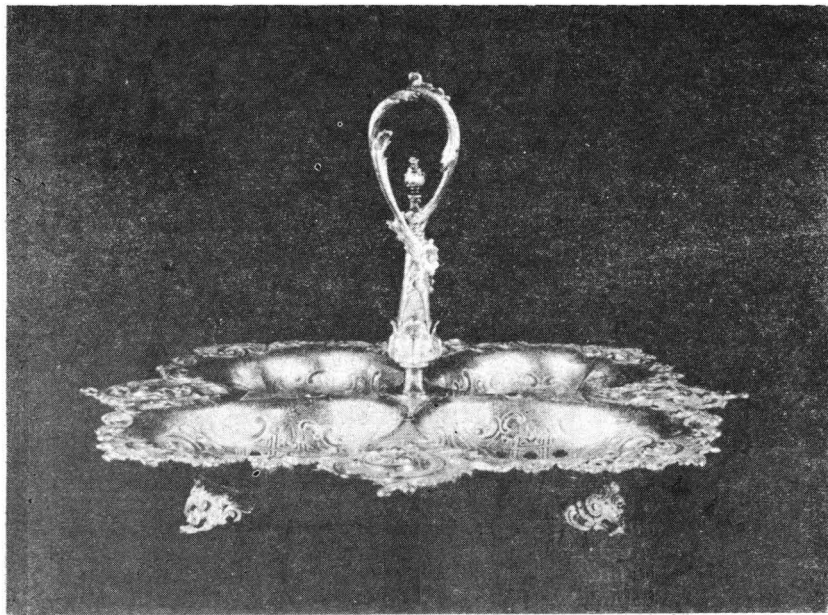


Sfeșnic, atelier austriac; sfârșitul secolului al XIX-lea

amintite au fost lucrate în ateliere transilvănene, atestând, astfel, legăturile artistice ce se stabiliseră între provinciile istorice românești.

Sunt expuse, de asemenea, obiecte de uz laic, dintre care menționăm o cană săsească și un pahar de breaslă datând din secolul XVII, o călimară de brâu de la începutul veacului al XIX-lea, câteva sfeșnice produse de argintari

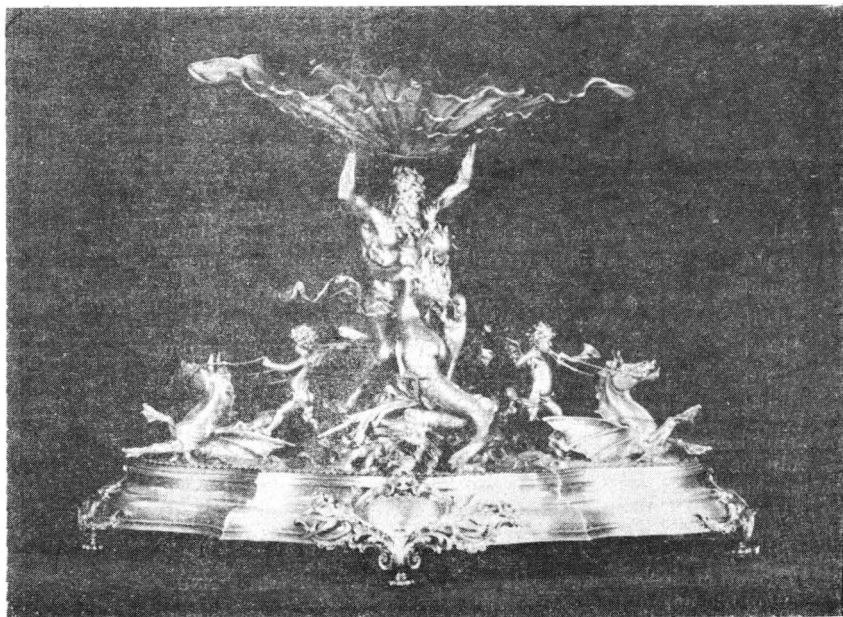
o bună pătrundere și circulație și în România. Sunt piese de utilitate exclusiv laică, datând din secolul al XIX-lea și prima jumătate a secolului XX: argintărie de masă, servicii de toaletă, piese de birou, sfeșnice, vase pentru flori etc. Ele ilustrează mai ales faptul că argintăria ocupa în vremea amintită un loc sesizabil în viața cotidiană românească, reflectând, totodată, nivelul material și



Support pentru aperitive, atelier austriac; sfârșitul secolului al XIX-lea

spiritual ce era propriu unor categorii sociale. Funcționale, dar nu de puține ori cu reale însușiri estetice, decorative, asemenea piese indică gustul pentru înfrumusețarea locuințelor, preferința pentru confort și viața intimă de familie, atât de caracteristice Europei veacului trecut și la care lumea românească s-a racordat cu receptivitate.

Evident, valoarea istorico-documentară a acestor obiecte este sporită atunci când ele se referă la personalități ale trecutului. În sensul acesta remarcăm un serviciu pentru ceai și cafea ce a aparținut regelui Carol I și reginei Elisabeta. Realizate într-un atelier austriac la sfârșitul secolului al XIX-lea, piesele poartă fiecare monograma încoronată a celor doi suverani.



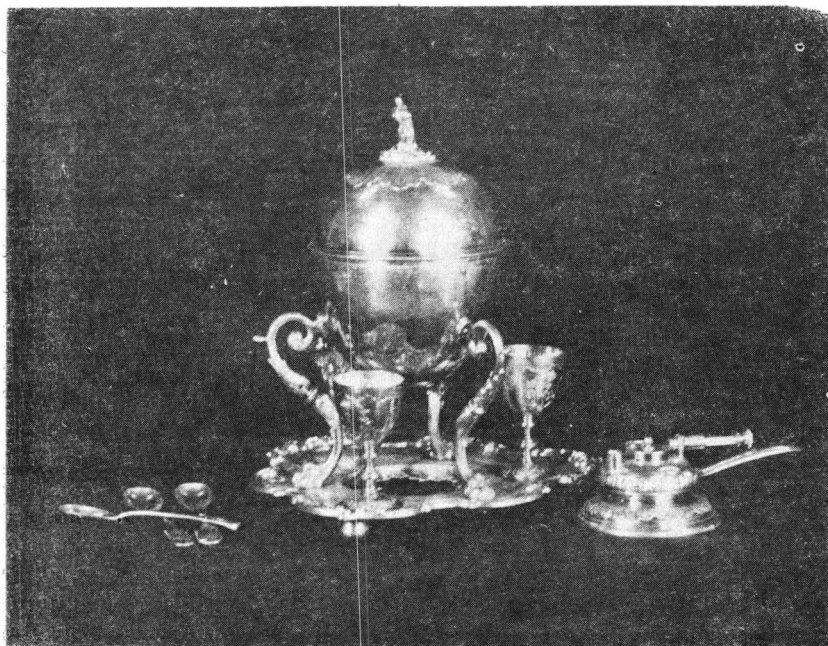
Bombonieră ce a aparținut regelui Carol I. Atelier german — Paul Telge; sfârșitul secolului al XIX-lea.

În cea de-a doua sală este expusă îndeosebi argintărie realizată în Franța, datând din secolele XVIII—XX. Predominante sunt obiectele din ultimul veac și jumătate, când această argintărie a fost extrem de apreciată în societatea românească, atât în cercurile cele mai înalte, cât și la nivelul de mijloc.

Se impune să precizăm că pentru o mare parte dintre exponate, valoarea istorică este amplificată de producerea lor de către iluștri maeștri și renumite case de argintari, dintre cele care au dominat întreaga orfevrărie franceză a

impăratul Napoleon al III-lea. În fine, o serie de piese dintr-un somptuos serviciu de masă al Casei regale a României, toate purtând monograma încoronată a lui Carol I. Acest serviciu a fost lucrat către finele secolului al XIX-lea de Casa Odier din Paris, renumită încă din secolul precedent, când primul său reprezentant se impunea ca cel mai mare orfevrier al epocii imperiale.

O interesantă și valoroasă colecție de argintărie creată în ateliere germane face obiectul celei de-a treia săli.



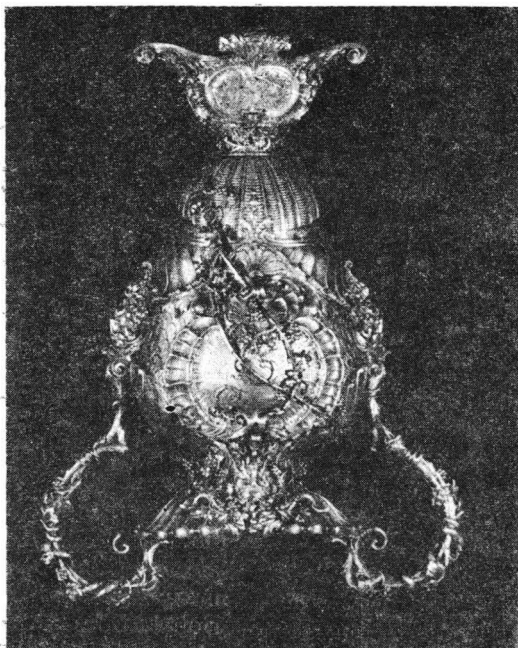
Serviciu pentru ouă, care a aparținut regelui Carol I. Atelier german, Paul Telge; sfârșitul secolului al XIX-lea

veacului trecut și care au fost, totodată, mari furnizoare ale curților regale și imperiale de pe continent.

Într-o enumerare cronologică menționând, în primul rând, un serviciu de masă pentru voiaj, din argint aurit, realizat la începutul secolului al XIX-lea de către Guillaume Biennais, maestru orfevrier al lui Napoleon I Bonaparte, apreciat, totodată, ca renumit ebenist și bijutier. Apoi, un serviciu pentru ceai și cafea comandat de Alexandru Ioan Cuza Casei Christoffle, cea care în aceeași vreme executa importante lucrări pentru

Primele în ordine cronologică, atrag atenția două pahare din secolul al XVII-lea și un ceainic din secolul următor lucrate la Augsburg. Ele se recomandă ca prețioase prin atelierul în care au fost produse, știut fiind că, în Germania evului mediu târziu, Augsburg-ul împreună cu Nürnberg-ul au constituit, în domeniul orfevrăriei, cele mai importante centre de creație tehnică și artistică.

Mult mai bine reprezentată, argintăria din secolul al XIX-lea suscită interesul vizitatorului printr-o plăcută și variată inseriere de tipuri, marcate vizibil de



Vază care a aparținut regelui Carol I. Atelier german, Wollenweber; sfârșitul secolului al XIX-lea

amprenta epocii. Reținem numai câteva exemple: o frumoasă cană de bere cu capac, o pereche de sfeșnice lucrate de un atelier berlinez, trei recipiente în formă de prepeliță, redade realist și expresiv.

Pentru ultimele decenii ale secolului trecut se remarcă însă cu deosebire piesele ce au făcut parte din fondul Casei regale a României. Este o argintărie cu caracter palățial, a cărei proveniență germană nu surprinde având în vedere descendența primilor monarhi ai României moderne din familia princiară domnitoare Hohenzollern.

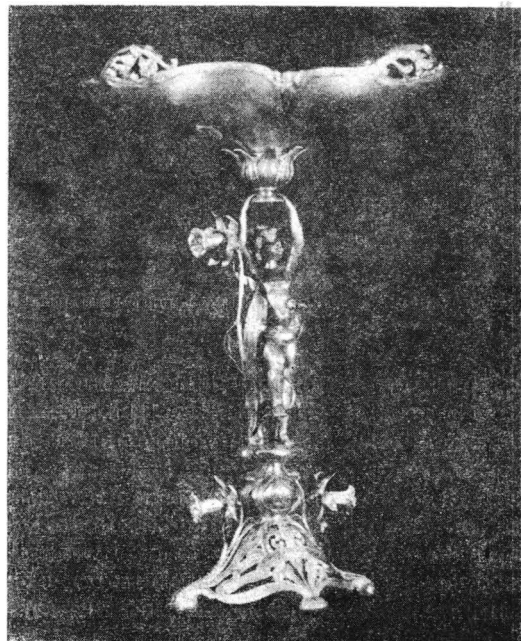
Lucrată de regulă în ateliere bine cunoscute în epocă — Paul Telge, W. Schung, E. D. Wollenweber ș.a. — multe dintre aceste obiecte se individualizează printr-o inspirată îngemănare a utilului cu frumosul, uneori situându-se la nivelul celor mai autentice creații artistice. În această zonă a artisticului se regăsește, de exemplu, o bombonieră somptuos ornamentată și al cărui postament, constituit dintr-un grup statuar de inspirație mitologică, îl are ca personaj central pe zeul Neptun ce susține un platou

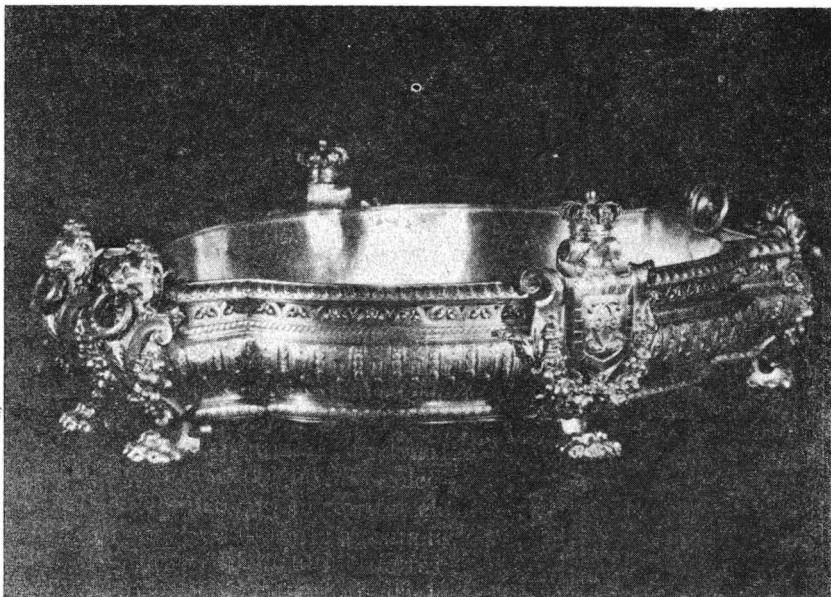
în formă de frunză. Piesa a fost realizată către finele secolului al XIX-lea, pentru Carol I, de către Paul Telge, furnizor al Casei regale a României și tehnician al Muzeului din Berlin, acesta fiind și cel ce, în 1884, a efectuat ultima restaurare a celebrului tezaur de la Pietroasa. Selectând, recunoaștem, parcimonios, exemple din acest valoros fond, mai semnalăm câteva piese: două vase de mari dimensiuni și bogat decorate, semnate de E. D. Wollenweber, ce au aparținut lui Carol I; trei fructiere purtând monogramele regelui Ferdinand și reginei Maria; un mini-serviciu de masă ce a fost folosit în copilărie de către Carol al II-lea.

În ultima sală a expoziției întâlnim mai ales argintărie din Marea Britanie și Rusia.

Datând din secolul al XVIII-lea și până în prima jumătate a veacului XX, lucrată cu precădere în ateliere din Londra, Birmingham sau Edinburgh, argintăria britanică expusă, chiar dacă este mai puțin numeroasă, reține atenția atât prin însușirile sale estetice, dar mai ales prin amprenta istorică ce se identifică pe

Fructieră care a aparținut principelui Ferdinand și principesei Maria. Atelier german; sfârșitul secolului al XIX-lea





Jardinieră care a aparținut regelui Carol I. Atelier francez, Odiot, Paris; sfârșitul secolului al XIX-lea

unele exponate. Astfel, se impun a fi menționate: un samovar ce a aparținut domnitorului Alexandru Ioan Cuza, realizat la mijlocul veacului trecut, într-un atelier londonez; un serviciu de birou dăruit de ducele de Edinburg fiicei sale, principesa Maria a României, la căsătoria cu principele Ferdinand, la 10 ianuarie 1893; un coș-fructieră oferit cu aceeași

ocazie principesei Maria de către bunica sa, regina Victoria a Marii Britanii. Poate nu este lipsit de interes să menționăm că această din urmă piesă constituie o replică după o binecunoscută lucrare a lui Paul de Lamerie, orfevier de origine franceză, cel mai important reprezentant al stilului rococo în Anglia la mijlocul veacului al XVIII-lea.



Legumieră dintr-un serviciu pentru masă care a aparținut regelui Carol I. Atelier francez, Odiot, Paris; Sfârșitul secolului al XIX-lea

În fine, argintăria din Rusia figurează cu piese din aceeași perioadă a secolelor XVIII—XX și dintre care remarcăm: o lingură din prima jumătate a veacului al XVIII-lea, lucrată într-un atelier din Kiev; două sosiere datând de la sfârșitul secolului al XVIII-lea — începutul secolului XIX, produse la Sankt Petersburg; un serviciu pentru ceai și cafea, ce a aparținut regelui Carol I și reginei Elisabeta.

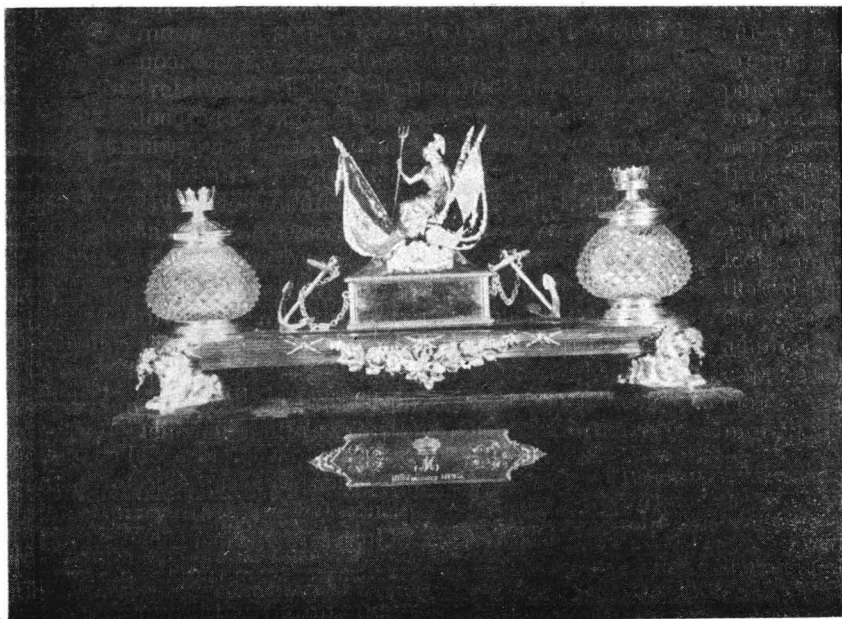
Încheind prezentarea exponatelor, adăugăm că în cele patru săli se găsesc și piese de mobilier, tablouri, statuete, ce nu fac parte integrantă din tematica expoziției, ci doar încearcă să ne apropie de atmosfera unor vremi trecute, în care, la mai multe niveluri ale societății românești, argintăria — cu caracter festivist, sau de uz cotidian — a constituit un element prezent, sesizabil.

Pornind de la această din urmă subliniere, dorim să precizăm încă o dată că „Argintărie europeană din secolele XVII—XX” este o expoziție de istorie și nu una de artă. De altfel, prezentarea pe care am făcut-o sălilor credem că argumentează această opțiune: cu excepția unui număr mai mare de obiecte, din spațiul românesc, datând din veacul al XVII-lea (precumpănind aici argintăria

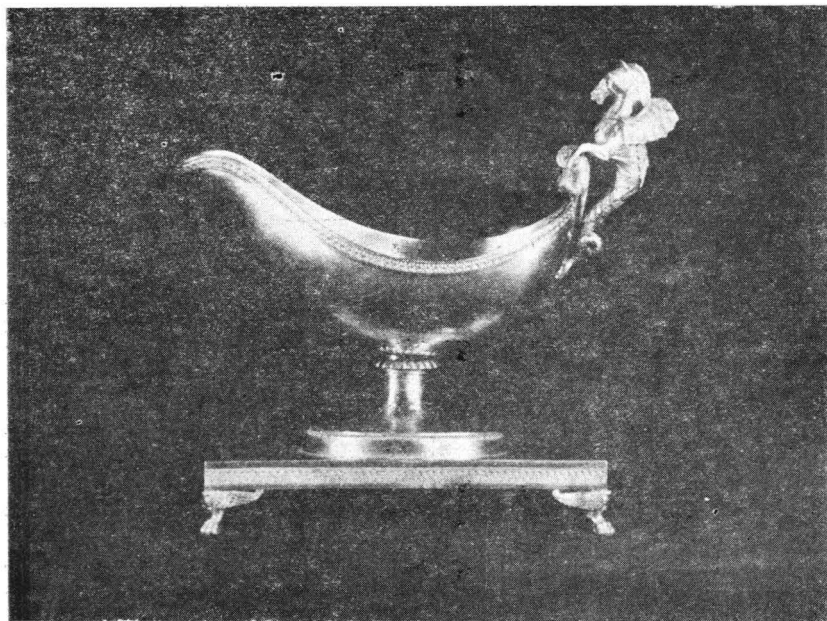


Samovar ce a aparținut domnitorului Alexandru Ioan Cuza. Atelier londonez mijlocul secolului al XIX-lea.

de cult), precum și al unui număr destul de mic de piese din secolul al XVIII-lea, în rest colecția muzeului a inclus un lot masiv și variat de argintărie datând din



Serviciu de biron dăruit de ducele de Edinburgh principesei Maria, cu ocazia căsătoriei cu principele Ferdinand, 10 ianuarie 1893. Atelier britanic



Sosieră. Atelier din Sankt Petersburg; sfârșitul secolului al XVIII — începutul secolului al XIX-lea

veacul trecut și din prima jumătate a secolului nostru. În această situație apare evident că patrimoniul de care am dispus nu ne-ar fi permis o ilustrare a succesiunii stilurilor artistice ce s-au manifestat în argintăria europeană a veacurilor menționate.

În consecință, ținând seama de acest patrimoniu și în acord cu profilul instituției, expoziția a urmărit evocarea unor momente și personalități ale istoriei noastre, dar și ilustrarea unei idei ce trebuie să-și facă mai mult și mai des loc în activitatea muzeelor; aceea de a lărgi câmpul istoriei până la evocarea cotidianului, sau, așa cum atât de sugestiv a formulat Fernand Braudel, până la o „introducere a vieții de zi cu zi în domeniul istoriei”

Revenind la „proporțiile” în care se ordonează cronologic colecția de argintărie expusă, credem că ele nu sunt deloc întâmplătoare, reflectând o stare de lucruri caracteristică pe un plan mai larg istoriei noastre: după o perioadă în care

dominația otomană a îndepărtat societatea românească de civilizația occidentală, veacul al XIX-lea, cu marile sale prefaceri și evenimente, ne-a reintegrat lumii din care, prin latinitatea noastră, facem parte încă din antichitate. Acest mare adevăr al istoriei Românci îl vedem cât se poate de sugestiv ilustrat și de pătrunderea și circulația la noi a obiectelor de argintărie, atât la nivel elitist, cât și în păturile sociale medii. Astfel, argintăria aduce și ea mărturie că, începând cu secolul al XIX-lea, societatea românească s-a aflat temeinic și permanent racordată modului de a fi și a trăi firese la standarde europene.

Înțelegând bine răspunderea ce ne-am asumat-o, de a prezenta o astfel de colecție muzeală dintr-un alt unghi de vedere decât cel irdeobște acceptat, suntem cu atât mai bucuroși să constatăm — acum, la aproape un an de la inaugurarea expoziției — că publicul vizitator a apreciat acest demers, receptând corect demonstrația propusă.