

DOUĂ MUZEE ȘTIINȚIFICE LA BIBLIOTECA UNIVERSITARĂ DIN BOLOGNA

ing. ALEXANDRINA MIHĂILESCU

O minunată ocazie de efectuare a unui stadiu de schimb de experiență și formație profesională mi-a călăuzit pașii spre Biblioteca Universitară din Bologna — Italia. Acest impresionant lăcaș de cultură te fascinează prin ancorarea puternică în istorie, fiecare încăpere îți furnizează date istorice și legături cu epoci trecute.

Biblioteca Universitară din Bologna, bibliotecă cu tradiție, deschisă publicului în 1756, își are sediul într-o clădire monument arhitectural deosebit, din secolul al XVI-lea, numit Palazzo Poggi. Aici sunt conservate fresce, operele lui NICOLO DELL' ABATE (1509—1571), fresce ce redau scene din viață, peisaje fantastice, scene religioase și cavaleresti. Un element cronologic sigur pentru datarea palatului este stema papei MARCELLO II din anul 1555.

Numele bibliotecii și valoarea patrimoniului sunt legate de nume ilustre ale unor personalități ale vremii. Cele două muzee ce se află în incinta Bibliotecii, de asemenea, sunt dedicate personalităților cu cel mai mare aport în înființarea bibliotecii și crearea fondului de publicații.

MUSEO MARSILIANO

Luigi Ferdinando Marsili (1658—1730), conte bolognez, general al Imperiului și mare erudit, a donat primul fond bibliotecii în anul 1712. Fondul Luigi Ferdinando Marsili cuprinde 176 manuscrise ce conțin studiile sale asupra Europei

orientale, oceanografiei, despre științele naturii, arta militară, numeroase scrisori, o colecție de 700 manuscrise orientale, a#abe, turcești și persane.

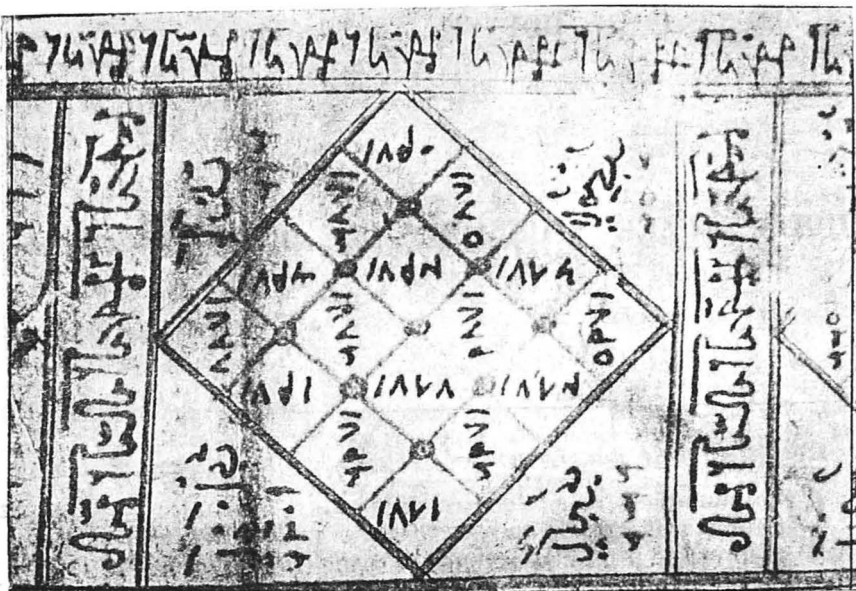
În anul 1930, cu ocazia celui de al doilea centenar al morții lui Marsili, în două săli, actualmente una, s-a înființat muzeul dedicat acestei mari personalități. Sala muzeului este alăturată unei săli de mare valoare arhitecturală, sala AULA MAGNA construită de către arhitectul CARLO FRANCESCA DOTTI (1670—1759), fostă sală de lectură și actuală sală de expoziții și conferințe.

Sala muzului este dominată de o frescă impunătoare înfățișându-l pe Luigi Ferdinando Marsili în uniformă militară, iar în vitrina din față este expusă sabia generalului. Vitrinele din încăpere conservă hărți geografice, manuscrise arabe și turcești, documente originale de la fondarea Institutului de Științe (1711), materiale pregătitoare pentru opera „DANUBIUS PANNONICO MYSTICUS”, desene reprezentând păsări, corali și ciuperci.

Luigi Ferdinando Marsili a fost un mare iubitor de călătorii și în acele vremuri a străbătut Transilvania, studiind spațiul geografic și istoric al vremii, din documente reieșind că a avut strânse legături cu Constantin Cantacuzino.

Am descoperit în vitrine cu surpriză și emoție documente ce atestă legăturile de veacuri dintre popoarele noastre.

Detaliu din "Camisia" turcească cu formule magice protectoare purtată de turci în bătălii, secolul al XVII-lea



Cele mai reprezentative sunt:

— *D. ZAHARIA*

D. Cantemir și L. F. Marsili despre stadiul contemporan al Imperiului Otoman. Iași, 1973.

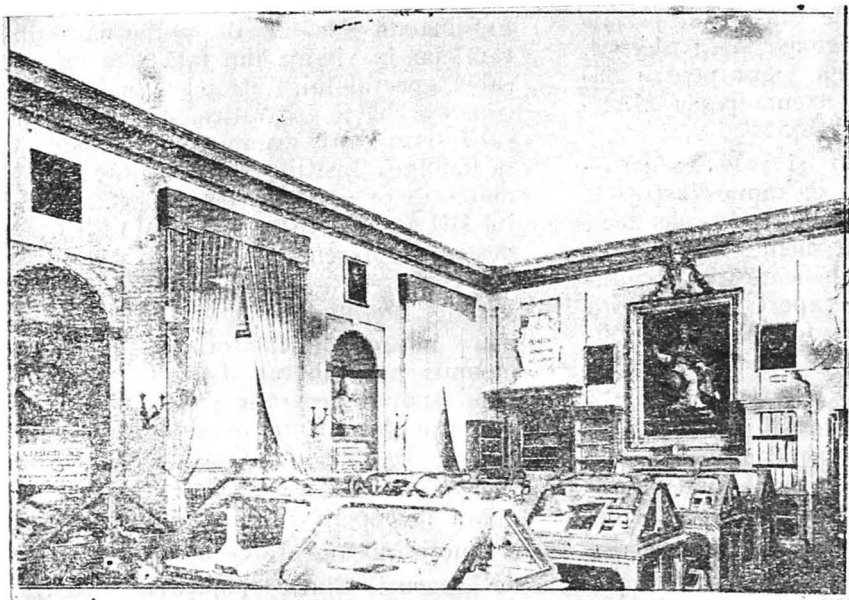
— *MARIA EMILIA AMALDI*

La Transilvania attraverso i documenti del conte Luigi Ferdinando Marsili, extras, Rcma.

— *LUIGI FERDINANDO MARSILI*

Relazioni dei Confini della Croazia e della Transilvania a sua measta Cesarea (1699—1701) a cura di Raffaella Gerardi.

— Osservazioni intorno al Bosforo Tracico ovvero canale di Constantinopoli, Rcma, 1681, carte însoțită de hartă.



— Aspect din Muzeul Aldrovandi

— *OPERIS DANUBIALIS* — Aloisio Ferdinando Comite Marsili.

— *MARSILI L. F.* — Danubius Panonico, Mysicus, 1726.

În muzeu sunt expuse diferite obiecte cu valoare istorică cum ar fi: modele din lemn reprezentând fortificații, modele de tunuri din bronz și un obiect prețios și anume o cămașă „camisia” turcească cu formule magice protejtoare purtată de turci în bătălii, din sec. XVII-lea.

Muzeul Marsiliano, prin fondul de mare valoare istorică pe care îl deține, oferă un bogat material documentar pentru cercetătorii și oamenii de știință.

MUSEO ALDROVANDIANO

Numele lui Ulisse ALDROVANDI (1522—1605), naturalist de faimă europeană, a mărit prestigiul bibliotecii prin completarea fondului cu colecții importante, cu ediții rare din secolul XV și XVI, circa 3.800 volume.

Înființarea muzeului în anul 1907 s-a realizat, o dată cu celebrarea celui de al treilea deceniu de la moartea lui Ulisse Aldrovandi, în sala dedicată papei BENEDETTO al XIV-lea, un alt nume ilustru de care este legată Biblioteca Universitară din Bologna.

În muzeu se află multe manuscrise și opere ale naturalistului, alături de ele fiind expuse colecții de materiale de origine animală și vegetală, minerale și fosile, fosile de crustacee provenite din calcare eocenice. Un important document conservat la muzeu este un ierbar, opera lui OVIDIO MONTALBANI (1601—1671) ce cuprinde plante uscate și lipite, aproximativ 4.000 de exemplare, fiind considerat ca unul dintre cele mai prețioase și mai vechi documente de acest gen păstrate până în zilele noastre, ilustrând, totodată, istoria botanicii.

Sunt conservate colecții de tăblițe (Tavolette) xilografice valoroase utilizate pentru ilustrarea operei savantului

executate de CRISTAFARO CORRIOLANO.

Tot aici sunt prezente și rezultatele studiilor și activității naturalistului și medicului, ale studiilor de etnologie și arheologie, de asemenea, ale preocupărilor pentru științele biblioteconomice.

Din fondul muzeului fac parte și colecții de desene, splendide acuarele și tempera reprezentând animale, plante, flori, fructe, realizate de diferiți artiști, cum ar fi JACOPO LIGOZZI, GIOVANI, de NERI, CORNELIO SCHWINDT, LORENZO BENINI, toți pictori ai epocii renascentiste târzii și specializați în domeniul ilustrațiilor științifice.

Sunt demne de remarcat tehnica și secretul pe care îl dețineau artiștii în redarea și conservarea perfectă, în special în păstrarea atât de vie a cromaticii.

Ceea ce răzbate profund din acest muzeu special și din exponatele sale este semnificația simbolică și emblematică a „filosofiei naturii” pe care însuși naturalistul ULISSE ALDROVANDI pune accent și vrea să o scoată în evidență.

Cele două muzee, prin tipologia și complexitatea materialelor expuse, prezintă un mare interes cultural și științific. Întregul complex bibliotecă-muzeu face parte din ansamblul istoric-arhitectural al Bolognei, iar cu ocazia aniversării celui de-al IX-lea Centenar al Universității din Bologna, PALAZZO POGGI a fost declarat un spațiu muzeal ideal.

BIBLIOGRAFIE

- Irene Ventura Folli, „*I musei scientifici Aldrovandiano e Marsiliano della Biblioteca Universitaria di Bologna*”, *Museol. sci.* V, 1988, Atti 6 Congresso A.N.M.S. Roma
- „*La Biblioteca Universitaria di Bologna. Cenni storici e guida breve*”, Bologna, 1989