

SIBIU ȘI ÎMPREJURIMILE SALE ÎN GRAFICA DOCUMENTARĂ, SFÂRȘITUL SECOLULUI AL XIX-LEA — ÎNCEPUTUL SECOLULUI AL XX-LEA

Deschisă în luna decembrie 1994 la Muzeul Brukenthal din Sibiu, secția de istorie, expoziția a fost rezultatul studierii bogatei colecții de grafică documentară deținută de muzeu, ce cuprinde un patrimoniu de 33 000 piese provenind, în principal, din colecția lui Emil Sigerus, cu un valoros material documentar pentru domenii diverse: arhitectură, istorie, artă, istoria fotografiei. Colecția cuprinde cărți poștale — tipărite în tipografiile sibiene Krafft și Drotleff, după originale executate de fotograful Emil Fischer, graficianul Theodor Glatz sau după acuarelele lui Iohann Böbel —, planuri, hărți, planșe. Deși colecția este, în principal, germană, ea cuprinde și piese care tratează evenimente și localități românești.

Expoziția a fost organizată într-un spațiu de 90 mp, unde s-au amplasat 21 vitrine mari (180 ×

95 cm), 6 vitrine pupitru și 5 panouri, în care sunt expuse 405 piese. Exponatele folosite sunt: cărți poștale, planuri, grafică documentară și artistică, completate fiind de obiecte tridimensionale: albume, păpușă în port popular românesc, cacece, caseta albumului cu modele de broderii românești din colecția Muzeului „ASTRA”, eșarfe ale asociațiilor meșteșugărești, obiecte ale Asociației de muzică „HERMANIA”, ale Asociației Pompierilor, mecanismul ceasului de turn dăruit bisericii din Avrig de baronul Samuel Brukenthal, două caiete cu desene în creion ale bisericilor din județul Sibiu, desene executate la 1851.

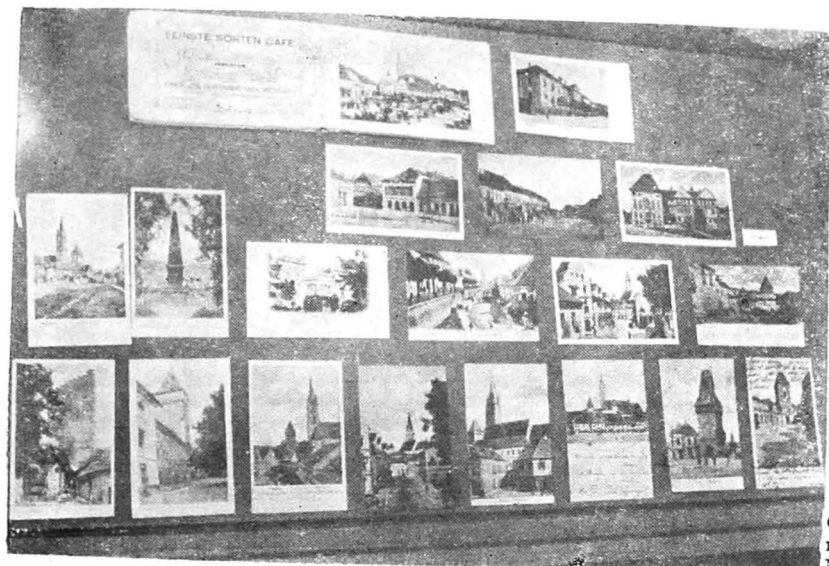
Expoziția începe cu prezentarea orașului Sibiu în diferite perioade: secolele al XIII-lea și al XVI-lea (planul Sibiului din acea perioadă), planul orașului în 1699, sfârșitul secolului al XIX-lea



Exponate reflectând activitatea ASTREI



Piese referitoare la Asociația de muzică „Hermania”



Grafică documentară redând imagini ale Mediașului.

(„Piața Mare”, gravură de Adam Slowikovsky), secolul al XX-lea („Piața Mică” și „Turnul Primăriei” de Hans Hermann). Ea continuă cu prezentarea diferitelor aspecte din arhitectura orașului: piețele orașului, străzile mai importante, instituțiile, fortificațiile, bisericile (exemple: Piața Mică, Piața Mare, Str. Cislădiei, Str. Măcelarilor, Piața Huet, Str. Turnului, Str. Hartenek, porțile Cislădiei, Gușteriței, Leșurilor, Turnului, biserica Luther, catedrala ortodoxă, biserica Ursulinelor, vechiul hotel „Împăratul romanilor”, vechiul teatru din Sibiu, Muzeul Brukenthal). În fiecare din vitrinele prezentate, grafică documentară a fost completată de grafică artistică, ca de exemplu: Trude Schulerus, „Spinarea câinelui”; Iohann Böbel, „Casa Bedeus”; Krübs, „Vechiul hotel Împăratul romanilor” etc. În circuitul expoziției a fost inclusă și o vitrină cu grafică documentară despre evenimente istorice importante din istoria românilor: revoluția de la 1848, războiul de independență, memoriștii și apărătorii lor, participarea României la primul război mondial, Unirea de la 1918.

Urmează tratarea, prin intermediul graficii documentare și a câtorva obiecte tridimensionale, a unui eveniment cultural important pentru românii din Transilvania: crearea și activitatea „ASTRA”, Sunt expuse: portretul lui G. Barițiu, revista „Transilvania”, sediul „ASTRA”, conducerea ASTREI, delegația ASTREI la Chișinău, precum și obiecte din colecția „Asociațiunii”.

Un loc important în activitatea orașului l-au jucat asociațiile profesionale, fiind exemplificate prin intermediul graficii, asociațiile de agricultură, Asociația de muzică „Hermania”, Asociația pompierilor.

Se continuă prezentarea pe un panou și în două vitrine puptu a localităților românești din jurul Sibiului: Boița cu biserica greco-catolică, Rășinari

cu mormântul lui Andrei Șaguna, Poiana cu comitetul ASTREI, Săliște cu elevi ai școlii comerciale din localitate, Gura-Răului și Sadu cu imagini generale.

Localitățile germane din jurul Sibiului sunt reprezentate cu imagini din Șeica Mare, Șeica Mică, Miercurea, Tâlmăciu, Dobârca, Amnaș.

Într-o vitrină puptu au fost redată: Mănăstirea cisterciană din Cârța, Cetatea Slimnicului care și astăzi domină înălțimea din jurul localității, cea din Cislădioara, precum și bisericile evanghelice din Cristian și Cislădie.

În acest context s-a acordat un spațiu special prezentării personalităților locale sau celor care au vizitat Sibiu: poetul Octavian Goga, regele Carol al II-lea, prof. Șt. L. Roth, episcopul Teutsch, poetul Andrei Mureșanu, Iulius Bielz.

În două vitrine mari și într-o vitrină puptu s-au expus materiale legate de orașul Mediaș cu fortificațiile și străzile sale mai importante, precum și bisericile evanghelice din Biertan, Moșna, Ațel, Dumbrăveni, Ighișul Nou etc.

Expoziția se încheie cu prezentarea localității Agnita și a împrejurimilor sale, piesele fiind etalate în două vitrine puptu, o vitrină mare și pe un panou. Pentru aceasta s-au expus un album cu cărți poștale realizate de Emil Fischer, fotografiile ale bisericilor din zonă: Marpod, Alțâna, Hosman, Dealu-Frumos, Netuș, Brădeni.

Sperăm ca în urma prezentării acestei expoziții, colegii de la muzele din alte localități, cu preocupări în studierea arhitecturii, istoriei, istoriei artei, să fie atrași pentru eventuale colaborări la realizarea unor lucrări de specialitate sau a unor expoziții cu acest gen de bunuri culturale.

AURELIA COZMA