

MUZEUL DE ISTORIE DIN ROMAN

dr. VASILE URSACHI

Apariția Muzeului de Istorie din Roman este legată de câteva evenimente care s-au petrecut acum aproape patru decenii. Mai întâi, o mare personalitate a vieții noastre culturale — regretatul Iulian Antonescu, își începe la 1 aprilie 1957 cariera de muzeograf, prin numirea ca director al Muzeului Regional Bacău. La Roman, un grup de intelectuali, în frunte cu prof. I. Testiban, N. Gr. Stetcu și câteva dintre autoritățile locale, au folosit prilejul prezenței în localitate, în calitate de președinte al Comisiei de Bacalaureat la Liceul „Roman-Vodă”, a distinsului arheolog, prof. univ. dr. docent Mircea Petrescu Dâmbovița, rugându-l să desemneze un proaspăt absolvent al Facultății de Istorie din Iași, care să devină primul director al unui muzeu ce avea să se înființeze la 1 septembrie 1957.

Cum la acea dată nu exista decât dorința de a avea un muzeu la Roman, lipsind, cu desăvârșire, orice colecție care să stea la baza noii instituții, m-am trezit directorul unui muzeu care nu avea decât 7 piese, provenite, tot atunci, dintr-o descoperire întâmplătoare din satul Doljești (un mic depozit de obiecte din bronz), dar stimulat de îndemnul profesorului meu, care m-a recomandat pentru această funcție, în speranța că mă voi afirma în organizarea acestui edificiu cultural, pornind de la zero.

Prima clădire care adăpostea muzeul se afla pe strada Ștefan cel Mare, nr. 202, compusă din două încăperi, din care una era și locuința directorului. Aici s-a

deschis prima expoziție în anul 1958, care valorifica primele cercetări sistematice întreprinse în zona Romanului, necropola dacilor liberi de la Gabăra—Moldoveni (Porcești). A doua expoziție avea să fie legată de sărbătorirea, în 1959, a centenarului Unirii Principatelor.

Zona, foarte puțin cercetată în trecut — în jurul Romanului nu se cunoșteau, la data înființării Muzeului, decât câteva descoperiri izolate, fără nici o săpătură sistematică, afară de cea de la Hăbășești —, a constituit un teren propice cercetărilor de suprafață și mai apoi sistematice, care cuprindeau, la început, toate epocile, pentru a se forma o colecție și un fond expozițional diversificat, atât cronologic cât și tipologic.

Așa au început săpăturile arheologice la Gabăra — Moldoveni, într-o necropolă și o așezare a dacilor liberi; la Văleni, comuna Botești, unde s-au cercetat mai multe așezări, începând cu epoca neolitică până în sec. XIV d.H., Butnărești, Poiana-Dulcești, Săbăoani, Izvoare-Bahna, Aldești, Secuieni, Tămășeni etc. Cu aceste cercetări colecțiile muzeului se îmbogățeau continuu. Ritmul cercetărilor a fost atât de intens încât restaurarea și prelucrarea materialelor descoperite nu puteau ține pasul cu numărul mare de piese.

După asigurarea unui număr suficient de obiecte pentru o expoziție permanentă, având în vedere și faptul că muzeul deja trecuse prin încă două localuri, unul unde se amenajează în prezent Muzeul de Științe Naturale, iar cel de-al

doilea în actualul sediu al S. C. Rom-construcț S.A. Roman, în care s-a deschis o expoziție permanentă cu un valoros patrimoniu provenit din săpăturile sistematice ale Muzeului, s-a trecut, în 1962, la amenajarea unei expoziții de bază în localul din str. Cuza-Vodă, nr. 33, unde se află și astăzi.

O dată cu mutarea în acest local au apărut și două secții noi — de științe ale naturii și de artă plastică. Cea de științele naturii avea să ducă doar câteva luni, pentru că în 1962 se transferă Muzeul din Adjud la Roman, iar cea de Artă avea să fie mutată, în 1968, într-un local nou, unde se află și astăzi.

În decursul celor aproape 4 decenii de cercetări sistematice s-au scos la iveală peste 200 de așezări din diferite

Moldoveni, Butnărești, Săbăoani, Izvoare — Bahna, Aidești, Poiana — Dulcești, Tămășeni etc. sunt deosebit de importante, mai ales pentru datele noi pe care le aduc în cunoașterea culturii dacilor în perioada sa clasică și a dacilor liberi din Moldova, în ceea ce privește continuitatea elementului autohton în primele trei secole d.H.

Bogatul material rezultat din cercetările întreprinse de colectivul nostru, în cei peste 37 de ani de existență, constituie principalul argument în favoarea organizării actualei expoziții de bază, într-un local nou, adecvat noilor cerințe ale muzicografiei. Numărul mare de expozate, precum și varietatea lor permit o ilustrare atotcuprinzătoare a civilizației locuitorilor care au trăit pe aceste



Fig. 1, Clădirea care adăpostește Muzeul de Istorie din Roman

epoci, iar materialele descoperite constituie un fond de cercetare dintre cele mai serioase din Moldova privind, mai ales, epoca de mare înflorire a culturii și civilizației dacice și a dacilor liberi de după războaiele daco-romane din 105—106. Dintre acestea amintim marea cetate dacică de la Brad și cel mai mare cimitir al dacilor liberi de la Văleni — Botești, care au dat un valoros și bogat material arheologic.

Rezultatul cercetărilor de până acum, în așezările și necropolele de la Văleni,

meleaguri cu două milenii în urmă. Cum civilizația geto-dacică nu poate fi ruptă de contextul general al istoriei patriei, celelalte epoci, succint, sunt prezente în expoziție, care ocupă, la parter, 8 din cele 15 încăperi ale imobilului. Celelalte 7, situate la etaj, cuprind istoria orașului Roman de la prima sa atestare documentară, până la primul război mondial, reprezentând, laolaltă, o expoziție bine proporționată, în care sunt prezente toate epocile istorice, valorificându-se,

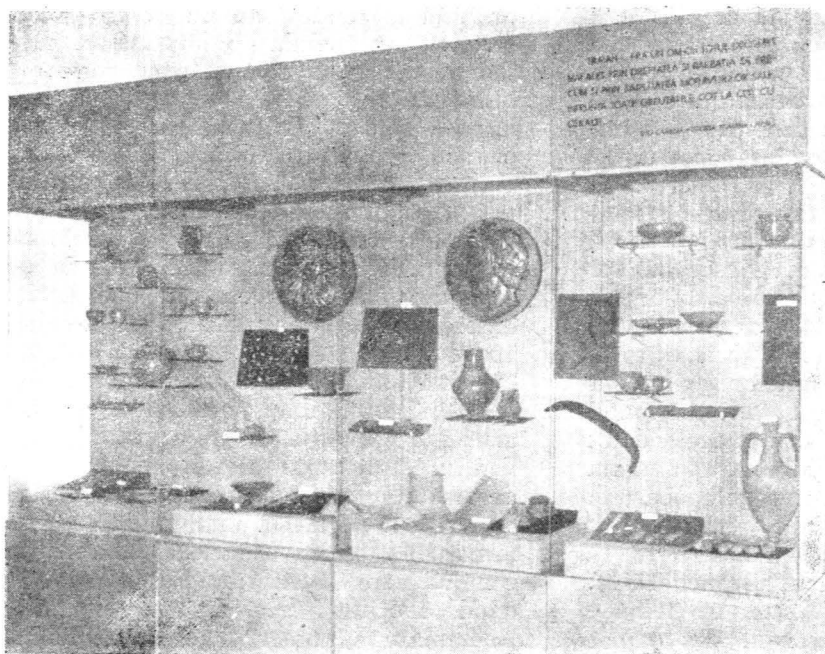


Fig. 2.—5, Aspecte din sălile ce reflectă civilizația dacilor

astfel, o bună parte din patrimoniul muzeului.

Dacă astăzi colecțiile muzeului din Roman numără peste 170 000 piese fiind alături de cele mai mari muzee ale țării, muzee cu tradiție, bazate pe valoroase donații ale unor personalități ce și-au consacrat întreaga viață pasiunii de a aduna numeroase vestigii ale trecutului, trebuie să remarcăm aportul micului colectiv al acestei instituții, doar doi muzeografi și un restaurator, la realizarea acestui patrimoniu, în condițiile în care, pe tot parcursul existenței muzeului, numărul salariaților a fost extrem de mic în comparație cu unități similare din țară, la care se adaugă lipsa unui mijloc de transport.

Creșterea vertiginoasă a patrimoniului muzeal impunea o reorganizare a expoziției de bază și o dată cu aceasta obținerea unui nou spațiu, mult mai mare. Astfel, în anul 1988 Muzeul obținea o nouă clădire, în imediata apropiere, pe str. Cuza-Vedea, nr. 26, monument de arhitectură, cunoscută sub numele de „Palatul Nevruzzi”.

Impunător în contextul urbanistic al Romanului celei de a doua jumătăți a secolului al XIX-lea, denumirea de „pa-

lat” avea să încununeze dorința unui demnitar de provincie de a se impune și pe acest plan în fața contemporanilor, atât prin opulența decorului cât și a mărimii edificiului. Casa sau Palatul Nevruzzi poartă numele primului proprietar, care a adus meșteri iscusiți pentru realizarea unui edificiu adaptat nevoilor unui mare bogătaş, ce avea mai multe moșii în jurul Romanului.

Această clădire constituie un impresionant exemplu de prelucrare a arhitecturii baroce, care poate sta alături de cele mai bune realizări de acest tip din Moldova și chiar din întreaga țară. Păstrând principala caracteristică a barocului, clădirea este concepută cu o asimetrie pronunțată și cu o decorație exterioară destul de bogată, dezvoltată mai ales la cele două fațade principale ale clădirii, cu balcoane și frontoane încărcate cu elemente specifice. Cele două niveluri sunt despărțite de un brâu în relief, care dă un aspect deosebit de plăcut edificiului, cu toate că restaurarea din ultimii ani, deși a căutat să redă aspectul original cu destulă fidelitate, nu a reușit să folosească la finisare materialul specific secolului al XIX-lea.

Spectaculos în primii ani de existență a clădirii, interiorul mai oferă astăzi doar câteva elemente pe baza cărora s-ar putea reconstitui ambianța de odinioară. Este vorba de cele trei plafoane care mai păstrează pictură sau urme de decorație murală, la etaj, în aripa sud-estică a clădirii. Lucrările de restaurare a picturii, începute în anul 1988, dar întrerupte din cauza lipsei banilor și a unui oarecare dezinteres al organelor județene, care intenționau să le acopere, au reînceput în anul 1991, prin ajutorul dat de Comisia Monumentelor și Siturilor Istorice, care ne-a oferit sprijinul material, au scos la iveală următoarele date: pe baza semnăturii ascunse în srafa de la sala mare – de recepție, cunoaștem autorul picturii și data realizării ei: „Dekoration Maler Ludvik Braner 1884” (pictor decorator Ludvik Braner 1884). Decorația a fost realizată în tehnica tempera, asociind ornamente din papier maché și baghete profilate din lemn poleit cu foiță argintie, ansamblul exploatarea un extrem de larg repertoriu de motive, de la frizele de inspirație pompeiană, motivele geometrice grecești, scene în camailleux cu personaje mitologice, până la ghirlande și cununi baroce cu flori și fructe; totul structurat într-o compoziție care avea oroare de spațiu gol. Alternanța motivelor, diversitatea mijloacelor de transpunere (pictură cu pensula, cu șablonul, basorelief) creează o senzație acută de saturație, echilibrată doar de gama cromatică foarte rafinată, dominată de culori reci, cu numeroase nuanțe stăpânite de un virtuoz al spațiului decorativ. Fundalurile gri-bleu pun în evidență accentele viu colorate ale ghirlandelor și cununilor de fructe și flori și subliniază reliefurile grizate al scenele mitologice.

Camera alăturată, de dimensiuni mai modeste, posedă un plafon pictat în aceeași manieră, dar cu o tematică și o gamă cromatică mai sobră, cu ornamente de un eclectism mai puțin grav. Dominată de culori calde, are un caracter mai intim, mai puțin dominator.

Casa scârilor, de mari dimensiuni datorită accesului generos înconjurat de un parapet cu mici colonete de marmură,

prezintă la rândul său un tavan pictat, căruia i s-a acordat o importanță deosebită, dat fiind rolul său în formarea primei impresii asupra vizitatorilor. Ornamente geometrice și florale, fonduri aurii, bagheta profilată care mărginește tavanul, asociate cu un mare candelabru central și cu oglinda uriașă care multiplica lumina ce se revărsa prin ferestrele de deasupra intrării principale, cascada de flori din vasul încastrat în balustradă, basoreliefurile cu palmete ce decorau ancadramentele ușilor și baza colonetelor, sunt tot atâtea detalii care vorbesc despre gustul unui cunoscător în ale artei sau cel puțin despre un comanditar care a știut să-și aleagă arhitectul și decoratorul, pentru a obține confortul dorit. Și a apelat la unul dintre artiștii formați la școala austriacă, maeștri ai genului care cutreierau Europa, racordând localități sau domenii de talia Romanului la ultimele tendințe ale modei occidentale.

Expoziția de bază, organizată în cele 15 săli, cu un spațiu de peste 600 m.p., așa cum arătam mai înainte, cuprinde un număr de circa 5.000 piese, începând cu epoca pietrei cioplite și până la primul război mondial. Zonal, expoziția ilustrează o porțiune din cursul mijlociu al Siretului, corespunzătoare fostului județ Roman. Muzeul nostru propune astăzi publicului o expoziție de bază reînnoită sub raportul conținutului dar și al modalității de prezentare în care elementele ajutătoare, destul de zgârcit folosite, au în vedere prezentarea unor situații de șantier, care ușurează perceperea semnificației unor piese și chiar a unor fenomene ce trebuie reconstituite pe baza acestor exponate.

În prima sală sunt expuse materiale aparținând primelor două epoci ale pietrei. În primele două vitrine sunt prezentate resturile faunistice, caracteristice paleoliticului superior, descoperite într-o zonă fosiliferă din comuna Trifești de unde au fost aduse mai multe fragmente de femure, fildes și alte părți ale scheletelor unor mamuți. Alte piese faunistice, ca de pildă măsele de mamut, au fost descoperite în orașul Roman, la Cotu-Vameș sau Văleni. Un mare

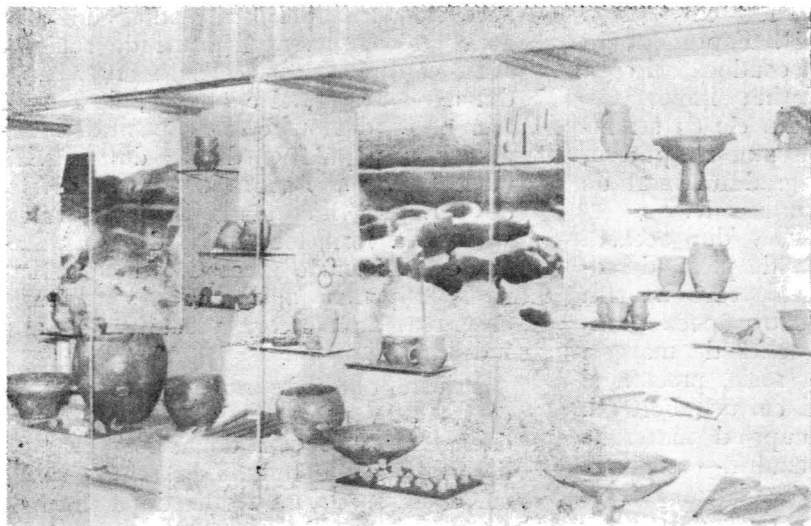


Fig. 3

număr de unelte — răzuitoare, împungătoare, vârfuri gravette și lame de silex — provin din singura săpătură sistematică din paleoliticul superior realizată în comuna Valea Ursului, din apropierea Romanului.

Următoarele 7 vitrine cuprind o gamă foarte variată de obiecte, descoperite la Văleni, Botеști, Săbăoani, Secuieni, Aldești, Gădinti, Brad, care aparțin culturii Precucuteni și Cucuteni; dintre ele remarcăm capacele decorate cu incizii descoperite la Brad și Aldești, frumoasele exemplare de vase pictate, aparținând, în special, fazei A—B a Culturii Cucuteni, descoperite la Gădinti, Săbăoani, Văleni, numeroșii idoli antropomorfi și zoomorfi din aceleași stațiuni arheologice, precum și alte unelte din piatră, os sau ceramică. Remarcăm, de asemenea, un topor de aramă, de tipul Jaszladany, descoperit într-o locuință Cucuteni A—B de la Brad.

Cea de a doua sală cuprinde, în continuare, un important tezaur de obiecte de podoabă, din cultura Cucuteni A, descoperit la Brad, expus în prima vitrină. Importantul tezaur este compus din peste 480 piese de podoabă, din metal și os, fiind considerat cel mai mare, ca număr de piese, din aria culturilor neoleneolitice din țara noastră și printre puținele din sud-estul Europei. Printre piese, remarcăm cele două bră-

țări de aramă, identice ca formă, cu corpul rombic în secțiune, cu capetele suprapuse „ca brațele în cruce” dar cu o formă deosebită, de asemenea unicat, confecționat prin turnare; un colier din canini de cerb, compus din peste 220 piese, fiind cel mai mare colier de acest fel din sud-estul Europei, două discuri de aur, convexe, decorate cu un șir de perle „au repaüssé”, reprezentând cele mai vechi obiecte din aur din cultura Cucuteni, și alte numeroase piese, printre care verigi, discuri și mărgelile de aramă etc.

Valoarea deosebită a acestui tezaur constă în faptul că multe din piesele componente reprezintă adevărate noutăți, unicate sau rarități pentru o întinsă zonă din Europa epocii eneolitice. Analiza succintă a caracteristicilor acestor obiecte de podoabă în contextul descoperirilor din aria culturii Cucuteni sau a zonelor învecinate din această perioadă, ne îngăduie să vedem locul pe care îl ocupă descoperirea de față și valoarea științifico-muzeistică a pieselor componente, mai ales că avem de-a face cu o descoperire făcută în cadrul unor săpături sistematice, când observațiile stratigrafice aduc elemente mai sigure de datare. Acest mare depozit descoperit la Brad constituie una dintre cele mai importante mărturii privind meșteșugul prelucrării aurului și aramei pe aceste

meleguri sau folosirii lor ca obiecte de podoabă ori de cult. Faptul că în epoca eneolitică existau conducători ce-și puteau permite să dețină importante valori materiale, unele din ele cu semnificație de cult sau ca însemne ale puterii, constituie o dovadă a gradului înalt de dezvoltare a organizării sociale.

Cea de a doua vitrină din această sală cuprinde un număr de piese, descoperite la Brad și Văleni, care aparțin perioadei de tranziție către epoca bronzului. Se remarcă un colier de mărgelă din os și dintr-o pastă roșie, precum și câteva vase aparținând culturii Foltești.

Celelalte 7 vitrine cuprind materiale aparținând epocii bronzului — respectiv cultura Costișa, Monteoru și Noua. Printre ele se remarcă ceramica de la Săbăoani, Brad și Văleni, precum și obiecte de podoabă — inele de buclă, ace de veșmânt și de păr, din necropolele de la Săbăoani și Brad. Nu lipsesc nici uneltele din os sau piatră, mai ales omoplați crestați. Tot aici sunt prezentate și cele două depozite de bronzuri — de la Doljești și Ruginoasa.

În sala a treia sunt expuse câteva recipiente aparținând primei epoci a fierului, în special vasele de mari dimensiuni de la Budăile Blanariu — Secuieni din Halstatt A și cele din cultura Cozia Brad — de la Brad. Nu lipsesc nici fibulele cu necozități de tip egeean descoperite la Brad.

Începând cu cea de a patra sală de expoziție prezentăm principalele piese descoperite în una din cele mai mari așezări dacice din Moldova — cetatea dacică de la Brad, unde instituția noastră lucrează de aproape patru decenii.

Primele cinci vitrine prezintă ceramica locală, lucrată la mână, având mai multe forme destul de răspândite în acea perioadă, printre ele remarcând vasele tip clopot, cu proeminente — apucători, câmile, străchinile, castroanele etc. Printre ele și unele fragmente de vase, lucrate la roată, cu firnis negru, grecești, ajunse aici prin legăturile comerciale cu populația vestpontică. Unele forme grecești sunt imitate de populația locală. Tot aici sunt expuse unelte din fier, piatră, os și ceramică, diverse obiecte de podoabă

specifice populației locale aduse din alte zone cu care avem legături de schimb.

În continuare, în celelalte 10 vitrine din aceeași sală, alte obiecte, de o rară frumusețe, demonstrează capacitatea creatoare a populației dacice din această mare așezare, ilustrată, printre altele, de ceramica lucrată la roata olarului, varietatea formelor locale, dar și imitarea după formele grecești sau elenistice, uneltele pentru agricultură, viticultură, creșterea animalelor, pescuitul și alte indeletniciri.

Printre obiectele rare prezente în această sală remarcăm cele câteva cești dacice cu una sau două torți frumos decorate, câmile lucrate la roată, vasele cu două torți, imitațiile după formele grecești, piesele de scut — unele din ele foarte rare, având legătură cu cele descoperite în vestul țării — la Pișcolț, amforele grecești de tip Cos sau imitațiile după cupele decorate din insula Delos. O gamă variată de unelte din fier, os, piatră sau ceramică demonstrează gradul de dezvoltare a societății în perioada secolelor IV — II î.H.

Sala a cincea prezintă un panou cu ridicarea topografică a cetății de la Brad, în care sunt cuprinse toate săpăturile efectuate până în prezent, iar în cele trei vitrine sunt expuse monede grecești și dacice, din argint și bronz, unelte din fier, os, piatră sau ceramică, obiecte de podoabă, printre care o frumoasă aplică din argint, câteva brățări din bronz, vase miniatură, lucrate la mână, câteva lustruitoare pentru ceramică, interesante vase cu tub, lucrate după unele forme grecești, dar de o manieră aparte, într-o pastă fină, pictată — cea mai înaltă realizare a olarilor daci, protome de „căței de vatră”, frumos decorate, cu capete zoomorfe, idoli antropomorfi lucrați din ceramică, fusaiole pentru tors, un vas — ploscă, deosebit de frumos și ingenios lucrat într-o pastă cenușie etc. Tot aici remarcăm prezentarea, în fotografie, a celebrului sanctuar rotund cu tamburi de lemn, singurul păstrat mai bine din aria culturii dacice, care, alături de cel de la Dolinean — Ucraina și Pecica — Arad, reprezintă singurele sanctuare da-

cice lucrate din lemn. Remarcăm faptul că ele aparțin aceluiași tip de sanctuar cu cel descoperit la Sarmizegetusa Regia. Cele două faze anterioare surprinse în săpăturile noastre demonstrează că populația de aici a cunoscut și celelalte tipuri de sanctuare — dreptunghiular și absidal — din Munții Orăștiei.

Sala 6 cuprinde, în continuare, alte materiale din aceeași mare așezare dacică de la Brad, printre ele pinteni și piese de harnașament, din care se remarcă cele cu încrustații metalice, ceramică pictată, fibule de diferite tipuri, amfore grecești și romane, capace, căni, străchini lucrate la roată, imitații după craterele grecești, un număr impresionant de obiecte de podoabă din fier, bronz, argint; unelte pentru agricultură, printre care frumoasele seceri din os, prevăzute cu o gaură pentru agățat, ceramică fină din import etc. Se remarcă, de asemenea, cele câteva piese de car, unicate în cultura materială a dacilor. Fotografiiile cu aspecte de șantier vin să întărească și să ușureze înțelegerea mesajului exponatelor, dar mai ales a sistemului de fortificații al acestei mari cetăți dacice. Prin ele se pot urmări cele câteva elemente deosebite privind

construcțiile defensive ale acestei cetăți, având în vedere că ele constituie un unicat în cultura materială a dacilor. Este vorba de întărirea escarpei șanțului de apărare cu o construcție din lemn, bârne puse perpendicular pe panta șanțului de apărare, pari înfipti în pământ în zona intrării pe acropolă, cu vârfurile ascuțite, care nu permiteau călăreților să pătrundă în cetate, precum și acel pod rabatabil, care era ridicat în momentele critice ale unui atac din afară. Tot prin fotografii de șantier sunt ușor de observat și urmele parilor de la palisada simplă din lemn și pământ care înconjură acropola.

O machetă a cetății de la Brad, executată după urmele descoperite în săpături, completează de minune posibilitățile de înțelegere a sistemului de apărare, cu totul inedit al acestei fortărețe dacice. Tot prin ea sunt puse în valoare și celelalte descoperiri senzaționale din această mare așezare dacică și anume — descoperirea unui „palat” cu etaj și o latură absidală — de mărime deosebită — peste 430 m.p., sanctuarul rotund și o brutărie care înconjurau o piață centrală pavată cu piatră, o adevărată „agora”, care demonstrează, ca nicăieri altundeva, caracte-

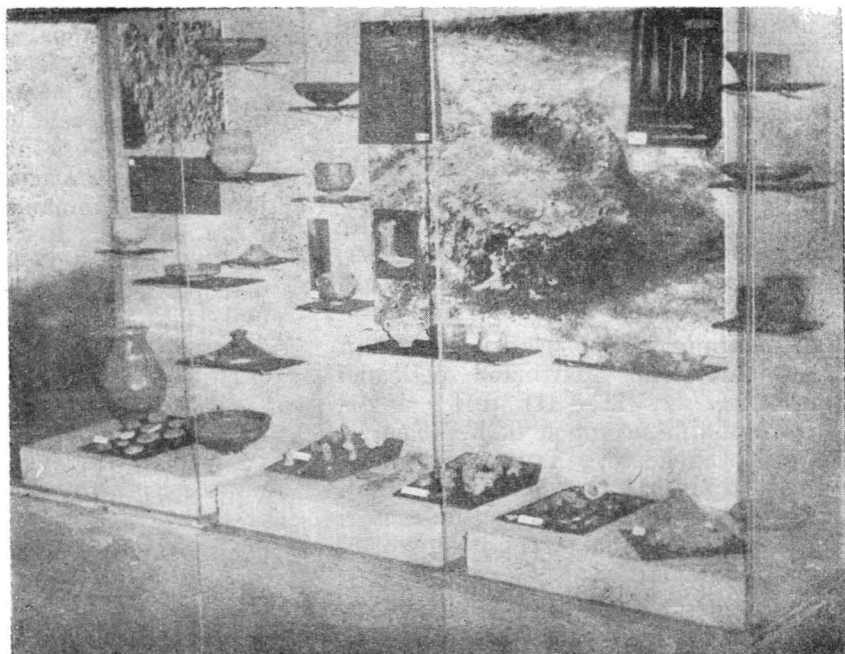


Fig. 4

terul oppidan al aşezării de aici şi mai ales gradul de dezvoltare a societăţii dacice în sec. I î.H. — I d.H. care avea puternice caractere protourbane.

Primele 7 vitrine din sala următoare prezintă, în continuare, o varietate mare de forme şi decor din ceramica dacică pictată — cea mai numeroasă ca număr de piese, din întreaga lume dacică: câteva forme imitate după cele greceşti şi romane, mai multe vase de import, unele frumos decorate prin barbotinare de factură elenistică sau romană, o gamă variată de fibule, unelte şi obiecte de podoabă din os, printre care remarcăm fluierile din os, o cutiuţă pentru fard (în ea se mai află, încă, un produs pietrificat), unelte pentru împletit frânghii, vârfuri de săgeţi; unelte şi arme din fier, obiecte de podoabă, vase de sticlă, aduse din Imperiul Roman, fragmente ceramice cu mică în compoziţie, care demonstrează legăturile cu lumea dacică din munţi, unde se confecţiona acest tip de ceramică, interesante fragmente de obiecte de cult, unele din ele, cu protome animaliere — deosebit de frumoase şi interesante.

Ultimele cinci vitrine în care sunt expuse obiecte provenite de la Brad, datate în sec. I î.H. — I d.H., reprezintă cele mai semnificative descoperiri legate de scrierea la geto-daci — fiind expuse peste 20 de vase sau fragmente de vase cu inscripţii, un fragment de os, care, de asemenea, are încrustat un semn de tip „tamga”, câteva exemplare unice din ceramică dacică pictată, inventarul celui mai bogat mormânt tunular de la Brad, mărgelile şi alte obiecte de podoabă din argint, fier, bronz, sticlă sau ceramică, o frumoasă coasă din fier, bine păstrată etc.

În continuare, în aceeaşi sală sunt expuse materiale aparţinând perioadei următoare, sec. II — III d.H., descoperite în marile necropole de la Văleni — Boteşti, Săbăoani, Izvoare — Bahna, Butnăreşti, Gabăra — Moldoveni, Brad etc., precum şi din multe alte aşezări din această perioadă cercetate de colectivul muzeului nostru.

Printre acestea amintim amforete romane cu inscripţii — stampile, tituli picti

sau zgraffiti, vase locale, în special căni, care, la rândul lor au semne zgâriate după ardere dovădind înţelegerea lor, fie că era o scriere, fie că aceste semne marcau apartenenţa sau reprezentau capacitatea vasului.

Merită să amintim aici tezaurele de monede romane descoperite în zona Romanului, expuse în mai multe vitrine, un frumos lot de piese de harnaşament de podoabă, de factură romană, descoperit la Săbăoani, multe din ele sunt placate cu foiţă de argint; frumoasele amforete ale dacilor liberi, cu două torţi, caracteristică acestei populaţii, vasele borcan decorate cu brâie simple sau alveolate, castroanele cu trei torţi, străchinile sau frumoasele fructiere lucrate la roată. Marea majoritate provin din necropolele amintite, dar mai ales, din cea mai mare necropolă a dacilor liberi din toată aria locuită de ei, cea de la Văleni — Boteşti, unde s-au descoperit peste 630 morminte. Bogata colecţie pe care o deţine muzeul nostru este cea mai reprezentativă.

Adăugăm la acestea marea varietate a obiectelor de podoabă, printre care mărgelile din sticlă, os, corali, ceramică, pandantive — căldăruşă din fier şi bronz, cercei din filigran de argint, aplice, fibule, ace şi alte obiecte de podoabă.

Uneltele din os, ceramică, fier, bronz şi piatră completează gama largă a acestui gen de piese cunoscute şi folosite de populaţia locală, care a fost, în permanenţă, în strânsă legătură cu populaţia din Provincia Dacia, fiind receptivă la procesul de romanizare la care a luat parte efectivă. Legăturile cu civilizaţia romană sunt evidente cu toate urmele descoperite prin săpăturile noastre, dar mai ales prin obiectele de import şi tezaurele de monede romane.

Ultima sală de la parter, cea de a opta, cuprinde un frumos material descoperit relativ recent într-o necropolă din sec. IV d.H. de la Săbăoani, prima din zona Văii Siretului. Printre piese remarcăm o mare varietate a ceramicii: vase borcan, căni, castroane, ulcioare, pahare, amfore romane de import, precum şi multe obiecte de podoabă sau ustensile: mărgelile, pandantive, piepteni din os, cata-



Fig. 5

rame din fier, bronz și argint, ace, pini etc. Remarcăm, de asemenea, un frumos tezaur de monede romane de la sfârșitul sec. IV d.H. descoperit la Traian și Săbăoani.

În ultimele două vitrine, din această sală, sunt expuse câteva obiecte aparținând celei de a doua jumătăți a mileniului I d.H. Este vorba de cele două brățări din bronz din sec. VI — VII, descoperite la Secuieni, o cataramă din bronz de factură bizantină, din aceeași perioadă, precum și alte câteva piese, mai ales ceramică, din secolele VIII — XII — descoperite la Săbăoani, Poiana-Dulcești, Aldești, Văleni-Botești etc.

Prima sală de la etaj este destinată prezentării începuturilor orașului Roman, prin expunerea unor materiale descoperite la cele două cetăți — cetatea de lemn și pământ și Cetatea Nouă a Romanului — cea de piatră.

Cel mai vechi monument al Romanului, consemnat în documentul din 1392, dat de Roman-Mușat, este cetatea de pământ. Dispărând fără a lăsa posterității decât o slabă tradiție, lipsa unor mărturii documentare ulterioare documentului amintit, a înlesnit, încă din cele mai vechi timpuri, confuzii între cetatea construită pe malul stâng al Moldovei și Cetatea Nouă, zidită pe malul stâng al Siretului, de Ștefan ce Mare.

Cetatea de pământ sau Cetatea Mușatină cum este astăzi cunoscută în literatura istorică, construită pe malul stâng al vechiului curs al apei Moldovei, unde se află astăzi Parcul Zoologic și Muzeul de Științele Naturii, avea o formă de potcoavă, fiind construită din pământ și lemn după principiul palisadelor, cu construcții de lemn interioare pentru apărători. Pentru consolidarea și apărarea palisadei a fost adosat construcției un val de pământ. La rândul ei, apa Moldovei, care trecea pe la piciorul pantei, servea ca un ideal sanț de apărare. Intrarea în cetate se făcea printr-un turn de lemn situat în partea de nord, construit în aceeași manieră ca și palisada cetății.

Din punct de vedere tehnic, această cetate se deosebește fundamental de celelalte construcții militare moldovene cu care este contemporană, ea fiind amenajată din lemn și pământ în vreme ce celelalte, mai exact cele de la Suceava și Neamț, erau făcute din piatră legată cu mortar. Planul și tehnica de construcție ale cetății de la Roman își găsesc, cu ușurință, rădăcini mai vechi în spațiul Europei răsăritene. Toate acestea sunt marcate în expoziție de planuri și fotografii, alături de facsimilul documentului din 30 martie 1392.

Cercetările arheologice efectuate au dus la concluzia că fortificația mușatină a avut o perioadă foarte scurtă de funcționare. Lipsa unor urme de incendiere, care să demonstreze sfârșitul cetății, cât, mai ales, prezența aproape generală a amprentelor bânelor, care alcătuiesc palisada, arată că cetatea, după ce și va fi îndeplinit rolul pentru care a fost făcută, a fost demolată, iar lemnăria folosită la alte lucrări. Ceea ce este sigur din acest punct de vedere este faptul că părăsirea fortificației s-a produs chiar în prima parte a domniei lui Alexandru cel Bun. În locul ei apar locuințe ale orașenilor, datele cu monede din prima emisiune a domnitorului Alexandru cel Bun.

Primele 6 vitrine ale acestei săli adăpostesc numeroase urme materiale descoperite la această cetate, din care se remarcă o frumoasă ceramică cenușie, lucrată la roată și decorată, prin stampilare, cu motive de semne gotice, fiind atribuită unei populații săsești sau unei garnizoane ce apăra cetatea, de origine săsească. De remarcat este faptul că orașul Roman deține cea mai bogată gamă de asemenea piese, din toată țara și chiar dintr-o mare zonă a Europei. În expoziție este prezentat cel mai frumos exemplar, din această categorie de ceramică din toată țara, fiind vorba de o cană, destul de mare, cu gura trilobată și decorată cu motive deja amintite.

Ceea ce este interesant și singular, totodată, este faptul că cercetările efectuate în împrejurimile Romanului au dus la descoperirea a numeroase vase de acest tip, este adevărat că decorul diferă, dar destul de puțin, forma este însă identică, unele chiar în cuptoare de ars ceramică, ceea ce demonstrează că erau confecționate în zonă. Cele mai multe au fost descoperite la Traian, Brad și Tămășeni. Unele exemplare sunt și din pastă roșie-cărămizie.

Tot din sec. XIV și începutul celui următor sunt prezentate în expoziție și alte frumoase materiale descoperite în Roman și împrejurimi, dintre care se remarcă un frumos cercel din argint, de influență bizantină, descoperit la

Săbăoani, unicat în cultura medievală a Moldovei, ceramică, obiecte de podabă, unelte și teracotă, care demonstrează un nivel destul de ridicat al populației din această zonă, dacă ne gândim că aceste sobe erau făcute în locuințe de tip bordei, în așezări rurale.

Cea de a doua cetate a Romanului, construită la câțiva km de Roman, pe malul Siretului, avea un fort inițial de formă dreptunghiulară, prevăzut cu ziduri exterioare groase de 4—4,5 m și avea, pe colțuri și la mijlocul laturilor, bastioane circulare, cu un șanț de apărare cu escarpa și contraescarpa zidită sub forma unui perete.

Construcția din 1466 este amintită de un document din 16 septembrie, în care Pănul Oantă (Oanca) este pomenit ca primul pârcălab al acestei cetăți.

Intrarea se face pe latura de est, cu ajutorul unui bastion prevăzut cu capcană, peste care se arunca podul ce făcea accesibilă pătrunderea în cetate.

Pentru a rezista pe terenul nisipos, Cetatea Nouă a avut, la baza fundației, o ingenioasă construcție din lemn sub forma unei rețele sau grătar, coborâtă în pânza freatică și fixată pe piloni de stejar, o parte din ei prezenți în vitrinele acestei săli.

În anul 1476, în timpul campaniei de la Războieni, cetatea a fost distrusă, prin incendiere, de către turci. Refacerea ei se va produce în anii 1483—1484 când se adăugă o nouă curtaină exterioară, înconjurată de ziduri de aceeași grosime și prevăzute la colțuri și pe mijlocul laturilor de turnuri semicirculare, iar pe latura de sud, mai ușor de escaladat, un puternic turn dreptunghiular, întreaga construcție fiind înconjurată de un șanț mare de apărare în care era abătută apa Siretului.

Cetatea lui Ștefan cel Mare, de la Roman, era o fortăreață inexpugnabilă, în jurul căreia își va strânge domnitorul armatele în ultimii ani ai domniei, când va lupta cu polonezii. Ea a rămas martoră a numeroase evenimente din istoria Moldovei, până în anul 1673, când, în timpul domniei lui Dumitrașcu Cantacuzino, din ordinul turcilor, este incendiată, o dată cu celelalte cetăți ale Moldovei.

Numeroasele piese descoperite aici cu prilejul săpăturilor arheologice — ceramică teracotă, ghiulele de tun din piatră, plumb pentru confecționarea vârfurilor de săgeți, obiecte de pedoabă etc. însoțite de o bogată gamă de fotografii de șantier sau planuri, impresionează publicul vizitator. La acestea se adaugă expunerea unui frumos tablou a lui Ștefan cel Mare, executat la Viena, de pictorul bucovinean Epaminonda Bucevschi, la comanda episcopului Melchisedek Ștefănescu, după evangheliarul de la Humor, în 1883. Tot în această sală sunt expuse și câteva pietre fasonate provenite de la ancadramele de uși și ferestre de la Cetatea Nouă a Romanului.

Cea de a doua sală de la etaj cuprinde o gamă variată de obiecte descoperite la șantierele arheologice de la Săbăoani, unde a fost cercetată o biserică din sec. XIV — XVII și un cimitir din aceeași perioadă, care au dat un mare volum de obiecte, precum și de la Tămășeni, Traian, Brad, Roman, Aldești. Sunt prezente și numeroase documente originale sau în facsimil, care vorbesc de istoria acestor locuri în sec. XV — XVI. Printre ele se remarcă mărturiile referitoare la prezența domnitorului Mihai

Viteazul la Roman, în campania din 1600, prin câteva documente emise aici sau prezența unui zgrafit pe un perete din incinta bisericii episcopale, cu numele domnitorului.

În camerele 3 și 4 de la etaj sunt expuse mărturiile documentare, mai ales facsimile, fotografiile și unele obiecte de ceramică, metal sau sticlă, care vorbesc de viața, în special, a orașului Roman în secolele XVII — XVIII. Printre ele remarcăm un frumos scaun arhieresc provenit de la biserica armenească, diferite obiecte de cult din argint sau aramă etc.

Sala 5 cuprinde câteva mărturii ale evenimentelor de mare însemnătate din prima jumătate a sec. al XIX-lea prin expunerea unor arme folosite în această perioadă, documente privind revoluțiile de la 1821 și 1848 la care este prezentă și populația zonei Romanului, activitatea unor personalități, mai ales clerici, ca, de pildă, Dosoftei și Veniamin Costache, care au fost episcopi de Roman etc.

Sala 6, cea mai mare și mai impunătoare, este, prin ea însăși, un document al celei de a doua jumătăți a secolului al XIX-lea, prin frumoasa pictură murală, restaurată de curând și prezentată la începutul acestor rânduri.

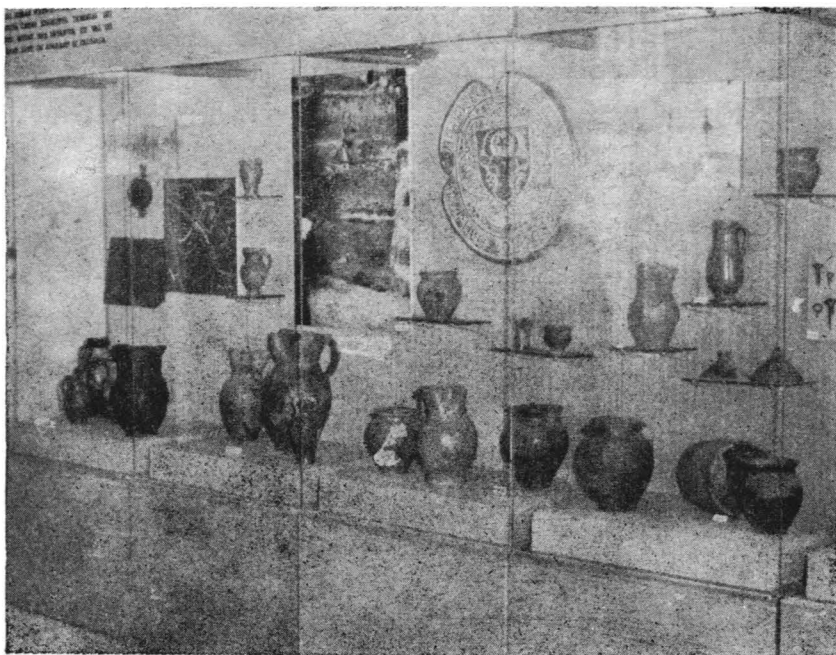


Fig. 6, Mărturii ale începuturilor orașului Roman în epoca medievală

O prezentare generoasă a documentelor care vorbesc de participarea româșcanilor la cele mai importante evenimente ale sfârșitului de secol al XIX-lea printre care, realizarea Unirii de la 1859 la care Romanul, prin Comitetul Unionist, dar și prin prezența unor personalități care susțineau actul Unirii, și-a adus o mare contribuție. Sunt marcate, printre altele, câteva embleme ale acestei lupte, cum ar fi, Stejarul Unirii, Piața Unirii, unde s-a dansat hora la 1859, cele câteva personalități legate de această luptă din Roman — V. Alecsandri, M. Kogălniceanu, Ion Ștefănescu — Românul, Alecu Russo, Ion Vasile Levărdă, Costin Brăiescu, Dimitrie Matcaș, Ion Ionescu de la Brad etc. Cele câteva obiecte originale legate de activitatea ca domn a lui Alexandru Ioan Cuza, ca de pildă, un scaun cu emblema familiei, unități de măsură din acea vreme, diverse alte obiecte, vin să întregescă imaginea despre lupta pentru unire.

În această sală este marcată, destul de pregnant, activitatea româșcanilor privind lupta în Războiul pentru Independență din 1877—1878, contribuția cetățenilor, precum și lupta celor câteva regimente din Roman pe câmpul bătăliilor din Bulgaria.

Alte câteva mărturii privind dezvoltarea orașului sunt prezente în expoziție, printre care apariția unor ramuri ale industriei, prima cale ferată din Moldova și prima gară CFR, dată în exploatare în 1869, Liceul „Roman-Vodă”, Spitalul Precista Mare, apariția iluminatului public, precum și o bogată activitate culturală dusă de un grup numeros de personalități româșcane, printre ei episcopul Melchisedek Ștefănescu și Ion Ionescu de la Brad.

Ultima sală de la etai, cea de a șaptea, prezintă dezvoltarea economică a orașului la început de secol XX, apariția fabricii de zahăr, la 1900, a Arsenalului Armatei și a altor unități, mai mari sau mai mici, industriale. Cea mai bogată activitate este legată de contribuția orașului Roman la primul război mondial, atât prin regimentele cu care a participat la această confruntare, cât mai ales, prin câteva personalități româșcane, cum ar fi comandorul C. Popa, de la care avem câteva obiecte foarte frumoase expuse și câțiva eroi, care și-au făcut datoria, pentru realizarea României Mari, Expoziția se încheie cu cele câteva mărturii despre prezența româșcanilor la prima conflagrație mondială.