

ȚARA LOVIȘTEI REFLECTATĂ ÎN FOTOGRAFII DE LA SFÂRȘITUL SECOLULUI AL XIX-LEA AFLATE ÎN MUZEUL „REGIUNII PORȚILOR DE FIER”

ECATERINA BOSOANCA

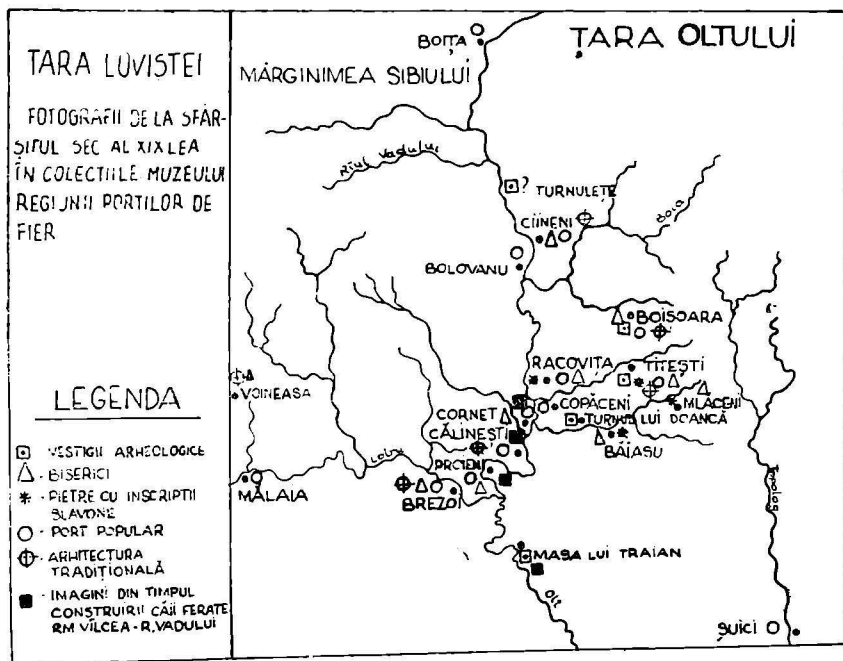
Ușor aburite de trecerea timpului, 150 de fotografii pe carton lucios alb ivoriu. Grupuri de țărani în straie de duminică, chipuri de copii, peisaje, monumente, inscripții, surprinse de ochiul artistului fotograf cu aproape un secol în urmă.

Cine este autorul lor, cum au ajuns aceste fotografii să facă parte din colecția Muzeului din Turnu Severin, prin ce suscită ele interes din punct de vedere documentar istoric și etnografic?

Încercăm în rândurile de mai jos să dăm răspuns acestor întrebări.

În 1887 sosea în România un „ciudat pribeag”, cum avea să-l numească mai târziu Nicolae Iorga în al său volum

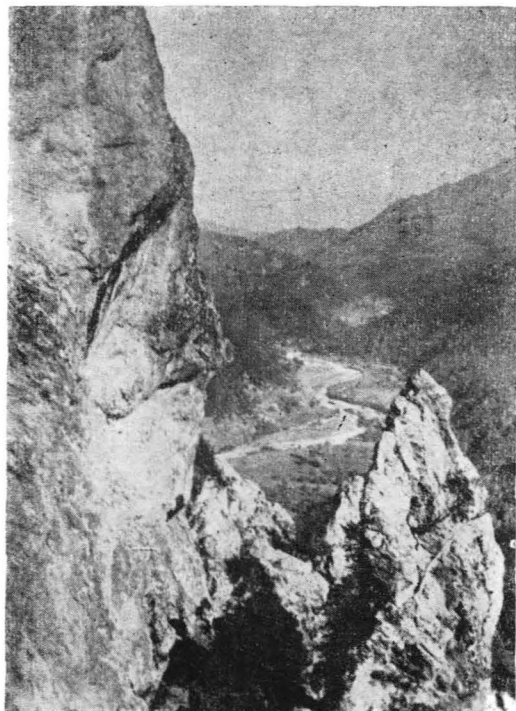
„Oameni cari au fost”. Se numea Witold Rolla Piekarski¹. „Era o figură simpatică și impunătoare. Fața blândă, părul blond și lung, o barbă mare blondă castanie, ochii mici, trăsăturile feței regulate și nobile. Frumos la chip, ca și la suflet. Un tip de Christ. Idealist și altruist în cel mai mare grad, gata de sacrificii pentru alții, democrat și naționalist polon și român înfocat.”² Polonez de origine, se născuse la Smolensk, pe Nipru, în 1857. Tatăl său era originar din Silezia germană, iar mama era fiica unui arhitect berlinez ajuns în Smolensk o dată cu expediția lui Napoleon în Rusia. Avea să facă studii universitare la Varșovia, Geneva și Zürich, urmând cursuri



de arte plastice, filozofie, istoria literaturilor, geografie, economie și științele naturii. În 1883 se afla la Paris unde își câștiga existența ca desenator cartograf. Îl regăsim ulterior în redacțiile publicațiilor socialiste din Elveția, Austria și Bulgaria. Din cauza articolelor cu caracter revoluționar și socialist publicatela Sofia, avea să fie expulzat împreună cu familia sa și astfel să ajungă la București. La început și-a întreținut existența cu xilografia și legătura de cărți, mai apoi, sub pseudonimul Tantal avea să realizeze ilustrații pentru revistele umoristice ale timpului. Concomitent s-a făcut cunoscut și apreciat de o serie de personalități ale culturii românești B.P. Hasdeu, Gr. Tocilescu, Spiru Haret, N. Iorga, C. Stere, I.C. Istrati. Avea să ilustreze de altfel, folosind vechi stampe franceze, lucrarea acestuia din urmă „Centenarul lui Lavoisier”³.

În 1891 era numit profesor de desen la gimnaziul din Slatina. Avea să lege acolo o strânsă și durabilă prietenie cu profesorul Iuliu Moisil, alături de care va sprijini mișcarea memorandistă transilvăneană.

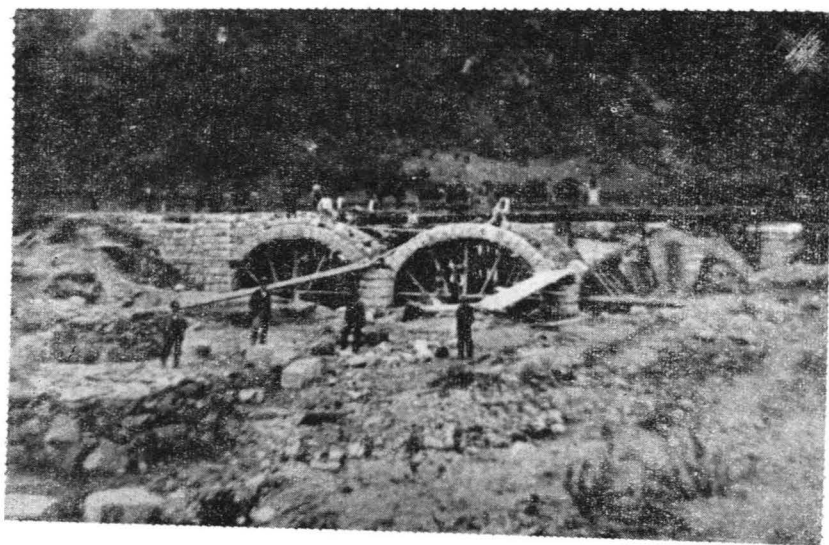
În 1894, fiind profesor de desen la gimnaziul din Tg. Jiu, participă împreună cu Al. Ștefulescu, I. Moisil și A. Diaconovici la înființarea Muzeului Gorjului, „Instituțiunea creată va avea o colecțiune bogată de fotografii, de peisagii importante din punctul de vedere geo-



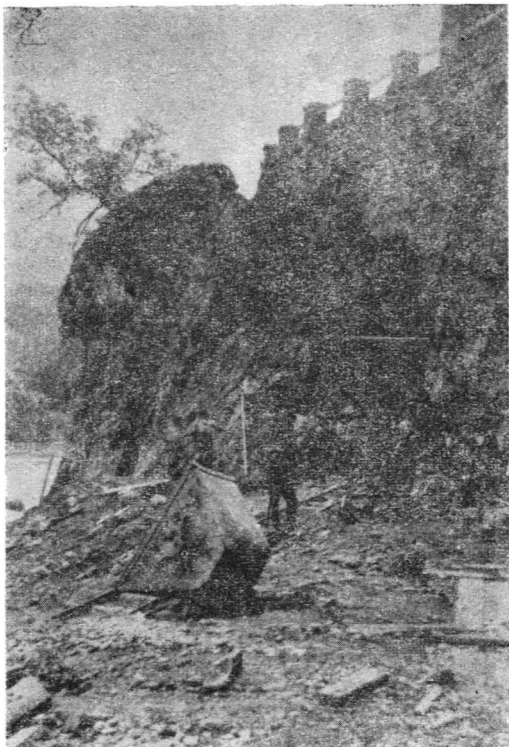
Valea Băiașilor văzută de pe Pietrele Zmeilor

*grafic, geologic sau istoric, de momente istorice, de biserici și de altă parte de tipuri antropologice și etnografice, de diferite tipuri de locuințe, de îmbrăcăminte țărănești etc.”*⁴

În vara anilor 1894—1896⁵ cei patru străbat drumurile județului Gorj înso-



Podul peste râul Călineștilor



Tunelul Albioara

țiți de fotograful A. Pfafenhauser. În afara documentelor, fotografiilor, materialelor arheologice recoltate ei au avut ideea stabilirii unor trasee turistice prezentate într-un ghid ilustrat apărut la

Casă în Valea Călineștilor



Tg. Jiu în 1905. Cu siguranță, o parte din fotografiile⁶ făcute în cursul acestor excursii, dacă nu și cele realizate cu ocazia serbărilor câmpenești⁷ din satele Bumbesti (1896), Arcani (1898) Novaci (1902), îi aparțin lui Piekarski. Cel puțin una — prima imagine a casei lui Tudor Vladimirescu din Vladimiri, publicată în Calendarul Minervei 1901 — îi aparține cu certitudine.

Din aceeași perioadă petrecută la Tg. Jiu datează o entuziastă activitate în redacția revistelor „Jiul” și „Amicul tinerimii”, precum și o strânsă colaborare cu Al. Ștefulescu. Pasionat cercetător al trecutului istoric al Gorjului, acesta îi va solicita lui Rolla Piekarski un bogat material grafic referitor la vestigiile romane din zonă, la mănăstirile Tismana și Polovragi, la bisericile din Crasna și Ștefănești⁸.

Pasiunea fotografică avea să-i fie stimulată de doctorul C.I. Istrati. În 1896, după apariția cărții lui Al. Ștefulescu, consacrată mănăstirii Tismana și ilustrată cu desenele lui Piekarski, doctorul Istrati avea să-i dăruiască un aparat de fotografiat perfecționat⁹.

Doi ani mai târziu, în 1898, Piekarski era însărcinat de către Ministerul de Interne cu fotografierea monumentelor istorice și de arhitectură din țară, pentru Expoziția universală de la Paris din 1900, expoziție care, de altfel, avea să-i aducă un premiu pentru grafică¹⁰. Este de presupus ca atunci, în preajma Expoziției de la Paris sau ulterior — Piekarski avea să moară în 1909 —, fotografiile să fi ajuns în colecția dr. C.I. Istrati, delegat la Expoziție, sprijinitor al inițiativei muzeului gorjan, el însuși un pasionat pentru strângerea, păstrarea și valorificarea comorilor trecutului. Colecția Istrati conținând mapele cu fotografii din județele¹¹ Gorj, Vâlcea și Argeș a intrat din anul 1951 în patrimoniul Muzeului Regiunii Porților de Fier.

Imaginile provenind din județele Vâlcea și Argeș¹², cu precădere din satele Loviștei, aparțin, credem noi, în cea mai mare parte lui Rolla Piekarski. Ne îndreptățește la această afirmație prezența pe câteva dintre fotografii a



Port din Titești

inițialelor sale V.R.P., urmate de cifra 99, respectiv anul 1899. Ca desenator și decorator de carte Rolla Piekarski semna întotdeauna cu inițialele V.R.P., aceleași cu care și-a semnat negativele fotografiilor în chestiune.

Potrivit conținutului lor, cele 150 de fotografii pot fi grupate în patru categorii.

1. O primă categorie de fotografii surprinde panoramic frumusețea peisajului. Este înfățișată valea Lotrului în diferite puncte, la Miereuț ori văzută de pe

muntele Pravăț, valea Dobra la Brezoi sau de partea cealaltă a Oltului, valea Băiașilor. Prezența fotografului pe valea Lotrului poate fi pusă în legătură cu faptul¹³ că în vara anului 1898 prietenul său, inginerul Aurel Diaconovici, era însărcinat să facă itinerarul unei excursii prin munții Vâlcei și ai Gorjului pentru prințul Ferdinand. Excursia, cunoscută sub numele de „Excursia Prințului”, a avut loc sub călăuzirea lui Aurel Diaconovici. În 5 zile s-a parcurs traseul Brezoi-Malaia-Voincaș-Vidra-Parâng-



Port din Racovița



Port din Căineni

Tg. Jiu. Este probabil ca Piekarski să fi parcurs la rândul său acest traseu împreună cu A. Diaconovici. Încântat de ceea ce văzuse el scria în 1900¹⁴. „Valea Lotrului este una din părțile țării cele mai înzestrate în pozițiuni încântătoare și în același timp una din cele mai puțin cunoscute... Mulți dintre cei care admiră Alpii sau Tripolul ar fi rămas uimiți de minunile priveliștilor pitorești de pe această vale sau din munții ce se îngrămădesc în jur... Frumos, prea frumos este Lotrul și la gurile lui

și în Brezoiu, cu munca lui neîntreruptă și febrilă în serviciul joagărilor... este prea frumos și la Siliștea și la Malaia... În Voineasa iar este încântător, mai cu seamă însă d-aci încolo spre Tidra, spre Cascade... Termin, îndemnând pe cei care golesc pungile în hotelurile Elveției, Tirolului, Normandiei etc., să îndrăznească a face o excursie pe valea Lotrului”.

2. A doua categorie de fotografii prezintă imagini ale vestigiilor antice sau medievale aflate pe valea Oltului și în câteva sate din Țara Loviștei¹⁵. Este



Țărani din Boișoara



Port din Șuici

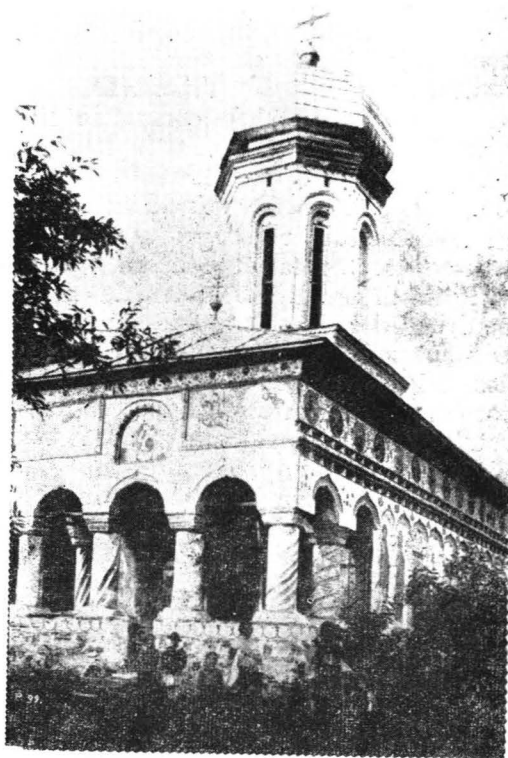
vorba de stațiunea eneolitică de la Titești, de Turnul lui Doancă¹⁶, aflat pe valea Băiașilor, amintind existența unui drum roman prin Loviștea, de Turnulețe, punct la nord de Căineni, în care D. Tudor semnală posibilitatea identificării unui castru roman distrus de apele Oltului¹⁷, și de Cetățuia, un deal în marginea satului Boișoara, căruia o tradiție locală îi atribuia rolul de a fi fost purtător de cetate¹⁸.

Ruinele, pietrele de hotar, crucile singurate aflate în locuri năpădite de vegetație sau în curtea bisericilor, inscripțiile¹⁹ de orice fel erau fotografiate cu grijă. Anticipând cercetările de mai târziu ale lui Ion Conea, Rolla Piekarski nota în 1900 în articolul său din *Calendarul Minervei*²⁰. „Tradiția amintește urmele unei cetăți medievale între Golotreni și Brezoi — popular numită „Curtea Domnișorului”. Astăzi n-a mai rămas nici o urmă a zidurilor, numai platoul nivelat și urma drumului ce se suia spre acest platou... Altă cetate era în apropiere de izvoare, sus, pe dălmile Boianului... spre Găuri... până astăzi se găsesc acolo două maidane vaste, rectanghulare cu urmele valurilor și șanțurilor ce le înconjurau. Poporul îi zice cetatea sau târgul de două țări”.²¹

La Boișoara găsind o piatră de formă paralelipedică, cu o cruce incizată pe

una din fețe, o fotografiază și notează în stânga imaginii „Argeș — Boișora” Un menhir? (prestolul unei biserici vechi)”. Cu același interes pentru vestigiile trecutului fotografiază bisericile mănăsti-

Biserica din Căineni



rilor Cornet și Cozia, alături paraclisul lui Petru Cercel și mai sus de mănăstire „Ruinele Ioanite”, adăugând explicația: „Cozia cea mai veche, Sfântul Ioan Botezătorul — Poșta Veche — în spusele poporului”.

3. A treia categorie de fotografii aparține strict actualității anilor 1898—1899. Este vorba despre construirea²² căii ferate Râmnicu-Vâlcea — Râul Vadului, realizată între 1896—1902. Operă a inginerului român Mihail Râmniceanu (1852—1915), aceasta era una din liniile de munte cele mai bine cunoscute din țara noastră, exemplu de rezolvare a unor probleme tehnice complicate. Până la realizarea liniei Bumbesti Livezeni, ea a constituit punctul culminant al tehnicii constructive românești în materie de căi ferate²³. Imaginile datează din timpul lucrărilor de construcție a liniei ajutoare, înguste, folosită pentru transportul cu vagoaneți. Ele înfățișează linia ferată pe malul Oltului, în dreptul „Mesei lui Traian”, străpungerea stâncii între Proieni și Călinești prin tunelul Albioarei, podul peste râul Călineștilor, intrarea de sub latura vestică a incintei mănăstirii Cornet.

De menționat este faptul că, prin construcția acestei căi ferate se realiza legătura cu orașele Transilvaniei, de vreme ce în 1891 se constituie linia Sibiu-Tâlmăciu-Făgăraș, iar în 1896 linia Tâlmăciu-Boița-Râul Vadului²⁴.

4. Fotografiiile din cea de-a patra categorie constituie un bogat material cu valoare documentar etnografică. Ele provin din 14 așezări²⁵ majoritatea situate pe drumurile intens circulate de pe văile Oltului și Lotrului²⁶. Piekarski străbate aceste locuri cu ochiul larg deschis spre tot ceea ce presimte că timpul va șterge sau va transforma. Fotografiază vechi pietre de hotar („Titești — *piatra cu crucea de pe marginea pârâului Barbu pe drum de la Gruitul Plăcintei spre sat*”), puntea de la Căineni, ulițe de sat la Boișoara, Valea Călineștilor, Căineni.

Arhitectura tradițională din zonă îi atrage atenția fie că este vorba de case în construcție (Valea Călineștilor, Boișoara) sau de vechi biserici (Brezoi, Mlăceni, Proieni).



Familie de ungureni din Brezoi

Se oprește și fotografiază grupuri de țărani, vârstnici și copii sau familii întregi. În straie de duminică sau de purtare, oamenii pozează firesc pe treptele casei, în fața bisericilor și a hanurilor, pe plute sau în jurul unui cazan de țiică. Printre altele, fotografiile lui Piekarski păstrează imagini valoroase ale portului femeiesc cu catrință învârgată²⁷ (Proieni, Călinești, Pitești, Boișoara, Suici, Racovița), ale portului bărbătesc cu laibăr și zeghe (Căineni, Proieni, Suici), precum și imagini ale portului unguresc (Brezoi, Malaia).

Că toate aceste fotografii aparțin sau nu lui Witold Rolla Piekarski, cercetările viitoare vor confirma sau infirma. Până atunci ele constituie cu siguranță materiale utile pentru cunoașterea uneia dintre cele mai atrăgătoare și intens transformate zone ale țării și, în egală măsură, a activității unui artist a cărui prezență în istoria fotografiei documentare românești de la sfârșitul secolului al XIX-lea este mai puțin cunoscută.

1. Cărăbiș, V., Witold Rolla Piekarski — *Tantal*, în „Revista Muzeelor” nr. 3/1981, p. 56
2. Moisil, I., Vitold Rola Piekarski — *o schiță biografică*, în „Analele Olteniei”, nr. 27/1926 p. 310.
3. „A fost un sentiment de ambiție ca să arate că se poate lucra și executa opere de artă tot așa de bine la Târgul Jiului, ca și la Paris. Totul depinde de om.” Moisil, I., *Op. cit.*, p. 317
4. *Comunicări. Muzeul județean al Gorjului în „Jiu”*, Tg. Jiu, nr. 5/1894, apud Mocioi, I., *Muzeul Gorjului*, „LITUA” — Studii și cercetări”, Tg. Jiu, 1978, p. 9.
5. Moisil, I., *Repertoriu de localități istorice, preistorice ș.a. din județul Gorj*, în „Arhivele Olteniei”, nr. 24/1926, p. 125
6. Examinarea colecției de fotografii din fondul Gr. Manu aflată la Biblioteca Academiei și a cărei existență a fost semnalată de I.C. Băcilă (*Vederi din Oltenia*, în „Arhivele Olteniei”, nr. 16/1924, p. 521) ar putea aduce date noi în sprijinul stabilirii autorului (autorilor) acestor fotografii. Este cunoscut faptul că Gr. Manu, ca și C.I. Istrati au sprijinit la vremea respectivă organizarea Muzeului Gorjului.
7. Moisil, I., *Miscarea culturală, artistică și economică de odinioară din Gorj*, în „Arhivele Olteniei”, nr. 32—33/1927, p. 368
8. Juvara, Minea, R., *Vitold Rolla Piekarski — un grafician uitat și legăturile sale europene*, „S.C.I.A.” tom 34/1987, p. 76
9. Juvara, Minea, R., *Op. cit.*, p. 77
10. Cărăbiș, V., *Op. cit.*, p. 58
11. Fotografiile provenind din județul Gorj sunt în mare parte deja cunoscute din paginile cărții lui Al. Ștefulescu, *Gorjul istoric și pitoresc*, Tg. Jiu, 1904, Amănunte interesante despre realizarea lor dă I. Moisil în *Repertoriu*...
12. Câteva fotografii din această călătorie, altele decât cele aflate în colecția Muzeului Regiunii Porților de Fier, au fost publicate de Rolla Piekarski în „Calendarul Minervei” din anii 1899, 1900, 1901 și 1902
13. Diaconovici, A., Ștefulescu, Al., Urbeanu, I., Moisil, I., *Călduza Gorjului*, Tg. Jiu, 1905, p. 57
14. Piekarski, V., R., *Valea Lotrului*, „Calendarul Minervei” pe anul 1901, Editura Minerva, 1901, p. 58
15. În 1892 și 1894 Gr. Tocilescu, făcând săpături arheologice, a identificat în câteva localități din Țara Loviștei castre indicate în Tabula Peutingeriana. Prezența fotografiei în această zonă în anii imediat următori poate fi pusă în legătură și cu aceste descoperiri.
16. Conea, I., *Țara Loviștei*, Buletinul Societății Regale de Geografie, 1934, p. 93
17. Tudor, D., *Itinerare arheologice și istorice oltene*, București, 1979, p. 172
18. Conea, I., *Op. cit.*, p. 104
19. Una dintre aceste inscripții a atras atenția profesorului Damian Bogdan care a comunicat-o în 1971 în articolul „O veche inscripție slavă, în „Studii Vălcene”, Râmnicul Vâlcea, 1971, p. 7
20. Piekarski, V., R., *Op. cit.*, p. 63
21. În 1934 Ion Conea semnala existența unui alt târg „de două țări” ce se ținea dincolo de malul stâng al Oltului, pe muntele Fața Sfântului Ilie: „Viața păstorească va fi fost mai intensă pe culmi iar bălciul de pe muntele Fața Sf. Ilie era una din manifestările ei cele mai tipice... La el veneau nu numai loviștenii, ci și lumea din Argeș, din părțile Arifului și Sălătrucului ca și ciobanii ardeleni ce pășunau pe culmea nordică a Făgărașului. Era bălci «de două țări»... Bălciul de Sf. Ilie ce se ține la Titești este vechea bălci care, a coborât din munte jos”. (Conea, I., *Op. cit.* p. 150)
22. În 1899 doctorul C.I. Istrati a fost pentru câteva luni ministru la Departamentul Lucrărilor Publice care angajase construirea căii ferate.
23. Cebuc, Al., Mocanu, C., *Din istoria transporturilor de căldori în România*, București, 1967, p. 127
24. Bucur, C., *Mărginenii Sibiului*, București, 1985, p. 95
25. Voineasa, Malaia, Brezoi, Călinești, Proieni, Cornet, Bolovanu, Căneni, Boișoara, Titești, Racovița, Copăceni (Loviște); Boița (Mărginimea Sibiului); Suici (Argeș)
26. „Trecea înainte vreme pe drumul Loviștei câte două și trei sute de turme. Unele veneau de pe Lotru și treceau apoi Oltul la Cornet, de se lăsau încoace spre Argeș, altele veneau din sus pe Olt, pornite de pe la Sibiu. Se întâlneau la Titești sau la Perișani și suiau încoace pe drumul nostru de mergeau la Sălătruc la numărătoare. Acum nu mai trec decât puține turme... Că ce vieală mai era înainte vreme pe drumul ăsta care iese din Loviște spre Sălătruc. Nu sta deloc de oameni și de care pe el. Era plin de hanuri și cărciumi... Poposea lumea la ele. Venea fier mult din Ardeal încoace spre Argeș, curgeau carele zi și noapte” (Ion Negulescu, de ani 80, din satul Poiana, între Perișani și Sălătruc, apud Conea, I., *Op. cit.*, p. 84)
27. Secoșan, E., Stoica, G., Vlăduțiu, I., Petrescu, P., *Arta populară din Vâlcea*, Rm. Vâlcea, 1972, p. 126

RESUMÉ

L'article renseigne sur l'existence dans le musée de Turnu Severin d'une collection de photographies prises en 1898—1899 dans quelques localités de Țara Loviștei. Les photographies, dont on suppose pour auteur Witold Rolla Piekarski, appartiennent à la Collection Istrati-Capșa.

Elles présentent la beauté du paysage, des vestiges archéologiques et médiévaux, l'architecture vernaculaire, le costume paysan ainsi que des images prises pendant la construction de la première voie ferrée sur la vallée de l'Olt.