

EXPOZIȚIA "ÎMPLETITURILE ÎN GOSPODĂRIA ȚĂRĂNEASCĂ TRADIȚIONALĂ"

LA MUZEUL ETNOGRAFIC DIN TÂRGU MUREȘ

AURELIA DIACONESCU, LAURA POP

Pe lângă meșteșugurile principale, care au satisfăcut în trecut, cerințele locale, zonale sau interzonale, pe lângă muncile calificate în construcții, confecționarea îmbrăcăminții, transporturi etc., s-au practicat și o seamă de meșteșuguri secundare, ca împletitul, prin care se valorificau diferite resurse locale. Satele din apropierea luncilor cu desigur de răchită și bălți cu papură au adoptat prelucrarea lor ca ocupație specializată.

Împletiturile au însoțit omul din zorii civilizației și până astăzi, înlesnindu-i bucuria primelor creații pentru care nu a avut nevoie de ajutorul uneltei. Asupra lor s-au mișcat mâinile goale, unice și supreme unelte, învățând complexitatea infinită a mișcărilor articulate, producând primordială textură a rogojinii - arhetipul tuturor țesăturilor de până azi, modelând imperfectele sfere ale coșurilor după formele golite ale curcubitacelor uscate - modele originare ale tuturor recipientelor actuale. Din imensa istorie a originilor unor meșteșuguri, pentru împletituri n-a rămas însă nimic concret, cu excepția unor ușoare urme arheologice de tipul impresiunilor în lut, așa cum o urmă a acestei indeletniciri o prezentăm și în expoziția noastră sub formă de amprentă, de fundul unui vas ceramic, aparținând epocii neolitice, descoperit în localitatea Zau de Câmpie, într-o campanie de săpături arheologice a specialiștilor mureșeni din anul 1982. Existența acestei impresiuni de împletitură din epoca

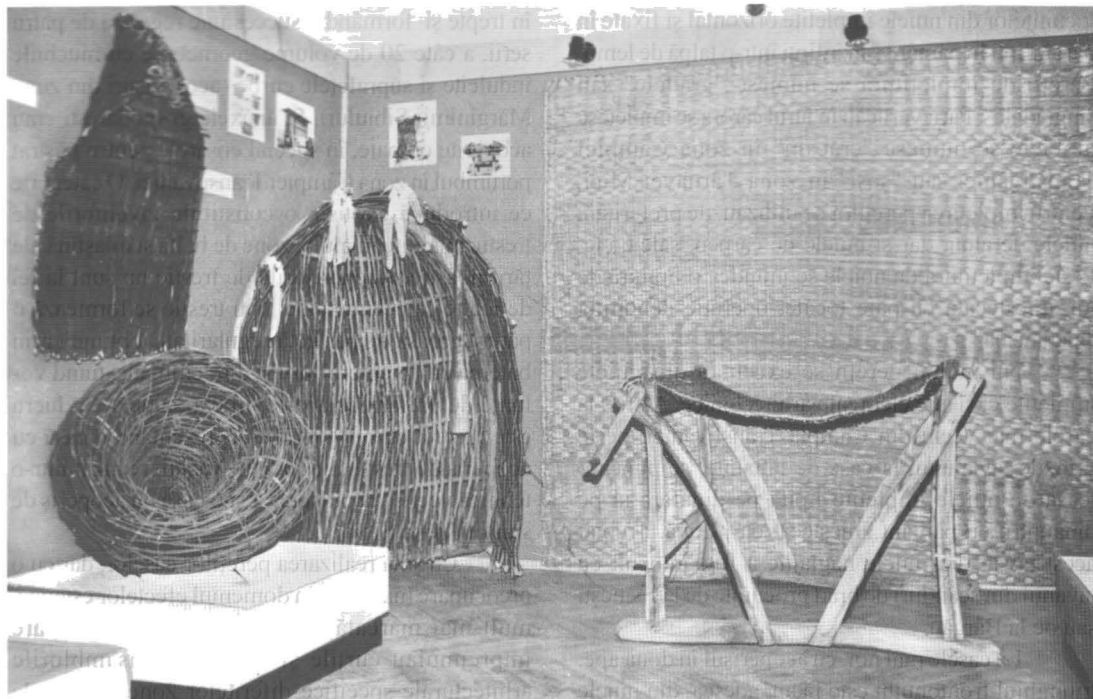
neolitică marchează prezența indeletnicirii împletitului în această zonă încă de la începutul civilizației umane.

Materia primă perisabilă s-a distrus, dar dăinuie până în zilele noastre, prin transmiterea din generație în generație, aceleași gesturi ale omului, perpetuând tehnici străvechi, mereu reinnoite o dată cu scurgerea timpului.

Din neolitic, trecând prin toate epocile de mai târziu, au rămas ca mărturie, pe pământul românesc, construcțiile de nuiele împletite, cum este cea de la Ariușd din sud-estul Transilvaniei, ce constituie, până astăzi, prototipul cel mai bine reconstituibil, ilustrând nu numai persistența tehnicii și a materialului de construcție, ci și a planului cu prispă parțială, plan regăsit în arhitectura populară din toate provinciile românești.

Construcțiile din nuiele împletite, de la case până la biserici și acareturi, reprezintă stratul de cea mai veche tradiție în domeniul arhitecturii noastre populare.

La început pereții de nuiele împletite se fixau prin intermediul unor furci de stejar înfipte în sol, textura împletiturii fiind foarte variată ca material, de la nuiele subțiri și rotunde la cele crăpate în două, de la nuiele de dimensiuni mici până la ramuri groase de 5-6 cm Ø. Ca tehnică de construcție a locuințelor, cea a pereților din nuiele lutuite s-a practicat și în județul Mureș, în Câmpia Transilvaniei. De aceea, în expoziția organizată de Muzeul Etnografic din Tg. Mureș, este prezentat tipul de construcție al



Unelte de pescuit: leasă de bătut porumbul, ramă de țesut rogojini



Obiecte împletite folosite la diverse îndeletniciri

locuințelor din nuiiele împletite orizontal și fixate în pari înfiți în pământ sau înfiți într-o talpă de lemn. Pereții de împletitură se numesc "grădele" sau "îngrădele". Parii verticali în jurul cărora se împletesc nuiiele se numesc "crăcani" în zona Câmpiei Transilvaniei sau "șoși" în zona Târnavei Mici. Pentru împletirea pereților se utilizau, de preferință, nuiiele de alun, dar și nuiiele de carpen, salcie etc. Peste împletitura de nuiiele se întindea o lipitură de lut amestecată cu paie tocate, operație denumită "năglăjeală".

Nu numai pereții se executau din nuiiele împletite ci și alte elemente arhitectonice. Astfel, la casele mai vechi din Câmpia Transilvaniei, peste grinzile tavanului, la case de dinainte, se punea o leasă de nuiiele împletite lipită pe dinafară și pe dinăuntru cu pământ amestecat cu pleavă. Treptat acest tavan din nuiiele năglăjite a fost înlocuit cu tavanul din scânduri de brad procurate de la Ibănești sau de la Bărgău.

La casele mai noi, cu acoperișul în două ape, triunghiul frontonului este făcut, adesea, din nuiiele împletite. Ca ilustrare, sunt expuse două fotografii reprezentând o casă cu acoperiș de stuf din zona Sibiului cu frontonul din nuiiele împletite și o casă din Bihor cu frontonul din nuiiele împletite lipite cu lut și muruie.

În domeniul arhitecturii populare, un alt element important care are incidență cu tematica expoziției de la Tg. Mureș este acoperișul, volum de mare pondere în constituirea casei țărănești românești. Pentru toate regiunile României, pentru toate formele de relief care se aștern în cuprinsul ei, amintirea acoperișurilor de paie, în zonele agricole, sau papură pentru zonele joase - de baltă - este generală. Chiar și în regiunile montane cu lemn din abundență (Munții Apuseni) acoperișul se făcea exclusiv din paie de secară. Forma juguiată a acestor acoperișuri în patru ape, ce reprezintă 2/3 din înălțimea casei, seamănă foarte bine cu forma urnelor funerare din neolitic. Prin fotodocumente expoziția ilustrează și tehnica de realizare a acoperișurilor de paie sau stuf, de la sistemul de așezare uniformă a paielor, cu furca, în cuprinsul acoperișului, la cele în care "jupii", "jăpii" sau snopii de secară îmblățiți sunt prinși de leături cu ajutorul unor "gânjuri" din nuiiele de salcie răsucite sau "sucitură" de paie, fiind așezați

în trepte și formând o succesiune regulată de patru serii, a câte 20 de volume geometrice cu muchiile îndulcite și suprafețele curbe (acoperișuri din zona Mărginimii Sibiului). Și anexele gospodărești erau acoperite cu paie, în special coșarele pentru păstrat porumbul în zona Câmpiei Transilvaniei. O categorie ce introduce exotism o constituie învelitorile de trestie întâlnite în multe zone de baltă și mlaștină ale țării noastre. Acoperișurile de trestie nu sunt la fel de înalte ca cele de paie. Din trestie se formează o pătură groasă de perfectă regularitate, obținută prin baterea cu "piepteni" uriași din lemn, alcătuind volume de un farmec aparte. În expoziție acest lucru este ilustrat cu o fotografie reprezentând o casă cu acoperiș de trestie din județul Vaslui, realizat într-o tehnică veche "la praștină", și o casă cu acoperiș de stuf din zona Sibiului.

Ca și la realizarea pereților caselor, dar cu o preocupare mai mare în domeniul efectelor estetice, mult mai marcată, se împleteau gardurile care împrejmuiuau curțile și întregau ansamblurile arhitecturale specifice diferitelor zone. Gardurile s-au diferențiat, în timp, datorită materialelor folosite și tehnicilor de confecționare. Gardurile din nuiiele au fost frecvente deoarece materialul se procura ușor de prin lunci, tufișuri, sau prin curățirea periodică a copacilor. Împletitura orizontală se făcea pe pari bine înfiți în pământ, lemnul împletit în diferite forme a alcătuit ritmuri complexe, care generează în bătaia soarelui neașteptate jocuri de lumini și umbre. Prin materialele fotodocumentare sunt prezentate în expoziție tipuri de garduri împletite din diferite regiuni ale țării. Adevărate valori artistice sunt gardurile maramureșene din nuiiele împletite orizontal sau împletite "în cununi". Pentru a fi cât mai greu de trecut și mai durabile, gardurile ce înconjură gospodăria, ca pe o adevărată cetățuie, erau streșinite, iar țepelii parilor ascuțiți străpungeau acoperișul de paie și spini.

În curțile gospodăriilor se înalță pe stâlpi pătule de porumb cu pereții din nuiiele împletite. Gama hambarelor destinată păstrării cerealelor este foarte variată, adoptând cele mai diverse forme: de la cele sferice, la cele tronconice, paralelipipedice sau cilindrice. În Câmpia Transilvaniei adeseori *găbănașurile* scunde erau construite din grădele de nuiiele ca și casele. Pătulele, coșărcile, coșarele,



Suită de împletituri din gospodăria țărănească

cotarcele sau coștelele pentru păstrarea porumbului au fost cele mai frecvente anexe gospodărești. Unele au o "gură", o deschidere, în partea de sus și acoperișul detașabil, altele au o "gură" în partea de sus și o ușă în partea de jos prin care se scoate porumbul. Pătulele din nuiele împletite permiteau o mai bună aerisire a porumbului decât pătulele din alte materiale, cum ar fi lemnul. În expoziție, pătulele sunt ilustrate fotodocumentar cu exemplare din Câmpia Transilvaniei, dar și din alte zone ale țării (Olt, Dolj) unde apar pătulele supraetajate, înălțate pe stâlpi contra umezelii și dăunătorilor (șoareci, insecte).

Și alte anexe gospodărești erau construite din nuiele împletite. Astfel, la șura din Câmpia Transilvaniei porțile erau din nuiele de carpen împletite pe țăruși înfipti în găurelele sfredelite pe o talpă cioplită sumar cu secura. Pe lateral și pe funduri regăsim lesele de nuiele. Drept exemplificare este expusă fotografia unei șuri din Țărcuri de nuiele din aria transilvană.

Anexele gospodărești mai mărunte din împletitură de nuiele, cum ar fi cotețele de păsări,

"găinare", ocoale pentru oi, cotețe de porci, sunt exemplificate prin fotografii ce redau un coteț de porci din Câmpia Transilvaniei, un ocol de oi din Valea Oroului - Band (județul Mureș) și cotețe de păsări din Transilvania.

Tehnica împletitului de nuiele este specifică și pentru adăposturile sezoniere din câmp, din afara așezărilor, în zona pășunilor și fânețelor, fie ca adăposturi pentru munca agricolă, fie pentru paza vitelor și turmelor de animale. Această categorie e reprezentată prin fotografiile unui adăpost din Țărcuri de nuiele împletite, acoperit cu crengi, într-o formă ancestrală (rotundă) din Transilvania și un sălaș din bârne acoperit cu paie din Munții Apuseni.

Copiind coșurile de dimensiuni mai mici folosite în gospodărie, în podurile caselor, camere sau alte anexe gospodărești se găseau și mai există și azi, recipiente de mari dimensiuni care au destinația de a păstra sau transporta boabele de cereale. Ca piese tridimensionale au fost expuse coșuri lutuite destinate păstrării grăunțelor sau hoabelor de fasole, un coș de mari dimensiuni pentru transport și schița grafică a unor coșuri din nuiele

lutuie pentru cereale, din alte zone ale țării.

În aproape toate domeniile artei populare, și în cadrul categoriilor de ocupații și meserii, utilizarea nuielilor, a paielor, a pănușelor de porumb, a papurei, a giluitorilor din lemn sau scoarță de copac este foarte răspândită, cu o tipologie numeroasă și efecte estetice de o deosebită valoare.

În domeniul pescuitului sunt folosite o serie de unelte ce implică tehnici diferite de pescuit. Dintre uneltele împletite din nuiiele, cele mai răspândite în toate zonele montane erau "vârșele". Confectionate din nuiiele de răchită, așezate întotdeauna longitudinal, cu lungimea de 80-100 cm, dar uneori chiar până la 2 m lungime. În secțiune, forma este circulară sau semicirculară. La distanța de 15-20 cm nuiielele sunt legate transversal cu legături din tei, sfoară, lozie de hamei sau (la exemplarele mai noi) cu sârmă. Gura este susținută de un semicerc de nuia de alun fixat pe un suport numit "punte". Forma generală este conică, iar de la mijloc spre coadă sunt așezate legăturile (cercurile) transversale, iar capetele se leagă închizând vârșă. Tipurile de vârșe prezentate în expoziție ilustrează pescuitul cu această unealtă în Valea Mureșului, dimensiunea vârșelor fiind în funcție de categoriile de pești pentru care se utilizează. Vârșă de dimensiuni mici este folosită pe cursul superior al Mureșului, în perioada de vară, la gurile pâraielor pentru pescuitul "grindelelor", cele de dimensiuni mai mari sunt folosite pentru mreană. Vârșă de dimensiuni mari expusă (1,5 m lungime) a fost folosită în perioada de toamnă în localitățile Rușii - Munți, Pietriș, Deda, când urcau pe Mureș mreana și scobarul.

Coșul ilustrează pescuitul pe pâraiele afluate Mureșului, exemplarul prezentat a fost folosit pe pârâul Luț. Din timpuri foarte vechi, pe Valea Gurghiului s-a practicat pescuitul cu leasa, realizată din nuiiele de răchită de forma unei opinci cu gurgui. "Hodorogul" - un coș fără fund, de formă tronconică, cu diametru de 80 cm, se introduce în lacurile din lunca Mureșului (pe cursul mijlociu), direct peste peștii ochiți cu atenție, în perioada când crapul este la bătaie (luna iunie). Tot în lacurile de luncă pescuitul de iarnă la copecă se făcea cu "vesa" - un gârduș cu gârlici - realizat dintr-o rogojină așezată în copecă direct pe fundul albiei, în formă de inimă. Peștii se închideau cu ajutorul unei scânduri în gârlici și se

culegeau cu minciogul.

Din împletituri de diferite tipuri s-au realizat și stupii primitivi din gospodăria tradițională. În zonele de fânețe, aproape fiecare casă din sat avea stupi proprii. În expoziție este expus tipul de stup realizat din împletitură de nuiiele lutuite, prin formă apropiindu-se de con, cu o mare răspândire nu numai în aria transilvăneană ci în întreg spațiul carpatic, alături de prezența în zonă a stupilor confectionați din stuf sau stupii vechi din Câmpia Transilvaniei având coșnițele realizate din funii de paie suprapuse.

Vânătoarea și culșul din natură, străvechi ocupații ale omenirii, practicate încă și astăzi în zonele muntoase, au în dotare tot felul de coșulețe lucrate din scoarță de copac, în special de mesteacăn, pentru strâns fructele de pădure. În "pungi" din coajă de brad se culege rășina. Recipientele din scoarță de mesteacăn, lustruite până ce arăta ca o piele netedă și lucioasă, erau utilizate pentru păstrarea prafului de pușcă. Pentru vânatul în perioada iernii se foloseau ca accesorii "vârzobii" cu ajutorul cărora se pășește pe zăpada groasă fără a se afunda picioarele.

În diversele îndeletniciri agricole nuiielele sunt utilizate ca materie primă esențială în confectionarea multor unelte și dispozitive, de la grapa de mărăcini la coșul "targa" sau "leasa" pentru bătut sau îmblătit porumbul, la împletitura de nuiiele de la loznițele de afumat prune și până la "linurile" înalte folosite la tescuitul strugurilor. Ca piese tridimensionale în expoziție sunt prezentate o "leasa" de porumb și o "lozniță", iar fotodocumentar grapa de mărăcini și "linul" pentru zdrobit struguri (Gorj).

Interiorul din gospodăria țărănească tradițională include împletituri în domeniul mobilierului: platformele paturilor, hambare, lăzi, leagăne de copii atârinate în grindă sunt prezentate fotodocumentar pentru diverse zone ale țării. Leagănele suspendate erau împletite din nuiiele de alun crăpate. Din nuiiele subțiri împletite erau confectionate diversele tipuri de lingurare așa cum este marcată prezența modernă a tigvelor (tiugile sau tărăcuțele). La locuințele cu două încăperi, din zona Câmpiei Transilvaniei, mutarea gurii de foc în tindă descoperită a ridicat problema protejării acoperișurilor de paie, în interior, printr-o construcție specială din nuiiele năglăjite în formă de trunchi de piramidă numită "corlan" (Miheșu de Câmpie) sau



Împletituri folosite în ceremonii agrare și recipiente pentru păstrarea semințelor

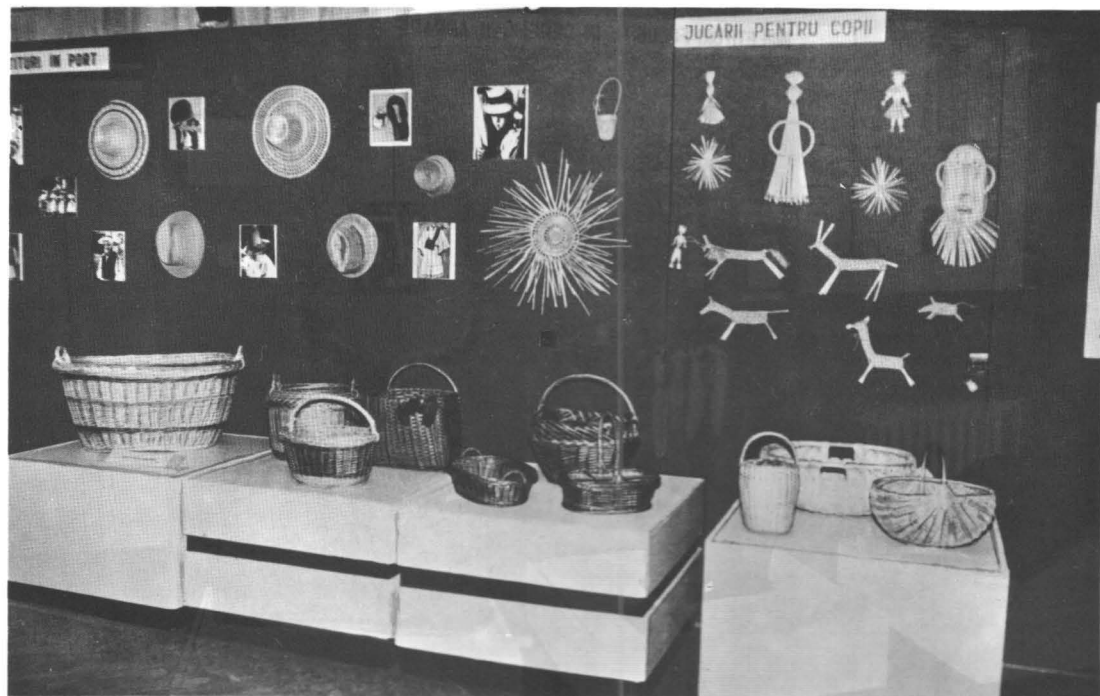
"hornoi", în care se adunau scântelele cuptorului pentru copt pâine și lumul care apoi se împrăștie în pod. Împletituri din nuiile se foloseau în multe zone ale țării, în mod curent, la mijloace de transport. O fotografie din expoziție prezintă un car cu coș din nuiile împletite.

Cele mai uzitate pentru transportul diverselor categorii de materiale au fost diferitele tipuri de coșuri, vastă categorie, a cărei operație de clasificare s-ar putea constitui într-o carte. Mai frecvent au fost coșurile de mână cu toartă în semicerc și coșurile largi cu deschidere mare și două torți. După necesități, în gospodăria țărănească, găsim o mare varietate de coșuri, de diverse forme și mărimi, de la cele folosite la căratul peștilor și a strugurilor până la cele de dimensiunea unui căuc folosite la culesul fructelor de pădure (zmeură, frăguță, afine, merișoare) la coșuri din diferite materiale: din nuiile de alun sau răchită, la nuiile crăpate și despicate, din foi de porumb, paie sau papură. Ele se confecționează în sate specializate și se valorifică prin târguri și în piețele orașului. În multe zone ele au înlocuit traistele sau desagi.

Împletiturile nu lipsesc nici din portul popular, pălăriile de paie făcând specificul uneia sau alteia din zonele etnografice. Se cunosc micile "clopuri" oșenești și maramureșene fin împletite și împodobite cu panglici și mărgelă până la cele foarte înalte din zona Codru. Pălăriile femeiești din paie, purtate inițial la munca câmpului, au apărut în unele zone - pentru scurtă durată - și în ținuta de sărbătoare, mai ales a fetelor, așa cum o întâlnim în zona Târnavelor sau în zona Bistriței. Încărcarea acestor pălării cu flori artificiale și panglici în mod hibrid, sub influența modei orășenești, mai dăinuie și astăzi. Ilustrările sunt realizate în expoziție prin piese tridimensionale din zonă și din Maramureș și prin fotografii cu pălării din diverse zone ale țării.

Împletirea părului la fete și neveste a dus la apariția unor coafuri interesante și complicate cum este pieptănătura "cu coarne" din zona Hațegului, alcătuită din 15-20 de coșite numite "împlecitori".

Obiceiurile cu caracter agrar, care străbat întregul ansamblu al evenimentelor calendaristice, exprimă însăși concepția de viață a unei populații sedentare de agricultori, conform căreia tradiția,



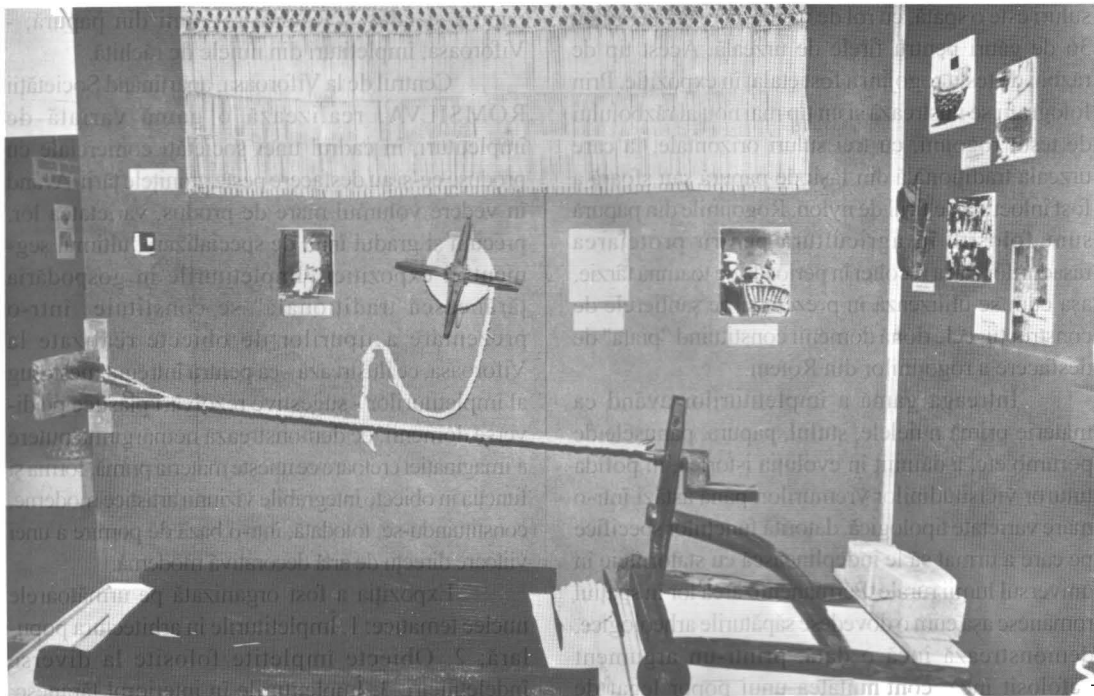
Împletirile în portul popular, jucării pentru copii și diverse coșuri folosite în transport

datina, îndeplinirea întocmai a gesturilor și practicilor transmise și moștenite peste generații concură la optima desfășurare a vieții și activității comunității. În ceremoniile agrare ce au loc mai ales la încheierea unui mare ciclu din muncile agricole - seceratul - din ultimele spice de grâu secerate sau din cele mai frumoase se împletește cununi decorate cu panglici colorate și flori de câmp pe care le poartă, de obicei, fetele. Câmpia Transilvaniei - o parte importantă din grânarul țării - și Valea Mureșului Superior se caracterizează prin prezența cununilor în formă de inimă. Într-o vitrină este expusă cununa grâului din comuna Rușii-Munți (Valea Mureșului).

Pe Valea Gurghiului, la Jăbenița, purtătoarea cununii era și mascată, îmbrăcată în ramuri verzi, și se numea "papalugară", probabil o contopire cu obiceiul paparudei sau cu cel al Sângeorzului. Mascarea purtătoarei cununii este un obicei foarte rar întâlnit, regăsit doar la Bucerdea Vînăoasă (jud. Alba). În Podișul Târnavelor, în locul cununii rotunde sau în formă de inimă, la sfârșitul seceratului întâlnim "buzduganul" realizat dintr-un mănunchi de spice legate în cruce. Din această categorie în

expoziție se află un buzdugan din localitatea Mihai Viteazul (jud. Mureș). Din firele lungi de paie de cereale, la încheierea seceratului, se împletește cu măiestrie și migală cunoscuta "barbă a popii" alcătuită din triunghiuri, dreptunghiuri sau trapeze împletite foarte mărunț și regulat, cu spicele lăsate să atârne. Acest tip de împletitură ornamentală se păstrează mai cu seamă în "camera rece" ("Casa curată", "casa de dinainte") până la seceratul următor. În expoziție semnalăm prezența unui exemplar împletit în formă triunghiulară.

În cadrul obiceiurilor de la Crăciun și Anul Nou, ca și la cele ce țin de ciclul vieții (naștere, nuntă, înmormântare) întâlnim în mod regulat colacii rituali împlețiți din aluat, cu adânci semnificații în spiritualitatea populară ce țin de cultul solar, al fertilității sau de cultul morților etc. Din gama largă a colacilor rituali, în zilele noastre s-au păstrat doar colacii de înmormântare dintre care sunt expuși colaci executați la brutăria din Târgu-Mureș și, fotodocumentar, colaci de înmormântare realizați la brutăria din Reghin și colacii de înmormântare de la Câmpeni, din zona Munților Apuseni. Dintre tipurile



"Căruțul de împletit funii" și leasă pentru uscat prunele

de colaci de înmormântare întâlniți pe Valea Mureșului Superior și în zona de Câmpie a Transilvaniei amintim: colacul simplu, împletit în trei, de 1-2 kg, rotund și găurit la mijloc; "loitrița" un colac în formă de scară, din două suluri de aluat răsucite în formă spiralică; parastasul alcătuit dintr-o bucată de aluat rotundă peste care se așază două coarde de aluat împletite așezate sub formă de cruce; perechea de prescuri dintre care una este alcătuită din șapte lobi în formă de floare, pe fiecare lob fiind pus "pistornicul"; iar cealaltă prescură în formă dreptunghiulară peste care se pun două coarde de aluat împletite în două în formă de cruce; "crestata" alcătuită din două coarde groase de aluat spiralate, suprapuse.

Împletirile din fibre de cânepă s-au făcut în unele sate în care s-a cultivat mai multă cânepă pentru semințe, unde valorificarea fibrelor s-a făcut sub formă de frânghii subțiri, funii mai tari și mai lungi, odgoane mai groase și rezistente la mari solicitări. Pentru primele s-au folosit fibre mai lungi și mai rezistente, obținute de la cânepa înaltă cultivată prin porumbiști sau alte culturi. Funiile se răsucesc

cu uelne speciale în două sau mai multe șuvițe, împletite apoi în 2.3.4 sau mai multe, după necesități. Confecționarea frânghiilor a constituit pentru unele sate o ocupație complementară. În județul Mureș frânghiile se împletesc în comuna Băla, căruțul de împletit funii prezent în expoziția reprezentând această comună și tehnica de împletire a funiilor pe orizontală, specific transilvăneană.

Rogojinarii au valorificat papura aflată din abundență pe marginea bălților. În județul Mureș localitatea specializată în țesutul rogojinilor este satul Roteni. Într-o perioadă mai veche (până în anii 1965-1970) războiul de țesut rogojinii utiliza tehnici arhaice de țesut, alcătuit dintr-un cadru dreptunghiular compus din 4 rame (2 orizontale numite brațele lungi și 2 verticale numite brațele scurte). Vechiul război de țesut rogojinii avea cele două suluri orizontale fixe, sprijinite cu capetele de "pociumbi" (stâlpi) bătuți în pământ, fără a se putea roti. În anii 1955-1956, a apărut un nou tip de război cu două suluri rotitoare, fixate cu capetele pe stâlpi, în formă de capră, stâlpii fiind așezați pe tălpi. Unul din suluri are la capăt o manivelă, iar la celălalt o piedică. Între cele două

suluri este o spată, cu rol de vătălă, care are la mijloc 36 de găuri pentru firele de urzeală. Acest tip de război de țesut rogojini a fost etalat în expoziție. Prin fotografii se ilustrează și un tip mai nou al războiului de țesut rogojini, cu trei suluri orizontale, la care urzeala tradițională din fâșii de papură sau sfoară a fost înlocuită de firul de nylon. Rogojinile din papură sunt folosite în agricultură pentru protejarea răsadurilor sau a recoltei în perioada de toamnă târzie, așa cum se utilizează în prezent și pe șantierelor de construcții, cele două domenii constituind "piața" de desfășurare a rogojinilor din Roteni.

Întreaga gamă a împletiturilor având ca materie primă nuielele, stuful, papura, pănușele de porumb etc, a dăinuit în evoluția istorică, în polida tuturor vicisitudinilor vremurilor, până astăzi într-o mare varietate tipologică, datorită funcțiilor specifice pe care a urmat să le îndeplinească cu statornicie în universul lumii rurale. Permanentizarea lor în spațiul românesc așa cum o dovedesc săpăturile arheologice, demonstrează încă o dată, printr-un argument nefolosit încă, continuitatea unui popor legat de pământul său de peste 2000 de ani, numai așa putându-se explica păstrarea și transmiterea din generație în generație a unor obiecte supuse unor rapide deteriorări, dar renăscând de fiecare dată o dată cu renașterea naturii în ciclul anual al vegetației.

Județul Mureș, bogat în resurse naturale care stau la baza apariției, dezvoltării și continuității meșteșugului împletiturilor, a dus la specializarea a numeroși meșteri populari și la marcarea pe harta județului a numeroase centre în care împletitul se practică pe scară mare. Dintre centrele din județul Mureș în care se află meșteșugari specializați în împletituri amintim:

- Câmpenița, împletituri din papură; -Chendu, împletituri din papură și pănușe de porumb; - Glodeni, împletituri din papură și nuiele de răchită; - Lunca Bradului, împletituri din papură și nuiele de alun crăpate; - Eremitu, împletituri din papură și nuiele de alun crăpate; - Sâmbriaș, împletitură din papură și paie, talaș;- Beica de Jos, împletituri din

papură și talaș; - Roteni, rogojini din papură; - Viforoasa, împletituri din nuiele de răchită.

Centrul de la Viforoasa, aparținând Societății ROMSILVA, realizează o gamă variată de împletituri, în cadrul unei societăți comerciale cu produse ce-și au desfășurare peste granițele țării. Având în vedere volumul mare de produs, varietatea lor, precum și gradul înalt de specializare, ultimul segment al expoziției "Împletiturile în gospodăria țărănească tradițională" se constituie într-o prezentare a tipurilor de obiecte realizate la Viforoasa, ce ilustrează - ca pentru întregul meșteșug al împletiturilor - sugestive rezolvări plastice pe diverse domenii, ce demonstrează nemărginita putere a imaginației cretoare ce unește materia primă, forma și funcția în obiecte integrabile viziunii artistice moderne, constituindu-se, totodată, într-o bază de pornire a unei viitoare direcții de artă decorativă modernă.

Expoziția a fost organizată pe următoarele nuclee tematice: 1. Împletiturile în arhitectura populară; 2. Obiecte împletite folosite la diverse îndeletniciri; 3. Împletiturile în interiorul țărănesc; 4. Împletiturile în portul popular; 5. Împletiturile în ceremoniile agrare; 6. Jucării împletite; 7. Împletituri din aluat.

Expoziția a surprins pe mulți vizitatori care nu-și puteau imagina varietatea de forme ce rezultă din împletirea diferitelor materiale, frumusețea, modernitatea și utilitatea lor, încă, în lumea contemporană.

BIBLIOGRAFIE

1. Paul Petrescu, Georgeta Stoica, *Artă populară românească*, București, Editura Meridiane, 1981.
2. Paul Petrescu, *Creația plastică țărănească*, București, Editura Meridiane, 1976.
3. *** "Dicționar de artă populară românească", Editura Științifică și Enciclopedică, București, 1985.
4. Valeriu Butură, *Etnografia poporului român*, Cluj-Napoca, Editura Dacia, 1978.
5. Elena Secoșan, P.Petrescu, *Portul popular de sărbătoare din România*, Editura Meridiane, 1984.