

## MUZEUL ETNOGRAFIC AL TRANSILVANIEI, PRIORITATE INSTITUȚIONALĂ ȘI PROGRAMATICĂ \*

dr. MARIA BOCȘE

**G**enerația noastră muzeografică, aparținând acestui slăbit de veac și de mileniu, moștenește fapte, evenimente, instituții împlinite cu eforturi și sacrificii, la capătul unei lungi istorii milenare.

Două mari muzee, ctitorite de savanți români-istorici, geografi, sociologi, etnografi - au apărut în viața culturală a României după prima conflagrație mondială. MUZEUL ETNOGRAFIC AL TRANSILVANIEI în anul 1922, și MUZEUL SATULUI în 1936, primul în inima țării, al doilea în capitală, pentru demonstrarea unității culturii și civilizației românești, cu rădăcini adânci, cu influențe și confluente bogate, la răspântii de spațiu și timp, între Occident și Orient.

MUZEUL ETNOGRAFIC AL TRANSILVANIEI, ajuns la vârsta maturității nu doar prin cele trei sferturi de veac de existență, ci mai ales prin rolul pe care l-a avut în statoinicirea și evoluția unei științe noi despre cultura românească, despre etniile din spațiul carpatic, despre tradiții și cutume, însemnând, în același timp, o prezență activă în contemporaneitate. Veritabil "MUSEION", încă de la fondarea sa a fost gândit ca un institut de cercetare a tuturor regiunilor țării, având o metodologie proprie, științifică, bazată pe un program și un plan de perspectivă, demonstrând competența fondatorilor.

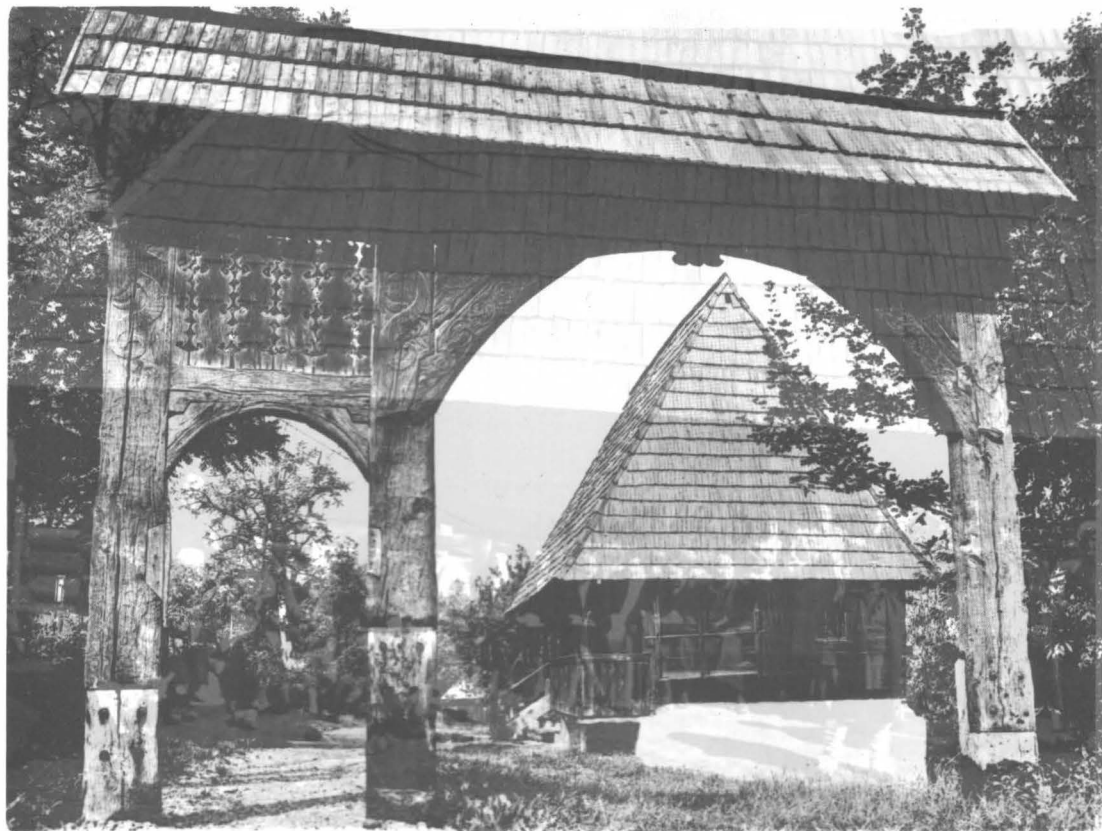
La 4 mai 1922, Emil Racoviță, Sextil Pușcariu, George Vâlsan, Alex. Lapedatu, Emil Panaitescu, Romulus Vuia se constituiau într-o comisie care propunea înființarea muzeului etnografic la Cluj, în urma realizării unității naționale, la 1918. La 16 iunie 1922, comisia fundației culturale "Principele Carol" își asuma datoria de a înființa această nouă instituție științifică.

Emil Panaitescu propunea, tot atunci, crearea unei societăți etnografice pentru sprijinirea morală și materială a muzeului.

În activitatea inaugurală a noii instituții se angajau de la început cercetătorii George Vâlsan și Romulus Vuia, de la Facultatea de Geografie a Universității din Cluj. Încă în 1911, conferințind în cadrul Societății Academice Române din Berlin, Vâlsan releva că *"documentele se păstrează mai bine în bibliotecă, limba e scrisă în cărți și trăiește în graiul atătoră, iar pământul și viața geografică a poporului evoluează foarte încet, încât o întârziere a studierii acestor fenomene nu aduce o prea mare pierdere. Materialul etnografic, însă se prefăce în unele privințe nespus de repede. Din foarte puținul ce a fost cercetat, și mai mult de străini decât de noi, se poate spune că avem o comoară de care nu ne dăm destul de bine seama"*.

Ideaturi similare animau activitatea lui Romulus Vuia, care absolvise Școala Normală din Budapesta, în 1910, apoi frecvența seminariile de antropologie și etnologie la Universitatea din Berlin ca student al eruditului profesor Felix von Luschan. Efectuând practica în Museum für Volkerkunde din Berlin, cunoaște preocupările de muzeografie etnografică europeană, devenind, în 1910, membru al Societății de Antropologie, Etnologie și Preistorie din Berlin.

Revenit în țară, după absolvirea facultății, apreciat pentru primele sale cercetări în Țara Hațegului și în Pădureni Hunedoarei, este chemat ca asistent la Institutul de Geografie din Cluj, de către directorul instituției, George Vâlsan. Alături de acesta și de savanți geografi francezi, Em. de Martonne și Robert Ficheux, Vuia își începea primele expediții de cercetare pe teren,



Parcul Hoia - Casă din com. Vidra (Munții Apuseni)

pentru constituirea fondului patrimonial muzeal. Membrii comisiei muzeului elaborau, încă în 1922, un program de perspectivă, precizând finalitatea *"de a întreprinde o acțiune de salvare și păstrare, de adunare și conservare a materialului etnografic, mărturia civilizației noastre populare și de a deveni un institut de cercetări etnografice al cărui scop să fie studiul neamului nostru"*. Un generos și judicios plan de cercetare, la care nu s-a renunțat niciodată, de structurare a muzeului pe secții a fost alcătuit. El prevedea:

- studierea poporului român, în special din Transilvania, Banat, Crișana, Maramureș;
- cercetarea naționalităților conlocuitoare;
- studierea popoarelor înrudite;
- studierea popoarelor vecine, cu cercetarea comparativă a analogiilor și deosebirilor specifice. Ulterior, s-a conturat și ideea unei secții de emologie internațională.

În urma cercetărilor din perioada 1922-1928, ca și prin obținerea unor donații, cea mai valoroasă fiind aceea a istoricului de artă George Oprescu, se inaugura

prima expoziție muzeală în 1928, salutăată cu entuziasm. În discursul său inaugural, Vuia rostea cuvinte de valabilitate până azi: *"Înființarea muzeului n.n./ chiar la Cluj are o deosebită însemnătate. Niciăieri problemele etnice ale țării nu vor interesa mai mult pe străini ca în capitala Ardealului, unde trăiesc și alte naționalități, și niciăieri ca la Cluj nu va trebui să arătăm, pe lângă puterea numerică covârșitoare a populației românești, și calitățile sale excepționale exprimate prin strălucita sa civilizație populară. Din acest punct de vedere, Muzeul etnografic va îndeplini nu numai un rol științific, ci și pe acela de informator obiectiv al raporturilor etnice din țară"*.

În perioada anilor 1923-1926, aceeași fondatori ai muzeului înființau prima catedră de etnografie de la Universitatea clujeană, titular fiind numit Romulus Vuia. Pentru crearea unui fond documentar informativ, de teren, Vuia lansa în 1923 un chestionar etnografic, publicat în revista "Lamura" din București, succedat de altele două, tematice, axate pe obiceiurile tradiționale de iarnă, respectiv "casa" de la arhitectură până la obiceiuri, rituri, credințe. Cele peste 1000 de caiete cu



O ședință a Seminarului de etnografie și folclor ținută în Parcul Hoia (perioada interbelică)

răspunsuri din întreaga țară, alături de un fond inestimabil de fotografii, clișee, diapozitive (peste 50.000 de piese), constituie până azi "fondul documentar de aur" al Arhivei etnografice a MUZEULUI ETNOGRAFIC AL TRANSILVANIEI din CLUJ-NAPOCA, elocvent pentru cele trei sferturi de veac de cercetare în arealul carpatic.

Eforturile pentru dezvoltarea muzeului în anii de criză interbelică au fost combinate cu cele pentru obținerea bazei materiale (teren) și înființarea primului muzeu în aer liber, din țară, în 1929, deschis prin achiziționarea primelor construcții aduse din Munții Apuseni (casa de la Vidra), din Țara Năsăudului (casa de la Telciu), de pe Valea Arieșului (troița de la Lupșa), din zona Sibiului (o stână).

Trebuie subliniată abnegația celor care au ridicat treaptă cu treaptă această instituție, fără a beneficia, mai mult de un deceniu, de o lege oficializată, de un statut sau de ajutor material din partea statului. Abia în anul 1934 se aprobă legea muzeului și înființarea lui cu buget de la stat.

Urmând riguros programul etnologic de

prioritate națională propus încă în 1922, cercetătorii și colaboratorii muzeului - George Vâlsan, Romulus Vuia, Ion Mușlea (viitorul întemeietor al Institutului de Cercetări Folclorice, din Cluj) acad. Tiberiu Morariu, profesor la Facultatea de geografie, Ion Chelcea (fost asistent al lui Vuia, mai târziu fondatorul Muzeului Etnografic al Moldovei din Iași, apoi șef de secție la Muzeul Satului), Luise Treiber Netoliczka (care a pus bazele cercetărilor comunității sașilor din Transilvania) etc., - au rămas nume de referință în muzeologia națională și europeană, urmărind în cercetările lor respectarea programului propus din 1922.

Definind sfera și domeniul etnografiei, etnologiei și folclorului, Vuia releva că *"atât civilizația materială cât și cea spirituală sunt părți componente ale unui întreg bine definit, civilizația rurală, și este, deci, normal ca o singură știință să se ocupe de această civilizație"*.

De importanță majoră a fost activitatea muzeului clujean în legătură cu necesitatea înființării unei adevărate rețele de muzee etnografice în toată țara, propunându-se un muzeu etnografic, național, la



Canceu transilvănean

București, sprijinind reorganizarea Muzeului Astei, de la Sibiu și crearea unor muzee de profil la Tg. Mureș, Iași și la Timișoara.

Al doilea război mondial a marcat activitatea muzeului, refugiat la Sibiu, unde creează premisele organizării unui muzeu în aer liber.

În 1947, Romulus Vuia se pensiona, lăsând o zestre considerabilă, patrimonială, un stil de muncă riguros științific, numeroase lucrări în cele mai importante domenii ale etnografiei (așezări, arhitectură, port popular, păstorit etc.).

An de an, în cele cinci decenii care au urmat, colecțiile muzeului s-au îmbogățit prin achiziții și donații de mare valoare, ajungând la peste 50.000 de obiecte. Parcul etnografic, cuprinzând azi peste 160 construcții provenind din toate regiunile Transilvaniei, reflectă caracteristicile arhitecturii carpatice, alături de gospodăriile românești fiind aduse unități caracteristice satelor maghiare și săsești din același areal. Secția în aer liber de la Cluj-Napoca deține unul din cele mai

valoroase monumente de arhitectură țărănească din Transilvania, biserica de la Cizer, din Sălaj, construită la 1773, de Nicola Ursu, zis Horea, în timpul marilor revolte sociale de la sfârșitul secolului al XVIII-lea.

Din anul 1947 și până azi, activitatea muzeului a fost condusă succesiv de mari personalități ale etnografiei românești: Gh. Pavelescu, Gh. Dăncuș, Valer Butură, Viorica Pascu și Tiberiu Graur, alături de care și-au început activitatea și s-au format cercetători de mare prestigiu ca Tancred Bănățeanu, exeget al artei populare românești, ulterior directorul Muzeului de Artă Populară din București; Silvia și Boris Zderciuc, mai târziu șef de secție la Muzeul Satului din București, Nicolae Dunăre, șef de colectiv etnografic în Institutul de Folclor al Academiei, filiala Cluj și autor a numeroase volume tematice de artă populară și a trilogiei monografice a Munților Carpați, și mulți alții.

Prin studiile și anuarele elaborate, prin numeroasele cataloage și expoziții de anvergură, Muzeul Etnografic al Transilvaniei a stabilit schimburi și colaborări cu peste 80 de țări de pe mapamond. Prin expoziții ca "Civiltățile rurale ale Carpaților", organizată împreună cu 12 mari muzee din țară, la Torino, în Italia, în 1981, prin schimburile de expoziții cu Canada, în 1983-1985, prin expozițiile de la Paris, de la Roma, Veneția sau din Ungaria (de artă populară, icoane, măști, ceramică), muzeul și-a cucerit prestigiu și noi prieteni în cadrul muzeelor europene.

În întreaga sa existență, muzeul clujean a fost o școală cu porțile deschise celor care doreau să cunoască țara noastră, veniți din Europa, din Statele Unite sau din Japonia.

Trebuie să menționăm și participarea instituției clujene la expoziția extraordinară organizată în toamna anului 1995 la Parlamentul României, care a demonstrat originea, permanența, perenitatea culturii populare în spațiul carpato-dunărean.

Colectivul muzeului, moștenitor al fondatorilor și al programului acestora, a antrenat un număr mare de colaboratori, de creatori contemporani, de informatori și studenți, care prelungesc spre viitor aspirații, realizări, tendințe. Nu-i putem nominaliza însă pe toți cei care o merită, nu din uitare sau ignorare, ci pentru că ei formează un unitar monument al dăruirii profesionale, pentru afirmarea științei etnografice românești în cadrul celei universale.

## NOTĂ

\* Prezentul material a fost susținut la Conferința Europeană a Muzeelor în Aer Liber și sărbătorirea a 60 de ani de la fondarea Muzeului Satului, București - 17-18 mai 1996.