

CONSERVAREA, RESTAURAREA ȘI PUNEREA ÎN VALOARE A PAVIMENTULUI ROMAN CU MOZAIC DE LA CONSTANȚA

MARIA LUNGU

Pe faleza de vest a orașului Constanța, vechiul Tomis, în spatele Pieții Ovidiu, s-au descoperit la 6 august 1959, cu prilejul construirii unui bloc de locuințe și a unui bulevard de centură, mai multe ziduri antice și un fragment de mozaic.

Este vorba de una dintre cele mai mari și impresionante descoperiri arheologice care atestă viața social-economică și comercială a metropolei tomitane din prima jumătate a secolului al IV-lea e.n., într-o epocă pe care toate mărturiile aduse de sursele literare antice o definesc ca epoca împăratului Constantin cel Mare și a urmașilor săi.

Devenit un important obiectiv istoric, marele mozaic de la Tomis înseamnă, pentru noi toți, contactul sugestiv cu lumea romană, cu civilizația aceluia mare imperiu, pe care geto-dacii și-au însușit-o mai bine de șase secole, conferindu-i o notă distinctă.

Datele tehnice privind descoperirea Edificiului Roman cu Mozaic sunt strâns legate de lucrările de consolidare și conservare a patrimoniului arheologic.

Zona edificiului cu mozaic se compune din trei nivele, la nivelul fiecăruia găsim o mare cantitate de material arheologic, bine conservat.

Primul nivel îl constituie edificiul propriu-zis cu mozaic, situat la o distanță de 50 m de apa mării, și la 12,60 m deasupra ei, iar încăperea de tip hală servea scopurilor comerciale ale portului.

Pentru protejarea pavimentului și punerea lui în valoare s-a construit o clădire modernă din sticlă și beton, cu rol de muzeu, fiind împrejmuțată de o vegetație abundentă și blocuri de locuințe care-i aduc

mari prejudicii din punct de vedere al conservării, datorită infiltrațiilor permanente de apă, ce provin atât de la o canalizare prost întreținută cât și de la infiltrațiile accidentale provenite de la inundațiile din Piața Ovidiu și Bulevardul Tomis.

Plafonul clădirii care acoperă mozaicul este lucrat din ciment liber, nesclivisit și nefinisat, cu multe denivelări și fisuri, lăsând impresia de ceva neterminat.

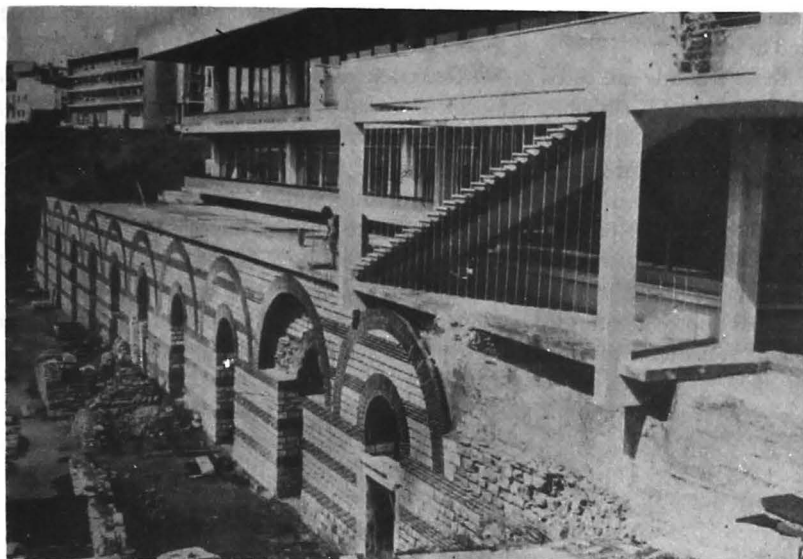
Dat fiind faptul că este turnat din plăci și din beton, tavanul are capacitatea de a înmagazina apa de ploaie, căldura și frigul în anotimpurile de tranziție, creând condiții favorabile formării unor condensuri puternice care, acționând acizii și sărurile din atmosferă, cât și de la apa infiltrată pe pereții clădirii, provoacă o degradare rapidă a întregului monument.

Următorul nivel îl constituie treapta de jos a falezei, situată în imediata apropiere a cheiurilor portului și a apei mării.

Săpăturile au scos la lumină fundațiile impresionante ale unui zid longitudinal, pe care se sprijineau pereții despărțitori ai câtorva încăperi. Acestea nu au putut fi reconstituite încă, după terminarea cercetărilor, ele au fost acoperite cu pământ, iar în spațiul de deasupra lor s-a organizat un mic parc arheologic.

Ultimul nivel îl constituie acela al încăperilor magazii.

Spațiul necesar amenajării de pe această porțiune a fost obținut prin tăierea unei alte "trepte" din taluz, care are o înălțime de 15 m față de nivelul orașului vechi și 9 m față de nivelul pardoselii cu mozaic, pe o lungime de 60 m.



Edificiul cu mozaic
din Forul tomitan

Zidul longitudinal este construit din rânduri alternând de cărămidă tip "pedales" și blocete de calcar, delimitând suita încăperilor în număr de 8, grosimea lui fiind de 1,10 m.

Fundațiile sale sunt lucrate din piatră nefasonată legată cu mortar și prezintă sănțuiri verticale, rezultat al tehnicii de lucru și al nevoii de drenare și aerisire, în scopul unei rezistențe sporite.

Încăperile adăposteau mărfurile aduse cu corăbiile sau care plecau pe calea mării în toate colțurile imperiului.

Starea de conservare este relativ bună în încăperile 1 și 4 și precară în încăperile 5 și 8, unde înălțimea variază între 0,30 și 2 m. Aici se constată un proces de degradare progresivă a zidului original, datorită unei umidități foarte ridicate și a unui condens menținut de infiltrațiile de apă provocate atât de pânza freatică de sub așezământ cât și de plafoanele de ciment ale bolților, care constituie de fapt suportul pavimentului cu mozaic.

Întreaga zonă a complexului cu mozaic era legată de platforma din fața cheiurilor și de nivelul orașului printr-o scară cu trepte largi de calcar cochilifer.

În complexul propriu-zis, la etaj, în dreapta intrării principale din bulevard, sunt expuse trei machete care reprezintă, în ordine, o perspectivă a părții de sud a orașului, de acum 100 de ani, cât și

vitrine ce conțin eșantioane din mărturiile găsite în boxele 3 și 4 din nivelul inferior: bucăți de colofoniu, lingouri și ancore de fier, amfore întregi și fragmentare etc.

Datorită existenței unui climat umed și cu o salinitate mărită, bogat în intemperii, specific regiunii Pontului Euxin, monumentele "in situ" de aici au de suferit mult mai mult decât monumentele din alte regiuni ale țării, de aceea conservarea are un cuvânt greu de spus în prezervarea și valorificarea patrimoniului.

În acest caz, personalul de specialitate, mai cu seamă conservatorii, trebuie să ia măsuri urgente, necesare prelungirii vieții monumentelor prin crearea unor condiții optime de climatizare, de stopare și de îndepărtare a unor procese de degradare și descompunere a materialelor din care sunt alcătuite.

Partea cea mai interesantă a edificului o constituie încăperea de tip hală, pardosită cu peste 2.000 mp de mozaic policrom din care astăzi se mai păstrează doar 850 mp.

Jumătate din lățimea încăperii era situată pe un teren solid, cealaltă jumătate era situată pe bolțile celor 11 încăperi de la nivelul inferior. Așa se explică și faptul că porțiunea conservată până în zilele noastre se află pe suportul de pământ, pe când placa de mozaic montată deasupra bolților a dispărut prin prăbușirea acestor acoperișuri, încă din antichitate.

Din cei patru pereți ai încăperii s-au păstrat doar trei, al patrulea având doar 3 m la bază.

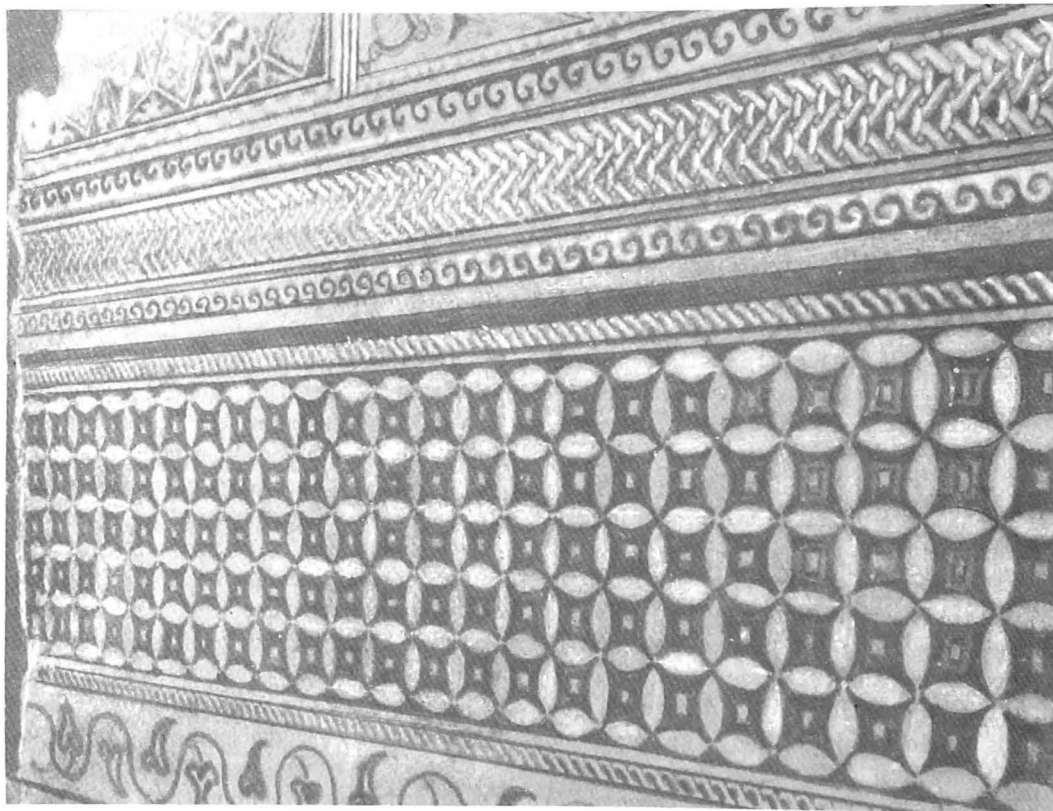
Cel mai bine conservat este zidul de est, cu o lungime de 65 m, reprezentat printr-o nișă și o tribună de piatră ce au fost adăugate ulterior la modificările construirii încăperii cu mozaic. Lucrat într-o manieră tipică epocii romane, zidul prezintă la fiecare 4 m pilaștri, ce-i asigură o rezistență sporită în susținerea terasei.

Datorită acțiunilor chimice, biologice, cât și celor mecanice la care a fost supus în timpul distrugerii edificiului, zidul, ca și cel de la nivelul

cu adânci rădăcini în vechile civilizații mediteraneene și orientale.

Descoperindu-se într-o stare bună de conservare, mozaicul nu a avut nevoie de prea mari modificări, păstrându-și întreaga valoare de document al epocii. Totuși, astăzi, el ridică probleme dificile de conservare datorită unor cauze care au mai fost menționate, care participă din plin la distrugerea sa.

Ceea ce trebuie să constituie un semnal de alarmă, sunt schimbările bruște și ample ale temperaturii și umidității relative care înregistrează o creștere a valorilor peste limitele normale, în



Mozaic din Forul Tomisului (detaliu)

inferior, se găsește într-un proces rapid de degradare.

Potrivit ultimilor ipoteze, pavimentul cu mozaic a fost realizat la sfârșitul sec.V – începutul sec.VI e.n. și reprezintă o lucrare de mare virtuozitate.

Când Dacia devine provincie romană, mozaicul era deja o artă de sine stătătoare, născut dintr-o îmbinare a moștenirilor italice și influențe elenistice

prezența și a altor factori microclimatici.

Variațiile de temperatură și umiditate, infiltrațiile de apă permanente din plafonul încăperilor boltite și a instalațiilor defecte, cât și condensul au favorizat dezvoltarea unor ciuperci, licheni și mucegaiuri, amenințând distrugerea zidului de Est și a covorului cu mozaic.

De asemenea, se mai constată prezența sărurilor care, migrând odată cu apă, după evaporarea ei, se cristalizează, atacând atât oxizii de fier ai pigmentilor din pietrele de ceramică (în special roșu și ocru), cât și mortarul de legătură, provocând, pe porțiuni mari, desprinderi de pe stratul-suport,

Piatra poate fi deteriorată și de o serie de bacterii ce oxidează amoniacul din aer transformându-l în acid azotos și acid azotic, substanțe ce exercită o acțiune corodantă asupra ei, mai ales asupra celei calcaroase.

Pavimentul este realizat din pietricele de rocă, colorate natural în șapte nuanțe: alb, roșu, negru, verde, albastru, galben și bej, numite în limba italiană "tessere", cu dimensiuni ce variază între 2-3 cm³ folosite pe margini, și de 1-2 cm³, folosite în partea centrală.

Totul este fixat pe un strat de mortar "stratumen" de cca 10 cm grosime obținut din var cu multă cărămidă pisată.

Dedesubt există un strat de umplură format din mortar cu fragmente ceramice pisate și marmură, iar nivelul cel mai de jos este constituit din pământ de umplură cu mai puțin mortar și ceramică fragmentată.

Ele se păstrează pe o lungime de 49,80 m. și pe o lățime de 16,60 m., iar ca tehnică de lucru este de presupus că lucrarea a început de la capete spre centru, totul fiind original.

De-a lungul vremii, pavimentul a suferit o serie de accidente cum ar fi cutremurele și alunecarea edificiului, cu tot cu malul mării la care, acționând și forța de eroziune a apei, a provocat fracturi, fisuri și deformări puternice, îndepărtând sau apropiind pietricelele.

Din punct de vedere artistic, mozaicul reprezintă motive geometrice și florale, mai puțin imaginea unui porumbel, din care se păstrează liniile chenarului, toată partea centrală, cercul "*înscriș cu solzi, motivele ornamentale cunoscute și descrise în literatura de specialitate*".

Covorul cu mozaic a mai fost restaurat, parțial, în anii 1968-1970, de către Direcția Monumentelor Istorice, cu asistența tehnică a doi meșteri din Florența (Italia), când s-a făcut consolidarea unor porțiuni desprinse și a unor

fisuri din covor, constând în completarea lipsurilor cu "tessere" originale și îndepărtarea straturilor de ipsos și refacerea cu mortar de nisip și var în culoare neutră a formelor lipsă, unde s-a prăbușit pavimentul cu mozaic.

Întreținerea defectuoasă a edificiului, datorită faptului că nu au fost respectate normele de conservare și instrucțiunile redactate de către specialiștii Direcției Monumentelor Istorice, a provocat în continuare alterări ale covorului cu mozaic, necesitând din nou în 1978 intervenții de restaurare.

Faza premergătoare operațiunilor de restaurare a cuprins un studiu profund bazat pe investigații chimice, biologice și tehnologice care a constituit temelia unei documentații complete, formată din fotografii, relevee, buletine de analiză chimice și biologice, fișe de conservare și analitice, plus o documentație istorică și arheologică a mozaicului.

În vederea remedierii degradărilor s-au executat operațiuni de consolidare în zonele burdușite și desprinse de stratul suport, constând în extragerea de suprafețe limitate, nu înainte de a asigura protecția pietrelor prin aplicarea unui fasing de pânză și C.M.C., după care a urmat replantarea și refacerea stratului superior.

Pentru porțiunile mici, lipsă din covorul de mozaic, s-a executat operația de integrare, după cum urmează:

a) curățirea suprafeței de praf și alte depuneri, cu bureți ușor umectați în apă și 10% alcool și șters imediat cu cârpe moi;

b) scoaterea cu pensete a unui singur rând de pietre, cu scopul de a nu deranja pe celelalte din vecinătatea șirului;

c) pietrele scoase au fost fixate cu C.M.C. pe hârtie pelur în ordinea scoaterii pentru a nu schimba desenul covorului;

d) decaparea și îndepărtarea stratului de mortar original alterat până la stratul sănătos, cu ajutorul unor platbande de oțel;

e) umectarea locului decapat cu apă și alcool 10% cu scopul de a evita atacurile bacteriologice, cât și de a crea aderența materialului nou. S-a efectuat cu ajutorul unor pompițe de cauciuc;

f) completarea locului cu mortar nou, format din var, nisip și praf de cărămidă, după formula originală, constituind stratul suport.

S-a aplicat peste noul strat-suport un strat subțire de mortar de legătură format din var și nisip fin cu adaos de praf de cărămidă, cu scopul de a pătrunde prin rosturile dintre pietre și de a crea o bună aderență cu stratul suport;

g) reazăzarea pietrelor peste mortarul nou, urmărind desenul și direcția de parcurgere a modelului decorativ de pe covor;

h) în vederea fixării și stabilității atât a pietrelor cât și a mortarului nou, s-a recurs la o baterie ușoară, cu ciocanul peste o suprafață plată cu scopul și de a nivela suprafața;

j) s-a îndepărtat excesul de mortar, cu ajutorul buretelui umectat și șters imediat cu cârpe moi.

Operația de injectare constă în depistarea suprafeței de mozaic desprinsă de stratul suport, prin bătăi repetate. În acest sens s-au executat următoarele operațiuni:

a) cu ajutorul unor pensete s-au extras două-trei pietre din mozaic, iar marginile lipsă s-au consolidat cu pânză sau hârtie și C.M.C., în vederea protejării zonei rămase;

b) s-a îndepărtat mortarul (suport alterat) cu ajutorul unor dălțițe încovoiate și plate. S-a pătruns mai mult lateral, până sub un strat sănătos cu mozaic, în vederea comunicării cu o altă zonă dislocată de mortar, creând orificiul de comunicare;

c) cu ajutorul unor drene de plastic, s-au introdus apă și alcool 10% cu scopul de a umecta zona și de a crea aderența noului mortar;

d) s-a injectat cu ajutorul drenelor care comunică între cele două orificii, mortarul nou alcătuit, din o parte var, două nisip și o parte ciment.

Pe măsură ce mortarul a înaintat în orificiu, s-a bătut cu

pumnul pe întreg perimetrul cu scopul de a fixa mortarul în capilarele terenului sănătos și de a face priză cu pietrele de mozaic.

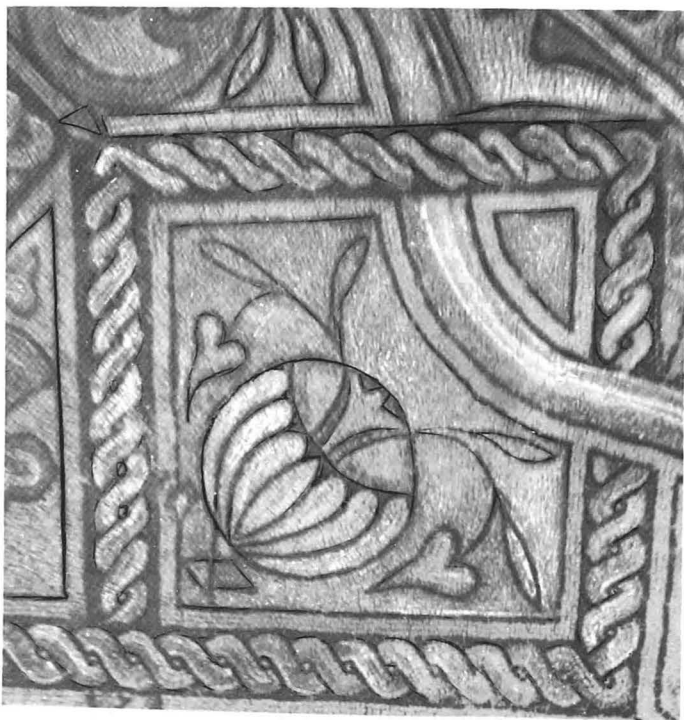
e) când zonele injectate au devenit saturate, s-a desprins pânza sau pelurul, iar între ele s-au așezat, pe partea sănătoasă, câteva greutateți cu rolul de a contracara tensiunea pietrelor ce aveau tendința de a se desprinde de stratul suport;

f) după ce mortarul s-a întărit, s-a trecut la operația de integrare cu pietrele din mozaic, care au fost extrase;

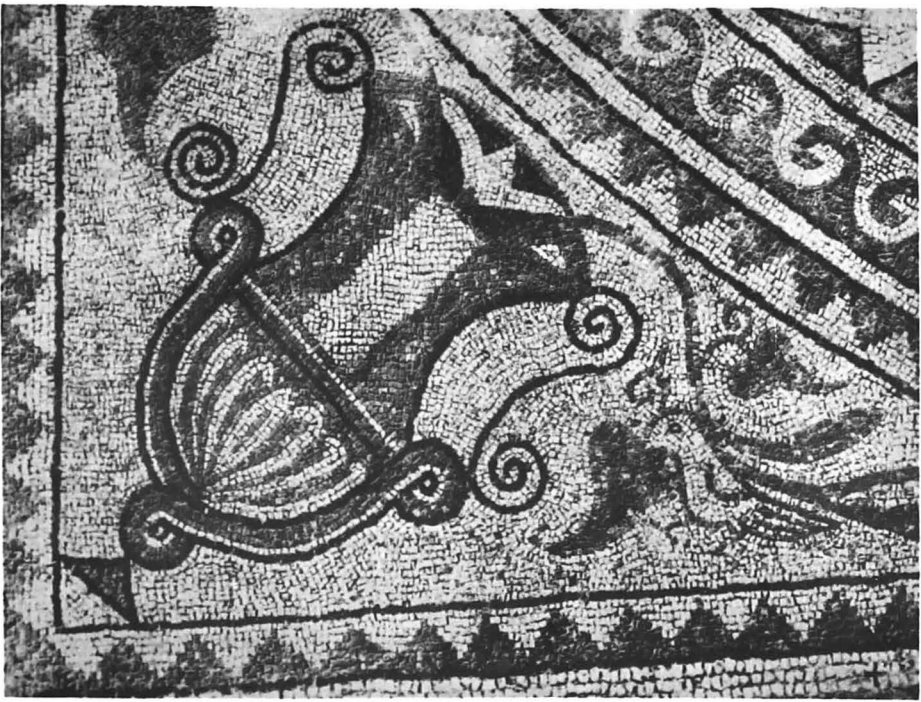
g) s-a îndepărtat, cu buretele umectat și cârpe moi, surplusul de adeziv și mortarul nou.

Curățirea și înviorarea culorilor covorului cu mozaic au cuprins următoarele operațiuni:

- curățirea suprafeței de impurități;
- curățirea cu apă (umezirea), prin frecare ușoară și atentă cu bureți și perii fine;
- uscarea suprafeței prin tamponarea sau ștergerea ușoară cu cârpe moi;
- înviiorarea culorilor prin frecare insis-



Mozaic din Forul Tomisului (detaliu)



Mozaic din Forul Tomisului (detaliu)

tentă pe zone mici și repetată cu rumeguș, impregnat cu ceară de parchet dizolvată în neofalină sau petrosin și îndepărtarea lui, prin măturare.

Odată cu executarea și finalizarea operațiunilor de restaurare la pavimentul roman cu mozaic, s-au menționat în mod special și unele măsuri de conservare care dacă nu sunt respectate fac ineficace intervențiile de restaurare:

a) consolidarea plafonului în vederea înlăturării infiltrațiilor de apă și formării condensului;

b) combaterea igrasiei puternice;

c) păstrarea unei umidități și temperaturi constante în interiorul clădirii de protecție în sezonul friguros;

d) controlul permanent al temperaturii și

umidității cu ajutorul termohigrografelor, pe toate anotimpurile;

e) protecția geamurilor actuale ale clădirii sau înlocuirea lor cu geamuri absorbante sau acalorice;

f) repararea instalațiilor defecte atât în interiorul clădirii cât și a celor din vecinătatea ei, cu scopul de a îndepărta infiltrațiile de apă.

Edificiul cu Mozaic din Constanța constituie în momentul de față un semnal de alarmă aflându-se pe lista acelor monumente amenințate cu pericolul unei distrugerii rapide și inevitabile.

Întregul edificiu cu mozaic se înscrie în arheologia românească drept unul dintre cele mai mari obiective de cercetare a cărei conservare și valorificare științifică trebuie să constituie pentru noi o datorie permanentă.