

UN INTERIOR TRADIȚIONAL MUREȘEAN ÎN EXPOZIȚIA DE BAZĂ DE ETNOGRAFIE ȘI ARTĂ POPULARĂ DIN TÂRGU MUREȘ

Aurelia DIACONESCU

Ca formă specifică de valorificare a rezultatelor cercetării. în cadrul acțiunilor cu publicul. Expoziția de bază a Muzeului Etnografic din Târgu Mureș constituie o sinteză a culturii materiale și spirituale a populației din județul Mureș. Expoziția „Unitate, continuitate, originalitate în arta populară din județul Mureș” reprezintă o formă de manifestare prin care muzeul își exercită funcția sa formativ-educativă, cu rezultate concludente în realizarea educației științifice și estetice a publicului vizitator. Deschisă în anul 1984 și refăcută în totalitate în anul 1986, într-o nouă variantă muzeotehnică (vitrine închise), prin materialele etnografice de o mare complexitate și varietate, aparținând celor mai diferite genuri ale creației noastre populare, întregite de piese arheologice și documente istorice, se urmărește demonstrarea vechimii și continuitatea de viață și cultură românească pe meleagurile mureșene, din cele

mai vechi timpuri până în contemporaneitate.

Pe parcursul anilor s-au făcut periodic modificări-schimbări în diversele nuclee tematice ale expoziției. În secțiune „Arta țesutului și a broderiei” (sala a 4-a) cu o mare valoare științifică și estetică, prezentarea exponatelor în serii tipologice a dus la ideea încadrării lor în sistemul din care fac parte prin prezentarea unor elemente din interiorul tradițional țărănesc din Câmpia Transilvaniei. În anul 1999 ca urmare a îmbogățirii patrimoniului muzeal prin achiziții succesive în domeniul textilelor de interior, această secțiune este modificată prin realizare unui interior tradițional din zona etnografică a Târnavelor, de o mare bogăție și o deosebită valoare estetică.

Locuința reprezintă una din formele culturii populare ce reflectă modul de gândire, modul de viață, precum și nivelul material la care a ajuns familia respectivă, deci modul de exprimare a gustului pentru frumos. Locuința este celula nucleu în jurul căreia gravitează de milenii viața și a constituit dintotdeauna o preocupare a omului indiferent de categoria lui socială, indiferent de posibilitățile materiale de care

dispune. Plecând de la adăpostul primitiv oferit de natură, la cel realizat cu mijloace rudimentare, s-a ajuns la casa modernă de astăzi.

În fiecare zonă etnografică, arhitectura locuinței este o creație majoră a culturii populare, ea a înflorit, a evoluat și s-a dezvoltat, luând forme de o valoare artistică incontestabilă, așa cum spunea R. Vuia: „Casa este adăpostul în care se nasc, trăiesc și mor generații, din a căror succesiune continuă se încheagă viața milenară a unui neam. Ea a fost adăpostul și mărturia continuă a vieții familiale și economice a păturii rurale. Ea constituie, prin urmare, capitolul cel mai însemnat din studiul civilizației noastre populare. Fiecare casă țărănească este un mic muzeu popular, în fiecare obiect ca și fiecare numire a lui, prezintă o mărturie din evoluția vieții și civilizației neamului nostru.”

În cercetarea tipurilor de locuință și a complexelor gospodărești din zona Târnavelor trebuie ținut seama de factori specifici care au influențat formarea lor, pentru că mediul geografic și specificul economic al zonei au avut un rol determinant, particularitățile locale ale locuinței tradiționale fiind privite ca particularități etnografice ale culturii materiale din respectiva zonă. Prin varietatea reliefului și prin faptul că zonele marginale sunt de multe ori zone de interferență, podișul Târnavelor cunoaște forme diferențiate ca

aspect, care se subordonează însă unei structuri unitare de ansamblu.

Așezată în inima Daciei Traiane, zona a fost străbătută în epoca romană de drumurile care mergeau la Apulum (Alba Iulia) sediul Legiunii a XIII-a Gemina. Mai târziu, Alba Iulia ajunge cetatea de scaun a voievodului transilvănean și a Dietei. La 1 noiembrie 1599 Mihai Viteazul își făcea intrarea în cetatea ce devine un simbol al românilor de pretutindeni. În decembrie 1918, aici s-a consființit actul Unirii Transilvaniei cu România.

Trecutul istoric al zonei se reflectă și în cultura materială populară. Astfel, satele românești așezate pe văile apelor sau de-a lungul drumurilor, de formă adunată sau înșirată sunt preponderente. Casele evolute din planul arhaic sunt compuse din două încăperi așezate de o parte și de alta a tindei.

În plan stilistic, reînnoirea petrecută în Europa în jurul anului 1800 (în arta cultă) nu putea să rămână fără ecou în locuința țărănească, cu schema ce diferă de la un popor la altul, existând o concepție românească cu privire la organizarea locuinței. Preferința pentru așezarea obiectelor cu caracter decorativ în frize colorate, alternate de spații libere de culoare albă sau, așa cum este specific zonei Târnavelor, în cunoscutul ultramarin de Transilvania, numit de femeile din zonă „Mândră Mărie”, o anumită rânduială a mobilierului se înscrie pe această linie.

Modul de exprimare care a dat interiorului țăranesc din secolul al XVIII-lea o înfățișare austeră a dat naștere unor forme noi, în care s-a simțit necesitatea sporirii farmecului acestui interior și, în același timp, trecerea treptată spre o viziune picturală în organizarea lui. Acest proces apare clar în istoria interiorului locuinței țărănești și constituie o cauză a evoluției concepției estetice. Ideea despre confort, despre viață, s-a transformat în același timp cu ideea despre frumos, conturându-se în cadrul locuinței. Procesul de transformare continuă a interiorului locuinței țărănești nu are ca rezultat o diversificare și spargere a unității, ci un proces de generalizare a unor forme particulare, la alt nivel, conform cerințelor moderne de viață.

Apariția unei a doua încăperi de cealaltă parte a tindei a marcat tendința de descentralizare a funcțiilor încăperii originare. Noua încăpere este destinată oaspeților, fapt subliniat de denumirile pe care le poartă, precum: „casa curată”, „casa mare”, „casa dinainte” etc., ceea ce indică faptul că aici se păstrează cele mai frumoase obiecte din gospodărie și îi dă un aer de sărbătoresc.

Din punct de vedere al modului de organizare, interiorul tradițional din zona Târnavelor, ilustrăm două din aceste puncte de greutate repartizate simetric unul față de celălalt: colțul cu sistemul de încălzit sau preparat hrana (colțul cu soba, colțul cu patul,

colțul cu lavițele așezate în unghi și masa în față și colțul cu dulapul de vase, centrul încăperii rămânând liber.

În spațiul expozițional dedicat prezentării interiorului tradițional din zona Târnavelor, ilustrăm două din aceste puncte de greutate - colțul cu patul și colțul cu masa - ce au rolul estetic cel mai pregnant în caracterizarea unui interior. O însemnare din anul 1800 despre interiorul țăranesc românesc din Târnavă Mare ne descrie o cameră cu un pat ornamentat, o ladă de zestre pictată, blidare și culmi pe care erau fixate „pășturi de culme” și erau atârinate străchini și cancece. Este caracteristic țăranului român să-și împodobească - atât pe dinafară, cât și, în mod special în interior - casa, fără exagerări și lucruri inutile. El întotdeauna a știut să filtreze, prin concepția lui despre frumos, tot ceea ce a rămas astăzi caracteristic pentru interiorul nostru tradițional, creând adevărate opere de artă populară.

Locul cu cea mai mare greutate din punct de vedere estetic îl constituie colțul cu patul, datorită, în primul rând, țesăturilor grupate aici și nu neapărat mobilierului în sine. Patul înalt impune folosirea unor țesături specifice de lână și pânză cu rol deosebit de fast. Numărul țesăturilor care se așează una peste alta pe pat este variabil, păstrându-se succesiunea de lepedee (din cânepă, cânepă cu bumbac sau numai bumbac) cu dantelă pe margine, cu covoare din lână în

vârste cu alesătură și dantelă pe trei laturi, croșetată cu mâna.

Datorită faptului că zestrea unei fete de măritat era evaluată după straturile de țoale etalate pe ladă și bogăția de așternuturi așezate pe pat s-a ajuns la forma patului cu boltă, numit în zona Târnavelor „pat de paradă”, construit cu un planșeu situat la o înălțime de cca 1,50 m, menit a simula bunăstarea locuinței. Alternanța dintre albul dantelelor de la lepedee și dantelele policrome ale covoarelor (în expunerea noastră suprapunem 4 covoare și 3 lepedee) dau un deosebit aspect estetic și fast. Peste aceste țesături ornamentale se așează pernele, cu căpătâiul decorat (alesătură în război sau broderie) spre interiorul camerei, într-un număr ce variază între 6 și 12 perne, ce întregesc ansamblul decorativ al colțului cu patul.

Atât căpătâiele cât și pernele au un rol deosebit în cursul ceremoniilor tradiționale, mai ales în ceremonialul nunții. Ele fac parte din zestrea oricărei tinere, fiind printre primele piese care sunt scoase pentru a fi așezate în carul cu zestre. Pernele din zona Târnavelor sunt țesute din cânepă, cânepă în amestec cu bumbac sau numai bumbac, în 4 ite, iar căpătâiul este țesut în lătunoi cu motive geometrice propriu-zise sau motive florale, zoomorfe (cel mai frecvent motiv fiind coarnele berbecului) avimorfe (specific fiind motivul păsărilor afrontate), skeomorfe (zăluța, sfeșnicul,

cârligul ciobanului), sau sociale (sfăditele).

Colțul cu masa constituie al doilea punct de greutate în interiorul casei din zona Târnavelor, având cele două laițe pictate, una de mari dimensiuni care se puneă în lungul peretelui opus patului și o laiță mai scurtă pe peretele care formează un unghi cu patul. Țesăturile care se aștern pe masă în amestec cu bumbac sau bumbac, cu dantelă albă de jur împrejur, cu fețe de masă țesute din lână, piese mai vechi ale zonei, existente azi, mai ales, în colecțiile muzeale, sunt țesute în tonuri vii, și au o ornamentică preponderent geometrică. Decorul constă, în general, (ca și la covoare), din dispunerea unor vârste la distanță egală pe tot câmpul țesăturii unele vârste sunt simple, altele sunt cu alesături de motive geometrice propriu-zise sau alte motive (florale, zoomorfe, avimorfe etc.) redată geometrizarant. Ca și cele din bumbac, și fețele de masă din lână au o dantelă policromă lucrată pe cele 4 laturi. Deși fața de masă s-a introdus târziu în interiorul țărănesc, ea a trecut în decursul timpului prin diferite faze ornamentale, amplificând și îmbogățind un decor tradițional. De altfel, exista această practică de a se țese covorul și fața de masă la fel (garnitură). Achizițiile ne-au dovedit acest lucru, reușind să aducem în muzeu valoroase piese țesute în garnitură (covor și fața de masă) din localitățile Boiu, Albești, Sâncel, Coroisânmartin,

Petrilaca - amintind doar zona Târnavelor.

În toată zona Târnavelor este foarte frecvent mobilierul pictat ce își are originea în Europa centrală. Aceste curent general a pătruns în Transilvania prin tâmplari și pictori din țări ale Europei centrale, pe când meșterii transilvăneni mergeau până la Nürnberg pentru a învăța meseria. Deoarece până în secolul al XIX-lea privilegiul organizării în bresle a fost exclusiv al meșterilor sași și maghiari, la populația românească nu s-au putut dezvolta un astfel de meșteșug, cu o amploare prea mare. În județul Mureș, mobilier pictat s-a realizat în al doilea deceniu al secolului al XIX-lea, când alături de centrele mureșene de la Săcele, Țara Făgărașului și Mărginimea Sibiului, erau cunoscute și centrele mureșene de la Reghin și Sighișoara, în care lucrau meșteri sași, precum și alte localități cu populație maghiară de furnizau populației românești acest mobilier. Mai ales, tâmplarii sighișoreni lucrau după cerințele cumpărătorilor, confecționând pentru satele românești lăzi în tonuri brun roșcat, bleumarin și ocru. Introducerea în casele românești transilvănene a acestui mobilier pictat a stimulat producția lor și în centrele românești. În zona Branului se pictau nu numai lăzi de zestre ci și bănci, cuiere și blidere.

Privind aceste două centre de greutate ale interiorului țărănesc (colțul cu masa și colțul cu patul) putem trage concluzia că

interiorul locuinței reprezintă rezultatul muncii duse de țărâncile și meșteșugarii populari și poartă amprenta unei culturi artistice ce atestă un înalt nivel de creativitate.

În continuarea patului era locul lăzii de zestre pictate, piesă ce a avut o mare extindere în zona Târnavelor, unele locuințe având și o a doua ladă de zestre, de dimensiuni mai mari decât cea de la căpătâiul patului. Înflorirea meșteșugului s-a datorat și faptului că, suprafața piesei fiind acoperită de culoare, s-a putut folosi lemnul de esență moale (sau de calitate inferioară). Acest tip de ladă a purtat denumirea generică de „ladă de Brașov” și avea o construcție tâmplărească solidă, cu scândurile legate în „coadă de rândunică” iar ca bază o ramă sprijinită pe 4 picioare joase. Pictura florală este realizată în tonuri vii (roșu, galben, albastru, alb mov). Pe lada de zestre straturile de țoale suprapuse intrau în evaluarea zestrei fetei de măritat. Lada de zestre a fost întotdeauna frumos ornamentată, ea îndeplinind și un rol ceremonial în ritualul nunții. Atenția de care s-a bucurat se datorește, în primul rând, faptului că lada destinată fetei de măritat este principala mobilă ce însoțește mireasa la noul ei cămin. Lângă masă, alături de laviță și de bancă, își găsește locul scaunul înalt cu spătar, apariție mai târzie, și ajunsă la noi prin filiera Europei centrale. Decorul este cu modele care folosesc șablonul, iar decuparea s-a realizat cu ajutorul fierăstrăului.



1. Colțul cu patul al interiorului tradițional din Târnave
(foto: Lazăr Stan)

Dacă țesăturile de lână din zona Târnavelor se impun prin cromatica lor pregnantă dispusă pe suprafețe mari, „chindeele” de cui reprezintă elementul care aduce o notă dinamică de ușoară mișcare. Prin căderea lor oblică sau verticală, adesea, acestea creează, alături de țesăturile dispuse orizontal, jocuri de linii care constituie, ele însele, elemente decorative. Cromatica alesăturii, dispusă în 2 sau 3 șiruri paralele spre capete, se detașează pe suprafața albă a țesăturii, apărând uneori discretă și sobră, alteori compactă, datorită tonurilor care au fost asociate. Decorul lor, cu alesătură „printre fire” este cel mai frecvent sistem de ornamentare, efectuat întotdeauna cu mâna „în degete”, obținându-se motive care dobândesc o claritate deosebită, fiind lucrate în grupuri de fire care

se detașează pe fondul țesăturii. Capetele ștergarelor decorative se termină cu o dantelă lucrată cu mâna sau franjuri împlețiți manual.

În zona Târnavelor, patul dobândind un rol decorativ foarte mare, culmea a devenit de prisos, dispărând din interioare la începutul secolului al XIX-lea, locul fiind luat de foaia de culme, denumită, în zonă, „culme” - țesătură din cânepă și bumbac. Ea era amplasată sub tavan, pe 2 sau 3 pereți, iar uneori, înconjura toți pereții. Ornamentația este discretă, constând din vergi subțiri, care segmentează lungimea monocromă în spații egale. O asemenea piesă de interior, de o dimensiune ce îi permitea să înconjoare doi pereți, am achiziționat în ultimii ani din Târnava Mare (com. Mihai Viteazul).

Legat de evoluția interiorului tradițional țărănesc, perdelele apr ca piese componente ale ansamblului ornamental destul de târziu, ca și de masă. Pe măsură ce casele se înalță, ferestrele se largesc, permițând pătrunderea luminii, pereții devin bogat ornamentați ce țesături, blide, cancee și icoane, așezate în frize colorate. Perdelele din zona Târnavelor erau, în majoritate, din țesătură de casă, într-o singură foaie sau din două foi, așa cum frecvente erau și perdelele din dantelă croșetată cu mâna, materia primă fiind firul de cânepă, iar mai târziu, cel de bumbac. Perdelele din expoziția noastră sunt țesătură de casă de bumbac în năvădătură, compuse din două foi la fiecare geam. Marginile perdelelor au ajur bogat realizat cu mâna, iar draperiile au țesătură în două ițe cu ajur pe margine și o broderie lată din motive geometrice (romb crestat).

Cuierele marchează încheierea pe verticală a compoziției ornamentale a interiorului. Rolul lor decorativ este susținut de ceramica ornamentală ce își găsește locul atârnată de cuiele lungi de lemn (cancee) sau în spatele stinghiei de protecție din partea superioară a cuierului (blide). Asocierea cu ceramica nu lipsește cuierul de ornament - marginea este decupată adeseori în linii frânte sau pictată, ca și mobilierul.

Frumusețea interiorului tradițional din Târnave este întregită prin multitudine de piese

ceramice prezente pe cuiere, blidere sau, direct, pe grindă. Repertoriul ornamental este deosebit de bogat transpus de meșterii populari, în nenumărate variante plastice, ecou, parcă, la multitudinea țesăturilor din casa de pe Târnave. Prin diversitatea și bogăția ornamentală, interiorul țărănesc ne introduce în universul de basm, pitoresc și colorat al ceramicii populare, univers populat de flori, păsări, animale, evidențiind măiestria, talentul și inventivitatea meșterilor olari, care, cu mijloace proprii de exprimare artistică, au transpus, într-o suită nesfârșită de variante decorative, fondul tradițional de valori autentice, specific centrelor de proveniență. Pentru zona Târnavelor, cea mai mare parte a ceramicii provine din centrele din sudul Transilvaniei - Noul Român, Făgăraș, Odorhei - sau din centre ca Turda. Formele și dimensiunile blidelor, castroanelor și canceelor, maniera de redare și compunere a motivelor ornamentale, paleta tematică și compozițională, gama cromatică și tehnicile de ardere utilizate, au imprimat fiecărui centru o notă de individualitate și o personalitate artistică distinctă.

În interioarele țărănești din zona Târnavelor, icoanele pe sticlă au o frecvență foarte mare, în „casa curată” fiind prezente 10-12 icoane aparținând diverselor centre transilvănene. Dacă în Câmpia Transilvaniei, de exemplu, au fost prezente în măsură mai mare icoanele de Nicula, în zona Târnavelor, majoritatea icoanelor -

de dimensiuni mari - aparțin centrelor din Țara Bârsei, Făgăraș și zona Sibiului. Lucrate de țărani și destinate țăranilor, icoanele pe sticlă au fost singurul gen al artei populare în care pictura se manifestă ca factor independent, fără a fi subordonat unui scop ornamental. Dacă în mobilierul țăranesc pictat, foarte frecvent în zonă, ca și în ornamentarea ceramicii, picturii îi revine doar un rol decorativ, în icoana pe sticlă pictura se afirmă ca gen de sine stătător, ce reprezintă astăzi cel mai important document plastic care reflectă lumea spirituală a țăranului român din Ardeal, asemenea unei doine sau colinde pictate. Temele icoanelor pe sticlă sunt diverse, însă cea mai mare frecvență în zonă o au icoanele reprezentând pe: „Maica Domnului cu Pruncul”, „Maica Domnului Îndurerată”, „Sf. Gheorghe”, „Isus cu viața de vie”, „Masa Raiului”, „Sf. Haralambie”. În Târnava Mare (com. Boiu, Mihai Viteazul) dreptunghiul icoanelor este încadrat de triunghiul ștergarelor tradiționale, ca peste tot în zonă, alternând cu formele rotunde ale blidelor și cancelor. Dar specific localităților menționate anterior este faptul că la teme ale icoanelor precum, „Răstignirea”, „Maica Domnului Îndurerată”, „Punerea în mormânt”, „Adormirea Maicii Domnului”, ștergarele care însoțesc aceste icoane sunt legate la cui cu panglică neagră (de doliu) iar la celelalte icoane

ștergarele sunt prinse cu panglică tricoloră.

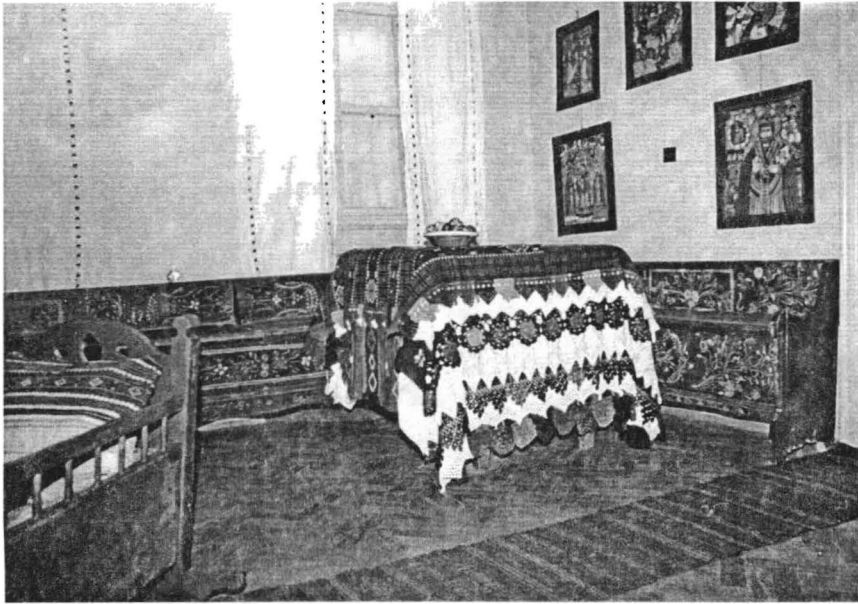
În interiorul tradițional din județul Mureș expunem o icoană pe sticlă de o deosebită valoare documentară și artistică, aparținând unicului centru de pictură pe sticlă din județul Ienuteeni. Icoana „Maica Domnului cu Pruncul în brațe”, achiziționată recent (în anul 1998), este valoroasă prin concepția artistică, prezentarea monumentală și decorativismul coloritului. Lucrarea, deosebit de valoroasă este pictată de Popa Sandu din Ienuteeni și datată, în chirilică - 1797 -, cu inscripția „Moizi Joji” (probabil, cel care a comandat lucrarea). De dimensiuni mari (60x47), are fondul în întregime din foiță de aur, cu flori în formă stelară. Aureolele și detaliile vestimentare sunt împodobite cu linii punctate care dublează conturul înscriind raze în zig-zag. Cromatica dominantă este roșu vișiniu.

Privită în ansamblu, locuința țăărănească din zona Târnavelor se încadrează în marea familie a casei tradiționale românești din toată Transilvania, cât și a omului și din celelalte provincii istorice românești, formând un tot unitar, un act de cultură etnică națională.

În jurul locuinței polarizează, de milenii, o mare și variată energie și o însemnată parte a muncii creatoare a societății, a familiei și a omului luat ca individ „ni se pare că tocmai o astfel de suprapunere de

funcții și o asemenea îmbinare în cel mai înalt grad a funcționalității practice și a exigențelor estetice definesc nivelul superior al civilizației țărănești, fiind fără putință de tăgadă dovada cea mai evidentă și de nezduncinat a unei străvechi culturi dezvoltate

neîntrerupt de-a lungul timpului” (P. Petrescu). Rezultă, deci, că locuința țărănească din Târnave reflectă modul de gândire și modul de viață, starea materială la care a ajuns familia respectivă, precum și maniera de exprimare a gustului său pentru frumos.



2. Aspect din expoziție: colțul cu masa (Foto: Lazăr Stan)

BIBLIOGRAFIE SELECTIVĂ:

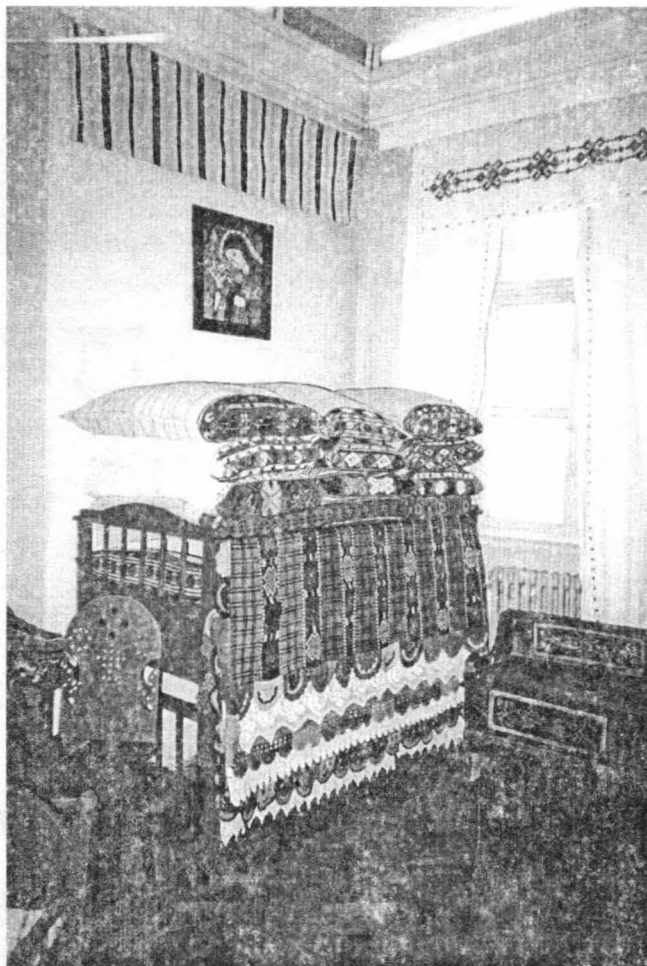
1. *Arta populară românească*. Ed. Academiei. București. 1969
2. J. Dancu, D. Dancu, *Pictura țărănească pe sticlă*, Ed. Meridiane, București, 1975
3. R. Capesius, *Mobilierul țărănesc românesc*. Ed. Dacia. Cluj, 1974
4. M. Marinescu, *Arta populară românească - țesături decorative*, Ed. Dacia, Cluj-Napoca, 1975
5. *Mobilier și feronerie populară*. Muzeul de Artă al R.S.R., Arta Grafică, București. 1971
6. P. Petrescu, *Arhitectura țărănească de lemn din România*, Ed. Meridiane, București. 1974

7. P. Petrescu, G. Stoica, *Arta populară românească*. Ed. Meridiane, București, 1974

8. G. Stoica, *Arhitectura interiorului locuinței țărănești*. Muzeul Râmnicul Vâlcea, 1974

9. T. Todea, A. Diaconescu, *O expoziție reprezentativă de etnografie și artă populară la Complexul muzeal județean Mureș, Unitate, continuitate, originalitate în arta populară din județul Mureș*. în *Revista Muzeelor și Monumentelor* nr. 5, 1987

10. R. Vuie, *Satul românesc din Transilvania și Banat*, în *Studii de etnografie și folclor*, Ed. Meridiane, București, 1975.



Aspect din expoziție: colțul cu patul (foto: Lazăr STAN)

ABSTRACT

How so in devolving of years it was made some alternations in diverse tematical „nucleus” in the standing exhibition, in 1999 is achieving in the hall destined for women and embroidery, a peasant interior in the ethnographic Târnave zone, with a big wealth and a distinct estetical value.

In the ensemble the dwelling of this zone is harmonize with the

Transilvania's area with similitude in all Romanian provinces, making a whole unitary, an act of national ethnical culture.

There are illustrated two of important points of the interior: the corner with the bed and the corner with table, that have the important estetic role in the characterization of an traditional interior and represents the work results taked by the peasant women and folk craftsmen. Their work results are carrying the stamp of one artistic culture that certifying a high level of creativity.