

## ASPECTE PRIVIND CONSERVAREA PATRIMONIULUI DIN MUZEUL SATULUI, ÎN PERIOADA SEPTEMBRIE 1997 – SEPTEMBRIE 1998

Doina-Elena DARVAȘ

Alexandru LELUȚIU

Anual, se remarcă o dominantă în activitatea de conservare de la Muzeul Satului. În perioada anterioară lui septembrie 1997, când Muzeul Satului și-a mărit suprafața pe două direcții spre Arcul de Triumf și spre Parcul Herăstrău și Teatrul de vară, conservarea s-a concentrat asupra numeroaselor lucrări cerute de aducerea unor monumente din teren, care au fost reconstruite în terenul nou: casele din Lăzești, Țicleni, Beuran, pimnița din Moșneni – Greci (Argeș), teascul din Meșendorf, casa din Saschiz, staurul poligonal, staurul rotund din piatră. Tot în terenul nou au fost transferate unele monumente din partea veche a muzeului: biserica din Turea, gospodăriile din Șerel și Câmpani, atelierile de fierărie și olărie, anexe de la Moișeni și stâna din Șușag. În paralel cu aceste lucrări, au fost mișcări de monumente chiar în cadrul muzeului propriu-zis: instalațiile tehnice de la Feneș și Zlatna, Fântâna cu cai, troița din Fețeni. O caracteristică a acestei perioade a fost întocmirea documentației, avizată de Direcția Monumentelor Istorice, pentru restaurarea totală a șase monumente, din care, până în prezent, s-au finalizat cinci: cele din Curteni,

Curtișoara, Stănești, Chiojdul Mic și Rușetu. Toate acestea au presupus lucrări ample de conservare înainte de demontare, în timpul depozitării și după reconstrucție, participarea unui număr mare de conservări și restaurări pe diferite tehnici, cantități mari de materiale de conservare și, bineînțeles, fonduri substanțiale. Cu toate acestea, există în prezent, în muzeu, o construcție demontată în curtea gospodăriei din Chiojd; este vorba despre Casa cu prăvălie de la Drajna de Sus care, deși conservată de mai multe ori, zăcând în aer liber de 7 ani, s-a degradat parțial, deoarece nu s-a luat o hotărâre asupra amplasării ei.

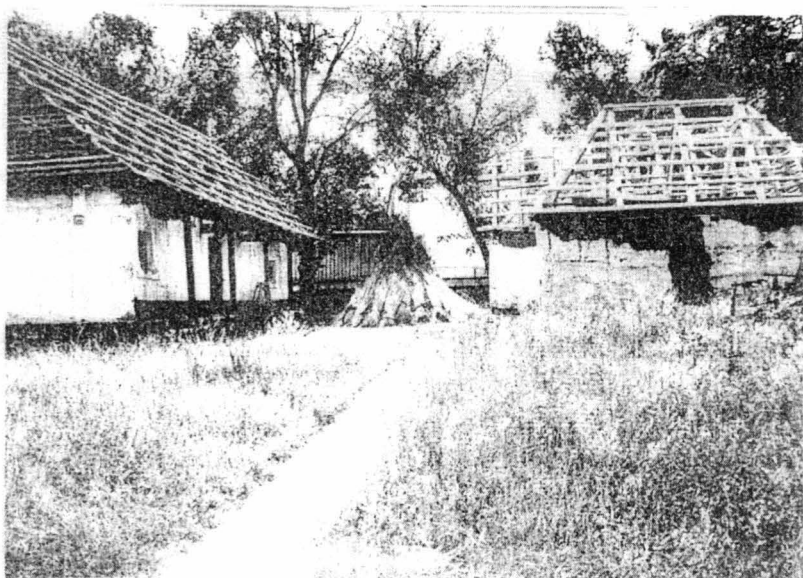
Perioada septembrie 1997 – septembrie 1998 va rămâne în istoria muzeului ca o perioadă deosebită. În ziua de 5 septembrie 1997, la orele 17.45, un incendiu devastator s-a declanșat, concomitent, în trei puncte ale muzeului: gospodăriile din Chereluș, Dumitra și Drăguș. Ziua neafastă a fost cu o vreme calmă, fără vânt, cu o temperatură, nu prea ridicată, dar și fără supraveghere în zonele respective. Au fost afectate: gospodăriile din Chereluș (casă, grajd, cămară), Șurdești (casă, bucătărie de vară, cocină, șură

poligonală, coșar), Berbești (acoperișul casei, grajd, coșul pentru porumb, colejna, șopru cu corfă), Dumitra (casă, cotarcă), șura de la Drăguș și stâna din Șugag. Din aceste monumente s-au distrus un număr de 321 obiecte de patrimoniu din lemn, textile, piele, blană, ceramică.

Ne întrebăm și acum, după un an de zile: a fost o calamitate naturală, așa cum reiese din concluzia oficială a anchetei, și anume, datorită fenomenului de autoaprindere a stufului și paielor? Și din nou ne întrebăm cum nu s-au autoaprins, timp de 61 de ani? Pentru noi, oamenii de muzeu care am colindat

satele României pentru achiziții de obiecte și monumente, acest incendiu rămâne o enigmă, iar ziua de 5 septembrie 1997, o zi nefastă.

Personalul muzeului și în mod direct conservatorii s-au concentrat pentru înlăturarea efectelor dezastului, și nu a fost deloc simplu. Întâi s-a făcut degajarea materialelor complet arse, anexele de la Berbești, acoperișul casei din din Berbești (șindrila), acoperișul de la Dumitra și anexa, șura din Drăguș. De asemenea, s-au evacuat obiectele care au mai putut fi salvate, desigur, aflate în diferite faze de degradare.

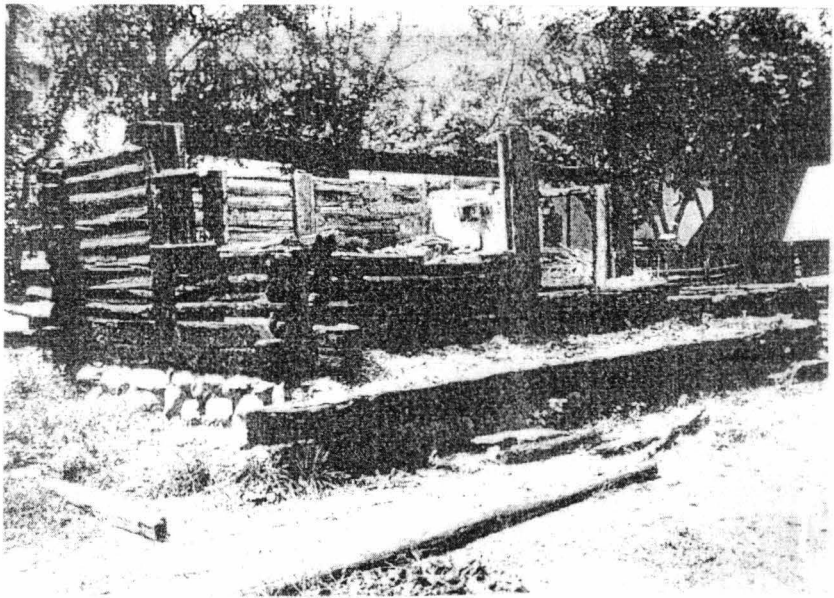


Casa Surdești, în timpul conservării și restaurării, iunie 1998

S-a făcut o evaluare inițială a pagubelor, documente fotografice; unde fotografiile au fost făcute chiar în timpul incendiului, de către unul din colegii muzeografi, aflat în imediata apropiere a zonei calamitate. Imediat, au apărut oferte de ajutorare a muzeului din partea instituțiilor similare, cărora le mulțumim pe această cale: Muzeul Țăranului Român (conservarea unor textile acoperite cu funingine), Muzeul Civilizației Populare Tradiționale „Astra” (restaurarea acoperișului de la Dumitra și șura din Drăguș), Muzeul Sighetul Marmației și Muzeul Național de Artă al României (restaurarea unor icoane) și, de asemenea, din partea altor instituții, care au susținut financiar activitatea

de achiziționare a materialelor: lemn de stejar și de brad, stuf, paie, nuiele, materiale pentru conservare (insecticide, fungicide, coloranți etc.).

La aceste activități s-a adăugat și campania de depistare în teren a unor obiective asemănătoare cu cele distruse de foc, și din fericire, încă s-au mai găsit astfel de monumente, care vor fi reconstruite în muzeu, prin contribuția directă a valoroasei echipe de meșteri din Maramureș, care lucrează de mult timp în muzeul nostru. Este de preferat ca după finalizarea formalităților, demontarea monumentelor din teren să se facă pe timpul verii, încât să fie posibilă conservarea lor în vederea reconstrucției în muzeu.

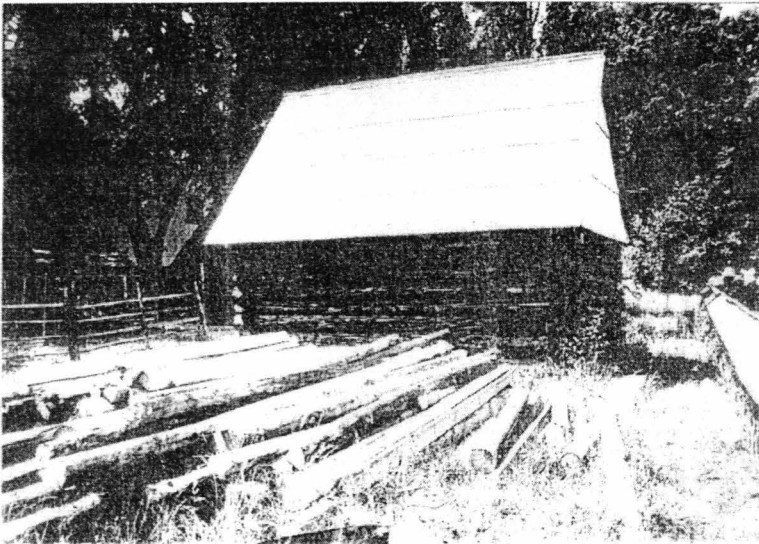


Gospodăria  
Chereluș, după  
conservarea și  
restaurarea  
serpentinei, iunie  
1998

În ceea ce privește lucrările de conservare în zona calamitată, acestea au constat în curățarea mecanică a bânelor tavanului de la Chereluș, Dumitra, Berbești cu perii de sârmă și rașchete și tratament chimic cu amoniac, după care s-a reconstruit șarpanta din lemn nou de brad și a fost acoperită cu paie casa de la Dumitra, urmând punerea stufului la cea de la Chereluș. La Dumitra, partea inferioară a tavanului acoperit cu colonii de mucegai alb a fost tratată prin pulverizarea unui fungicid de tip Sadolin. Acest mucegai a apărut datorită unei erori de confecționare a ferestrelor, care nu permiteau aerisirea, situația fiind în prezent remediată.

La monumentele în totalitate din lemn, și care au mai rămas în picioare, stratul exterior de arsură a fost cuprins între 1 – 1,5 cm, deci nu putea fi vorba despre o conservare chimică. În această situație, doi meșteri din Alba, înarmați cu unelte dintr-un oțel special suedez, cu opt modele diferite, au curățat în câteva zile aceste monumente.

La una din construcțiile stânei, din lemn de brad, arsă doar pe două laturi exterioare, după curățarea mecanică, lemnul apare mai deschis la culoare. La casa din Șurdești, din bârne din stejar, după curățare, acestea au rămas tot închise la culoare. În ambele cazuri însă, lemnul, în structura sa, a rămas sănătos.



Stâncă Sebeș,  
după conservarea  
pereților și  
restaurarea  
acoperișului.  
iunie 1998

De altfel, se știe că fumul și arsura la suprafață reprezintă un mijloc tradițional de conservare. Nu era necesar ca la Muzeul Satului să aibă loc un incendiu ca lemnul să fie conservat! Această acțiune a fost în grija laboratorului, în permanență.

Inițial, s-a propus achiziționarea unui aparat care să rezolve stratul de arsură de pe suprafața lemnului, propunere respinsă. După experimentele făcute de o firmă germană pe zidul exterior al Facultății de Arhitectură din București (mai 1998), s-au făcut experimentări și în Muzeul Satului (iunie 1998) pe lemnul ars, curățat mecanic în prealabil și pe cel necurățat. Aparatul german AL – KO, împrumutat de la Centrul de Proiectare pentru Patrimoniul Cultural Național, se montează la o sursă de apă și poate dezvolta, pentru un debit de 15 l apă/minut, o presiune de 70 – 150 atm. Experimentările au arătat că sub jetul de apă cu presiune stratul gros de lemn ars este îndepărtat rapid și sunt curățate și striatiunile lemnului. Desigur, culoarea rămâne tot închisă la lemnul de stejar ars, față de lemnul de brad (probele se află în laborator).

La șura cu grajd de la Berbești s-a înlocuit lemnul ars cu lemn nou, uscat, din stejar, cioplit de meșterii din teren, după care a fost conservat cu insecto-fungicid cu adaos de colorant, apropiat de culoarea originală.

Obiectele din aceste construcții au fost conservate umed, prin spălare cu detergent neionic de tip Romopal pentru textilele pline de funingine, iar lemnul, după spălare și uscare naturală, a fost tratat cu insecto-fungicide. În locul de depozitare a obiectelor textile afectate s-a făcut un tratament repetat de două ori, cu soluție pe bază de piretroide de sinteză prin pulverizare. Menționăm că, în special la pernele cu

puf, au fost probleme de degradare datorate moliilor.

O a doua caracteristică a acestui an, pe care îl analizăm din punct de vedere al conservării, a decurs din schimbările intervenite în muzeu, la nivel de conducere și în ceea ce privește concepția muzeografică. Aceste schimbări au generat deschiderea unor monumente blocate mai mulți ani cele din (Sălciua, Paros, Chiojd), deci o activitate sporită de conservare față de cea programată.

Au fost conservate 1500 obiecte: textile, piese de port, covoare, obiecte din blană, piele, lemn, ceramică și metal.

Restaurările curente au cuprins kilometri de garduri din scândură de brad, fag, nuiele de alun sau carpen, cu acoperiș din paie sau șindrilă, la gospodăriile de la Stănești, Rușețu, Chiojdu Mic, Berbești, Dumitra, Șuici, Trăisteni, Răpciuni, Mastacăn, gardul care delimitează terenul vechi de terenul nou, spre Palatul Elisabeta, garduri care au fost conservate în totalitate, pe exterior și interior (lețuri și stâlpi), cu soluții insecto-fungicide sau prin ardere (Șuici).

Tot legat de modificările intervenite în organizarea muzeului trebuie menționat că a fost necesară o re-proiectare a spațiilor din clădirea multifuncțională, care să poată cuprinde și spațiile pentru alte activități în afară de cele de investigații, conservare și restaurare. În această situație, lucrurile au stagnat și, deci, laboratorul și-a desfășurat activitatea, în continuare, în spații total neadecvate. Mai mult chiar, din cauza unor restaurări necorespunzătoare la construcții administrative, laboratorul de conservare-restaurare textile, în care lucrează 16 persoane, este în prezent dezafectat, din cauza unui atac virulent

produs de ciuperca de casă *Merulius lacrymans*.

În această situație, în prezent, în muzeu lucrează, efectiv, 10 conservatori, investigatori și restauratori (lemn, pictură); în rest, 27 de persoane se află în laboratoarele de la Muzeul Național de Artă, Muzeul de Istorie și Artă al Municipiului București sau în ateliere particulare avizate de Ministerul Culturii.

Activitatea de conservare a cuprins și acțiunile de limitare și stopare a degradării textilelor, produse de molii. Din lipsă de spațiu, depozitul de port de la sediul muzeului nu oferă condiții optime pentru obiecte, situație în care s-au depistat focare de atac de insecte, cu toate tratamentele făcute în acest an. În ultimă instanță, am făcut câteva experimente, împreună cu Institutul pentru Pesticide, folosind

### Résumé

Dans cette oeuvre, l'auteurs font une analyse de la conservation du patrimoine immobile – monuments – et mobile dans le Musée du Village, entre septembre 1997 et septembre 1998.

On pose l'accent sur les travaux de conservation nécessaires après l'incendies

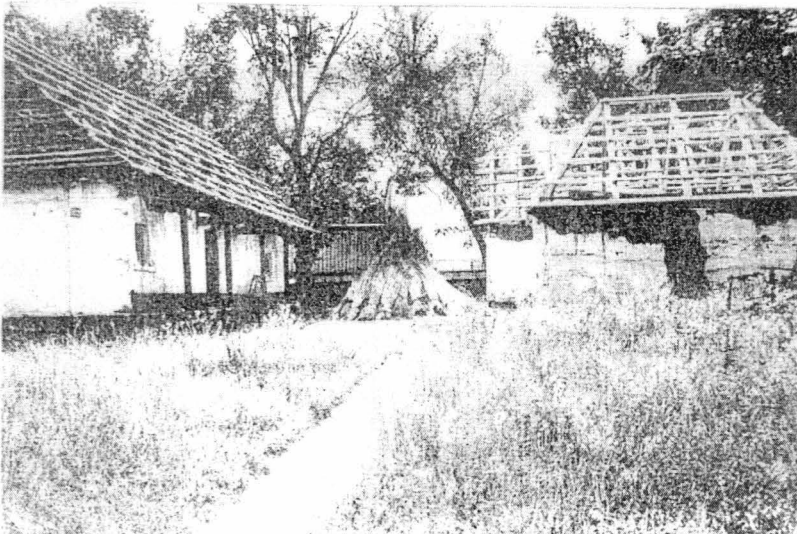
produces organofosforice (pentru un lot restrâns de piese de port și textile), apoi, o fumigație pe bază de piretroizi de sinteză - Pirethrin. Dacă, însă, obiectele vor rămâne în continuare mult timp în acest spațiu fără posibilitate de aerisire, foarte aglomerat, cu obiecte așezate în teancuri mari, cu temperatură ridicată iarna, este greu de presupus că se va putea stopa biodegradarea obiectelor de patrimoniu.

Activitatea de conservare din acest an, în Muzeul Satului, a avut și alte coordonate, referitoare la: testarea materialelor de conservare, investigații, asistență de specialitate, conservare pentru expozițiile din muzeu sau pentru cele itinerante.

noiembrie 1998

du 5 septembre 1997, qui a détruit 17 constructions et 321 objects.

On presente ainsi les méthodes mécaniques, physiques et chimiques appliqués sur les bâtiments et les objets affectées, ainsi que les travaux courantes de conservation dans l'exposition en plein air et dans les dépôts.



Sura Berbești,  
după conservare și  
restaurare,  
iunie 1998