

Muzeul Municipiului București ÎNTR-O NOUĂ FORMULĂ DE PREZENTARE

Dr. Mioara IONIȚĂ

La împlinirea a aproape 80 de ani de când Consiliul Comunal hotăra, la propunerea primarului de atunci al Bucureștilor, Gh. Gheorghian, înființarea Muzeului Comunal București (iunie 1921) și la aproape 70 de ani de la inaugurarea, cu fast deosebit, a susnumitei instituții (22 noiembrie 1931), Muzeul Municipiului București s-a înnoit în fond și formă, justificându-și menirea și onorând prestigiul de care s-a bucurat încă de la începutul existenței sale.

Închis în vederea renovării clădirii și a reîmprospătării expoziției de bază, în anul 1994, dar oferind marelui public, cu toate greutățile datorate lipsei de spațiu utilizabil pentru așa ceva, câteva interesante expoziții temporare, muzeul și-a schimbat, în cei cinci ani care s-au scurs, nu numai înfățișarea, dar și, recent, titulatura. Prin hotărârea nr. 257 din 21 octombrie 1999 a Consiliului General al Municipiului București, denumirea sa oficială este „Muzeul Municipiului București“, apropiindu-se de numele și scopul său inițial – acela de a prezenta strict istoria orașului, începând din paleolitic până în momentul transformării sale în capitala țării, apoi, evoluția sa către “Micul Paris“ și, de aici, spre prezentul imediat. Dar, dincolo de rememorarea evenimentelor istorice ce sunt amintite numai în măsura în care au

influențat evoluția Bucureștilor și existența locuitorilor săi, insistându-se asupra modului în care au făcut acest lucru, muzeul oferă cetățenilor de astăzi ai urbei de pe Dâmbovița mostre de viață autentică, reușind să recreeze atmosfera și parfumul unor veacuri de mult apuse.

Înainte de a pătrunde însă în intimitatea sălilor de expoziție, dorim să facem câteva demonstrații privind modul cum s-a realizat renovarea clădirii, ca și asupra felului cum a fost folosit spațiul oferit de vechea reședință a familiei Suțu, ca și a mijloacelor muzeotehnice utilizate.

În ce privește renovarea clădirii – una din bijuteriile arhitectonice ale bucureștilor veacului al XIX-lea –, de remarcat este faptul că, indiferent de multitudinea și gradul de dificultate al operațiunilor executate, s-a urmărit păstrarea și evidențierea frumuseții construcției inițiale, în stil neogotic, ridicată în anul 1834 de arhitecții Johann Veit și Conrad Schwinck ca și a modificărilor benefice care i s-au făcut în câteva rânduri. Ne referim, în primul rând, la deosebit de inspirata amenajare a holului central realizată de sculptorul și artistul decorator Karl Storc în anul 1862, când a fost creată monumentală scară cu două brațe la despărțirea căroră, pe peretele central, a fost montată imensa oglindă de Murano, într-un ancadrament cu totul aparte, străjuită de medalionul sculptat în lemn, prezentând portretul

Irinei Suțu. O modificare tot atât de ingenioasă și reușit realizată este și adăugarea, către sfârșitul secolului trecut, a marchizei așezată pe piloni de fier, compunând un elegant și original peron la intrarea în palat.

Spațiile interioare au fost și ele păstrate în configurația și forma specifice arhitecturii lor inițiale. Și chiar dacă mobilierul de muzeu folosit este cât se poate de modern, vitrinele fiind luminate cu spoturi, realizarea lor aproape în totalitate din sticlă, doar cu un elegant și discret schelet din aluminiu, fac din ele o prezență agreabilă, deloc stridentă, care se integrează perfect în interioarele de epocă, făcând corp comun cu numeroasele și valoroasele piese originale expuse.

În fine, luând în considerare și faptul că, așa cum ne-a asigurat directorul muzeului și, totodată, cel căruia îi aparține concepția expozițională, domnul Ionel Ioniță, în afară de finanțarea proiectului – care aparține, în întregime, Primăriei Capitalei –, restul operațiunilor, de la scenografia de muzeu la proiectare, amenajare, partea tehnică etc., au fost

realizate, în exclusivitate, prin contribuția angajaților instituției, avem întreaga măsură a reușitei noii forme în care se prezintă expoziția permanentă din Palatul Suțu. Prima parte a acesteia s-a inaugurat la 2 decembrie 1998¹, sub genericul sugestiv *Tezaur de istorie bucureșteană*. Ea prezintă evoluția vieții locuitorilor de pe malul Dâmboviței, departajată pe câteva etape inspirat botezate în chiar catalogul realizat cu acest prilej: *București înainte de... București* cuprinde preistoria, istoria veche și prefeudală, întinzându-se din paleolitic până în secolele XIV – XV; următoarea etapă, intitulată *Târg și reședință domnească*, se referă la epoca feudală, cu accent pe momentul primei atestări documentare a orașului și al transformării sale în cetate de scaun a Țării Românești – secolele XIV – XVIII; ultima etapă, înscrisă sub genericul *București, capitala României Mari* redă una din perioadele de maximă înflorire a orașului, de modernizare a sa, până la Marea Unire, când devine reședința țării întregite la sfârșitul anului 1918.

1. La realizarea primei părți a expoziției permanente a Muzeului Municipiului București, coordonator a fost Dan Falcan, șeful secției Istoria Bucureștilor, și au contribuit Ionel Zănescu, șef birou, coordonare istorie, Gheorghe Mănușu - Adameșteanu, coordonator arheologie, și muzeograful Vasile Boroneanț, Petruța Burlacu, Carmen Constantinescu, Elisabeta Drăgan, Aurel Duțu, Camelia Ene, Maria Grigoriuță, Florentina Limban, Mircea Negru, Maria-Anca Stoescu, Mioara Turcu, Gabriela Țicu, Lelioara Zamani. Le-au fost tot timpul alături și de un real folos restauratorii muzeului, conduși de Rodica Antonescu, șefa secției, Secția de Patrimoniu Muzeal și Evidență Generală Depozit, condusă de Elena Marcu. Secția de Informatizare - Documentare, sub șefia Nicoletei Micheu, și, nu în ultimul rând, Serviciul Relații cu Publicul, sub îndrumarea Constanței Colecă, șef serviciu.

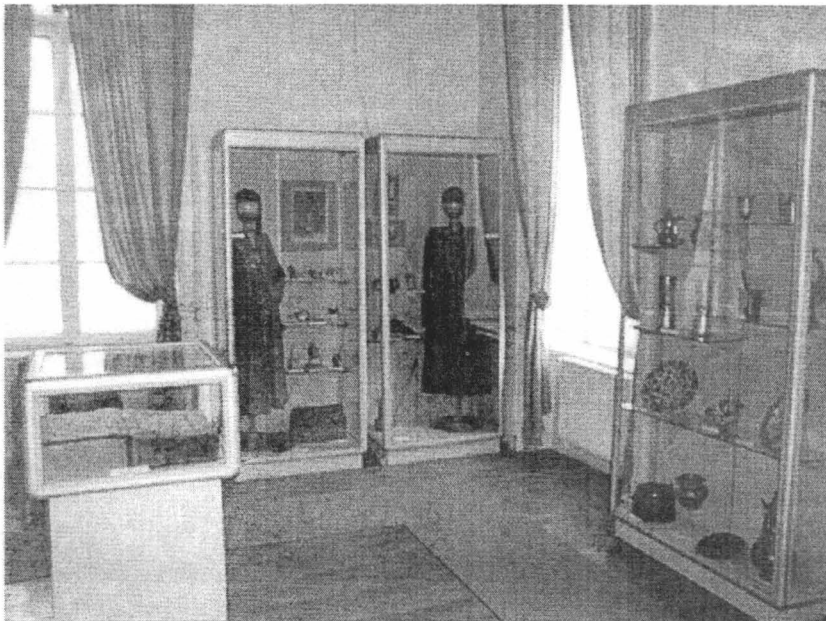


Nu trebuie omis amănuntul că întreaga expoziție permanentă a Muzeului Municipiului București debutează, fapt absolut firesc și necesar, cu o prezentare succintă și sugestivă a familiei Suțu, cea căreia i-a aparținut palatul. Piese de mobilier de epocă (secolul al XIX-lea) și câteva portrete, fotografice sau pictate, ale membrilor familiei Suțu – Irina Suțu și Gr. Costache Suțu, în principal –, cu gust plasate într-un salonaș, la etajul I – unde este găzduit și restul expoziției permanente a muzeului –, readuc în memoria și atenția publicului epoca de glorie a edificiului.

Depășind salonașul mai sus pomenit, pășim în plină perioadă paleolitică, neolitică și, apoi, a bronzului și fierului, unde regăsim, la loc de cinste, o serie de piese de valoare din patrimoniul muzeului, descoperite în săpăturile arheologice mai vechi și mai noi făcute în București sau în împrejurimile sale, aparținând culturilor Boian, Gumelnița, Glina, Tei. Sigur că toate își au importanța și semnificația

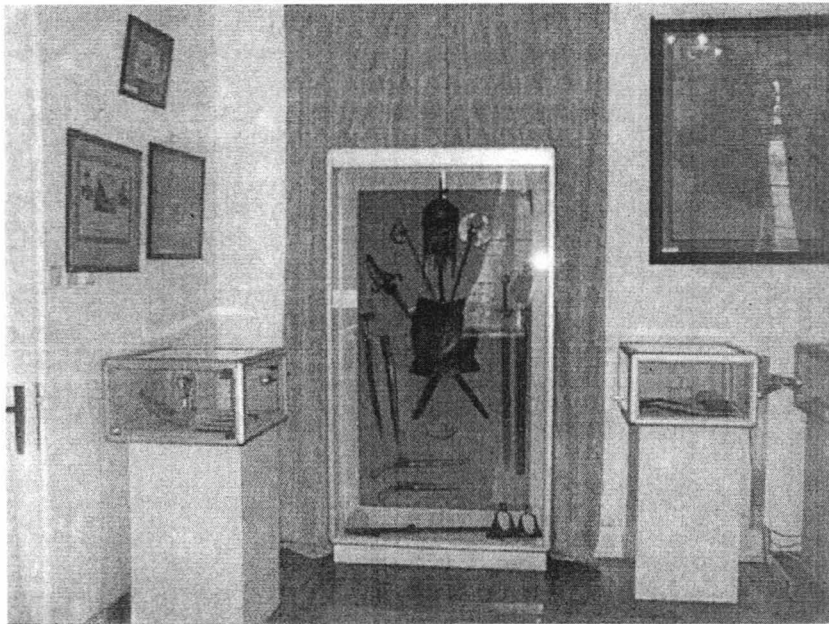
lor, dar „protagonistă“ rămâne, totuși, celebra piesă de cult aparținând culturii Gumelnița – „Zeița de la Vidra“. Alături de ea nu putem să nu menționăm un suport de vas din cultura Boian, două figurine – căsuțe descoperite la Chitila – Fermă și respectiv Budești, din cultura Gumelnița, o roată de car ritual descoperită în comuna Roșu, datând din epoca bronzului – cultura Glina – sau coiful descoperit la Budești și datat în secolele IV – III î. Hr.

În continuare, pe același tronson de expoziție, întâlnim câteva mărturii interesante și reprezentative pentru perioada veche a istoriei Bucureștilor, de proveniență romană – fibule, opaițe romane, statuete reprezentând zeițăți romane – Venus și Apollo, dar și un fragment de amforă bizantină descoperit la Străulești – Măicănești (sec. VI – VII), ca și numeroase piese din epoca prefeudală (sec. IX – X) precum vase sau numai fragmente de vase purtând marca de olar pe ele, unelte de meșteșugari – nicovală, pilă, topor din secolele XIV – XV.



Următorul tronson pe care-l străbătem ne prezintă București ca „Târg și reședință domnească“. Multe și variate categorii de obiecte muzeistice, de la piese de numismatică – monede, inele sigilare, medalii –, până la ceramică, bijuterii, costume sau accesorii de costum și armament medieval – săbii, iatagane, apărătoare de piept, topor de luptă, bombardă, pistoale cu cremene, buzdugan ș. a. –, reconstituie o epocă deosebit de frământată din istoria orașului devenit, din secolul al XVI-lea, reședință domnească și capitala Țării Românești. Descoperite în săpăturile arheologice desfășurate la Străulești – Măicânești, în centrul vechi al Bucureștilor, la Curtea Veche, Radu Vodă, Hanul Zlătari, strada Soarelui nr. 8 sau, pur și simplu, provenind din achizițiile făcute de muzeu de-a lungul existenței sale, respectivele piese sunt excelent puse în valoare printr-o reușită etalare.

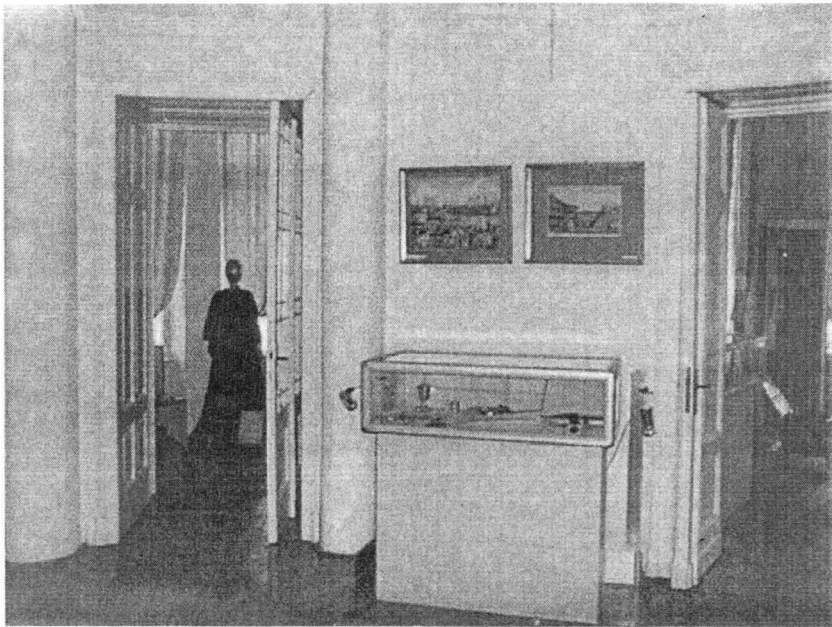
De remarcat, în acest sens, costumul de boier, de factură orientală, datând din secolul al XVIII-lea sau rochia de jupâniță tot de factură orientală, din același secol XVIII, însoțită în vitrină de o serie de accesorii de costum de epocă – pafta, salbă, cercei, brățară ș. a., dar și de o lădiță de bijuterii. Între piesele de rezistență de pe acest tronson al expoziției nu putem omite, evident, hrisojul lui Vlad Țepeș din 20 septembrie 1459 – prima atestare documentară a Bucureștilor (pergament, facsimil), Biblia lui Șerban Cantacuzino, tipărită la București în 1688, precum și sabia domnitorului Constantin Brâncoveanu (1688 – 1714) și medalia bătută de el în 1714, încercare de a afirma autonomia țării față de turci și unul din motivele care i-au atras mazierea și moartea atât de tragică, însoțită de cea a fiilor și ginerelui său.



Cel de-al treilea și ultimul tronson al acestei prime părți a expoziției permanente a muzeului ne introduce în Bucureștii epocii moderne folosind o varietate de categorii de obiecte edificatoare pentru această zburcumată și fertilă perioadă a istoriei țării și implicit a Capitalei ei, care cunoaște, din toate punctele de vedere – economic, politic și cultural –, o dezvoltare fără precedent, luând, ireversibil, calea modernității și a europenizării.

Sunt prezente aici – trezind interesul publicului, dar și pe cel al specialiștilor – litografiile, acuarele sau stampe ce surprind monumente ale urbei sau evenimente, plăcute, dar și tragice din istoria Bucureștilor, precum „focul cel mare” care a mistuit bună parte din oraș în martie 1847, apoi o suită de cărți poștale care închipuie un posibil itinerariu prin Bucureștii secolului trecut, redând imaginile unor cunoscute locuri, străzi sau edificii – Piața Zlătari, Piața Sf.

Gheorghe, Piața Sf. Anton, Bulevardul Elisabeta, Bulevardul Brătianu, Palatul Regal, Ministerul de Externe, Universitatea, Liceul Lazăr, Fundația Carol I, Teatrul Lyric, Școala Centrală de fete, Ateneul Român, Teatrul Național, Casa Capșa, Camera de Comerț și Industrie – lângă a cărei imagine este expusă mistică ce s-a folosit la punerea pietrei fundamentale a edificiului, în 1908. Parcurgând acest tronson, vizitatorul mai poate vedea obiecte aparținând unor domnitori, precum sigiliul lui Grigore Dimitrie Ghica (1822 – 1829) sau luleaua cu monogramă a domnitorului Unirii Alexandru Ioan Cuza (1859 – 1866), bastonul din fildeș atribuit soției sale, doamnei Elena Cuza, ca și imagini și obiecte amintind de momentul culminant al Marii Uniri – 1 decembrie 1918 – și modul cum a fost receptat și sărbătorit el de locuitorii Capitalei, alături de familia regală reîntoarsă în București.

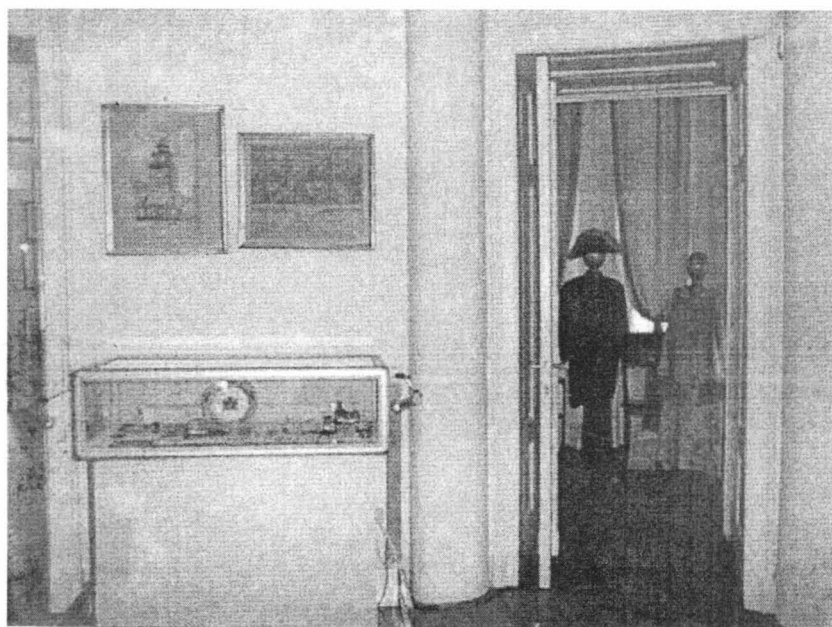


Dar poate cele mai reușite și realizate puncte de atracție, am putea să spunem, ale acestui tronson, din perspectiva a ceea ce înseamnă azi un muzeu modern, sunt cele în care se încearcă și se reușește, în bună parte, redarea unor crâmpie de viață bucureșteană din secolul trecut, reunind obiecte care, completându-se, refac atmosfera de epocă, fie că este vorba de modă – îmbrăcăminte și accesorii, de mobilier sau grafică surprinzând momente din viața, mai ales, a protipendadei Bucureștilor. De la o pelerină și o fustă de damă, la pălărie, ciorapi, poșetă de damă, la o trusă de călătorie, umbrelă, evantai, mănuși, batistă, ac de pălărie, pieptene și lomion, sau de la un costum de diplomat la vestă bărbătească, la clac, baston, țigaret, tabacheră și ceas de buzunar, totul ajutat de imaginație și de ochii minții, ne îndeamnă să recompunem o lume demult apusă, dar încă vie, datorită acestei instituții de neprețuit pentru păstrarea civilizației unui popor și transmiterea ei din generație în generație, care este

muzeul, în speță, cel de istorie. De altfel, menirea unui asemenea muzeu este, după părerea noastră, tocmai aceea de a-și trăi propria viață, retrăind-o pe cea a oamenilor și a vremurilor care nu mai sunt.

La nici un an de la inaugurarea primei părți a expoziției permanente, în iunie 1999, harnicul colectiv² al Muzeului Municipiului București, a pus la dispoziția publicului cea de a doua parte a numitei expoziții, sub genericul *Administrație bucureșteană*. Ea reprezintă o reușită și, până acum, unică încercare de a face un istoric extrem de interesant și util, al evoluției administrației bucureștene, pornind de la instituția primarului, inițial „județul” din actul emis la 13 mai 1563, la primul „sfat orășenesc” creat în perioada regulamentară (1831), devenit „sfat municipal” (1848), iar, prin Legea Comunală promulgată de domnitorul Alexandru Ioan Cuza la 31 martie 1864, Consiliu Comunal care, alături de primar, conducea „Comuna urbană a județului Ilfov”, adică orașul București.

2. La concretizarea expoziției permanente *Administrație bucureșteană*, coordonarea întregii munci a făcut-o Carmen Diana Constantinescu, realizatori fiind Dan Falcan, șeful secției de istorie, Ionel Zănescu, șef birou și muzeograful Maria Grigoruță, Maria-Anca Stoenescu, Elisabeta Drăgan, Lelioara Zamani, Petruța Burlacu, Camelia Ene, Florentina Limban, Gabriela Țicu, George Mărculeț, Liliana Nicoleta Hanganu care, bineînțeles, i-au avut din nou alături pe restauratori și conservatori, serviciul Patrimoniu Muzeal și Evidență Generală de Depozit și Serviciul de Relații Publice condus de Constanța Colea. În ambele cazuri, atât la realizarea primei părți, cât și a celei de-a doua a expoziției permanente a Muzeului Municipiului București, scenografia de muzeu aparține Corinei Hărdău și lui Cristian Bungiu.



3. Clădirea care adăpostește acum Primăria capitalei a fost construită după planurile arhitectului Petre Antonescu, în 1906 – 1910, ca sediu al Ministerului Lucrărilor

Primul primar al Bucureștilor a fost generalul Barbu Vlădoiu. De altfel, Palatul Suțu însuși, întrucât, fapt paradoxal, Primăria Capitalei n-a beneficiat și nu beneficiază încă de un local al său propriu³, a îndeplinit funcția de sediu pentru unele din serviciile Primăriei Bucureștilor, în perioada interbelică (cca. 1928 – 1932).

Tema este ilustrată extrem de bine, fie cu ajutorul unor documente referitoare la evoluția instituției primăriei și a primarului, fie cu ajutorul unor obiecte pe cât de importante, tot pe atât de interesante, de la sigiliile de primari și ștampilele direcțiilor care funcționau în cadrul Primăriei Capitalei, la mobilier – birou și jilț, obiecte de birou –, mapă, telefon, sonerie, *coupe-papiers*, călimară, suport pentru sugativă, suport pentru corespondență, până la piese de vestimentație și accesorii ale lor aparținând unor primari ai Bucureștilor. Sunt prezente, de pildă, vesta, pantalonii și jacheta lui Al. G. Donescu, jobenul și eșarfa lui Emilian Protopoescu - Pache, eșarfa lui Dem. Dobrescu. Cu ajutorul unei bune părți dintre aceste obiecte a fost reconstituit interiorul biroului unui primar al Bucureștilor, care, realmente, este extrem de reușit și sugestiv realizat.

Nu sunt uitate nici diversele servicii ale Primăriei capitalei, precum aprovizionarea cu apă, canalizarea și sistematizarea râului Dâmbovița, aprovizionarea cu gaz, iluminatul public și pavarea străzilor, serviciul de stare civilă, transportul public, serviciul salubrității, al pompierilor ș. a.

Puțini dintre bucureștenii de astăzi știu că Podul Mogoșoaiei,

acum Calea Victoriei, a fost, inițial, podit cu bârne de lemn, că, mai târziu, s-a practicat pavajul cu pavele din lemn, apoi cu piatră cubică și, în final, a fost folosit asfaltul. Tot atât de puțini au văzut cum arăta un felinar cu gaz din secolul al XIX-lea sau o lampă de stradă ori un bec de la sfârșitul aceluiași secol, un arzător de gaz, un filtru de apă, o pompă de apă, un indicator de stradă, un număr de casă, un bilet de tramvai, felinare de trăsură, un „bilet de trotuar“, un „buletin de naștere“ sau un „act de cununie“, toate, din aceeași, acum, îndepărtată și, în parte, uitată, perioadă. O pot face pășind în sălile expoziției permanente a Muzeului Municipiului București și, cu siguranță, nu vor regreta, ci vor pleca mai bogăți spiritual și mai înseninați și mândri de „urbea“ lor natală sau de adopțiune, decât au intrat.

Nu putem decât să-i felicităm pe talentații și inimoșii noștri colegi muzeografi de la Muzeul Municipiului București, pentru concepția tematică și muzeografică a expoziției permanente pe care au făcut-o, pentru soluțiile muzeotehnice ingenioase pe care le-au găsit și transpus în practică, într-un cuvânt, pentru felul cum, adaptându-se la spațiul oferit de Palatul Suțu au reușit să conceapă un muzeu modern.

Și pentru că muzeul are în perspectivă și realizarea unei părți a treia a expoziției sale permanente, a cărei inaugurare urmează a avea loc, după spusele domnului director Ionel Ioniță, în acest an 2000, mărturisim că o așteptăm ca pe un adevărat și plăcut eveniment cultural și muzeografic. Pentru ca surpriza să fie însă cât mai completă, ne limităm la a-i anunța pe

specialiști, dar și pe vizitatorii obișnuiți, că noua expoziție se va numi „Ambient bucureștean“ și, între altele, va cuprinde și reconstituirea unei săli de bal. Ni se pare o idee cum nu se poate mai potrivită, dacă ne

gândim la balurile atât de reușite, renumite, gustate și frecventate de protipendada bucureșteană, organizate în Palatul Suțu, în trecutul secol al XIX-lea, și patronate de însăși stăpâna casei – Irina Suțu.

**Le musée du municipe Bucarest dans
une nouvelle manière de présentation
Résumé**

En ce qui concerne la nouveauté du visage et de la manière particulière de présentation du Musée, l'auteur de cette article souligne, pour le commencement, le rôle que doit jouer et joue cette institution dans le paysage muséal du Bucarest. Ensuite elle presente quelques considérations sur la manière de réstauration du bâtiment – le fameux Palais Șuțu – ainsi que sur l'exploitation de l'espace du Palais. On réinarque aussi la modernité de la vision thématique et des moyens de technique muscale.

L'article présente les deux aspects de l'exposition permanente du Musée, „Trésors de l'histoire bucarestoise“ et „Administration bucarestoise“, inaugurés en decembre 1998 et respectivement en juin 1999. On remarque l'originalité et la modernité de la mise en valeur des plus importants objects du patrimoine.

Finalment, l'auteur annonce dans son article l'ouverture de la troisième partie de l'exposition permanente „L'ambient bucarestois“, qui aura lieu dans l'année 2000 en soulignant, comme tres interesante, la réconstitution d'une ancienne salle de bal.

