

UN PORTRET RECUNOSCUT AL LUI GEORGE ENESCU ÎN DAKOTA DE SUD

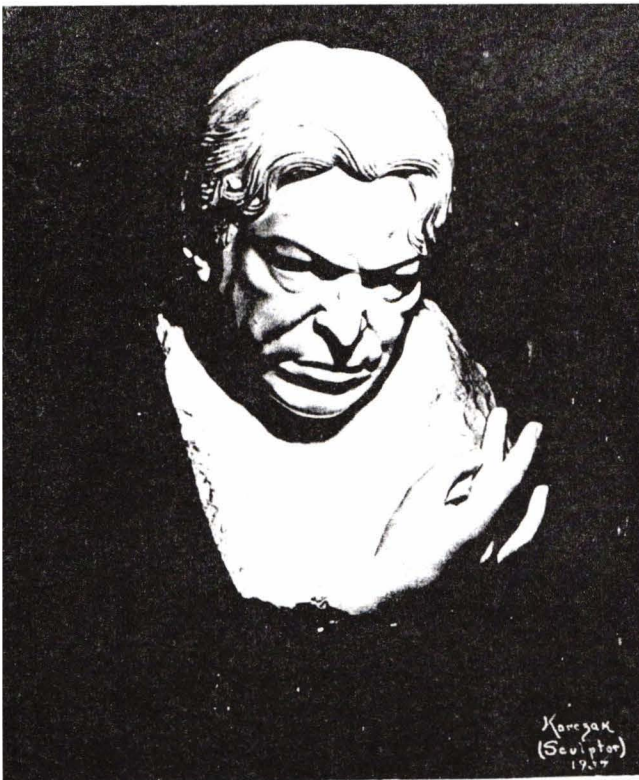
Dr. Adrian-Silvan IONESCU

Vizitatorul cultural care ajunge în îndepărtata Dakota de Sud, atras de capul colosal al căpeteniei indiene Crazy Horse, cioplit într-un munte de granit din Black Hills, este uimit să descopere în muzeul din preajmă, alături de artefacte indiene, piese heteroclite de mobilier, sculpturi și curiozități, cu notă mai mult sau mai puțin kitsch, un reușit bust al marelui muzician român George Enescu. Autorul și colecționarul a fost Korczak Ziolkowski (1908-1982), cel care și-a consacrat întreaga viață unei idei - sculptarea unui munte - și i-a plăcut să-și spună „povestitor în piatră“.

Autodidact în artă, Korczak Ziolkowski și-a câștigat o binemerităată faimă prin impunătorul său proiect de a realiza un monument dintr-o întreagă culme muntoasă, prin care să omagieze memoria unuia din cei mai iluștri conducători ai națiunii Sioux, Crazy Horse, strateg și luptător viteaz.

Născut la Boston, pe 6 septembrie 1908, într-o familie de origine nobilă poloneză, Korczak rămâne orfan la vârsta de un an, în urma unui accident căruia îi cad pradă ambii părinți. Are o copilărie și o adolescență grea, sub tutela unor irlandezi mărginiți. La 16 ani își ia viața în propriile mâini și, îndeplinind diverse munci, precum vânzător într-un magazin, călcător de pantaloni într-o croitorie, copiator la șapirograf și plasator de cinematograf, reușește să își achite taxele școlare la o instituție de învățământ superior cu profil tehnic, Ridge Technical School, pe care o absolvă în 1927. Se angajează, apoi, la șantierele navale din Boston unde petrece 6 ani, avansând de la simplu dulgher la creator de modele și sculptor în lemn. Din acest moment tânărul își descoperă vocația de plastician și începe, întâi cu timiditate, apoi tot mai sigur pe sine, să investigheze posibilitățile de expresie ale diverselor esențe lemnoase. Mai întâi a executat lucrări care îl desemnau drept un excelent meseriaș, mai mult tâmplar de lux decât artist în adevăratul înțeles al cuvântului: un candelabru, o tablă de șah cu piesele ei, o pendulă din mahon, un tron cu brațele cioplite în formă de lei.

Încurajat de aprecierile unor persoane influente, în special de



judecătorul Frederick Pickering Cabot, care îl prezintă sculptorului Jan Kirchmayer ce în acel moment executa decorația catedralei episcopale St. John the Divine, din New York, tânărul fără studii de specialitate se aventurează spre marea artă. În 1928 modelează un cap al lui Michelangelo. Nu încercase încă să cioplească piatră, dar, în 1932, la moartea judecătorului Cabot, protectorul său, cumpără un bloc de marmură și realizează un inspirat portret al acestuia, mult lăudat de apropiații defunctului și, în consecință, plasat la loc de cinste, în 1933, într-un local public. În 1936 este solicitat să facă un altul, pentru a fi așezat la Boston Symphony Hall.

În 1933, sculptorul Gutzon Borglum (1871-1941), autorul impozantelor portrete ale președinților Washington, Jefferson, Lincoln și Roosevelt, săpate în stâncă la Mount Rushmore, Dakota de Sud, îl ia pe Ziolkowski drept asistent al său. Relațiile lor, deși fructuoase, au fost de scurtă durată, din cauza unui conflict izbucnit între tânărul sculptor și fiul maestrului. Totuși, întâlnirea celor doi a avut urmări benefice peste timp, pentru că acolo a deprins Ziolkowski metodele de a transpune macheta unei sculpturi pe un perete de munte ce urma a fi cioplit și de a disloca mari blocuri de piatră și a trasa planuri nete ce definesc trăsături umane, folosind picamerul și, în mod dozat, dinamita.

Însurat cu o violonistă provenind dintr-o veche familie din Connecticut, Ziolkowski se va stabili în orașul West Hartford din acel stat, unde curând își va câștiga o bună reputație cu sculpturile sale.

Mariajul îl apropie de muzică și, în răstimp de câțiva ani, va realiza mai multe portrete de instrumentiști și compozitori: Ignacy Paderewski în 1935, Arthur Schnabel în 1936, George Enescu în 1937-38, mâinile dirijorului Leopold Stokowski.

Capul monumental al lui Paderewski, intitulat *Studiu pentru un nemuritor*, cioplit din memorie într-un bloc de marmură de Carrara, de-a lungul a cinci zile și jumătate de muncă înfrigurată, sub imperiul inspirației, îi va aduce lui Ziolkowski notorietatea, după ce a fost expus în vitrina renumitei firme de pian Steinway din New York, și premiul întâi pentru sculptură, acordat la cererea publicului, la Expoziția Universală din 1939, din același oraș. Deși inițial fusese prezentat în pavilionul Artei Contemporane Americane, oficialitățile poloneze au solicitat, cu insistență, să fie mutat în pavilionul țării lor, ceea ce s-a și întâmplat, spre satisfacția unanimă.

Portretul lui George Enescu s-a bucurat, de asemenea, de meritată apreciere. Elaborarea lui a durat ceva mai mult, maestrul pozându-i sculptorului și acesta executând mai întâi o lucrare în ghips, care a fost expusă, timp de zece zile, în ianuarie 1937, în aceeași vitrină a firmei Steinway, după care a fost mutat la Carnegie Hall, unde muzicianul urma să dirijeze Orchestra Filarmonică din New York.

Compozitorul și plasticianul se cunoscuseră prin intermediul soției celui din urmă, Dorothy Ziolkowska, șefa departamentului muzical al Universității Oxford, fostă studentă a maestrului atât la Paris, de-a lungul a trei cursuri de vară, cât și la Cambridge, unde acesta predase în 1928-1929. În turneul anului 1937, el urma să concerteze ca solist ori să conducă orchestra în mai multe orașe americane și canadiene: New York, Pittsburgh, Detroit, Minneapolis, Toronto, Montreal, Quebec.

În prima metropolă, Enescu își impresionase auditorii apărând atât în calitate de instrumentist (la pian și vioară interpretând dublul concert de Bach, împreună cu elevul său Yehudi Menuhin), cât și ca dirijor și compozitor.

Versiunea în ghips a portretului prezintă un Enescu inspirat, surprins în timp ce repetă, cu capul ușor aplecat spre umăr și mâna în prim plan, ca și cum ar ține arcușul. Atât chipului, cât și mâinii, le-a fost acordată o atenție specială și un finisaj deosebit, diferențiindu-le de restul masei sculptate, unde este păstrat un modelu viguros.

În primăvara anului următor, când Enescu se afla din nou în turneu în Statele Unite, bustul era deja transpus în material definitiv și suferise anumite modificări. Capul nu mai era lăsat spre umăr, ci perpendicular pe bust și aplecat în față, iar mâna, care în lucrarea în ghips era adunată și lipită de întreg, acum era deschisă într-un gest elegant, ca și când ar fi dirijat. Mâna și fața au fost fin lustruite, sugerând perfect moliciunea carnației și vigoarea mușchilor. Fruntea înaltă, încadrată de câteva şuvițe de păr rebel, arcadele sprâncenoase lăsate, ochii plecați și gura strânsă denotă efort creator și concentrare. Cu ocazia unui concert pe care maestrul avea să îl dea pe 7 aprilie 1938 la Hartford, Connecticut, în cadrul Clubului Muzical din localitatea de rezidență a lui Ziolkowski, acesta a expus bustul de marmură de Carrara în foaierea sălii de audiții, Bushnell Memorial, atât spre satisfacția concertenților, cât și a prestigiosului oaspete. Fotografia artistului alături de opera sa a fost publicată în ziarul local *The Hartford Times*.

Datorită calităților sale plastice, a deosebitei asemănări și a imortalizării atitudinii specifice a marelui muzician, lucrarea s-a bucurat de un mare succes. În toamna lui 1938, comitetul de organizare a participării românești la Expoziția Universală, care avea să se desfășoare anul următor la New York, l-a contactat pe Korczak Ziolkowski pentru a-i solicita acordul de a prezenta bustul lui Enescu în cadrul pavilionului țării noastre. Autorul a acceptat, cu

plăcere, această invitație, cu atât mai mult cu cât ar fi fost o situație unică: aceea ca un plastician american să fie expus în pavilionul unei țări străine. La acea dată Ziolkowski nu avea de unde ști că și portretul monumental al lui Paderewski va figura într-un spațiu străin, acela al Poloniei. Aceste două lucrări și premiul obținut l-au impus pe artist în conștiința națională și internațională.

Orașul Hartford i-a comandat un monument al lexicografului Noah Webster (1758-1843), autorul *Dicționarului american al limbii engleze* (1828), fiu al acelor locuri. Artistul muncește doi ani, între 1941-1942 la realizarea sculpturii înaltă de peste 4 m și grea de 22 t, cioplită în marmură de Tennessee.

La intrarea Statelor Unite ale Americii în războiul mondial, Ziolkowski cere să meargă voluntar. Participă la debarcarea americană pe plaja Omaha și este rănit. În timpul spitalizării, pentru a-și ocupa timpul cu o activitate plăcută, cioplește în lemn un bust monumental (î = 2,44m) al generalului Charles de Gaulle care, în prezent, se află în Franța, la muzeul din Rouen. După război, lăsat la vatră, după curs unei propuneri din 1939 venită din partea unei căpetenii a indienilor Sioux, Henry Standing Bear, locuitor al rezervației Pine Ridge din Dakota de Sud, care îi sugera să realizeze, într-un pisc de munte, statuia unui erou al nației sale, Crazy Horse. Din acel moment, viața lui Korczak Ziolkowski a fost dedicată exclusiv acestui monument. Ambițiosul proiect l-a început ca un tânăr suplu, îmbrăcat în tunică kaki de G. I. și purtând mustăcioară elegantă și muscă de muschetar, semănând cu starurile de cinema ale acelor vremuri, John Barrymore, Douglas Fairbanks și Errol Flynn; l-a continuat ca artist matur și viguros, cu aspect de pionier al Vestului Sălbatic, purtând Stetson și haine de piele cu franjuri, iar când a ajuns un

bătrân corpolent, cu barbă patriarhală, înconjurat de dragostea și respectul celei de a doua soții devotate și al celor zece copii, nu reușise decât să degrozeze viitorul monument în granitul muntelui. După trecerea sa la cele veșnice, în 1982, în urma unui atac de cord, energica Ruth Ziolkowski a dus mai departe planul soțului, sub îndrumarea sa luând, practic, contur

grandiosul monument: chipul lui Crazy Horse a fost finisat în iunie 1998, la împlinirea a 50 de ani de la începerea lucrărilor, marcată, pe 3 iunie 1948, de prima detonare a unor colți de stâncă. Visul lui Korczak Ziolkowski abia acum începe să prindă contur. Soției și urmașilor săi le revine sarcina de a termina această muncă demnă de giganzii din legende.

AN UNKNOWN PORTRAIT OF GEORGE ENESCU IN SOUTH DAKOTA

ABSTRACT

The Romanian visitor of Crazy Horse, South Dakota, unexpectedly finds himself face to face with a wonderful marble bust of the great composer George Enescu. This is the work of Korczak Ziolkowski, the "storyteller in stone", whose gigantic monument of Chief Crazy Horse of the Oglala Sioux commands the area from the top of a granite mountain. In 1937, when the Romanian musician toured some American cities, he briefly posed for young Ziolkowski. They were introduced to each other by the sculptor's first wife, herself a musician who studied under the great violinist and composer. The first version of the bust, cast in plaster, was displayed for

ten days in the window of the Steinway Gallery in New York. Later it was moved to Carnegie Hall where Enescu was conducting the Philharmonic Orchestra. The following year the bust was already carved in Carrera marble. Displayed in the lobby of Bushnell Memorial it honored George Enescu's presence as special guest of the Musical Club of Hartford, Connecticut. In the same year, Ziolkowski was asked by the Romanian officials to exhibit this work on the Romanian section of the 1939 New York World Fair. On that occasion, the marble portrait of George Enescu was unanimously appreciated and its author was acclaimed as a master of his art.