

ARME DIN PATRIMONIUL MUZEULUI MUNICIPIULUI BUCUREȘTI

Ionel ZĂNESCU
Camelia ENE

Începând cu a doua jumătate a secolului al XV-lea, cu precădere în secolul următor, organizarea și dotarea militară a poporului român a suferit numeroase prefaceri. Ea a fost generată de noile condiții social-economice și politice, dar în special de agresivitatea puterilor străine - Imperiul Otoman, Polonia și Ungaria, iar mai târziu de Imperiul Habsburgic și Rusia. Un impact deosebit în conturarea noii etape l-a avut revoluția în domeniul tehnico-militar, care se desfășoară acum pe plan general-european. Apariția oștenilor de profesie și a armelor de foc a implicat cheltuirea unor sume imense în vederea consti-tuirii, echipării și funcționării unor categorii de trupe, precum și pentru instruirea lor.

Țările Române nu au făcut excepție de la această mutație în purtarea războiului. Accentul tot mai mare s-a pus pe profesionalizarea meseriei ostășești, dar nu s-a renunțat la tradiționala „oaste cea mare”, în condițiile în care Poarta otomană își însușea importante bogății din țările române.

În fața agresivității unor puteri vecine, rezultatul a fost crearea unor structuri organizatorice și de comandă, întărirea sistemului de fortificații, și, nu în ultimul rând, procurarea de armament modern costisitor și instruirea îndelungată a tuturor luptătorilor.

Oastea cea mare, cetele sau „gloatele” boierești, trupele insurecționale nobiliare, haiducii și contingentele militare orășenești vor avea un rol important în apărarea Țărilor Române până la jumătatea secolului al XVII-lea.

În paralel cu formațiunile menționate mai sus apar primele structuri ale oastei permanente.

Între aceste categorii militare, mai însemnate erau următoarele: curtenii (sau roșii), slujitorii, lefegii (sau mercenarii). Curtenii au continuat să furnizeze efectivele de bază ale cavarieriei oștirii Moldovei și, în special, ale Munteniei. Ei au avut un rol militar de seamă, mai ales în timpul domniilor lui Mihai Viteazul, Matei Basarab, Constantin Șerban, Petru Șchiopul și Radu Șerban.

Slujitorii, alcătuiți în două corpuri - călărașii și dorobanții -, primeau în schimbul slujbei prestate anumite privilegii fiscale, iar în vreme de război unii dintre ei, în special dorobanții, primeau leafă; în plus, domnia le asigura postavul pentru confecționarea echipamentului.

Călărașii, pe lângă obligația de a participa la oaste cu caii proprii, îndeplineau și alte două atribuții: asigurau paza hotarelor (călărași de margine) și transmiteau știrile domniei (călărașii de Țarigrad).

Durata serviciului militar era diferită pe timp de pace și pe timp de război. Slujitorii făceau slujba cu rândul, câte o săptămână din două, iar în timp de război serveau sub arme trei luni.

Sabia
domnitorului
Constantin
Brâncoveanu
(foto
Oana Cohn)



Trabanții roșii (denumirea venea de la culoarea îmbrăcămintei ce o purtau), numiți și pușcași sau pixidari, erau specifici Transilvaniei și proveneau din secui sau din foștii iobagi ai principelui. Ei participau la campaniile militare și păzeau curtea principelui prin rotație, de trei ori pe an. Purtau obligatoriu sabie și pușcă.

Generalizarea și perfecționarea armelor de foc au determinat alcătuirea și compoziția sistemului militar, mercenarii sau lefegii făcând o meserie din participarea lor la campaniile lor militare.

În Muntenia și Moldova au existat mai multe categorii de lefegii: catanele (oșteni veniți din Transilvania), cazacii (mai ales în vremea lui Mihai Viteazul), seimenii, leveniții (veniți din Moldova în Muntenia), drăganii sau nemții.

Alături de lefegii proveniți din statele vecine (sud-dunărene, regatul Poloniei), mulți oșteni erau de origine românească. Din cei 13.281 de lefegii pe care îi avea Mihai Viteazul în compania din Transilvania, aproape jumătate erau dorobanți din Muntenia, la aceștia adăugându-se și cei 1.452 de lefegii moldoveni.

Dacă în prima jumătate a secolului al XVI-lea oștenii români erau bine dotați cu arme albe (spade, sabii, pumnale, buzdugane, lănci, sulite, securi, scuturi și paveze) sau cu arme de foc (tunuri și arme portative - puști grele, arcebuze de tip occidental), în perioada imediat următoare, datorită revoluției pe planul tehnicii militare, situația în domeniul dotării s-a schimbat.

Trebuie precizat că armele de foc utilizate de oștile române în epocă, deși erau reduse ca număr, se situau însă la

nivelul celor din dotarea altor armate europene. Astfel, ei aveau în înzestrare arme portative (arcebuze, muschete, pistoale), precum și tunuri mortiere și tunuri de asediu.

Utilizarea pistoalelor este atestată în Moldova încă din timpul domniei lui Despot-Vodă, care, în 1561, avea oșteni înarmați cu astfel de arme - pistolari (pistolliers). Armele de foc portative din secolele XVI - XVII trăgeau cu gloanțe de plumb și mai rar de piatră. Calibrele armelor de foc portative variau între 14 - 22 mm, iar la piesele de artilerie, de obicei între 30 și 150 mm. Greutatea armelor portative varia între 5 și 15 kg. Încărcarea armelor de foc se executa în majoritatea cazurilor pe la gura țevei. În această perioadă excepție făceau bombardele și unele arme de foc portative, care erau confecționate în atelierele unor mari armurieri, ele încărcându-se pe la culată.

Spre mijlocul veacului al XVII-lea bătaia armelor de foc portative era de la 40 la 300 de pași, iar eficacitatea în jurul distanței de 30 la 100 pași. Piesele de artilerie băteau de la 200 la 2.000 de pași.

În ceea ce privește armamentul alb din înzestrarea oștilor române, acesta a rămas aproximativ același ca în epoca anterioară. Principalele arme folosite erau: spade lungi, ghioace, iatagane (pentru lupte pe jos), săbii (pentru lupta călare), sulite, arcuiri cu săgeți, lănci, buzdugane, seceri scurte, măciuci, pumnale, biciuri de luptă și securi. Mai rar se folosea spada mare cu două tăișuri pentru două mâini, rapiera de tip schiavon. Aproape nimeni nu folosește casca, platoșa, pieptarul, scutul, cotiera, apărătorile de braț, cămașa și mănușile de zale. Totuși, unele din documentele secolului XVI, provenite de la Alexandru Lăpușneanu, Mihai Viteazul, Ioan Vodă, pomenesc de existența în dotarea unor categorii de oșteni a unor asemenea mijloace de protecție, inclusiv a armurilor.

În prima jumătate a secolului al XVII-lea, odată cu sporirea puterii de

Secure de călăreț
(de panoplie),
sec XVI
(foto
Oana Cohn)



penetrație a gloanțelor, atât armurile, cât și alte piese de protecție au început să-și piardă din importanță.

Cât privește procurarea armelor albe, aceasta intra doar în parte în obligația domniei. De obicei, unele categorii de oșteni - îndeosebi curtenii - erau obligați să aibă arme proprii, păstrate la casele lor. Luptătorii profesioniști (mercenarii sau lefegii), care se angajau în slujba domnitorilor sau principilor, își procurau singuri armele de care aveau nevoie, de fapt acestea fiind singura lor avere. Uneori domnia dispunea de depozite de arme (arsenale), cum ne precizează un document din 20 oct. 1627, emis de Miron Barnovschi. De obicei, aceste arsenale se constituiau mai ales din arme de foc și, cu precădere, din tunuri.

În condițiile diversificării armamentului de foc, unii domnitori s-au îngrijit de dezvoltarea unei fabricații proprii, alături de centrele transilvane producătoare. Un centru important îl constituia Târgoviștea, care în timpul lui Petru Cercel era principalul furnizor de tunuri.

Secolul al XVII-lea este caracterizat printr-o masivă utilizare a armamentului de foc portativ, oștile din Moldova, Muntenia și Transilvania prezintă, la nivelul lor de dezvoltare, aproximativ aceeași evoluție. Transilvania prezintă o situație mai bună, ea fiind și un producător în domeniu, la nivel european.

Despre armamentul cu care sunt dotați oștenii transilvăneni aflăm dintr-o relatare a solului regelui Suediei din anul 1856. Călărețul avea în jurul trupului o „cartușieră“, „pe altă curea așezată cruciș, peste cealaltă sabrețul (portsabia), pe altă curea deosebită cutia cu praf de pușcă (...). Pe de laturi, pe o curea anume este o sabie lungă, cu un cârlig scurt, care deosebește ușor această sabie ardelenescă de sabie polonă, de cea căzăcească sau de cea turcească, înconvoiată și făcută din oțel de Damasc“. La șa luptătorul avea fixat un pistol în tocul său, o carabină sau o

pușcă mică. Pedestrașii aveau o pușcă lungă, o cutie de pulbere, sabie și un baltag (secure).

La sfârșitul secolului al XVII-lea și în secolul următor armamentul de foc predominant s-a perfecționat continuu. Prin introducerea și generalizarea armelor portative cu cremene, ușor manevrabile, s-a produs o creștere a cadenței de tragere și a bătăii, care a ajuns să depășească 400 de pași.

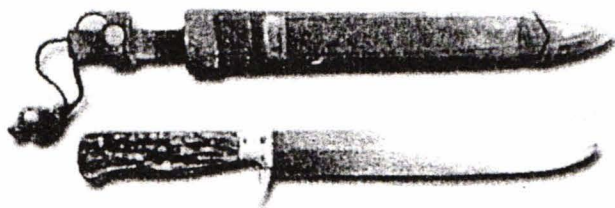
Un element nou care permite luptătorului purtător al unei arme de foc să se apere mai ușor în lupta corp la corp era baioneta, inițial montată chiar în gura țeavii, spre a doua jumătate a secolului al XVIII-lea, ea se fixa la țeavă printr-un manșon special. Tot acum s-a generalizat și cartușul de hârtie, fapt ce reducea timpul de încărcare.

În secolul al XVIII-lea pușca, pistolul și carabina înlocuiesc sulita și muscheta. Halebarda, spenterul devin arme decorative în dotarea gărzilor. Lancea se mai utilizează în cadrul unităților de cavalerie, spada, rapiera și, în mod deosebit, sabia își vor mai păstra un rol important pe câmpul de luptă (sabia rămânând și în dotarea trupelor până în secolul nostru).

Ca mijloace de apărare au mai fost folosite platoșele, care și ele, începând cu sfârșitul secolului al XVIII-lea și la începutul secolului următor, au devenit un element auxiliar, decorativ, al uniformei pentru unitățile de cavalerie și de gardă.

Din a doua jumătate a secolului al XVIII-lea au început să se generalizeze în cadrul armatelor europene, și nu numai, armele standardizate, de un anumit sistem sau model, care se

Pumnal de vânătoare, sec. XIX.
(foto Oana Cohn)



produceau în serie de către marile manufacturi de arme și cu care s-au dotat în întregime unități din diferite arme (infanterie, cavalerie, artilerie etc.). În mod deosebit, la sfârșitul secolului al XVIII-lea s-a îmbunătățit și sistemul de ochire la toate armele de foc, crescând precizia tirului.

Referitor la muniție, mare parte a acesteia era produsă în atelierele autohtone. Sunt renumite atelierele de fabricat silistră de la Movila Râbii și Movila Hanului (Moldova), precum și cea de la Focșani (Muntenia).

În condițiile concret istorice de la începutul secolului al XIX-lea, când se punea problema înlăturării regimului fanariot, s-a trecut la crearea unui nucleu armat permanent, cu o structură de comandă și ierarhii organizate, bine definite.

După înfrângerea Revoluției de la 1821, condusă de Tudor Vladimirescu, toate documentele emise în această perioadă erau unanime în formularea necesității organizării în Țările Române a unei armate naționale moderne.

Prevederile Tratatului de la Adrianopol din 2/14 septembrie 1829 și ale Regulamentului Organic au permis astfel organizarea unei "miliții naționale", în fiecare principat, numai din trupe de infanterie și cavalerie și, ulterior, și din trupe de artilerie, geniu, pompieri și servicii sanitare.

Dotarea cu armament a trupelor s-a îmbunătățit, de-a lungul întregii perioade, la multe categorii de arme. Deoarece armamentul era depășit și uzat, s-a recurs la import. În 1833, s-a adus din Rusia 4.096 arme pentru infanterie. Erau puști cu cremene, model 1826, neghintuite, cu încărcare pe la gura țevii, cal. 17,78 mm., fabricate în manufacturile de la Tula și Sestroretsk. Cavaleria din ambele armate

ale principatelor a primit în dotare câte 1408 pistoale, săbii, lănci. Au urmat și alte achiziții, cu precădere din Rusia și Austria.

La mijlocul secolului al XIX-lea, dotarea cu armament și muniție s-a ameliorat simțitor. S-au făcut comenzi pentru achiziționarea unor arme cu caracteristici tehnico - tactice superioare - armele cu percuție (cu capse), cu tragere mai rapidă, respectiv două lovituri pe minut. Armamentul alb și de foc, în mare parte de proveniență rusească, a fost treptat înlocuit cu arme importate din Belgia, Austria și Prusia. Se importau puști cu capse, muschetoane cu capse, muschete austriece, pistoale cu capse, sulite și săbii pentru cavalerie.

Unirea Principatelor din 1859 impunea realizarea, într-o primă etapă, a unificării organizatorice a armatelor celor două principate, urmată de sporirea efectivelor, crearea unor arme și specialități noi, îmbunătățirea dotării trupelor, dezvoltarea învățământului militar, echiparea ostașilor, etc.

Una din direcțiile pentru înzestrarea armatei cu armament și echipament a constituit-o dezvoltarea industriei naționale de apărare, de accesorii, muniții și reparare a mijloacelor de luptă. Pentru conducerea și organizarea activității întreprinderilor de profil a fost creată, începând de la 26 august / 7 septembrie 1861, Direcția stabilimentelor de artilerie. Aceasta cuprindea trei secții, cărora li se subordonau: Pirotehnia din București, Arsenalul de construcții și Fabrica de pulbere de la Târgșor (Ploiești). Din 1863, se mai înființează pe lângă Arsenalul armatei din Dealul Spirii o "manufactură de arme". Dintre lucrările mai importante executate aici menționăm: transformarea unei părți din puștile cu cremene, aflate în dotarea trupelor române în deceniile anterioare, în puști cu percuție; ghiltuirea puștilor cu capsă; producerea, din 1863, a primelor prototipuri de puști și pistoale românești cu capsă. Necesarul de

Carabină
Tra,bleau, cu
cremene, sec.
XVIII
(foto
Oana Cohn)



armament a fost acoperit și prin importuri, îndeosebi din Franța, Belgia, Prusia și S.U.A.

Infanteria a fost dotată cu 20.000 de puști cu ac „Dreyse“, aduse din Prusia în anul 1867, și 25.000 de puști „Peabody“, cu cartuș metalic, aduse din S.U.A. în anul următor.

Puștile „Dreyse“ au fost primele arme din înzestrarea armatei române cu încărcare pe la culată. Ele foloseau un cartuș din hârtie și erau cunoscute sub denumirea de „puști cu ac“, datorită sistemului de percucie. Față de armele cu capsă, aflate până atunci în dotarea trupelor, prezentau avantajul că se puteau încărca din poziția culcat și aveau o cadență de 7 lovituri pe minut, față de numai două, a puștilor cu capsă.

Pușca „Peabody“, brevetată în timpul războiului de secesiune al S.U.A., a fost cea dintâi armă care utiliza un cartuș complet metalic, probând o cadență de peste 20 de lovituri pe minut.

În anul intrării României în războiul de independență s-au mai importat din Rusia 25.000 puști „Krâka“, calibrul 15,24 mm, ghintuite, cu încărcare pe la culată, arme care aveau o bătaie de 850 m.

În 1872 au fost importate două mitraliere „Christopher & Montigny“ cu 37 de țevi, din Austro-Ungaria, iar în 1873 și 1875 au mai fost achiziționate alte două mitraliere sistem „Gotling“, cu gaze și respectiv 10 țevi. Aceste mitraliere au fost cele dintâi arme semiautomate din înzestrarea infanteriei române, contribuind la sporirea puterii de foc a trupelor, mai ales în acțiunile de apărare.

Cavaleria a beneficiat la rândul ei de acțiunea de modernizare a armamentului. În 1867, au fost importate 5.000 de carabine „Dreyse“, iar în 1869 au fost importate din S.U.A. carabine „Lamson“, cu repetiție - prima armă cu repetiție din înzestrarea armatei române. Ca armament alb au fost folosite săbiile model 1863 și lăncile model 1862; în 1876 săbiile au fost

înlocuite cu material german, model 1876.

Din 1874 sergenții de cavalerie au primit în dotare revolvere, sistem francez „Galant - Lebeau“, calibru 9 mm.

În mai puțin de douăzeci de ani de la Unire, datorită unei politici militare bine orientate, înzestrarea armatei române a fost substanțial perfecționată, fapt subliniat și de unii militari și experți străini.

Dezvoltarea impetuoasă a industriei și tehnicii în ansamblu, mai cu seamă după 1850, a asigurat baza dezvoltării și perfecționării armamentului și tehnicii militare în ansamblu.

Ca țară europeană angrenată în schimburile economice și tehnice internaționale, România a beneficiat, la rândul său, dacă nu de aplicarea noilor tehnologii în industria proprie, din cauza stadiului redus de dezvoltare economico-industrială în care se găsea, cel puțin de produsele noi lansate de alte state pe piața civilă și militară.

Experiența războiului de independență a convins comandamentul român, o dată în plus, de necesitatea unei dotări moderne a trupelor de infanterie. O primă măsură, încheiată în 1882, a fost înzestrarea întregii armate permanente cu noul model de pușcă „Henry-Martini“, de proveniență britanică. Din 1892, trupele de infanterie au fost dotate cu o nouă pușcă, cunoscută sub denumirea de „Mannlicher model românesc - 1893“, de calibru 6,5 mm.

Invenția englezului Hiram Maxim, în 1883, a unui nou tip de mitralieră a determinat România să se înzestreze cu noul tip de armă. Comenzile de mitraliere „Maxim“, model 1910, confecționate în Germania și „Schwartzlose“, model 1912, lansate în Austro-Ungaria, nu au acoperit cantitățile necesare efectivelor armatei române.

Începând cu noiembrie 1878, cavaleriștii au fost dotați o parte cu sabie, lance și revolver, iar ceilalți cu sabie și carabină. Dintre revolverele aflate în înzestrare, unele erau de

concepție românească, „sistem Buescu“, model 1876, calibru 11 mm, altele de proveniență franceză „Grand Lebeau“, model 1874. La începutul deceniului al doilea al secolului al XX-lea, cavaleria a primit în folosință pistoale „Stegr“, model 1912, iar ca armament automat mitraliere „Maxim“.

Cu toate acțiunile de dotare și perfecționare a armamentului, se mențineau încă lipsuri în asigurarea necesarului de grenade, armament automat, aruncătoare de mine, de tunuri grele și al celor de munte.

Se poate afirma, așadar, că întregul demers conceptual și organizatoric a servit la ridicarea capacității combative a armatei permanente, pregătită ca principală forță de susținere a efortului național de apărare și reîntregire a patriei.

*
* *

La data de 6 februarie 2001, Palatul Șutu a găzduit deschiderea, în premieră, a expoziției temporare de arme, ce cuprinde aproximativ 150 de piese de patrimoniu.

De la constituirea muzeului ca instituție de cultură, în colecția de arme au fost tezaurizate 1215 obiecte, care nu au fost expuse în expoziția permanentă sau în câteva expoziții temporare.

Muzeul Municipiului București și-a propus evidențierea celor mai reprezentative exponate din colecția armelor albe și de foc, precum și a unor accesorii. Perioada de cuprindere este delimitată între secolul al XV-lea și sfârșitul primului război mondial, urmărindu-se o cronologie în timp și

spațiu privind evoluția și perfecționarea armelor albe și a celor de foc.

Deoarece piesele de factură autohtonă sunt puține la număr, expoziția a cuprins, în majoritate, arme de proveniență străină, atât orientale, cât și occidentale, cu accent pe atelierele și arsenalele cunoscute, precum cele din Germania, Franța, Anglia, Rusia, Belgia, Austria, S.U.A., Japonia, Imperiul Otoman, etc.

Pe lângă criteriile menționate mai sus, expoziția a avut și o altă modalitate de expunere și evidențiere, și anume, cea a armelor care au fost în circulație pe teritoriul Țărilor Române, și respectiv, arme care au intrat în patrimoniul muzeului, dar au fost utilizate pe teritoriul românesc (arme marocane, caucaziene, indiene, japoneze, etc.).

În principiu, armele au fost delimitate științific în cele trei mari categorii cunoscute: arme de foc, arme albe și arme de apărare individuală. La rândul lor, armele albe ofensive au fost evidențiate în scopul destinației lor, respectiv cele de tăiere și împungere, de lovire și izbire, de aruncare la distanță și de lansare.

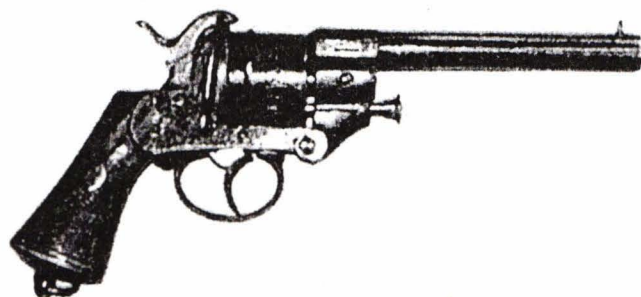
A doua categorie, cea a armelor de foc, s-a bazat mai ales pe modul lor de utilizare, cel individual și mai puțin pe cel de folosință colectivă. La rândul lor, armele de foc sunt diferențiate după modul de încărcare. Ca atare, vom avea arme cu încărcare pe la gura țevii și cele cu încărcare pe la culată, cuprinzându-se evolutiv principalele categorii cunoscute: cele foc cu foc, arme cu magazie, arme semiautomate etc.

În patrimoniul M.M.B. există o gamă largă de piese de armament, unele dintre acestea acoperind perioade întregi de utilizare, atât prin piesele standard cunoscute, precum și cele special comandate, unele având caractere de unicat.

Din ultima categorie evidențiem pe cele mai reprezentative și spectaculoase.

În expunerea muzeală se află sabia domnitorului Constantin Brâncoveanu

Revolver
Lefauchaux,
secXIX
(foto
Oana Cohn)



(1688 - 1717), piesă de mare valoare istorică și chiar emoțională. Fabricată la comandă, într-un atelier oriental, la sfârșitul secolului al XVII-lea, cu o bogată inscripționare și cu numeroase pietre semiprețioase pe mâner, ce se evidențiază prin două informații asupra epocii din care provine. Prima, și cea mai importantă, este dată de gravura pe lamă ce o reprezintă pe Maica Domnului cu Pruncul, stema orașului București. A doua este reprezentată de textul gravat care se transmite ca un mesaj din veacuri peste veacuri pentru ortodoxie și ființa neamului românesc: „Tu, împărate neînvins, cuvânt al lui Dumnezeu, stăpâne atotștiutorule, dă cununa izbânzii asupra potrivnicilor Voievodului și credinciosului Domn Constantin, precum (ai dat-o) altă dată împăratului Constantin cel Mare“. Lângă sabia voievodului martir este expusă medalia bătută pentru Constantin Brâncoveanu cu prilejul împlinirii a 25 de ani de domnie, chiar în preajma mazăririi sale de la tronul Țării Românești. Confectionată din argint, cu o splendidă montură în aur, piesa reprezintă astăzi una dintre raritățile medalistice ale lumii.

O altă sabie ce se bucură de atenția vizitatorului este cea care a aparținut domnitorului Gheorghe Bibescu (1842 - 1848). Lucrată într-un atelier oriental, în prima jumătate a secolului al XIX-lea, sabia are un mâner bogat ornamentat cu pietre prețioase și semiprețioase. Alăturat, o altă piesă la fel de valoroasă este pumnalul de vânatoare cu inscripția familiei Bibescu.

Pe aceeași linie se înscrie și sabia ce a aparținut regelui Ferdinand (1914 - 1927), ctitorul României întregite. Confectionată la începutul secolului XIX, în atelierele Solingen din Germania, are gravată pe lamă monograma suveranului, precum și stema regatului României.

De la domnitorul Alexandru Ioan Cuza, în colecția muzeului se află trei piese de o deosebită valoare. Două dintre acestea sunt confectionate la

Arsenalul armatei din Dealul Spirii, în 1865, stabiliment înființat de chiar domnitorul Unirii. Acestea sunt o pușcă de vânatoare, cu monograma domnitorului și un revolver ce a aparținut aceleiași personalități.

De asemenea, se bucură de atenția vizitatorului splendida trusă de duel a domnitorului, cu două pistoale și numeroase accesorii, fabricată la Paris, în celebrul atelier „H. Bouchatte“.

De la celebra căpetenie de armăni, din timpul Revoluției de la 1821, Bimbasa Sava, a fost păstrată cartușiera de argint, ce poartă gravat anul confectionării - 1820 - cât și numele deținătorului, ce avea să sfârșească tragic în ziua de 7 august 1821, fiind ucis de turci.

În cadrul expozițional pot fi întâlnite piese la fel de interesante, unele dintre acestea fiind adevărate „curiozități“ în domeniu. Remarcăm astfel sabia generalului Cihoski, model 1891, o splendidă sabie de academician și o sabie - revolver, model 1875, fabricată în Austro-Ungaria. La fel de interesantă este sabia cu barometru și termometru (pentru panoplie), confectionată în Franța, în a doua jumătate a secolului al XIX-lea. Din aceeași categorie fac parte pistolul armonică, fabricat în Franța, în 1862, și un pistol cu percuție, cu opt țevi rotative, provenind din Belgia primei jumătăți a secolului al XIX-lea.

Una dintre cele mai spectaculoase piese de patrimoniu este reprezentată de stiletul din metal traforat, confectionat în prima jumătate a sec al XVI-lea în Anglia sau în Franța, considerat o raritate în domeniul armelor albe. El atinge perfecțiunea atât ca tehnică, dar și ca eficiență în folosire.

Pe lângă piesele „forte“ ale expoziției, putem trece în revistă celelalte exponate la fel de valoroase și reprezentative. Amintim pistoalele cu cremene și carabinele Tromblon, fie cele cu cremene, fie cele cu capse. Acestea sunt piese de pionierat în domeniu, ce au avut un areal de

răspândire destul de larg. Le-au urmat carabinele și puștile cunoscute în epocă: Lorentz (Austria, md.1854), Krâka (Rusia, md. 1862), Wanzel (Austria, md. 1866), Snider (Marea Britanie, md. 1872), Manlicher (Germania md. 1893).

Odată cu secolul al XIX-lea au avut o mare răspândire pistoalele cu capse fabricate în Belgia, Germania, Franța, Austria și Marea Britanie, iar dintre revolvere sunt renumite modele „Adams” și „Lefauchaux”.

România, pentru a-și întări capacitatea de apărare, a apelat la importuri de armament și din S.U.A.. În expoziție pot fi admirate câteva asemenea arme, cum ar fi revolverul „Colt Navy”, md. 1851 și puștile „Remington”, md. 1864 și „Henry Martini”, md. 1872.

Un segment aparte îl ocupă armele sportive, cum sunt cele de vânătoare, armele de tir, floretele, etc.. Din categoria armelor de vânătoare sunt expuse cinci piese confecționate în Italia, Austria și Franța, precum și trei tocuri pentru pulbere, prevăzute cu dozatoare. Cele 7 florete, cu trei sau patru muchii, au proveniențe diferite, cum ar fi atelierele Klingenthal și Solingen (Germania, St. Etienne, Franța) și Toledo (Spania).

Vizitatorul poate admira și alte categorii de arme, cu un larg perimetru de răspândire și proveniență: săbii, spade, iatagane, seceri, buzdugane,

lânci, sulite, halebarde, stilete, pumnale, hangere, săbii baionetă, corseci, un scut oriental și un arc cu săgeți.

De-a lungul anilor, prin achiziții și donații, au intrat în fondurile muzeului numeroase arme care nu au nimic comun cu războaiele purtate în Europa. Piese, în număr destul de mare, provin din India, Maroc, Persia, spațiul caucazian și Japonia.

În expoziție se regăsesc sulite africane din lemn și bambus, arme albe din Maroc, Persia și India, dar și celebrele săbii japoneze Tanto, Katana și Tachi.

Dintre armele de apărare individuală amintim armura medievală (în stilul occidental al secolelor XV - XVI) și splendidul costum de samurai (secolele XVI - XVII).

Dintr-o asemenea expunere nu puteau lipsi litografiile, gravurile, cărțile poștale, stampele, tipăriturile și acuarelele pe hârtie. Dintre semnatarii acestor lucrări amintim pe Carol Pop de Szathmary, Sava Henția, M. Bouquet, August Raffet, C. Iser, P. Mateescu, Barabasz Miklosz, I. Petrich, I. Adam, Boquin, Makarof, Sahib și A. Kaufmann.

Lucrările legate tematic cu piesele tridimensionale întregesc expoziția, dând o notă aparte prin varietatea chipurilor surprinse, precum și a scenelor de luptă la care vizitatorul este invitat să ia parte.

ABSTRACT

The authors present a short history of weapons that were used in the Romanian provinces, from the 15th century until the 20th century. They also

present, in the second part of the paper, the exhibition called “Weapons in the Cultural Heritage of the Museum of the City of Bucharest”.