

HORIA BERNEA

(14 septembrie 1938 - 4 decembrie 2000)

Din februarie 1990 și până în decembrie 2000, Horia Bernea a condus Muzeul Țăranului Român cu tenacitatea și harul care i-au marcat opera. Miracolul pe care l-a înfăptuit plutește încă în aer. N-a devenit încă nici istorie, nici poveste. N-a avut timp.

Pentru cine încearcă să-i respecte memoria aprofundând muzeologia pe care a creat-o, am ales zece fragmente din textele pe care Horia Bernea le-a scris. Prin ele își autodefiniște lucrarea mai bine decât aș face-o eu sau oricine altcineva. Fie-i pacea deplină și numele pomenit.

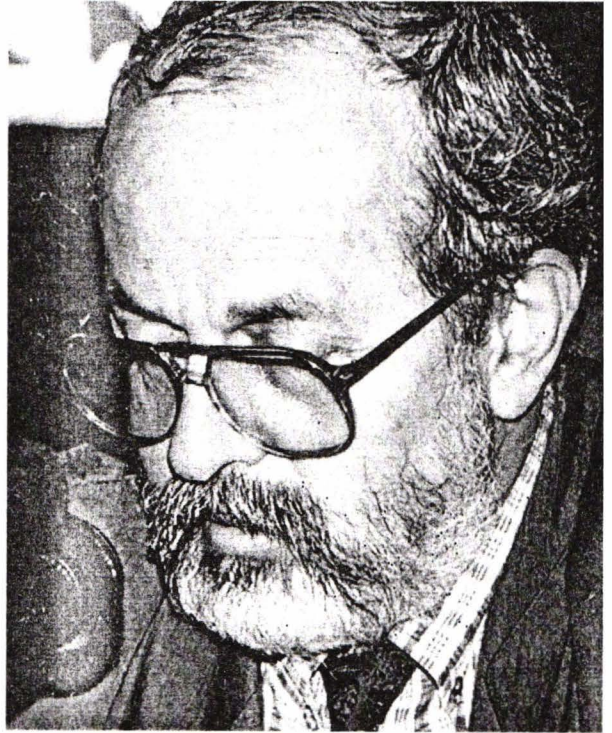
Irina NICOLAU

În muzeele de etnografie îmi lipsea frumusețea obiectului. Legăturile tainice ale lucrurilor, tainice ca și producerea lor. În muzeul etnografic frumusețea obiectului este programatic neglijată, de parcă ar fi ceva rușinos. Mă îngrozește modul de expunere, obsesia pentru explicații, protecția excesivă. Ele sfințesc prin a anula obiectul. Nu se mai vede! Și, dacă se întâmplă ca frumusețea să transpară, este pentru că obiectul a fost prea puternic.

Am pus în centrul muzeului nostru „icoana” țăranului și în titlul său cuvântul țăran. Sunt dominat de credința puternică în valorile artei țărănești, în valabilitatea ei, și de respectul pentru acești oameni care n-au știut să se apere.

Numele muzeului, simplu și direct, nu indică o sărăcire a domeniului, nici o derogare poetică de la ceea ce numim în mod obișnuit artă populară sau etnologie; el luminează cu precizie un nou „obiect”, **omul tradițional**, descris și analizat prin intermediul obiectelor care compun lumea lui.

În această opțiune, obiectele au în muzeu nu funcția de a se autoprezenta,



de a vorbi despre sine; ele apar ca argumente în demonstrații privind trăsăturile **țăranului român**, gândit ca variantă a civilizației medievale europene, **țăran român** modelat de istoria locului, sfîșiat între est și vest, nord și sud, bîntuit de nenumărate năvăliri, așezări, tupilări, osmoze și influențe. Profund creștin, format în prelungirea unor culturi străvechi, legat organic de lumea mediteraneeană, de civilizații care pot fi urmărite din India pînă în Bretagne, **țăranul român** ne apare de o complexitate copleșitoare.

Nu vreau să demonstrăm vechimea, puterea, frumusețea, bunătatea și organicitatea unei culturi tradiționale, care aproape că nu mai există ca un scop în sine, ci să ne căznim să arătăm

coerent și inteligibil frumusețea și bogăția unei lumi care ar putea părea mai săracă decât a noastră. Dacă omul actual va înțelege cât de sărac este în comparație cu strămoșii săi, va fi un câștig enorm pentru el. Trebuie ajutat.

Un muzeu neliniștitor, care pune probleme? Dar ce înseamnă a pune probleme? Înseamnă a atrage atenția asupra sensurilor profunde ale vieții și morții. Un muzeu care pune probleme îl obligă pe vizitator să se întrebe asupra unor lucruri care, în mod obișnuit, nu depășesc condiția lui.

Un muzeu în stare permanent crescîndă cu o dispoziție care să permită un perpetuu început.

Îndreptarea spre scopul propus prin tatonări, ezitări și neliniști, grave dileme în alegerea obiectelor... incertitudinea mută care planează asupra obiectelor, chiar și după definirea unui spațiu... fotografiile lipite de zid... pereți cu o materialitate pregnantă care devin ceea ce numim „spațiu activ“... mobilier conceput ca un suport legat existențial și consubstanțial cu patrimoniul expus pentru o contemplare directă... utilizarea unor materii care contrazic frustețea altora... acceptarea și cultivarea condiției „sărace“ și transformarea ei în virtute... proasta finisare și incorporarea accidentului... elemente de arhitectură ale clădirii care sunt cu totul străine civilizației tradiționale... asumarea tuturor întâmplărilor și neputințelor printr-un gest care se vrea de blîndă și umilă acceptare, deși poate părea o înfatuare suverană... toate acestea sunt elementele care configurează muzeografia noastră, ce poate fi

gîndită ca un act de recuperare a vieții, cu tot farmecul și căldura ei.

Hai să ne mai gîndim... un muzeu din care să lipsească pedagogia minoră... unde trebuie să fie menținut caracterul experimental. Aprofundarea lipsită de suficiența „știutului“; **țăranul știe, dar nu se poartă cu suficiență**. Să ne păstrăm privirea proaspătă, să ne asumăm povara tradiției, nu povara poncifelor. Cît de dificil este să scapi de propriile tale clișee, clișeele de prezentare. În fond, modul de prezentare înseamnă o atitudine față de obiect.

Muzeul, un traseu viu de inițiere, accesibil în funcție de interesul și pregătirea vizitatorului.

Dumnezeu iubește ce este fragil, plîpînd, slab. Nu iubește ce este puternic, tare, încremenit: de pildă, piatra. Ce înseamnă fragil în cazul unui discurs muzeal, într-un mod de expunere? Suplețe, eroare și hazard asumate, incorporate în teza de lucru. De altfel, obiectul ne spune ce să facem cu el. Ajunge să te supui fiirec. Legile obiectului sunt slabe, deci plăcute lui Dumnezeu. Cum se manifestă o astfel de muzeologie? Legături cu profundă justificare; legături aparent întîmplătoare; legături întîmplătoare; alternări neașteptate; grupări care nu suportă explicații, justificări științifice; un mod de prezentare care să rezulte din situația nouă a obiectului devenit piesă de muzeu.

Nu este irațional deloc ceea ce fac. Se înscrie într-o poetică a muzeografiei, eventual. Există o poetică a arhitecturii; pentru ce n-ar exista o poetică a muzeografiei?