

## 29 IULIE 2002 - SIGHEȚUL MARAMAȚEII - SE ÎNTRĂGUREAZĂ UN NOU MUZEU ÎN ROMÂNIA - MUZEUL CULTURII EVREIEȘTI DIN MARAMUREȘ - CASA MEMORIALĂ ELIE WIESEL

Dr. Mihai DĂNCUȘ

**D**e ce acest muzeu și de ce la Sighetul Marmăției?...

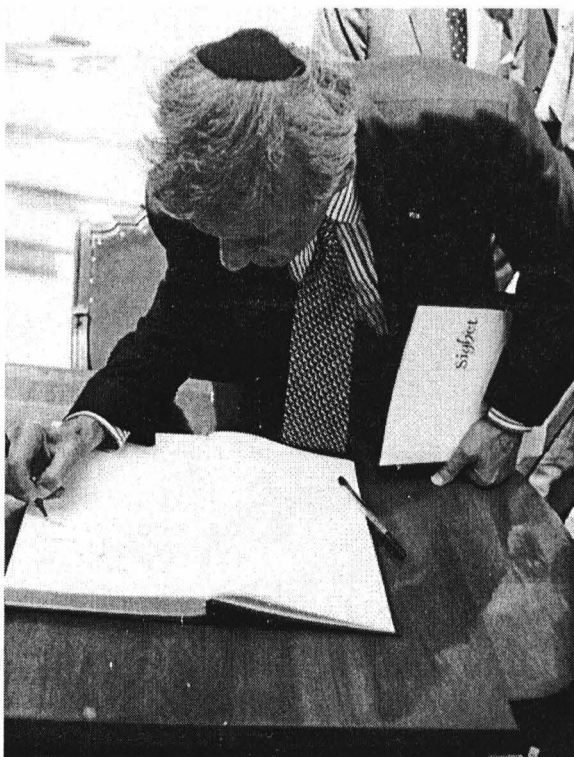
Pentru că aici s-a născut și a copilărit Elie Wiesel, laureat al Premiului Nobel pentru Pace (1986), „Omul care, prin suferința și munca sa, prin talanții primiți de la Dumnezeu și printr-o voință de nezdruccinat, a pătruns în cercurile cele mai înalte ale intelectualității lumii contemporane. Recunoscându-i opera, puterea de penetrare în conștiința umană a acesteia, calitățile de dascăl, cele mai înalte academii, celebre universități îi acordă înalte titluri... Numele său este gravat, alături de al altor unsprezece personalități de rang înalt, pe soclul Statuiei Libertății de la New York, iar Congresul American i-a decernat Medalia de Aur. Scriitor și pedagog, talentat muzician și mare orator, Elie Wiesel și-a dedicat toată viața pentru cauza nobilă a libertății umane. Cele peste 18 cărți, pe care le știm, sunt mărturie peste secole de viață și suferință, de optimism și de libertate, de pace și liniște. Acestea și întreaga activitate în spiritul umanității i-au adus Premiul Nobel pentru Pace.”

Am făcut acest muzeu la Sighet pentru că Profesorul Elie Wiesel a făcut parte din comunitatea de peste 38.000 de evrei din Maramureș (din care aproape 15.000 la Sighet), care au fost deportați în primăvara anului 1944 de către horthyști și naziști în lagărele morții de la Auschwitz, Birkenau și Buchenwald... și din care au supraviețuit foarte puțini.

Dacă la recensământul din 1930, în Maramureșul din stânga Tisei, erau înregistrați 34.053 evrei, la ultimul recensământ au rămas doar câteva zeci.

Prezența evreilor în Maramureș este atestată încă din perioada medievală. La 1691 este consemnată prescrierea evreilor stabiliți în comitatul Maramureș. În anul 1709 este atestată prezența evreilor în Borșa. Conscripția urbană din 1728 cuprinde 9 evrei. În această perioadă, evreii nu aveau dreptul la proprietate. În anul 1780, evreii din Sighet primesc

Elie Wiesel  
semnând în  
Cartea de  
Impresii a casei  
memorialc.



aprobare de la împăratul Iosif al II-lea de a-și zidi sinagogă. În 1787, existau în zonă 1.214 evrei bărbați, iar, în 1905, erau în total 4.976 de suflete.

În general, în Maramureș evreii s-au stabilit atât în mediul urban, cât și în cel rural. În perioada interbelică, la Sighet, la un moment dat erau populația majoritară. Cei de la oraș erau comercianți și meșteșugari. Cei de la sate, pe lângă faptul că au devenit singurii comercianți, au îmbrățișat și ocupațiile autohtonilor, adică au devenit evrei țărani, cu gospodărie mixtă de tip agro-pastoral.

În majoritate, evreii din Maramureș au venit din Rusia țaristă, unde periodic erau supuși pogromurilor. Ultima mare migrare a fost în timpul primului Război Mondial, când au fugit de frica rușilor.

Democrația instaurată în România după 1918 a deschis o altă perspectivă și comunităților evreiești din Maramureș. S-a facilitat construirea de sinagogi și școli în limba idiș. Evreii maramureșeni s-au implicat în viața social-economică și culturală. Dintre ei s-au remarcat personalități în varia domenii: renumiți medici, profesori, oameni de știință și cultură...

În perioada deceniului al IV-lea al secolului al XX-lea, ascensiunea fascismului și a regimurilor dictatoriale în Europa, care n-au ocolit nici România, au dus la apariția unei atmosfere antisemite cu reverberații și în Maramureș (1930 - acțiunile antisemite de la Borșa).

Diktatul de la Viena (30 august 1940) a avut consecințe dramatice atât pentru populația română, cât și pentru evreii din zona anexată Ungariei horthyste. (vezi mai sus). În martie 1944, la Sighet, Dragomirești, Vișeu de Jos, Berbești, Borșa se formează primele ghetouri. Din ghetouri, evreii sunt duși în lagărele de exterminare.

Puținii evrei maramureșeni scăpați din lagărele morții (din cei aproximativ 15.000 de evrei deportați din Sighet,

doar 2.000 s-au reîntors acasă), la finele războiului nu și-au mai regăsit familiile, neamurile și prietenii, dar nici locul într-o altă lume, altă societate în mare frământare și care se transforma într-un alt tip de regim totalitar, împingându-i spre un nou exod.

Datele istorice prezentate foarte succint precum și vestigiile rămase, cimitirele și sinagogile, locurile istorice, dar și amintirea vie în memoria bătrânilor, toate acestea vorbesc despre cultura evreiască care s-a creat aici, care „a dat și a primit” de la / la autohtoni și care nu poate să dispară și/sau să treacă neobservată. Toate acestea ne-au determinat la o abordare muzeală care să conserve și să transmită viitorului prin mijloace specifice acest segment de istorie din Centrul geografic al Europei unde se situează Maramureșul.

\*\*\*

Primul demers făcut de noi pentru reprezentarea culturii evreilor maramureșeni în muzeu l-am făcut în perioada 1972-1974, când am elaborat Tematica Muzeului Satului Maramureșean din Sighetul Marmației.

În sensul celor de mai sus, am reușit să achiziționăm și să restaurăm în Muzeul satului Maramureșean o casă din secolul al XIX-lea care a aparținut familiei de evrei Drimer, din comuna Bârsana, care aveau ca ocupații specifice comerțul și practicarea unor meșteșuguri. Casa are o arhitectură specifică, care o individualizează. Aici era adăpostit altă dată, într-o încăpere specială, rabinul, atunci când acesta oficia în sinagoga comunei. Casa este amenajată muzeal. Din satul Poienile Izei am achiziționat o altă casă, care a aparținut unui „evreu păstor-agricultor”. Casa este restaurată în muzeu și în curs de amenajare muzeală.

Restaurarea în Muzeul Satului Maramureșean a celor două case specifice evreilor maramureșeni constituie pentru noi un act de „restituție”,

care ne aduce aminte de grupul etnic evreu care a trăit aici, alături de noi, sute de ani. Evidențiem astfel relația acestui grup cu populația în care s-a integrat, de multe ori însușindu-și ocupațiile tradiționale ale românilor. Amintim „stănele cușer” din Munții Rodnei și Munții Maramureșului, unde „bacia” erau întotdeauna evrei.

Dacă acestea au fost începuturile, iată că vestea acordării Premiului Nobel pentru Pace Profesorului Elie Wiesel - fiu al Sighetului (1986) ne-a încurajat în demersul nostru, propunând oficialilor locali și Ministerului trecerea casei în care s-a născut Profesorul în administrarea operativă a muzeului și transformarea acesteia într-un „memorial pentru cultura evreiască din Maramureș”, precum și prezentarea personalității Laureatului Nobel Elie Wiesel.

Din 5 februarie 1987 până în 29 iulie 2002, „dosarul Wiesel” a căpătat proporții, dar toate eforturile au meritat. Muzeul, iată, este o realitate.

Casa în care s-a născut și a copilărit Elie Wiesel este situată pe strada Dragoș Vodă, în municipiul Sighetul Marmăției. Ca arhitectură și amenajare interioară este specifică burgurilor transilvane și central europene de la finele secolului al XIX-lea. Această construcție aparținea cartierului evreiesc din oraș.

Construcția, de-a lungul anilor și, în special, în ultima perioadă, a suferit degradări și modificări care impuneau o restaurare urgentă. Imediat după transferul casei în administrarea muzeului nostru a fost elaborat un proiect de restaurare care viza readucerea casei la forma inițială. Disfuncționalități administrative au făcut să întârzie realizarea proiectului.

La finele anului 2000, prin intervenția conjugată a Muzeului Maramureșului din Sighetul Marmăției și a Fundației Culturale Române s-a obținut o Hotărâre de Guvern prin care s-au alocat primele sume necesare consolidării acoperișului.



Casa Elie Wiesel înainte de restaurare.

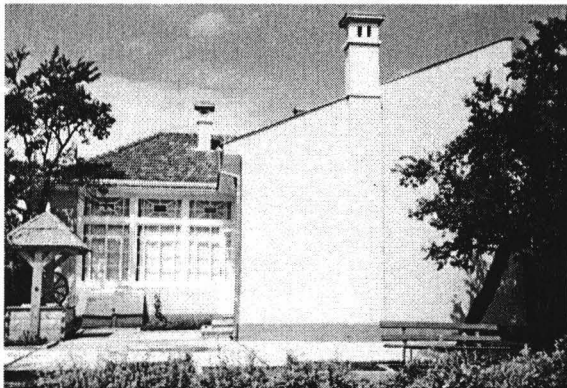
În anul următor, prin intervenția Președinției și a Ministerului Culturii și Cultelor, s-au obținut fonduri substanțiale prin care s-a rezolvat restaurarea clădirii și s-a hotărât transformarea acesteia în muzeu.

Pe o tematică concepută de specialiștii Muzeului Maramureșului s-a elaborat proiectul de amenajare muzeală. Trebuie menționat că, prin tematica abordată, s-a urmărit evidențierea personalității lui Elie Wiesel ca fiu al Sighetului, precum și prezentarea comunității evreiești din Sighet și din Maramureș într-o sinteză, așa cum permite spațiul și stadiul actual de documentare.

Mulțumim Domnului Profesor Elie Wiesel și distinsei sale familii că ne-a oferit prilejul ca în casa Domniei Sale să se împlinească acest deziderat, restituind orașului nostru un important reper istoric și cultural.

Iată, succint, cuprinsul „Casei muzeu”.

Casa Elie Wiesel după restaurare.



Masa de lucru.  
(foto dreapta)

Holul de acces include o prezentare generală a casei și a laureatului Premiului Nobel pentru Pace, Profesorul Elie Wiesel, care s-a născut aici. Prin grija „Fundației Wiesel” din New York am expus aici postere din viața Profesorului, relațiile cu marile personalități politice și culturale ale lumii contemporane. Încăperile casei beneficiază de un circuit deschis.



rememorate vizitele lui Elie Wiesel în Sighetul Marmației și întâlnirile sale cu membrii comunității și cu oficialitățile locale.

Sala a treia prezintă consecințele actului de la 30 august 1940 - Dictatul de la Viena - care a dus la încorporarea

Mobilier de  
epocă.



Spațiul de  
rugăciune și  
meditație  
(camera de  
lucru).  
(foto dreapta)

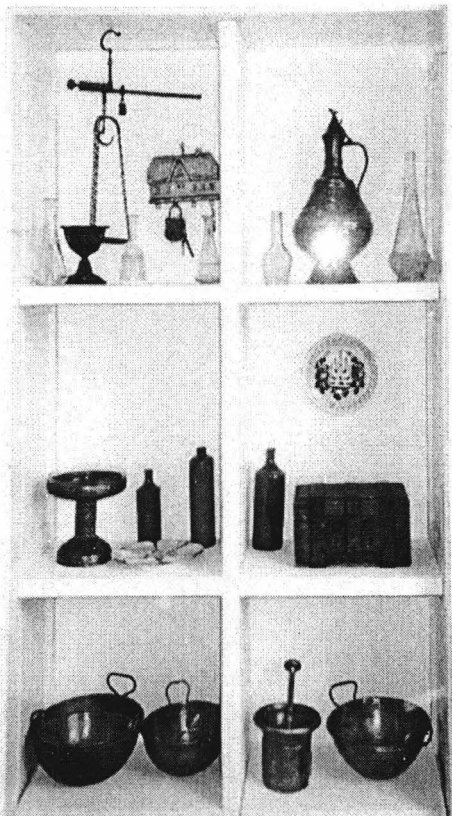
Expunerea muzeală începe cu prima cameră, care cuprinde mobilier de epocă, tablouri (care au aparținut familiilor de evrei din Sighet și chiar casei, printre ele două lucrări ale pictorului Traian Bilțiu-Dăncuș). Sunt redată aici atât atmosfera de epocă în care a copilărit Elie Wiesel, cât și specificul comunității evreiești.

A doua încăpere pune în evidență personalitatea lui Elie Wiesel prin opera acestuia (peste 30 de volume), expusă în dulapuri și vitrine. S-a reconstituit aici un colț cu masa de lucru, spații intime de rugăciune și meditație.

Tot aici, pe panouri special concepute, sunt prezentate secvențe biografice, iar prin fotografiile sunt







istoriei. O hartă, prin semne grafice speciale, oferă o sinteză a prezenței evreilor în toate comunitățile din Maramureș din perspectivă diacronică și sincronică.

Ultima încăpere cuprinde aspecte privind relațiile culturale. Surprindem și alte personalități ale comunității evreiești din Sighet pe care Elie Wiesel le-a cunoscut, le-a protejat și le-a ajutat în afirmarea lor pe plan național și internațional: Hari Maiorovici, Ludovic Bruckstein, Vasile Kazar ș.a.

Tot aici un punct de informare privind locurile și monumentele care marchează trecutul istoric al comunităților evreiești din Maramureș face un important serviciu pentru vizitatori.

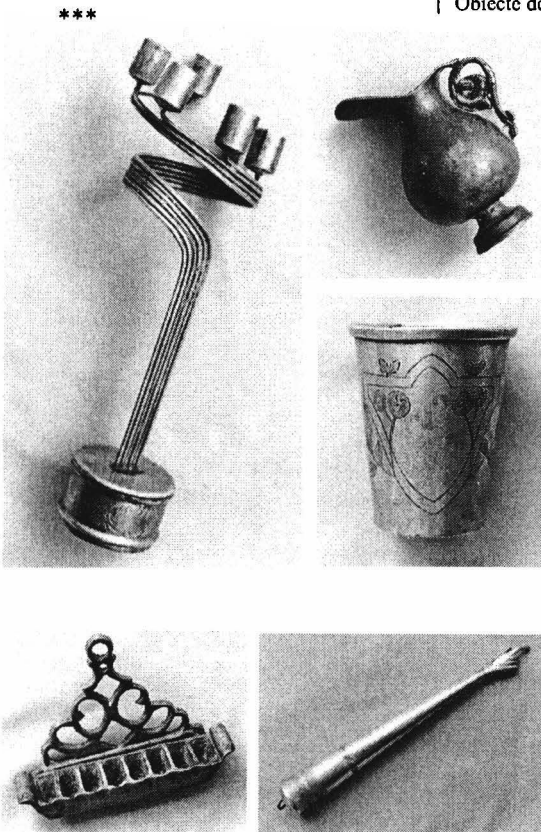
Curtea casei - muzeu a fost concepută special ca un spațiu de odihnă și reculegere.

Vitrină cu  
obiecte de cult.  
(foto stânga)

Obiecte de cult.

Maramureșului și a Transilvaniei de Nord la Ungaria horthystă. Prin fotografii, documente, obiecte personale și alte mărturii este prezentată constituirea ghetourilor și consecința acestora, marea tragedie a deportării întregii comunități evreiești din Sighet și Maramureș.

Camera a patra cuprinde mărturii privind viața socială și religioasă a evreilor din Sighet și din localitățile Maramureșului istoric. Documente din Arhivele Naționale, expuse pentru prima dată, pun în evidență prezența numeroasă a evreilor, încă din secolul al XVII-lea, în cadrul comunităților maramureșene. În vitrine sunt expuse obiecte de ritual, carte veche religioasă, alte mărturii ale vieții cotidiene. Tot aici găsim dovezi ale relațiilor dintre comunitățile autohtone, administrație și grupurile de evrei veniți de-a lungul



La 29 iulie 2002 municipiul Sighetul Marmăției a fost onorat de prezența Președintelui României Ion Iliescu, Profesorul Elie Wiesel cu soția și alți membri ai familiei, ambasadorii SUA și Israelului, miniștri, consilieri prezidențiali, județeni și locali, parlamentari, oaspeți din țară și străinătate, care au venit la inaugurarea Muzeului Culturii Evreiești din Maramureș - Casa Memorială Elie Wiesel.

Populația orașului și oameni de la sate au salutat cu respect oaspeții.

Cu respect și recunoștință aducem mulțumiri tuturor celor care au făcut posibil realizarea acestui obiectiv patrimonial.

#### NOTA BENNE

- Tema de proiectare pentru restaurare și amenajări: Dr. Mihai Dăncuș, etnograf;
- Proiect restaurare: SC „CUPOLA PROIECT” SRL, Arh. Cordoș Dorel;
- Proiect amenajare curte și subsol: stud. Arh. Ioana Elisabeta Dăncuș,
- stud. Arh. Ștefan Pera;
- Firma de restaurare: SC CONSIM SA Director, Ing. Mureșan Vasile;

Echipa de amenajare muzeală:

- Elaborarea tematicii de amenajare muzeală: Dr. Mihai Dăncuș

- Cercetarea de teren și depistarea obiectelor în vederea achiziționării: Mihai Dăncuș, Ioana Dăncuș, muzeografi;

- Cercetarea de arhivă și cercetarea istorică: Mihai Dăncuș, Gheorghe Todinca și Ioan Boroica;

- Amenajare muzeală: Mihai Dăncuș, concepție și coordonare;

- Execuție: Eugen Mateș, designer; Gheorghe Todinca, Ioana Dăncuș, Victor Vizauer, Vasile Chiș, muzeografi; Nelu Știrb, Maria Mariș, Nicoleta Nemeș, Mirela Barz, Ileana Codrea, conservatori;

- Colaboratori: Direcția Județeană Maramureș a Arhivelor Naționale, Comunitatea evreiască din Sighetul Marmăției, Comunitatea evreilor din România, Muzeul de Istorie al Transilvaniei Cluj, Fundația “Wiesel” din New York, Muzeul Holocaustului din Washington

- Finanțare și Logistică: Ministerul Culturii și Cultelor, Primăria Municipiului Sighetul Marmăției, Direcția pentru Cultură, Culte și Patrimoniu Maramureș

Mulțumiri speciale: Hedi Fried (Suedia), Hary Maiorovici, Ion Iliescu, Președintele României, Acad. Răzvan Theodorescu, Acad. Augustin Buzura, Acad. Mugur Isărescu, Dr. Ioan Opriș, Prof. Eugenia Godja.

#### THE ELIE WIESEL MUSEUM HOUSE

Our endeavours to represent the Jews of Maramures in the Museum of Sighet have started in the period between 1972-1974, when we planned the Themes of the Maramures Village Museum.

The factual representation of the Jews within the village museum is already a reality. Since a couple of years we have succeeded to renovate and to set up within our museum a 20th century house that belonged to the

Drimer family in the commune of Barsana (handicraftsmen and merchants), a house that used to host the rabbi when he was to hold service in the communal Synagogue. We also have another renovated house of a «shepherd - farmer Jew» from the commune Poienile Izei, which is under arrangements of its interior.

We do consider as an important thing to point out that the Jewish population, after settling down in the villages of Maramures, have started relations with the native population, and many times they took up the traditional occupations of Romanians, and even elements of their folk dressing. Mention also must be made about the «kosher sheepfolds» in the Mountains of Rodna and the Maramures Mountains, where the «head shepherds» were always Jews.

\* \* \*

The year 1986 brings us the good news of awarding the Nobel Peace Prize to professor Elie Wiesel, our fellow townsman, Son of Sighet. Starting since the month of February 1987 and further on along the coming years we have approached the local and central authorities to decree the house in which the Nobel Laureate Elie Wiesel was born, as a «museum house», suggesting that we should present in it his personality as well as the social and cultural life of Jews in Maramures. Unfortunately our endeavours failed.

The house in which Elie Wiesel was born is situated in Dragos Voda Street, on the corner with Tudor Vladimirescu in the municipality of Sighetu Marmatiei. It is typically made like most Transylvanian and Central European burgh houses of the end of the 19th century and the beginning of the 20th century, by its architecture and its interior arrangement.

The building along the years and especially in the last period has suffered degradations and changes that required very urgent repairs. Immediately after the house was transferred into the custody of the Museum we elaborated a project of restoration that pointed at bringing back the house to its initial shape. But administrative red tape has delayed the achievement of the project.

By the end of year 2000, through interventions of the Maramures Museum of Sighetu Marmatiei and the Romanian Cultural Foundation, a Government Decision has been obtained by which the first amounts were allotted for mending the roof.

In the following year by interventions of the Presidency and the Ministry of Culture more substantial funds were obtained and the restoration and turning it into a museum were solved.



Based on our conception the project of museum arrangement was carried out. From the very beginning we must mention that our approach as a theme was to present Elie Wiesel's personality as a son of Sighet and to present the Jewish Communities of Sighet and Maramures in a synthesis, in a way permitted by the space and our available documentation.

We do thank Mr. Professor Elie Wiesel and his distinguished family for offering us the opportunity to achieve this desideratum in His house.

Here is a succinct presentation of the Museum House:

At the entrance hall we have a general presentation of the house itself and of the Nobel Prize Laureate Professor Elie Wiesel, who was born here. The rooms of the house are in fact an open circuit.

The museum exhibition begins in the first room that contains furniture of the time, paintings (that once belonged to Jewish families from Sighet, and even houses). We tried to render here the atmosphere of the epoch of Elie Wiesel's childhood.

The second room highlights Elie Wiesel's personality through his works (more than 30 volumes), exhibited in bookcases and showcases. A corner has been restored here with a writing table, private spaces of prayer and meditation. We also have here on special panels a biographical presentation, and the photos of Elie Wiesel's visits in Sighetu Marmatiei as well as of his meetings with members of the local community and officials.

The third room presents the consequences of the act of 30 August

1940 - the Vienna Diktatul - that led to the incorporation of Maramures and of Northern Transylvania. By photos, documents, objects and other evidences a presentation is made on establishing the ghettos and the great tragedy of deporting the whole Jewish community from Sighet and Maramures.

The fourth room contains aspects of the social and religious life of Jews from Sighet and the inhabited places of the historic Maramures. Documents from the National Archives, exhibited here for the first time, prove the presence in great numbers of Jews since the 17th century in the Maramures communities.

The showcases contain ritual objects, old prayer books, and other evidences of daily life. You will also find here the confirmation of relations between the native communities, personalities of administration and the groups of Jews who came here along the historical times. A map, by special graphical signs, offers a synthesis of the presence of Jews in all the communities of Maramures from both diachronic and synchronic perspective.

The last room contains aspects of cultural relations. We may see here other personalities of the Jewish community from Sighet, whom Elie Wiesel once knew and has protected and helped in their becoming known nationwide and worldwide.

We will also find here information concerning the places and monuments, landmarks of the historical past of Jewish communities in Maramures.

The courtyard of the house has been especially arranged as a place of rest, remembrance and meditation.