

Muzeul Central al Șvabilor Dunăreni

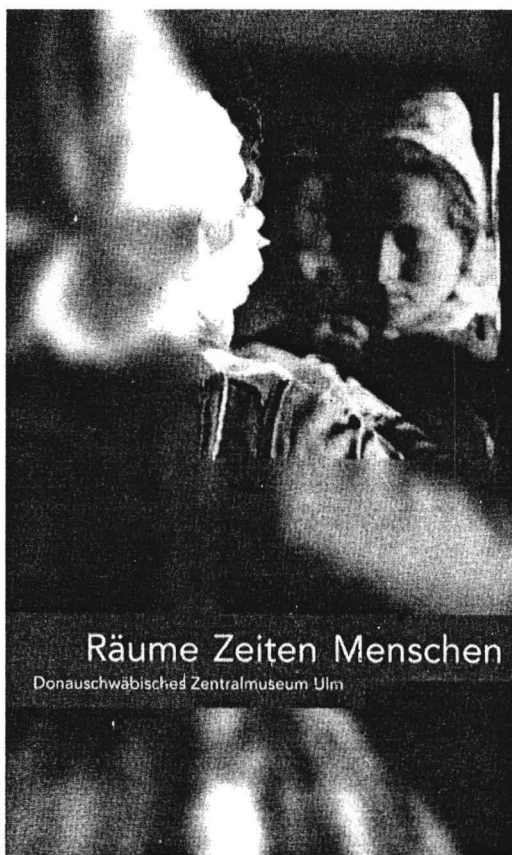
Ioan OPRIȘ

Europa a furnizat, cu frecvență, lumilor îndepărtate - atunci când surplusul demografic, încorse-tările politico-religioase și cutezanța și-au unit efectele - mai multe valuri de migrații. Pământuri noi, mai bogate, mai bune și mai primitoare, care au trebuit însă descoperite, i-au primit pe migratorii europeni, aceștia fiind purtători de cultură și civilizație superioară.

Unul dintre crezutele europene de emigrare l-a oferit încă din Evul Mediu timpuriu spațiul germanic. În valul prim al germanilor, pomiți organizat și cu program civilizator spre noi pământuri ale făgăduinței, s-au aflat și sașii, iar în cel din urmă șvabii. Mișcarea acestora a urmat neabătut o singură direcție: de la nord-vest spre sud-est. Doar o dată va fi o excepție, și aceea mult timp după încheierea migrației: deceniul al 9-lea al secolului XX. Atunci sensul de emigrare s-a inversat, petrecându-se un fenomen fără precedent în istoria europeană - întoarcerea la locul de origine a descendenților germanici din rândul celor două valuri.

Deci, acest proces cu durată seculară și-a încheiat recent evoluția. Intrând în rândul fenomenelor revoluate, el a fost parțial muzeificat, câteva prestigioase instituții asumându-și calificat clasarea și interpretarea sa. Parțial înseamnă că doar unele segmente ale migrării germane spre sud-estul european - respectiv migrația sașilor și cea a șvabilor - au primit aspect muzeal. Aceasta presupune - și nu pare ca Germania unificată să orienteze altfel politica sa de recuperare istorică - ca în anul ce vin alte instituții muzeale, de sinteză a imaginii istoriei și

culturii germane, a rolului acestora în Europa, să se adauge Muzeului Central al Șvabilor Dunăreni.



A fost ales cu bună știință locul acestui nou muzeu - orașul dunărean Ulm și, respectiv, fortul și cazarma de apărare din sistemul fortificat, edificat în anii 1851-1855 și prin noua instituție - inaugurată cu mult fast, cuvântări protocolare și atmosferă de sărbătoare, la 8 iulie 2000 - Germania afirmă locul său în consolidarea arhitecturii europene: epoca naționalismelor egocen-

trice, ofensive și exclusiviste a apus, dar nu și grija față de conservarea identității naționale.

Museosofia care fundamentează expunerea muzeală de la Ulm se încadrează în istoriile sociale, conceptele care o consolidează fiind sintetizate în sintagma *Räume, Zeiten, Menschen*.

Raportul cauză - efect, ca și contextele cronologice și de mediu (geografic, climateric, uman) sunt surprinse prin analize de finețe, bine argumentate și susținute prin obiecte și mărturii.

Concepția muzeografică - specifică euromuzeografiei tradiționale - așează individul și colectivitatea șvăbească în care acesta a evoluat, în prim plan. Aceste două elemente sunt inseparabile, indiferent dacă sunt abordate aspecte economice, politice sau sociale, constatând astfel - încă o dată - câtă intercondiționare există în așezările umane. **Pământul** - ca loc de casă, gospodărie cu anexe, dar și ca atelier, teren agricol, viticol, lucrat și amenajat - e principalul și vitalul suport pentru emigrant. Pe acesta l-a cultivat, l-a prelucrat și pe el a edificat, stabil și disciplinat, familia, generație după generație. Evident că, în diferite locuri, acest impact a evoluat diferit, intervenind specificul local, dar și unitar, prin aceeași organizare și disciplină, de sorginte și specific germane. **Organizarea** - așezării șvăbești (vecinătate, asociație, sat, oraș), administrativă sau religioasă - este bine surprinsă prin prezența a numeroase mărturii. **Disciplina** familială și cea comunitară sunt prezente în ipostaze diferite: arhitectură și sistematizare, muncă (agricolă, industrială), învățământ, asistență socială, respectarea tradițiilor.

Raporturile dintre cele menționate mai sus conduc la constatarea unei superiorități native a grupurilor germanice în general, a șvabilor în cazul de față, care le-a permis acestora, prin dezvoltarea individualității în cadrul

comunitar, să reziste și să progreseze în medii care au trebuit construite și adaptate pozitiv. Chiar dacă pământul - în cazul Banatului, nu peste tot foarte generos - nu le-a fost ostil, el a trebuit umanizat, ori un astfel de proces a fost susținut prin muncă de câteva generații, exclusiv prin muncă. Fertilizarea sistematică a solului mlăștinos (la câmpie), ori a celui pietros (în zona de deal și munte) îi așează pe șvabi între agricultorii de performanță. Construirea canalelor, care au asanat Banatul și l-au ferit de inundații, oferind și un suport profitabil mulinier, adaugă la inventica modernă un important aspect.

În Banat, primele grupuri de șvabi au sosit între anii 1722 și 1726, ori organizarea noii provincii a presupus eforturi susținute - de construcții civile, militare și religioase - astfel că al doilea și al treilea val (1763-1772 și, respectiv, 1782-1786) să poată instala și perfecționa industriile și urbanizarea de care să beneficieze substanțial cea mai cosmopolită parte a României de azi.

Șvabii s-au stabilit în Ungaria (Schwäbische Türkei), Serbia (Batschka), Voivodina (Syrmia), Croația (Slavonia), Banatul românesc, antrenând încă în primul val circa 200.000 de oameni. Drumul coloniștilor a urmat Dunărea, trecând pe la Regensburg și Passau. Parcursul dunărean e bine trasat în hărțile de răspândire care îl prefigurează muzeal (Sr. Sanson, Paris 1693; Friedrich Bernhard Wersen; Georg Balthasar Probst; Jeremias Wolff, 1731). Coloniștii șvabi au urmat acest traseu și s-au așezat conform unor documente regale și imperiale, printre ai căror semnături se află Carol al VI-lea, Maria Tereza și Iosif al II-lea, compact, în zonele destinate noii lor patrii.

Tot astfel, compact, vor viețui generațiile, uneori insularizate, organizate în comunități distincte, bine individualizate și protejate juridic. Acolo unde presiunile naționale s-au dovedit agresive - ca în regiunea



Bastion la
Dunărea de jos.
foto Muzcul
Central al
Șvabilor
Dunăreni.

budapestană sau în Satu Mare (Sătmar) - ele își vor pierde identitatea germană, specifică, fiind în cea mai mare parte asimilate în urma unei politici deliberate de maghiarizare. Unde toleranța națională - ca în Banatul românesc - s-a manifestat plener, șvabii și-au păstrat nealterate toate caracteristicile care-i definesc ca germani: limba, credința, obiceiurile. Ici-colo, procesul de aculturație este vizibil marcat în anumite înfățișări, șvabii preluând elemente de port sau componente tradiționale de la cei cu care au viețuit împreună. Tocmai de aceea, la revenirea descendenților coloniștilor în Germania, cei reînțorși au adus cu ei valențe nealterate ale tradiției autentice, augmentând în mod esențial capacitățile primare ale nativilor.

Cartografia muzeală prezentă la Ulm - excelent utilizată ca documentație, deopotrivă și ca semn bidimensional - surprinde „stațiile” și destinațiile acestor valuri migratoare. **Harta Timișoarei** (Kessler, 1716) sau **Le Course du Danube** (cu vedute ale Oradiei, Sighetului, Timișoarei) se înscriu ca interesante susțineri tematice.

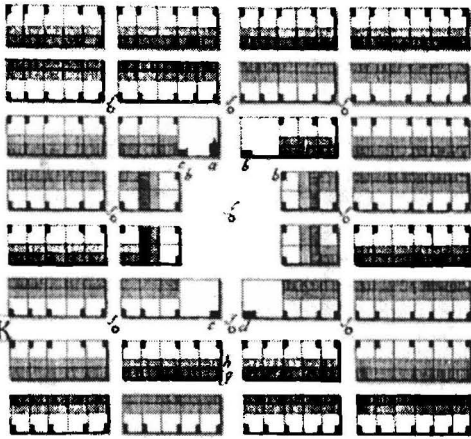
Muzeul de la Ulm nu iese din rama expunerilor clasice, descriptive, fiind unul de tip problematic: enunță o problemă, o analizează și susține modul în care interpretează datele acesteia. Aduagă însă - și aici e meritul concepției muzeografice - valoarea

demonstrativă, făcând conceptele de la care pleacă inteligibile și viabile. Un mare merit al expunerii decurge din prezentarea unui întreg areal - cel dunărean - și nu tentanta soluție de abordare separată a zonelor. Soluția adoptată conduce la judecarea unui întreg: istoria șvabilor dunăreni în multiple ipostaze, dar toate având ca reper central o cultură și o civilizație care au evoluat în parametri anume. Evident că prezentarea noastră va surprinde, în beneficiul lectorului român, mai ales aspecte și exemple decurgând din cele două arii locuite de șvabi în România: Banat și Sătmar.

Gospodăria rurală tradițională - matricea ei arhitecturală și topografică rezistând până în contemporaneitate - este exemplificată de casele și satele trase la linie: astfel de cazuri sunt preluate de imagini din Sălbăgelu Nou, Șandra, Variaș, Zăbrani, Teremia Mare, specifice anilor '20 - '30. Dar și altele - asemenea lor - din Ravnorselo (în Batschka), Savino Selo, Gudurica din Iugoslavia, sau Elek și Zsámbe din Ungaria.

Modul de cultivare, utilizarea și rolul „cucuruzului” în agricultura tradițională șvăbească ocupă un loc însemnat în muzeul de la Ulm, așa cum vreme de câteva secole „mălaiul” a consolidat economia rurală din sud-estul continentului. Hrană pentru om și animale, în multiple ipostaze, făina de mălai și coptul acesteia și le sugerează vasele și cuptoarele gospodăriei.

NEUWOITEK



EXPLICATIO

*scenium: Monavia et Woitek noviter erectum, q. i. a Wallachis Gauri rituz non unili inhabi-
tur*

Planul Neu
Woitek, aşezare-
colonic de stat.
foto Muzeul
Central al
Şvabilor
Dunăreni.

Satele şvăbeşti, înconjurate de altele aparţinând unor terţe etnii, sau cele mixte, sunt realităţi foarte bine documentate şi prezentate, decurgând din periegeze sistematice de teren. Viaţa din cadrul lor reiese dintr-o ilustraţie generoasă în sensuri, care surprinde arhetipuri şi personaje deosebit de interesante. Târgurile - ca acela de la Săcălaz (1923), unde facem cunoştinţă şi cu fanfara satului (1929), sau de la Sarvas, din Slavonia - au fost principalele evenimente care marcau altădată calendarul comunitar, ca şi economia zonală.

Nici oraşul - de care şvabii sunt legaţi, ei contribuind în mod esenţial la consolidarea civilizaţiei de tip urban - nu rămâne în afara abordărilor. Nuanţe bine prezentate, sensuri fin distilate conduc la constatarea rolului jucat de urbanistică pentru dezvoltarea lor modernă. Exemplificările alese de conceptualişti muzeului din Ulm sunt de natură sugestivă: în lipsa planurilor edilitare (nu ne-ar surprinde ca ele să fie în curs de achiziţionare sau de preparare) s-au selecţionat piese de inventar urban. **Chiuveta**, provenind de

la Timişoara (sec. XIX), şi tot de aici soba din cahle (firma Pucher, 1900), oglinda veneţiană (sec. XVIII), fotolii, tablouri în ulei pe pânză, obiecte de ceramică decorativă, tacâmuri şi argintărie ş.a. consemnează implacabila faţetă burgheză a unei civilizaţii aulice, superioară pe multiple planuri.

Barocul specific, înfloritor în oraşe, dar extins şi în arhitecturile rurale (vezi documentarea frontonului de la Periam şi aspectul centrului civic de la Hurezu Mare Săţmar, 1927) e curentul artistic care a cucerit şi marcat comunitatea şvăbească de pretutindeni. Mai apoi, în pragul veacului al XX-lea, Jugendstil-ul şi-a făcut loc insinuând, în contextul vieţii dominate de industrie, rezultând forme arhitecturale şi decorative interesante: gări, clădiri de poştă, şcoli, case culturale, cafenele, restaurante, staţiuni balneoclimaterice, primării şi alte edificii publice. Acestea vor fi locuri în care noua artă îşi va pune amprenta. De altfel, nu fără rost, această epocă a deceniilor de la răscrucea secolelor XIX şi XX a impregnat o anume economie stabilă, care pe alocuri - ca în Banat - va aduce atribute eclatante („Das Banater Gold”).

Din perspectiva acestor aspecte, viaţa materială a şvabilor, cea exprimată de obiecte, de lucruri făcute de mâna omului şi care are o viabilă întrupare în **ocupaţii**, e deosebit de elocventă. Ocupaţiile legate de construcţii, ca şi cele agro-pastorale sau adiacente agriculturii, sunt mai restrâns tratate, deşi mistria, tesla, coşurile din nuietele şi cele din fibre, materialele gospodăreşti din lemn, coasa, cosorul de vie etc. izvodesc sensuri comune. Li se adaugă ocupaţiile casnice - funăritul, torsul şi ţesutul, prepararea pâinii, cârmii, legumelor şi fructelor etc. - , ca şi olăritul, ale căror produse erau nelipsite din fiecare gospodărie. Între obiectele expuse pot fi recunoscute destule cu funcţie şi aspecte comune şi altor grupuri etnice, nu doar şvabilor. Dar piesele ceramice provenind de la Biniş

(Arad) sau cele din Sătmar, alăturate fotografiilor din Teremia Mare și Carani (1910), Ghizela și Jimbolia (1912), produc asocieri atotcuprinzătoare.

Muzeul de la Ulm este, sub raportul specificității, un muzeu al efectelor de lungă durată pe care le produc măsurile economice pozitive. Aceste măsuri trebuie atribuite Europei luminilor, respectiv unor programe de sorginte burgheză, promovate, inițiate și însușite în veacul al XVIII-lea de elitele europene.

Ele au preconizat - desigur nu dezinteresat - modernizări economice, politice și sociale, impuse în temeiul unor reforme conceptuale aparte în sferile productive, de organizare a habitatului, dar și de susținere a învățământului, culturii și artei. În centrul acestora s-a aflat „ratio educationes”: un om mai bine educat este mai pregătit să trăiască muncind, producând sau creând. Din astfel de rațiuni, istoricismul muzeal limitat va putea fi mai ușor de suportat pentru vizitatorul de azi, obișnuit cu nenumărate facilități educaționale, de muncă și informaționale. Mai mult, accentul stabil al expunerii pe factorii moderni de progres favorizează înțelegerea proceselor istorice.

În sensul acestor aserțiuni, **industrializarea** și **urbanizarea** sunt cele două procese la care și șvabii și-au adus contribuția în mod hotărâtor. Ei au evoluat în afara Germaniei, dar au păstrat raporturi strânse cu aceasta, atenți și receptivi la modernizările generate de capitalismul occidental. Extragerea și prelucrarea metalelor din Munții Banatului - mai ales - confirmă aceste legături cu capitalul european, rezultând de aici industrii moderne de maximă importanță. La Pécs (Ungaria), la Banská Stiavnica (Slovacia, 1741), dar mai ales la Dognecea (un plan de mină datează din 1750), Anina, Ocna de

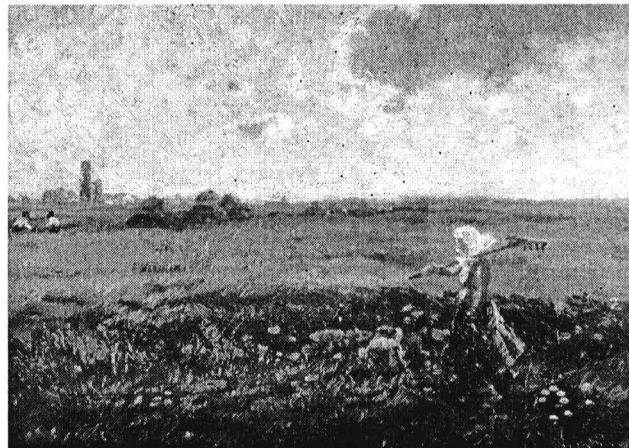
Fier, Reșița industria siderurgică și-a plasat cele mai de seamă centre din sud-estul Europei.

Numeroase unelte și instrumente miniere, planuri și schițe, dar mai cu seamă fotografii prezentând instalații și utilaje confirmă rolul progresist al industriei în această parte a continentului. Mai mult, în lipsa unor muzee specializate - și ne referim în primul rând la Banat - Muzeul de la Ulm oferă susținerea cea mai viguroasă a rolului important pe care l-au jucat în istoria europeană recentă regiunile bazate pe minereu.

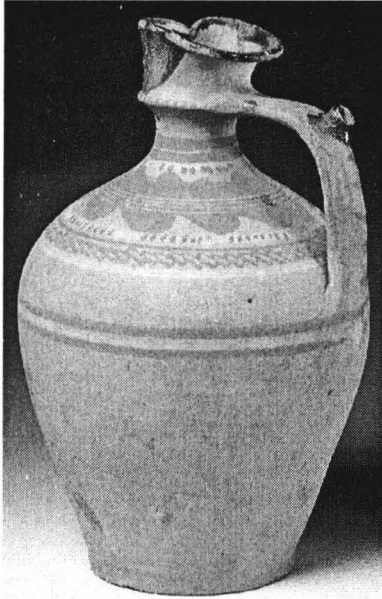
Decurgând direct din industrializare, dezvoltarea urbană înseamnă, de asemenea, un mare progres pentru comunitățile omenești. Exemplele unor orașe - Timișoara bucurându-se de un loc privilegiat - vin să confirme acest aspect. Un *secretaire* (sec. XVIII), câteva însemne stradale, firme, ștampile și numeroase fotografii sunt dedicate orașului de pe Bega. La fel s-au dezvoltat și alte așezări din zona locuită de șvabi, statisticile exprimând indubitabil rolul activ al acestora în edificarea societății moderne.

Aspectele sociale - întregul muzeu fiind o pledoarie din arealul antropologiei culturale - decurg din cerințele de a nu lăsa neorganizată viața în

Stefan Jäger,
Recoltare de cereale. foto
Muzeul Central
al Șvabilor
Dunăreni.



Ulcior de apă din
Biniș - Banat.
foto Muzeul
Central al
Șvabilor
Dunăreni.



comunitate. Reguli precise au dictat edificarea bisericilor și a școlilor, dar și a fortificațiilor și așezărilor.

Exemplele bisericii romano-catolice de la Timișoara (1754), sau de la Satchinez (1804) converg în a convinge asupra acestui aspect. De altfel, bisericile, cărțile religioase și vieții spirituale, muzeologii de la Ulm le-au alocat un important loc.

La fel, organizarea expresiilor tradiției, a costumului tradițional, a dansului și muzicii, a concertelor, rezultă din exemplele de coruri, fanfare, formații artistice prezente peste tot unde șvabii au trăit. Nu mai puțină atenție s-a acordat organismelor de protecție socială, exprimate prin statute precise. Programe culturale și sportive, statute asociative (unul de la Dognecea, din

1899, altul tot de aici, din 1913), carnet de membru (ex. Asociația „Muncitorească” - Reșița 1931), publicații populare, reviste și ziare, toate „vorbec” despre viața individului în colectivitatea bine organizată, dispusă să accepte regulile comportamentului modern.

Să adăugăm că, în zonele locuite și de români, ca și de alte etnii - Banatul fiind un potrivit exemplu - asemenea modele au fost preluate și adaptate, în parte, fiind tot atâtea componente ale *standing*-ului modern. Numeroase fotografii alătură - în multiple ipostaze - șvabilor pe *ceilalți*: români, unguri, sârbi, slovaci, țigani. Mai mult: le detaliază, împreună, specificitățile culinare, de costumație, de expresie ludică (dans, muzică) sau preferințele de amenajare, ornamentare și decorare.

Acestea toate exprimă *acum* un alt concept asupra toleranței, unul de sorginte multiculturală, pe care Muzeul din Ulm îl susține ca necesar și obligatoriu totodată. Într-o Europă a popoarelor și grupurilor etnice, un astfel de discurs este avansat de unica instituție teaurizatoare de experiențe exprimate în infinite artefacte, create de imaginația și mâinile omului.

Politicul ocupă în muzeul de la Ulm un loc aparte, fiind abordat în pandant cu consecințele sale negative. Ramura germană a șvabilor a urmat fidel sinuoasele trasee ale expansiunii capitalului nativ, revărsat de-a dreptul peste granițele naturale. Consecințele naționalismelor agresive - în special cele decurgând din deciziile care au pregătit cele două războaie mondiale - au fost dramatice: șvabii și-au pierdut identitatea în anumite zone, fiind maghiarizați și asimilați. Cei aflați în geografia unor state socialiste au suferit consecințe și tratamente dramatice. În Europa de după 1989 s-a pus din nou problema integrării lor, de data aceasta într-o Germanie unificată, cu atât mai mult cu cât ei sunt germanii care au

Locuitori de etnie germană la:

	1890	1910	1930
Arad	13,3%	6,5%	7,9%
Timișoara	56,%	43,%	35,5%
Budapesta	23,7%	9,0%	3,8%

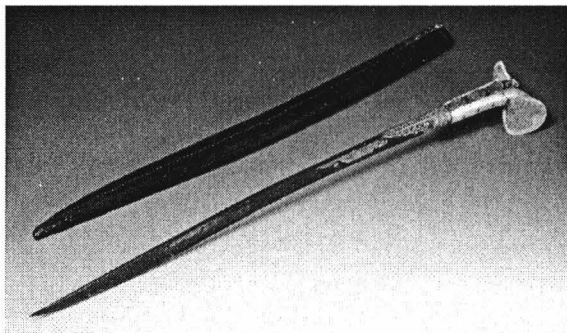
reprezentat câteva secole țara de origine în zone de mare interes pentru aceasta. Plasați în asemenea poziții, au preluat de la ceilalți, cu care au venit în contact, multe din caracteristici, atenuând rigidități și comportamente specific germane, păstrând intacte limba și valorile spirituale tradiționale. Asemenea influențe, transferuri și preluări le-a completat profilul etnic, astfel că ei întorc acum Germaniei un model îmbunătățit, verificat într-o frământată istorie, specifică sud-estului european.

Într-o țară unde noua tipologie a arhitecturii muzeale este expansivă și frecventă, cheltuindu-se mult pentru construcții noi, adaptate perfect patrimoniului și tematicilor, Muzeul din Ulm indică o atitudine, deopotrivă precisă politic și cultural, prin utilizarea unui edificiu de arhitectură militară: se recuperează astfel - utilizat superior - un spațiu istoric, care va fi intim preluat de locuitori și însușit de vizitatori. Pe lângă câștigul economic, evident, de care administrația e conștientă, s-a dobândit unul cultural, inestimabil: mai buna percepere de către cetățeanul german a locului său, în Europa de ieri și de mâine. Prin asemenea calități muzeul din Ulm aparține secolului XXI, prefigurând locul ce-l vor ocupa germanii în cultura și civilizația acestuia.

Spațiul muzeal propriu-zis e tratat deopotrivă narativ, evocativ și expresiv. Prin natura exponatelor și relațiile dintre acestea, ne găsim în cazul unui muzeu meditativ. Compartimentarea spațiului muzeal în alveole (8) principale și secundare permite transgresări și interferări identice, creând o fluiditate tematică de larg impact.

În marea diversitate a familiilor muzeale, Muzeul Central al Șvabilor Dunăreni întrunește artefacte și o tematică ce-i conferă caracterul de muzeu etnic și istoric.

Tematica abordată aparține - prin gravitatea și particularitățile componentelor istorice - familiei aventurilor



umane, declanșate de revoluții tehnologice, nu de puține ori optimiste, dar dramatice. Prin artefactele expuse sunt apelate stările de teamă, admirație, dar și reculegere pioasă, reflecție.

Tematicienii muzeului dunărean au avut de trecut numeroase impedimente ce rezultă din plasarea expunerii, a plasticii muzeale, susținând memoria șvabilor, într-un imobil pregnant, disociat de vecinătățile construite. Cu toate că edificiul muzeului nu aparține arhitecturilor culturale, arhitecții au

Iatagan,
Timișoara. foto
Muzeul Central
al Șvabilor
Dunăreni.

Cutie de
bomboane
Kandia din 1900.
foto Muzeul
Central al
Șvabilor
Dunăreni.





Fanfara
Schilzonty - afiș
al turneului în
SUA. foto
Muzeul Central
al Șvabilor
Dunăreni.

optat asupra lui, oferind o importanță conversiune. Presupunem că, în final, linia fortificată de la Ulm va adăposti un șir de muzee și expoziții, care se vor integra armonios în peisajul anturat și dominat de dom, anfilada centrului istoric și terasa generoasă a Dunării. Metafora izbutită prin acest muzeu e spectaculoasă: de la război și consecințele sale, la ocupații libere, producătoare de progres și generatoare de pace. Astfel, Muzeul din Ulm adaugă orașului multiple sensuri culturale, generând resurse potențiale noi de afirmare a specificului tradițional german.

Muzeotehnica germană se exprimă - și la Ulm - prin soluții interesante, organizate ingenios pe suprafața celor 1.500 mp de expunere: cele acustice (dedicate prezentării dialectelor șvabilor), vizuale (hărți de răspândire, filme, ilustrate, cărți poștale), multimedia. Mii de fotografii (inclusiv din satelit) au fost prelucrate astfel încât să poată reconstitui istoria socială și culturală a ramurii germane a șvabilor. Programul de multiviziune cuprinde peste 3000 de imagini care recompun panorama așezărilor contemporane șvabești (1999) din Ungaria, Croația, Iugoslavia și România. În fața ecranului - care servește o introducere în istoria șvabilor - am asistat la scene de o mare

intensitate emoțională: retrăirea de către vârstnici a unor momente pline de tensiune (război, deportări, domiciliu forțat etc.), iar de către tineri, însușirea lecției trecutului. La festivitățile de inaugurare, între alte puncte din program a figurat și un spectacol oferit de Ansamblul Folcloric „Someșul”, din Cluj-Napoca (dirijor-responsabil dr. Zamfir Dejeu). Evoluția tinerilor artiști din România a fost privită cu mult interes și răsplătită cu îndelungi aplauze.

Muzeele contemporane întrunesc tot mai mult calitatea de locuri de for public, în care se afirmă valorile culturale perene, unde în mod sistematic sunt generate noi ritualuri și mituri. Cel de la Ulm nu iese din această categorie, fiind - prin tematica și vigoarea sa discursivă - plasat la o încrucișare de trasee multiculturale și expunând un rezultat al diversităților etnice. Legăturile pe care le oferă aventura tricentenară a șvabilor în mediile colorate etnic ale sud-estului european așează calitățile și destinul acestora, inclusiv din perspectiva axei trecut-prezent-viitor. Modalitățile de expunere - într-o arhitectură repetitivă și comună - scot în evidență artefacte excepționale (laudă celor care le-au identificat și selecționat!), adjuvate de prezentare și sistemul de iluminat. Suntem convingși că Muzeul de la Ulm aparține unui program de largă viziune, care-i conferă un loc și un rol aparte în viața comunitară germană, ca o sinteză asupra aventurii diasporelor, a atitudinii pozitive, optimiste, față de destinul germanilor. Pe o scară a magnitudinilor muzeale germane această instituție anunță și tratează importante conversiuni politice, ocupaționale, tehnologice, profesionale, culturale.

Pentru parteneriatul cultural al țărilor dunărene, Muzeul Șvabilor a înscris un centru (muzeal, artistic și cultural) important, referențial: în anii care vor marca începutul mileniului III

se pot deja prognoza numeroase oferte. Muzeul și festivalul folcloric de la Ulm au, de pe acum, capacitatea de a impune un centru zonal pentru mari expoziții, concerte și spectacole, care vor pune în circulație creațiile artistice moderne și tradiționale, istoria și experiențele popoarelor dunărene.

Noua muzeotehnologie utilizată la Ulm include vitrine speciale, orizontale și verticale, dar și panouri specifice, reconstituiri și diorame, toate susținând o viguroasă construcție tematică.

Cercetând cu interes Muzeul de la Ulm nu-ți poți reprimă constatarea interesului demonstrat de către autoritățile germane - prin specialiști - care au salvat, în regim de urgență, din zone indiferente soartei patrimoniului cultural, exponate de o valoare istorică fără egal. Decizia lor pretinde ca în temeiul unității patrimoniului cultural european, România să dezvolte cele câteva proiecte de recuperare și valorificare a mărturiilor de cultură și civilizație germană din cuprinsul ei.

ABSTRACT

The author presents the Central Museum of Danubian Swabian from Ulm. The museum is located in a fort and the defence barracks in a fortified military system built in 1851-1855. The Central Museum of Danubian Swabian presents the Danubian area as a whole, and not by parts, all together for the purpose of presenting the history of Swabians in many respects, but having

as a central point a culture and a civilisation which evolved in specific ways.

Although the exhibitions are classical, descriptive, new techniques of the presentation of the artefacts and the interactive exhibitions are some of the innovations that make this particular museum one belonging to the future.