

MUZEUL AUSTRALIAN DIN SYDNEY

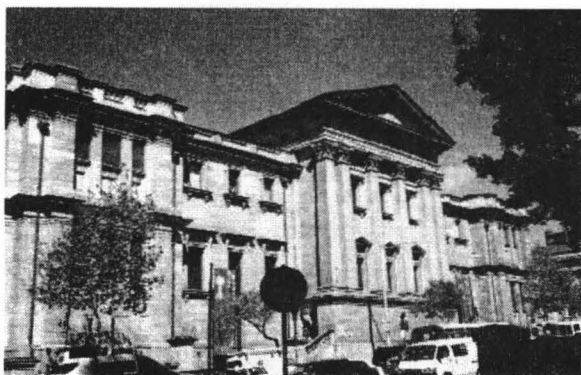
Iorgu PETRESCU

Muzeul Australian din Sydney, cel mai important muzeu de istorie naturală al Australiei și poate cel mai mare al Oceaniei, a împlinit 175 de ani de existență în 2002.

Este cel mai vechi muzeu din acest continent. A fost înființat la 30 martie 1827 de către lordul Bathurst, Secretarul de stat pentru colonii al Imperiului Britanic, la aproape 40 de ani de la înființarea primei colonii britanice pe solul australian. Primul custode al muzeului a fost un tâmplar și naturalist amator, William Holmes, din 1929 până în 1831 când moare, împușcat din greșeală.

Muzeul a fost administrat direct de guvernul colonial până în 1836 când a fost stabilit un Comitet de Superintendență al Muzeului Australian și al Grădinii Botanice care a funcționat până în 1853. Din 1853 a fost numit un consiliu de administrație al cărui prim director a fost William Sharp Macleay, membrul unei notabile familii din Sydney. Cunoscut mai întâi ca Muzeul Colonial sau Sydney Museum, și-a căpătat titlatura actuală în 1836.

Muzeul
Australian din
Sydney, intrarea
principală
(College Street)

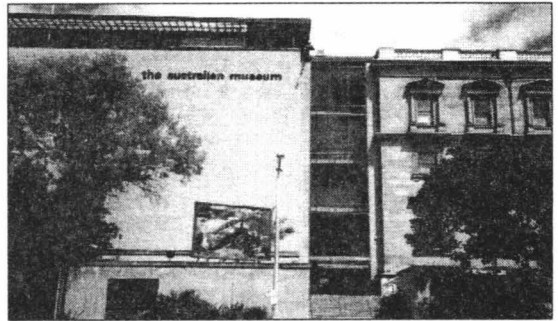


Primul sediu al muzeului a fost într-o cameră a Biroului Secretarului Coloniilor și după peregrinări prin spații temporare, improprii, a ajuns în cele din urmă în 1849 în locația actuală, la întretăierea dintre College și William Street, unde a fost deschis pentru public în 1857. După Holmes, muzeul a fost condus din 1835 de George Bennett, apropiat al renumitului savant britanic Sir Richard Owen, căruia i-a trimis exemplare din Australia timp de 50 de ani (de numele acestuia este legată o importantă realizare, primul catalog al colecțiilor publicat în 1837), apoi din 1841 de Reverendul W.B. Clarke (preot și geolog, „părintele geologiei australiene“); acestuia i-a continuat din 1843 William Sheridan Wall care până în 1858 a contribuit la deschiderea, chiar dacă nu în formă definitivă, a muzeului în actualul său loc (este și autorul primei lucrări publicate de muzeu dedicate descrierii unui schelet de balenă). O figură de marcă a muzeului, cu o influență hotărâtoare în destinul acesteia, a fost cea a germanului Johann Ludwig Gerard Krefft (1830-1881). Acesta a sosit în Australia în 1852 atras ca atâția alții de mirajul goanei după aur din statul Victoria. A participat în calitate de collector la o expediție pe râurile Murray și Darling între 1857-58, pentru a fi numit apoi curator (echivalentul directorului) la Muzeul Australian. A contribuit la sporirea considerabilă a colecțiilor și și-a câștigat reputația internațională de om de știință corespondând cu Charles Darwin, Sir Richard Owen și Albert Gunther de la British Museum. Krefft este descoperitorul în 1870 a peștelui

dipnoi australian (specii înrudite ale acestui pește cu respirație dublă au fost găsite și în America de Sud și Africa, fiind importante dovezi ale derivei continentelor). S-a mai ocupat și de geologie, paleontologie, herpetologie. A scris peste 150 de lucrări. În timpul său a mai fost adăugată o aripă muzeului. În urma unor neînțelegeri cu consiliul de administrație este demis în 1874. Lui Krefft i-a urmat Edward Pierson Ramsay (1842-1916) care a fost curator în perioada 1874-1894. Ornitolog pasionat, Ramsay a sporit considerabil colecțiile de păsări ale muzeului și a adăugat acestuia un al treilea etaj. În 1882 un incendiu puternic al Grădinii Botanice duce la distrugerea colecției etnografice (în 1884 avea loc incendiul de la Universitatea din București unde au pierit cea mai mare parte din colecțiile actualului Muzeu Național de Istorie Naturală „Grigore Antipa“). Sub conducerea sa a fost inaugurată în 1890 revista științifică a muzeului, *Records of Australian Museum* care apare și astăzi.

Tipul de muzeu de secol al XIX-lea, cu vitrine pline cu animale și obiecte, cu diorame (începând cu anii 1920), s-a menținut până prin 1950 cât timp au fost directori Robert Etheridge (1895-1919) și Charles Anderson (1921-1940).

Abia din 1954 când a devenit director John Evans (1954-1966) au fost construite noi clădiri, galerii, a fost creată o secție educațională cu 10 membrii. Tot muzeul a căpătat o altă înfățișare în concordanță cu noile cerințe ale muzeului, cu noile achiziții în muzeologie. Din 1968 datează și o secție de cercetări de mediu. Aceasta ca și înființarea a două stațiuni de cercetări marine, pe One Tree Island (1968) și pe Lizard Island, situate în largul coastelor statului Queensland, în Marea Bariere de Corali (1973), se datorează în cea mai mare parte directorului de la acea dată, Frank Talbot, biolog marin, fost director



adjunct la Muzeul Africii de Sud din Capetown. Personalul muzeului a crescut până la 150 de persoane în 1976 după ce începuse cu un singur specialist care era curator și director.

Din 1976 până în 1988 a fost director Desmond Griffin care a adus mari schimbări în muzeu, clădirea a fost extinsă până în 1988, a debutat un program dinamic de expoziții temporare, sectorul dedicat aborigenilor s-a modificat odată cu schimbările în politica guvernanților

Muzeul Australian din Sydney, intrarea personalului (William Street)

Totem dăruit de indigenii din Columbia Britanică (Canada)



față de aceștia; secțiile științifice au fost reorganizate în 1983, cercetarea științifică fiind atribuită cercetătorilor, titlul de "curator" nu a mai fost utilizat, organizarea colecțiilor fiind în sarcina unui manager.

Sub conducerea actualului director, Profesor Michael Archer (1988-), s-au produs importante modernizări ale abordării cercetării, s-au deschis noi galerii. De numele acestui cercetător este legat extrem de ambițiosul și în același timp controversatul proiect al clonării primului animal dispărut, al lupului marsupial cunoscut și sub numele de „tigrul tasmanian“, pornind de la un embrion conservat în alcool aflat în colecția muzeului.

Clădirea Muzeului Australian se prezintă ca un conglomerat de vechi și nou, cu o intrare din anii 1860 cu fațadă neoclasică de templu grec pe College Street, locul pe unde intră vizitatorii și o alta, infinit mai sobră și mai funcțională, intrarea personalului, pe William Street. În spatele muzeului se găsesc alte anexe, depozite, hangarul pentru o șalupă. Arhitectura muzeului către care privește faimosul James Cook din bronz de pe soclul său din Hyde Park, descoperitorul continentului, cel care a debarcat în 1788 în Botany Bay, la sud de Sydney, reflectă foarte bine stilul arhitectonic al orașului, cel mai mare al Australiei (deși nu este capitala țării), construcții din perioada colonială cu maximum de înflorire în timpul lungii și înfloritoare domnii a reginei Victoria, cu clădiri masive (ridicate în mare parte ca urmare a descoperirii bogatelor resurse de aur din acest stat, New South Wales), făcute să înfrunte secolele și ultramodernele zgărie-nori de înălțimi amețitoare, sedii de companii și bănci, Sydney fiind poate cea mai mare metropolă a zonei.

Vom face un scurt tur al muzeului deasupra căruia flutură drapelul național al Australiei alături de cel al aborigenilor, ca semn al unei

reconcilierii, măcar formale, cu trecutul, acest muzeu fiind un muzeu național, iar din 1969 aborigenii primind pentru prima oară dreptul de vot, fiind recunoscuți egali cu emigranții sosiți din toate colțurile lumii.

Muzeul Australian este doar unul dintre multele muzee ale orașului. Expunerea este concepută astfel încât vizitatorul să cunoască în primul rând fauna și etnografia Australiei, adresându-se, firesc, în primul rând copiilor. Această prezentare este gândită să completeze, să se armonizeze, cu ceea ce se poate vedea și în alte instituții înrudite, aflate nu departe unele de altele: celebrul Acvariu pentru fauna marină și dulcicolă, Grădiniile zoologice Taronga pentru animale terestre specifice acestui continent ca și altor zone ale globului și Sydney Museum, pentru colecții de etnografie.

Intrarea principală a vizitatorilor este prin College Street, vizitatorii putând opta și pentru cea din William Street care este special adaptată și pentru accesul persoanelor în cărucior.

Pătrunși în muzeu prin College Street suntem fascinați din primul moment de scheletul unui cașalot suspendat deasupra casei de bilete, în centrul holului, dar și de replica unui *Tyrannosaurus rex* în stânga, cel care pare să invite insistent vizitatorii de toate vârstele să ia masa într-un mic restaurant. În dreapta, poți vizita un magazin extrem de divers în oferte, specific muzeului, pentru toate preferințele și toate posibilitățile financiare.

Trecând pe sub cașalot ajungem într-o sală centrală vegheată de un uriaș totem sculptat în lemn, dăruit în 1989 de către indienii din Columbia Britanică, Canada. Din sala aceasta se poate ajunge în dreapta într-o sală de conferințe, apoi într-o sală dedicată indigenilor; în spatele punctului principal de informare a vizitatorilor este o principala sală de expoziție

temporară unde am putut admira cât am stat în Sydney (martie-aprilie 2003) o fastuoasă expoziție adusă din China dedicată ceremonialului de înmormântare a doi împărați chinezi ale căror morminte sunt vegheate de armate de teracotă; în stânga, se intră în sala de anatomie.

Sala intitulată *Indigenii australieni* încearcă, prin mijloace ultra-moderne, multimedia, dar și cu ajutorul obiectelor originale tradiționale, a artefactelor aborigenilor, să restituie vizitatorilor o parte a Australiei mult timp ignorată, aproape dispărută, să repare în același timp o greșeală comisă de europeni față de semenii lor australieni. Este considerată cea mai veche civilizație existentă, primii băștinași australieni fiind cunoscuți de acum 60.000 ani. Între vitrinele cu obiectele etnografice, una dedicată obiectelor, „uneltelor“, cercetătorului etnograf. Cel mai îndepărtat colț al sălii este amenajat ca o reconstituire a unei peșteri cu urme de palme pe pereți, unde ești invitat să stai pe un buștean și să ascuți, să meditezi la ce auzi, la poveștile și legendele (*dreaming stories*) băștinașilor spuse de ei înșiși.

Sala de anatomie comparată este organizată ca loc educativ, prin expuneri didactice legate de rolul diverselor organe, a scheletului în viața animalelor, dar subiectul acesta atât de puțin atrăgător pentru copii este „învelit“ ca să spun așa în ceva amuzant, prin prezența unor schelete de oameni și animale în poziții mai puțin didactice, un călăreț cu calul cabrat, un bărbat citind ziarul, cu câinele la picioare, alături o colivie cu o pasăre și în spatele fotoliului, o pisică fugărind un șoarece.

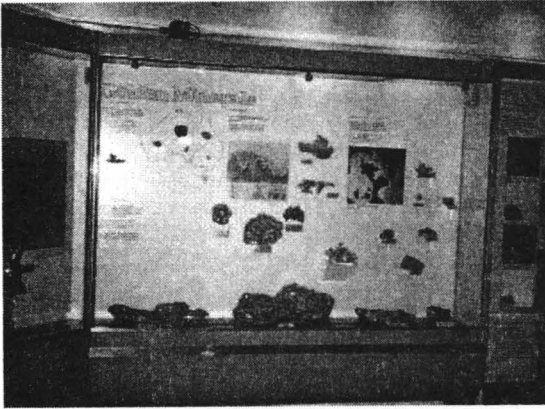
Dioramele din anii '30 au fost desființate cu excepția uneia singure, mascate de un perete în această sală, ea putând fi observată doar prin niște fante.

Poți urca la primul etaj fie cu ajutorul lifturilor, fie pe scara de lemn, reminiscentă din secolul al XIX-lea. În această aripă a muzeului veche din a doua jumătate a secolului al XIX-lea, cu două etaje, cu luminator, galeriile sunt amplasate de jur împrejurul pereților, lăsând un gol central.

Primul etaj este dedicat geologiei, planetei mineralelor, cu eșantioane mai ales din extrem de bogatul subsol al Australiei. Deși organizată într-un spațiu destul de îngust, sunt prezentate expodate în rânduri de vitrine față în față, în modalitățile cele mai moderne. Pentru a spori interesul vizitatorului, mai ales copil, în cazul fenomenelor carstice este sugerată mai mult o peșteră pe strămtul culoar, apoi o cameră dedicată pietrelor prețioase, Australia fiind cunoscută mai ales prin marile sale cantități de opal, dar și de diamante, iar în cele din urmă un colț dedicat aurului și căutătorilor de aur, cu documente de epocă, o reconstituire a unei galerii de mină, cu replicile ale

Locul în care
sunt audiate
legendele
aborigenilor
australieni





Vitrine cu eșantioane de aur (se disting mulajele unor pepite uriașe)

unor pepite uriașe cântărind în jur de 72 kg descoperite în 1858 și 1869 în sudul Australiei. Ca și în cazul celorlalte expuneri, există câte un infochioșc care oferă vizitatorilor în maniera cea mai directă și accesibilă informații suplimentare despre exponate.

Din această sală se trece apoi în fastuoasa sală a colecției de mineralogie „Albert Chapman“ (1912-1996), poate cea mai renumită colecție a muzeului. Aceasta cuprinde peste 800 de eșantioane splendide provenind din toate colțurile lumii, inclusiv din România (exemplare de stibnită, stibnită cu barită și rodocrozit, toate de la Baia Sprie). (vezi Fig.) Cele două săli, dedicate planetei mineralelor și aceasta sunt considerate a fi cele mai frumoase din toate muzeele Australiei.

La cel de-al doilea etaj, în aripa veche, deasupra *Planetei mineralelor*, sunt expuse păsări, insecte, păianjeni și alte nevertebrate din Australia în expoziția intitulată *Păsări și insecte*. Pe pereți sunt vitrine cu păsări naturalizate, dacă te oprești în dreptul lor poți auzi și cântecul unora din ele. De asemenea poți afla mai mult despre biologia și ecologia lor prin intermediul unui computer cu program interactiv. În fața acestor vitrine se află altele mai mici în care sunt prezentate insectele, alături de păianjeni, melci și

raci autohtoni din punct de vedere sistematic, dar și biologic, ecologic și al relațiilor lor cu omul. Prezentarea acestora este cât mai atrăgătoare pentru copii, uneori având aspectul unor mici biogrupuri care sugerează foarte bine animalele vii. Este unul din locurile intens frecventate de grupurile de copii însoțiți de profesori.

Tot la acest nivel mai există un spațiu intitulat *Search and discovery* unde copiii asistați uneori de părinții lor sau îndrumați pe personalul muzeului, pot afla mai multe despre exponatele văzute prin intermediul calculatoarelor, al microscopelor, cărților, determinatoarelor, jucându-se sau chiar putând pune mâna pe animale, manipula cutii cu balguri sau insectare, cochilii sau animale naturalizate. Într-o cameră alăturată, cercetători din muzeu prezintă scurte prelegeri tot la nivelul copiilor. Un spațiu destul de mare este afectat expunerii *Biodiversitate: viața susținând viața*, la fel, cu o modalitate de expunere mai apropiată copiilor pentru care există chiar săli unde pot învăța mai multe despre aceste concepte abstracte prin intermediul filmelor, acvariiilor, terariilor, etc.

O sală este dedicată vechii megafaune a Australiei, intitulată *Altceva decât dinozaurii*. Australia a avut în Pleistocen o așa numită megafaună. Câțiva reprezentanți sunt reconstituiți aici: un wombat uriaș, *Diprotodon*, șopârla uriașă, *Megalania*, un carnivor marsupial, *Thylacoleo carnifex* și un cangur uriaș, cel mai mare marsupial, *Procoptodon*, care ajungea la 2-3 m înălțime. Alături de aceștia sunt mulaje ale unor contemporani ai acestora din alte zone ale globului, rinoceri lănoși, mamuți, tigru *Smylodon*. În centrul sălii impresionează prin dimensiuni dar și prin dramatismul modului în care sunt postați, scheletele unui stegozaur atacat de un dinozaur carnivor. În jurul

acestora poți urca un plan înclinat, pe podea fiind marcate duratele perioadelor geologice; jocul de lumini completează fericit scenografia sălii.

O altă sală cu o expunere foarte modernă, foarte sugestivă pentru copii, este cea a evoluției omului. Lângă aceasta este amenajat un spațiu special pentru joaca celor mai mici vizitatori, intitulat *Insula copiilor* care oferă un moment de relaxare pentru copii și părinți.

Spațiul central al acestui nivel, extrem de generos, este consacrat unor expoziții temporare, la data când am vizitat muzeul erau două expoziții de fotografie cu subiecte animaliere de-a dreptul impresionante prin valoarea fotografiilor, dar și prin modalitățile de prezentare.

Arhitectura interioară a acestui muzeu care înglobează aripi construite în diferite perioade nu iese cu aproape nimic în evidență, este creat în interior un spațiu neutru, care să nu distragă prin ceva privirea vizitatorului.

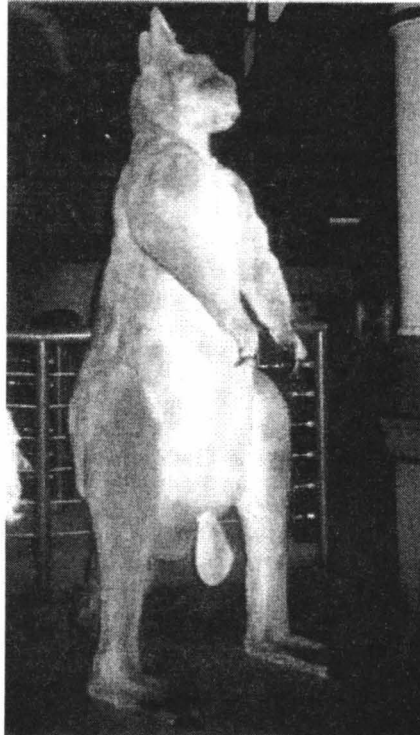
Expozițiile temporare sunt planificate în așa mod încât să fie cel puțin una dacă nu mai mult tot timpul, orice spațiu fiind valorificat, atenția publicului trebuia să fie în permanență captată de acest muzeu amplasat în centrul orașului, prin mijloacele cele mai diverse, dar cu precădere al unor banner-e numeroase și de mari dimensiuni, populația era în permanență ținută aproape de muzeu, locuitorii știau că mereu se întâmplă ceva la muzeu și erau conștienți că trebuie neapărat să-i treacă pragul.

Alături de muzeu se găsește și o foarte puternică și activă societate care susține instituția, pentru care aceasta organizează activități speciale.

În privința colecțiilor, câteva repere cantitative: antropologie (posedă piese provenind și de la James Cook), mineralogie – 67.000 piese, inclusiv o importantă colecție de meteoriți, paleontologie: peste 100.000, nevertebrate marine (spongieri, corali, viermi anelizi, crustacee,

echinoderme, cu pondere mai mare pentru polichete și crustacee peracaride): peste 60.000 loturi din Australia și Indo-Pacific cu peste 1,5 milioane de exemplare înregistrate, la care se adaugă peste 10.000 de exemplare tip, moluște: una dintre cele mai mari din lume, 175.000 loturi cu peste 1 milion de exemplare, insecte: peste 4 milioane, păianjeni: 72.000 loturi și 2.300 tipuri, pești: peste 500.000 adulți și 400.000 larve, herpetologie: 155.000, păsări: 70.000 balguri, 20.000 ponte și 340 tipuri, mamifere: 37.000 piei, schelete, cranii și exemplare conservate în alcool, cu 400 exemplare tip și colecția de biologie evolutivă care conține eșantioane de țesuturi cu molecule de proteine și de AND conservate prin congelare sau în etanol, prelevate de la diferite grupe de animale din Australia și insulele Pacificului care reprezintă o resursă extrem de importantă pentru

Procoptodon,
cangurul uriaș
din Pliocen
(reconstituire)



viitor privind informația genetică.

Muzeul se mândrește, de asemenea, printr-o bibliotecă extrem de valoroasă, cu rarități bibliofile în domeniu.

Specialiștii Muzeului Național de Istorie Naturală „Grigore Antipa“ păstrează cu recunoștință amintirea gestului făcut de colegii lor de la

Muzeul Australian care au donat (prin intermediul regretaților Mihai Băcescu și Aurelian Popescu-Gorj) o importantă colecție de moluște Indo-Pacifică imediat după cutremurul devastator din 1977 care a afectat considerabil clădirea și patrimoniul instituției bucureștene.

AUSTRALIAN MUSEUM FROM SYDNEY ABSTRACT

Australian Museum from Sydney, Australia, was founded in 1827, being the oldest and the largest Australian museum of natural history.

It started as museum of curiosities from this British colony and evolved up to our days as complex scientific and educational institution deeply implicated in the study and preserving the Australian natural heritage.

The article is a brief presentation of history, halls (ethnography, anatomy, world of minerals, including the famous Albert Chapman's collection, insects and birds, biodiversity, more than dinosaurs, Search and discovery, etc.) and collections (11 million specimens).