

## ARMAMENTUL DIN DOTAREA OASTEI MOLDOVEI ÎN TIMPUL DOMNIEI LUI ȘTEFAN CEL MARE (1457 – 1504)

Carol KÖNIG

1. Făurirea armelor în țările noastre este atestată atât în documentele și cronicile de epocă dar și de o serie de piese descoperite în urma unor cercetări arheologice. Comandarea și cumpărarea de arme din atelierele existente în principalele orașe săsești ale Transilvaniei este semnalată din a doua jumătate a secolului al XIV-lea, dar în mod deosebit din secolul al XV-lea. Astfel, sunt cunoscute solicitările de înarmare și procurare a unor arme de către regii Ungariei Vladislav I, Matei Corvin, de către voievodul Transilvaniei și regent al Ungariei Iancu de Hunedoara, de domnii Țării Românești Mircea cel Bătrân,

Preocuparea conducătorilor țărilor române din Evul Mediu, în cazul de față, a domnitorului Ștefan cel Mare, de a-și întări capacitatea de apărare militară a fost reflectată prin grija lui permanentă de a asigura un sistem unitar de fortificații și de a înzestra oastea cu armamentul ofensiv și defensiv corespunzător epocii în care a domnit. Aceasta, cu atât mai mult cu cât oștile țărilor române erau nevoite, în numeroase rânduri, să facă față agresiunii trupelor aparținând unor imperii și regate vecine bine organizate, echipate și mult mai numeroase.

Majoritatea armelor utilizate, cu puține excepții, care țineau în general de unele comenzi speciale de arme albe și de foc făcute de domnitor peste hotare, se făureau în Moldova, Țara Românească și în mod deosebit în Transilvania, care era recunoscută ca un puternic centru de producție al armelor albe și al celor de foc, inclusiv a prafului de pușcă și a muniției aferente, nu numai de țările române de la sud și est de Carpați, dar și de regatul Ungariei<sup>1</sup>. Atelierele unor meșteri armurieri sunt amintite în documentele vremii la Suceava, Târgoviște, acestea produceau piese

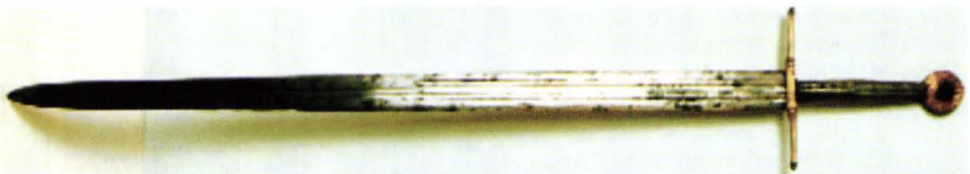
mai simple (cuțițe, pumnale, sulite, arcuri, săgeți și ghiulele din piatră), iar la Brașov, Bistrița, Sibiu, Sighișoara, Cluj și alte localități transilvane, meșterii, în marea lor majoritate sași, făureau aproape toate tipurile de armament<sup>2\*</sup>.

Existența și utilizarea armamentului ca mijloc esențial de ducere a luptei, în perioada domniei lui Ștefan cel Mare, este atestată de toate tipurile de izvoare – scrise, iconografice sau arheologice. Față de informațiile pe care le deținem în prezent putem afirma că în dotarea oastei Moldovei se aflau, în a doua jumătate a secolului al XV-lea și la începutul celui următor, toate principalele categorii și tipuri de armament alb și de foc (portative și greu) care erau cunoscute pe plan european, la acea dată.

Astfel, din categoria *armelor albe* și a celor *de foc* au fost semnalate:

- *arme albe* de tăiere și împungere (*spade, săbii, pumnale, cuțițe de luptă*); de aruncare și împungere (*lânci și sulite*); de lovire și tăiere (*securi și topoare de luptă, halebarde*); de lovire și izbire (*ghioage, măciuci, buzdugane*); de aruncare la distanță (*arcuri și*

Fig. 1. Spadă din a doua jumătate a secolului al XV-lea care a aparținut lui Ștefan cel Mare, din colecția Muzeului Topkapı din Istanbul (fotografia a fost obținută prin amabilitatea conducerii muzeului din Istanbul).



arbalete), la acestea adăugându-se armele defensive (*scutul, cămașa de zale, pieptarul, armura*);

• **arme de foc grele** (*bombarde, tunuri*) și portative (*archebuze*).

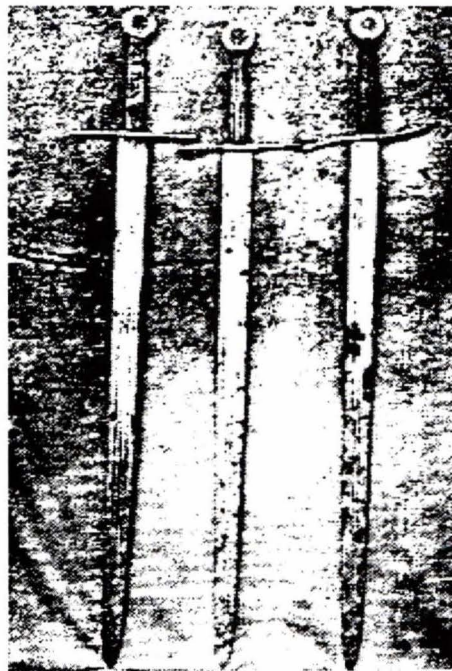
În categoria armelor albe de tăiere și împingere, existența în cadrul oastei lui Ștefan cel Mare a **spadei** de tip occidental cu lamă dreaptă și două tăișuri, brațe drepte sau ușor curbate spre lamă, cu o lungime de cca. 110 - 130 cm, este atestată prin descoperirile arheologice, prezența ei în scenele cu militari de pe frescele bisericilor moldovenești ridicate și pictate în parte în timpul domniei voievodului și de o serie de izvoare scrise.

Astfel, acest tip de armă este confirmat de spadele descoperite la Tg. Neamț, la Deleni (jud. Iași), la Cetatea Neamțului, sau de cele pictate la biserica din Bălinești. La toate acestea adăugându-se și cea reprezentată pe steagul lui Ștefan cel Mare din Colecția Muzeului Militar Național<sup>3</sup>. Pe lângă aceste tipuri de spade mai sunt documentate și paloșele poloneze și turcești în ambele țări românești. Existența unor astfel de arme alături de **săbii** (armă albă cu lama dreaptă sau curbă dar cu un singur tăiș) este amintită într-un privilegiu dat de către Ștefan cel Mare la 3 iulie 1460, negustorilor din Lemberg, pentru restabilirea vămilor la mărfurile de import, unde se fixa vama cea mare la descărcarea în Suceava a mărfii pentru „**săbii ungrești și paloșe**“<sup>4</sup>.

O informație deosebit de importantă este amintită de N. Iorga, care ne indică existența unei spade de tip moldovenesc („una spada a la facione valachasca“) care a fost comandată de domnitorul Moldovei la negustorii genovezi<sup>5</sup>. Este interesant că documentul semnalat arată că cel care a primit comanda, un oarecare Cristofor, asociatul atelierului care făurea astfel de piese, a răspuns că meșterii armurieri necunoscând acest tip de spadă trebuie să trimită pe

cineva în Moldova pentru a se informa<sup>6</sup>. Cum documentul nu conține alte date și descrierea acestui tip de spadă nu ne este cunoscut, putem presupune că modelul era occidental, așa cum ne dovedește păstrarea celor trei spade moldovenești, dintre care una a aparținut chiar voievodului, de la muzeul Topkapı Sarayı din Istanbul.

Păstrarea acestor spade în colecția muzeului din Istanbul este deosebit de importantă pentru istoria tipologiei spadelor din Moldova celei de a doua jumătăți a secolului al XV-lea, prin faptul că apartenența lor românească este dovedită de însemnul heraldic al Moldovei, **capul de bour**, existent pe două din piese și inscripția cu numele voievodului Ștefan cel Mare pe cea de a treia. Dintre trei piese desigur că arma cea mai valoroasă este spada pe a cărei cap al mânerului, în formă de disc aplatizat, se află inscripția în litere chirilice: „**IOAN(SIC) ȘTEFAN VOE<VO>DĂ G**“ – pe o față a lamei, iar pe cealaltă față – „**OSPODAR ZEMLI MOLDAVS<CO>**.“ adică „**EU ȘTEFAN VOIEVOD D/ OMNUL**



Dan al II-lea, Vlad Dracul, Vladislav al II-lea, Vlad Călugărul, iar în Moldova Alexandru cel Bun și apoi de Ștefan cel Mare. Cf. E. Hurmuzachi, *Documente privitoare la Istoria Românilor*, București 1911, v. I, XV; C.C. Giurescu, *Istoria Românilor*, București, 1935, v. I; I. Bogdan, *Documente și regeste privitoare la relațiile Țării Românești cu Brașovul și cu Țara Ungurească, în secolele XV - XVI*, București, 1905; Cristian Vlădescu Carol König, *Armele oștilor române în prima jumătate a secolului al XV-lea*, Studii și Materiale de Muzeografie și Istorie Militară (SMMIM), nr. 4-5, București, 1971 - 1972; Șt. Pascu, *Meșteșugurile din Transilvania până în secolul al XVII-lea*, Cluj, 1954; P.P. Panaitescu, *Alexandru cel Bun*, București, 1932; I. Bogdan, *Documentele lui Ștefan cel Mare*, v. II, București, 1913; I. Bogdan, *Documente moldovenești din secolele XV - XVI în arhiva*

Fig. 2. Cele trei spade moldovenești din a doua jumătate a secolului al XV-lea, de la Muzeul Topkapı (cea din stânga a aparținut lui Ștefan cel Mare)

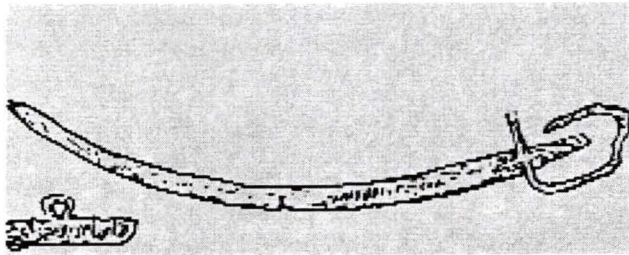


Fig. 3. Sabie curbă și fragment din teacă, a doua jumătate a secolului al XV-lea, descoperite la Suceava

Brașovului, Cl, XXXIX, 1905; Zimmermann – Warner – Müller, *Urkundenbuch zur Geschichte der Deutschen in Siebenbürgen*; W. Wenrich, *Künstlern amen in Archiv des Vereins für Siebenbürgische Landeskunde*, XII; Generalul Rosetti, *Istoria artei militare a românilor până la mijlocul XVII-lea*, București, 1947; Carol König, *Scurt istoric al armelor de foc portative (secolele XIV – XVII)*, *Studii și Materiale de Muzografie și Istorie Militară (SMMIM)*, nr. 1, 1968 etc  
2. Cristian Vlădescu și Carol König, *Types d'armes et centres d'armurerie des pays romains du 14-e au 16-e siècles*, comunicare susținută la al VI-lea Congres Internațional al Muzeelor de Arme și Istorie Militară (IMAM), Zürich, 1972, în *Compt rendu de la du Congrès*,

**TĂRII MOLDOVEI.**<sup>7</sup> (Fig. 1). Aceste trei spade existente, chiar din perioada pe care o prezentăm, atestă că tipul de armă moldovenesc era identic cu cele occidentale din aceeași perioadă (Fig. 2).

Alături de spadele de luptă obișnuite sunt semnalate în descoperirile arheologice și **spadele pentru două mâini**, cum este cea de la Hârlău. Acestea erau cu lama și mânerul gărzii mai lung pentru a putea fi apucat cu ambele mâini. Tipul acesta de spadă se folosea de către pedestrași pentru a forma breșe în frontul de sulite inamice.

Prezența **săbiilor** este confirmată, în afara documentul dat leMBERGIENILOR, menționat anterior, de Analele mănăstirești din Przeworsk unde este relatată vizita lui Ștefan cel Mare la Calomeia (Polonia), din anul 1485, pentru a se întâlni cu regele Poloniei în vederea pregătirilor de luptă împotriva otomanilor. Referitor la acest moment cronică precizează că domnul moldovei a sosit cu o oaste mică, înarmată cu săbii, arcuri și sulite. O informație importantă privind folosirea unor tipuri de arme este menționată de cronicarul polonez Duglosz, care arată că Ștefan cel Mare, dacă afla că vreun oștean nu avea sabie, arc și săgeți, sau în cazul călăreților aceștia au pornit la luptă fără pinteni, ei erau pedepsiți fără nici o milă, chiar cu tăierea capului<sup>8</sup>. O scrisoarea a lui Ștefan cel Mare către judele sașilor brașoveni, publicată de istoricul I. Bogdan în Documentele de la Ștefan cel Mare, ne semnalează și importul de săbii din Transilvania. Astfel, în acest act domnul Moldovei

solicită conducătorului orașului Brașov permisiunea ca meșterul Mihai să se întoarcă la dânsul „cu săbiile și armele cumpărate“.

Forma săbiilor este ilustrată pe mai multe fresce din mănăstirile Moldovei. Ele erau în general cu lama curbă, după modelul oriental sau, mai rar dreaptă, după modelul occidental, cu un singur tăiș și șanț spre muchia netăioasă. Garda era simplă cu brațele curbate spre lamă și unul urcător spre capul mânerului. Acesta din urmă având rolul de a proteja mâna luptătorului. O sabie cu lamă curbă de tip oriental și cu o gardă cu braț urcător a fost descoperită la Suceava (Fig. 3).

Utilizarea **pumnalelor și cuțitelor de luptă** ne este confirmată de privilegiul dat de Ștefan cel Mare negustorilor din Lemberg și de o altă știre care ne relatează despre Nicolae din Suceava care a adus în anul 1503 „mii de pumnale și cuțite“<sup>9</sup>.

**Sulitele**, folosite de trupele terestre, aveau o formă masivă la bază terminate cu proeminență inelară și tub de înmănușare sau vârf prelung, ascuțit. Această formă este dovedită de picturile din bisericile Sf. Gheorghe din Hârlău și Bălinești, pe o zăvesa din 1500 de la mănăstirea Putna, în pictura bisericii Sf. Nicolae din Popăuți (Fig. 6) și pe plăcile nesmălțuite de cahle descoperite la Suceava. Sulitele, prevăzute cu tub de înmănușare, subțiate și alungite la vârf, datate în ultimul sfert al secolului al XV-lea, sunt și confirmate de descoperirile arheologice efectuate la cetățile de pământ de la Bârlad și Crăciuna<sup>10</sup>.

**Lăncile**, ca arme folosite de trupele călări, aveau corpul metalic mai scurt, patru muchii ascuțite la vârf și manșon tronconic. Ele sunt întâlnite pe fresca bisericii de la Pătrăuți și pe cahlele descoperite la Suceava. Dovezile iconografice ale epocii sunt completate cu piesele descoperite în cercetările arheologice de la Suceava și Bârlad<sup>11</sup>.

*Secerile și coasele* sunt amintite de către Vernacius și de o cronică poloneză care descrie bătălia de la Crasna, unde moldovenii i-au surprins pe polonezi tăindu-le căii acestora cu astfel de arme<sup>12</sup>. Forma lor nu putea fi prea diferită de cea întrebuițată în chip obișnuit de către țărani moldoveni.

Și existența *buzduganelor* este confirmată de imaginea lor pe plăcile de sobă de la curtea domnească de la Suceava sau de la Vaslui. Acesta era compus dintr-un mâner, probabil din metal, având capul buzduganului tot din metal de formă romboidală fațetată (Fig. 5). Folosirea *ghioagelor* și *măciucilor* ne este semnalată de *Letopisețul Anonim al Moldovei* și de cronicarul Miron Costin.

*Halebardele* sunt, și ele, semnalate în cadrul oștirii moldovene în perioada lui Ștefan cel Mare. Ele au apărut în centrul Europei încă din secolul al XIV-lea și erau arme preferate de pedestrii deoarece îmbinau rolul securii cu al sulitei, combinând acțiunea de lovire cu cea de împungere. Halebarda era compusă din: *secure*, a cărei lovitură zdrobea piesele armurii; *cârliș* pentru agățarea și doborârea de pe cal a călărețului, sau pentru rănirea corpului calului; *vârf masiv și ascuțit de sulită*, care putea pătrunde cu ușurință printre plăcile armurii, străpungând și rețeaua de zale<sup>13</sup>. Forma halebardelor din a doua jumătate a secolului al XV-lea și începutul celui următor se poate remarca pe unele picturi din frescele bisericilor din Moldova, cum ar fi Sf. Gheorghe din Suceava sau Bălinești sau pe cahlele descoperite la curtea domnească de la Bacău sau Vaslui. Dar cel mai bine poate fi identificată forma unui model, specific moldovenesc, la halebarda datată la sfârșitul secolului al XV-lea descoperită în prundiș la Cetatea Neamțului și care se păstrează actualmente la Muzeul Militar Național<sup>14</sup>.

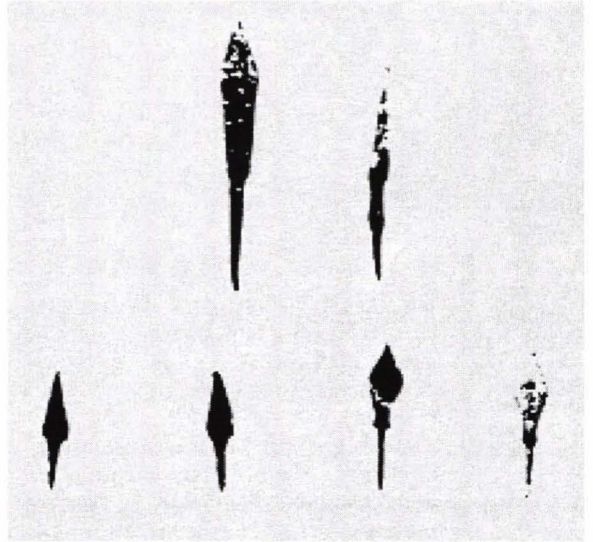


Fig. 4. Vârfuri de săgeți din a doua jumătate a secolului al XV-lea, descoperite la Bârlad

Ca arme de aruncare la distanță, cele mai numeroase și des folosite de oștile țărilor române în general, nu numai de moldoveni, au fost *arcurile cu săgeți*. În oastea Moldovei arcurile cu săgeți sunt menționate atât în izvoarele scrise - cronici și documente, pe cahle, cât și în cele iconografice de pe frescele din acea vreme (Fig. 8)<sup>15</sup>. Acestea din urmă ne sunt deosebit de utile și la reconstituirea formei lor. În completarea izvoarelor menționate se adaugă numeroasele vârfuri de săgeți găsite în toate cercetările arheologice de la cetățile din Moldova perioadei lui Ștefan cel Mare (Suceava, Neamț, Crăciuna, Bârlad) (Fig. 4) Formele săgeților descoperite sunt foarte variate întâlnindu-se piese tubulare și pedunculare pentru fixare la coada din lemn al săgeții. Arcurile apar în frescele bisericilor de la Bălinești, Popăuți, Voroneț, Suceava sau pe cahlele descoperite la Suceava și Vaslui. Se foloseau atât *arcurile*

15 - 20 mai 1972, Zürich; Generalul Rosetti, *Istoria artei militare a românilor până la mijlocul veacului al XVII-lea*, București, 1947, p.150 - 151; N. Iorga, *Studii și Documente*, XXIII, p.309.

Fig. 5. Buzdugan din a doua jumătate a secolului al XV-lea, după o cahlă de la curtea domnească de la Suceava



3. Cristian Vlădescu, *Tipuri de arme albe și armuri la oștile române în a doua jumătate a secolului al XV-lea*, SMMIM, nr.6, 1973, p. 58 – 94.

4. Cristian Vlădescu, *Ibidem*, p.68; I Bogdan, *Documentele lui Ștefan Cel Mare*, Op. cit. p.277 – 278.

5. Cristian Vlădescu, *Ibidem*, p.68; Cf. N. Iorga, *Documente și Fragmente*, III, p.43.

6. Cristian Vlădescu, *Tipuri de arme albe și armuri la oștile române în a doua jumătate a secolului al XV-lea*, Op cit., p. 68.7. Gh. Brătianu, *Cronică*, în R.I.R., III, 1933, p.320; Marcu Beza, *Urme românești în răsăritul ortodox*, București, 1935, p.97-102; Idem,

*Trei săbii moldovenești din vremea lui Ștefan cel Mare*, *Analele Academiei Române*, Secția istorie, seria III, v. VII, mem. 2, 1935, p.39, citat și de C.C. Giurescu, *Istoria Românilor*, București, 1943, II, 2, p. 520;

Fig. 6. Sulițași, halcbardieri și oșteni echipați cu platoșe completate cu aplice metalice la partea inferioară din a doua jumătate a secolului al XV-lea, după fresca bisericii din Popăuți

*simple*, mai mari, cu lemnul curbat și cu capetele lemnului ușor răsfrânte pentru a fixa mai ușor coarda arcului, cât și *cele de tip oriental* care aveau două contracurbe în acoladă și un mâner în centru.

Despre existența *arbaletelor* cea mai importantă informație o avem de la cronicarul Ion Neculce, care ne relatează faptul că „Lăsat-a Ștefan Vodă cel Bun la Monastirea Putna arcul lui și arcul l-au fost cu vârtej”, în limbajul vremii însemnând o arbaletă care se încorda cu ajutorul unui cârlig, montat pe patul armei<sup>16</sup>. Utilizarea acestui tip de armă, foarte eficientă împotriva oștenilor cuirasați, este confirmată și de descoperirea a numeroase vârfuri de săgeți de arbaletă la Suceava și Bârlad

Ca arme de apărare o parte din oștenii moldoveni au folosit *platoșa, coiful sau casca, cămașa de zale*, aceasta fiind îmbrăcată individual sau sub platoșă, așa după cum se poate remarca în special la imaginile de

luptători de pe frescele din bisericile din a doua jumătate a secolului al XV-lea și începutul celui următor, se atașau aplice metalice, de formă rombică, triunghiulară sau dreptunghiulară cu marginea inferioară rotunjită, care serveau la întărirea și creșterea rezistenței în părțile vulnerabile ale corpului<sup>17</sup>. Folosirea *platoșei* este amintită de Hurmuzaki, XV, la 7 iulie 1502 când brașovenii scriu sibienilor despre piște platoșe ale lui Ștefan cel Mare. Multe fragmente ale unor cămăși de zale au fost descoperite în urma cercetărilor arheologice din Moldova. Acestea erau făurite cu ochiuri mărunte executate mai îngrijit sau mai grosolane lucrate probabil în atelierile locale. Potrivit obiceiului vremii și caii aveau piese de protecție. Un exemplu fiind o șa moldovenească din a doua jumătate a secolului al XV-lea păstrată în colecția Muzeului Militar Național. Aceasta era prevăzută cu arcade înalte din metal care protejau mijlocul călărețului, de la



care plecau apărători abdominale montate pe curele din piele întretăiate ce formau o rețea de pătrate nituite cu rozețe metalice mari ornate la colțuri. Rețeaua metalică formată apăra parțial corpul calului<sup>18</sup>.

De un real interes sunt xilogra-  
vurile existente în lucrarea cronicarului Thuroczi, unde, în imaginea care redă bătălia de la Baia (1467), o parte din oștenii moldoveni de elită (credem numai marii boieri) purtau și **armuri**. Existența armurilor în perioada lui Ștefan cel Mare este confirmată și de câteva cahle smălțuite sau nesmălțuite descoperite la Suceava. Aceleași cahle ne ilustrează ca și frescele contemporane variantele de coifuri și căști purtate.

Printre armele importante de protecție a luptătorilor moldoveni, izvoarele scrise și iconografice menționează folosirea **scuturilor și pavăzelor**. Acestea erau confecționate din metal, lemn, împletituri de răchită sau piele, de forme foarte diverse, dar în majoritate erau rotunde, dreptunghiulare sau triunghiulare<sup>19</sup>.

**Armele de foc** semnalate deja în dotarea oștile țării române încă de la sfârșitul secolului al XIV-lea și începutul celui următor sunt din ce în ce mai des răspândite în perioada pe care o descriem. Existența acestor arme în folosința oastei Moldovei în anii domniei lui Ștefan cel Mare este atestată atât de izvoarele scrise și iconografice cât și de cele arheologice.

Trebuie să precizăm că armamentul de foc folosit în această epocă provenea din comenzile asigurate prin grija domnitorului, din ajutoarele primite de la aliați<sup>\*\*</sup>, dar și din capturile luate de la inamic. Despre primele capturi de arme aflăm dintr-o scrisoare a lui Ștefan cel Mare, datată la 1 ianuarie 1468. Astfel, în urma bătăliei de la Baia (1467), se preciza că „...și carele și corturile și diferite bombarde, mașini și tunuri mari și mici pe toate le-a luat <Ștefan>“<sup>\*\*\*</sup>. O

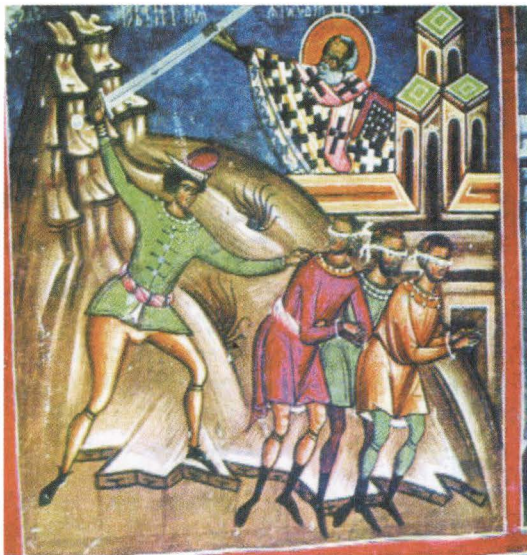


Fig. 7. Luptător înarmat cu o spadă de la sfârșitul sec. XV - începutul sec. XVI, după fresca de la biserica mănăstirii Voroneț.

altă informație despre o astfel de captură ne este dată de Letopisețul de la Putna nr. 2, unde se relatează că în urma victoriei avute de Ștefan cel Mare la Codrii Cosminului (1497), împotriva oastei regelui Poloniei Ioan Albert s-au capturat astfel de arme „Și au căzut mulți nobili mari dintre ei (polonezi) și au fost luate schiptrele cele mari ale craiului și tunurile lui cele mari“. Generalul R. Rosetti, preluând informația de la istoricul I. Bogdan, arată că oastea Moldovei a capturat în cadrul acestei bătălii „... toate puștile cele mari, cu care bătuseră cetatea Sucevei, au fost luate și altele mici, și multe și mai mici“. În accepțiunea vremii, tunurile mari și mici erau bombardele de diverse calibre iar „multe și mai mici“ credem că erau probabil armele portative (arhebuzele).

Primele informații despre folosirea de către Ștefan cel Mare a artileriei ne sunt relatate cu ocazia asediului cetății Chilia, pe care domnitorul, după cele descrise în Letopisețul Anonim al Moldovei, „a început s-o bată“ (cu piese de artilerie). Știre, confirmată și de Cronică Moldo-Germană, unde se preciza și ce piese de artilerie au fost folosite – **bombarde**

Cristian Vlădescu, *Tipuri de arme albe și armuri la oștile române în a doua jumătate a secolului al XV-lea*, Op. cit. p. 68-70; Virgil Căndea, Constantin Simionescu, *Prezențe Culturale Românești*, București, 1982, p.18 urmată de imaginile acestor spade.  
8. I. Duglasz, *Historiae Polonicae*, Frankfurt, 1711, I, p.417; N. Iorga, *Istoria Armatei Românești*, 9. I. Bogdan, *Documentele lui Ștefan*, Op. cit., p. 287, Cf. și *AIR*, II, p.172; Ștefan Pascu, *Relațiile economice dintre Moldova și Transilvania, în Studii despre Ștefan cel Mare*, p. 212, 214, Cf. și Cristian Vlădescu, *Tipuri de arme albe și armuri la oștile române în a doua jumătate a secolului al XV-lea*, Op. cit., p.70.  
10. Cristian Vlădescu, *Tipuri de arme albe și*

armuri la oștile române în a doua jumătate a secolului al XV-lea, *Op. cit.*, p. 58 – 60.

11. K. A. Romstorfer, *Cetatea Suceava*, ed. Lapedatu, București 1934, p. 88, fig. 94/c; I. Foșăneanu și Gh. Diaconu, *Bazele puterii militare ale lui Ștefan cel Mare*, în *Studii cu privire la Ștefan cel Mare*, București, 1954, p. 124; Cristian Vlădescu, *Tipuri de arme albe și armuri la oștile române în a doua jumătate a secolului al XV-lea*, *Op. cit.*, p. 60.  
12. Vernacius, *De situ Transilvaniae, Moldaviae et Transalpiniae*, ed. A. P. Ilarion, în *Tezaur de Monumente Istorice*, București, 1864, III, p. 153; *Istoria moldovenească din Kronica polska*, trad. G. I. Năstase, în *Studii și cercetări istorice*, Iași, An. I, nr. 1,

– „...atunci a venit Ștefan voievod asupra Chilieii, cu bună pace dinspre toate părțile și vineri dimineață **a lovit cu bombardele** și a dat asalt toată ziua la poarta castelului și l-a cucerit cu mare luptă”\*\*\*\*\*

Artileria a fost prezentă, ceva mai târziu, în războaiele purtate împotriva campaniilor militare otomane pornite asupra Moldovei, din anii 1475 și 1476. O primă informație este semnalată de generalul R. Rosetti, în *Istoria Artei Militare a Românilor*, unde precizează că la bătălia de la Podul Înalt – Vaslui (10 ianuarie 1475), victorioasă pentru oastea noastră, Ștefan cel Mare a avut 20 de bombarde care erau pregătite să tragă câte 7 lovituri de fiecare piesă. La cea de a doua mare confruntare avută împotriva otomanilor, din anul 1476, la Valea Albă – Războieni, condusă chiar de sultanul Mehmed al II-lea, știrile despre utilizarea artileriei direct în luptă sunt mult mai numeroase. Cu această ocazie aflăm atât din informațiile redade de cronicile și documentele interne cât și din cele externe că în apărarea fortificației pasagere asigurate de domnul Moldovei prin executarea unor șanțuri

adânci, întărite cu copaci mari și mărăciniș s-au utilizat și piese de artilerie împotriva atacatorilor. Astfel, Giovanni Maria Angiolello (1450 – 1525), descriind expediția militară din 1476 a sultanului Mehmed II în Moldova amintește că „... se întărise în acel loc cu câteva *tunuri*“, iar în momentul declanșării atacului otoman asupra pozițiilor noastre, ei au fost întâmpinați cu *focuri de artilerie*, care însă pricinuiau pierderi puține, deoarece ele erau la o depărtare de vreo milă față de locul de tragere. Dar când otomanii s-au apropiat și au urcat malul apei prin care trecuseră, s-au tras din nou foarte multe focuri care au pricinuit morți și răniți din partea atacatorului. Această informație este confirmată și în *Coroana Istoriilor*, terminată în 1584, de istoriograful otoman Sa'adeddin Mehmed efendi, și, mai târziu, la începutul secolului al XVII-lea, de prim-cancelarul Porții otomane Kodja Husein \*\*\*\*\*

Cea mai reprezentativă armă portativă aflată în înzestrarea oastei moldovene, datată la sfârșitul secolului al XV-lea, este o țevă de **archebuză** (tipul acesta de armă mai este cunoscut la noi sub denumirea de *pușcă grea*)

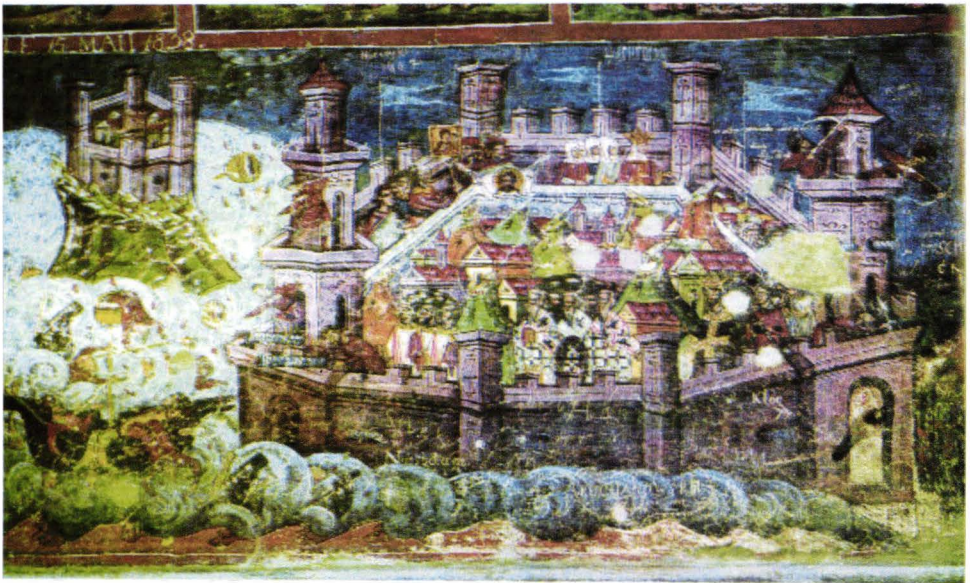


Fig. 8. Arcuri și arbaletă în scena care redă asediul Constantinopol ui, după fresca exterioră a bisericii mănăstirii Moldovița. Pictura este realizată în perioada domniei lui Petru Rareș, însă forma diverselor tipuri de arcuri și arbaletă nu s-a schimbat față de cele din a doua jumătate a secolului al din XV-lea

descoperită în urma cercetărilor efectuate la Cetatea Albă în anul 1929. Archebuza este făurită dintr-o țevă din fier cu o formă exterioară tronconică, prevăzută cu o brătară mobilă și cu un braț propitor la partea ei inferioară, spre gura țevii care are cu două orificii de fixare la ulucul său (ulucul care era din lemn lipsește). Țeava era lisă în interior. Sunt de evidențiat la această armă piesele componente pentru luarea liniei de ochire montate pe partea superioară a țevii: **cătarea**, prezentă printr-un țel așezat la 4 cm de gură și două înălțătoare bloc cu creștătură, fixe, dispuse unul față de celălalt la 9 cm, respectiv 13 cm față de partea dinapoi a culatei (acestea din urmă permiteau luptătorului prin înclinarea vârfului țevii mai jos sau mai sus să ochească țința mai apropiată sau mai depărtată)\*\*\*\*. Trebuie menționat că țevi de archebuze aproape identice cu tipul descoperit la Cetatea Albă mai sunt cunoscute ca făurite în Boemia (Cehia). Existența unei astfel de arme la noi se poate presupune că ar fi putut ajunge, din această zonă, prin import. Cunoscându-se faptul că domnitorul Ștefan cel Mare a avut relații cu regele Boemiei, confirmate într-o scrisoare a sa din 1 ianuarie 1468, publicată de I. Bogdan, și în care domnul se arată nemulțumit de măsurile luate de regele Poloniei, de a opri solia sa către regele Boemiei. Ca urmare a unor astfel de relații este probabil că s-ar fi putut face o asemenea comandă de arme acolo. Știrea obstrucționării soliei domnului moldovean a fost amintită și de P. P. Panaitescu în *Contribuții la istoria lui Ștefan cel Mare*.

În scurta prezentare a armelor albe și de foc care au fost folosite de oastea Moldovei în perioada marelui domnitor Ștefan cel Mare, m-am limitat în a ilustra tipurile cele mai reprezentative din fiecare categorie de armament cunoscut și folosit și de trupele europene la acea dată. Desigur că nu am putut face referiri la toate

izvoarele scrise, iconografice sau arheologice cunoscute în actualul stadiul al cercetării. Pentru prezentarea armelor albe de un real folos în cunoașterea evoluției și tipologiei lor a fost permanenta mea colaborare, în decursul a peste 30 de ani (1962 – 1993), cu regretatul meu coleg și prieten, specialist în acest domeniu, colonel dr. Cristian M. Vlădescu.

\* Este deosebit de interesantă informația dată de generalul R. Rosetti, în lucrarea semnalată anterior (p. 151), despre un document unguresc din 16 iunie 1496, în care regele Ungariei Vladislav, scutește pe Toma Bulgarul, voievodul unei cete de rromi, ca să nu mai facă parte din asociația unor rromi șetrari din Ungaria, pe care îi predă episcopului catolic din Cinci Biserici (?) spre a-i face proiectile pentru arme de foc și alte instrumente necesare războiului. Și sunt de acord cu opinia pe care a emis-o. Și anume - dacă regatul Ungariei apela la astfel de meșteri, în afara celor renumiți din marile centre orășenești săsești din Transilvania, așa cum apela și domnitorii noștri de la sud și est de Carpați, cu atât mai mult trebuie să fi fost cazul în acest țări românești, unde erau mai puțin meșteri armurieri, dar erau numeroase sălășe de rromi în care se aflau mulți fierari pricepuți în făurirea uneltelor gospodărești dar și în aceea a pieselor de armament în mod deosebit cel alb (vârful de săgeți de lăncii, sulite, halebarde, cuțite, pumnale sau săbii). Despre importul de arme din Transilvania este relevantă o scrisoare a lui Ștefan cel Mare către Brașovenii prin care îi roagă să-l ajute pe spătarul Troțușan în misiunea sa de a-i cumpăra „... *fie scări de sa, fie arme, fie funii*...”.

\*\* Într-un document datat 1497, păstrat în Arhiva de Stat din Sibiu (U.II 615), voievodul Transilvaniei Bartholomeu Draghi ordonă oficialităților cetății Sibiu, să-i trimită fără întârziere *bombardele cerute cu ghiulele și pulberea* necesară deoarece voievodul Moldovei <Ștefan cel Mare> îl roagă printr-un curier să treacă cu trupele sale în Moldova.

\*\*\* P.P. Panaitescu, *Contribuții la Istoria lui Ștefan cel Mare*, în *MSI*, seria III, tom XII, Memorii 2, p. 64.

\*\*\*\* Forma bombardelor folosite în perioada domniei lui Ștefan cel Mare ne este cunoscută după un astfel de tip de armă descoperit la cetatea de pământ de la Bărlad. Bombardă descoperită ne demonstrează faptul că piesele utilizate erau asemănătoare cu cele din occident. Cf. Arne Hoff, *Fewerwaffen*, Braunschweig, 1969, p. 4 – 12, cu ilustrația aferentă; Carol König, *Scurt istoric al armelor de foc portative (secolele XIV – XVII)*, Op. cit. p. 65 – 66.

\*\*\*\*\* Giovanni Maria Angioiello, *Expediția sultanului Mahomed al II-lea în Moldova ...*, în *Călători străni despre țările române*, București, 1968, I, p.136 – 137; M. Gublogu și Mustafa Mehmet, *Cronici Turcești Privind Țările Române*, I, București, 1966, p. 323, 459.

\*\*\*\*\* Țeava unei arme de foc este împărțită în trei sectoare: gura țevii (partea din față); tunetul (partea centrală) și culata (partea dinapoi). Pentru a fi ușor mânăuită, la țeavă de archebuză, ca dealtfel la orice armă de foc portativă, se montează *ulucul*, care arăta mâna de căldura degajată de explozia prafului de pușcă din interiorul ei, și *patul*, care se propoște pentru stabilitate, la tragere, în umărul luptătorului. Piesele pentru luarea liniei de ochire la armele portative apar pe plan european în a doua jumătate a secolului al XV-lea.

1921.p.121; I. Bogdan, *Op. cit.*, p.43311.

Cristian Vlădescu, Carol König, Dan Popa, *Arme în Muzeele din România*, București, 1973, p. 20 – 21

13. Cristian Vlădescu, *Tipuri de arme albe și armuri la oștile române în a doua jumătate a secolului al XV-lea*, *Op. cit.*, p. 63.

14. *Ibidem*, p. 63 – 64.

15. Generalul Rosetti, *Istoria artei militare a românilor până la mijlocul veacului al XVII-lea*, București, 1947, p.142 – 143; Cristian Vlădescu, *Tipuri de arme albe și armuri la oștile române în a doua jumătate a secolului al XV-lea*, *Op. cit.*, p. 79 – 82. Folosirea, de către oastea Moldovei a arcurilor și săgeților în timpul bătăliei de la Baia (1467) este clar confirmată de relatarea

Letopisețului de la Putna nr. 1, unde se arată că „... însuși craiul Mateiaș <Matei Corvin – regele Ungariei> a fost săgetat.”

Această informație mai este amintită de Letopisețul Anonim al Moldovei și de cronicarul Grigore Ureche în *Letopisețul Țării Moldovei*... „...și însuși craiul, rânitu de săgeată foarte rău...”.

16. Cristian Vlădescu, *Tipuri de arme albe și armuri la oștile române în a doua jumătate a secolului al XV-lea*, *Op. cit.*, p. 70 – 71.

17. Cristian Vlădescu, *Tipuri de arme albe și armuri la oștile române în a doua jumătate a secolului al XV-lea*, *Op. cit.*, p. 71 – 73.

18. *Ibidem*, p.75.

19. *Ibidem*, p.76 – 79