

## SCULPTURA LUI VASILE ISTRĂȚESCU

**Eugenia ANTONESCU**

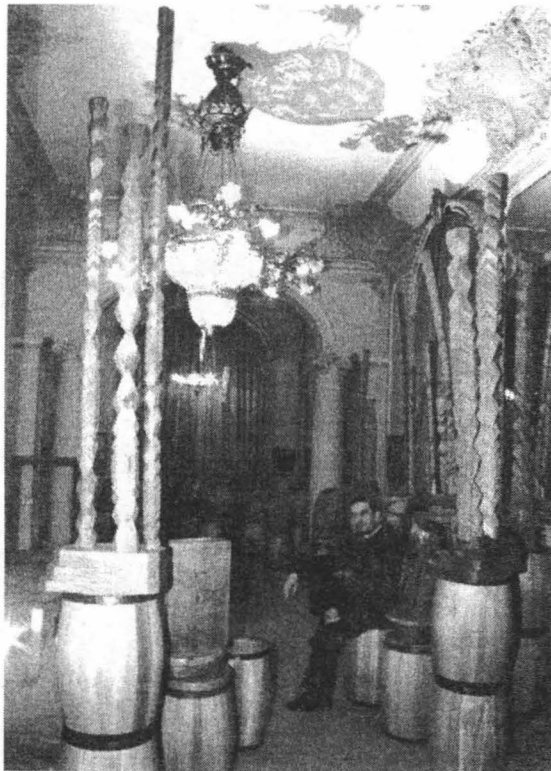
Cunoscut în Drobeta Turnu Severin mai degrabă ca fost director al filialei județene Mehedinți a Băncii Agricole, Vasile Istrățescu, descendent al unei familii țărănești de meșteri ai lemnului, a surprins lumea intelectualității severinene cu prima sa expoziție personală de sculptură în lemn, mai puțin obișnuită pentru un debutant.

Botezul ca „plastician” al distinsului economist a fost prilejuit de deschiderea expoziției „Armonia Divină”, la 4 noiembrie 2004, în incinta Muzeului de Artă din Drobeta Turnu Severin, prezentator fiindu-i dr. Maria Bălăceanu, critic de artă și director al acestei prestigioase instituții de profil.

Debutul s-a dovedit a fi unul mai mult decât onorabil, deși, datorită modestiei și discreției exagerate ale artistului, publicitatea prealabilă s-a situat undeva în apropierea cifrei zero! Oricum, pentru cei prezenți la vernisaj, ca și pentru vizitatorii de mai târziu, aceea dintre sălile de la parter ale Muzeului, care găzduiește expoziția, a căpătat un aspect de-a dreptul insolit, înnobită fiind de cele 27 de lucrări ce compun ansamblul sculptural, gândit și materializat de autor în câțiva ani de muncă. Acest efort îndelung de elaborare în forme concrete a unor idei de o abstracțiune deconcertantă se justifică pe deplin, atâta timp cât expoziția „Armonia Divină” se oferă ca un adevărat spectacol dăruit nouă de un personaj înzestrat nu numai cu perseverență și pasiune, ci și cu un indiscutabil talent artistic.

Chiar de la primul contact rămâi impresionat de acuratețea execuției, de plăcuta asociere a liniilor și suprafețelor curbe cu liniile și

suprafețele drepte, de permanența unor elemente ce par doar decorative, dar, se va vedea, având semnificații dintre cele mai profunde. Astfel, creștătura în lemn, vechi motiv al ornamenticii populare cu substrat numerologic, pare, la prima vedere, un fel de obsesie a autorului. În realitate, ordonarea creștăturilor în zigzag după ritmul inefabil al unor numere cu proprietăți speciale, numere perfecte sau magice, face ca ansamblul creștăturilor de pe suita de stâlpi de mărimi diferite, dispuși într-o spirală imaginară și, de ce nu, într-un spațiu imaginar ce s-ar dori mai generos, să-ți dea senzația, la o privire mai atentă, că evoluează ritmic, armonic, după o anumită lege. Există, de altfel, un subansamblu ce pare doar adiacent expoziției, dar care explică sensul secret și profund al întregului ansamblu sculptural. Este vorba de un grupaj de piese paralelipipedice, deci de maximă simplitate geometrică, dispuse în ordine crescătoare sau descrescătoare, în funcție de punctul de observare, deasupra unei piese prelungi, aparent bizare ca formă, ce reia, la scară mărită, tema creștăturilor. Acest grupaj stabilește o concordanță între mărimea creștăturilor în zigzag și șirul lui Fibonacci (1, 1, 2, 3, 5, etc.). Ideea este că acest motiv ornamental simplu, care este creștătura în zigzag, poate fi văzut și altcumva față de cum apare el în izvoarele de creștături ale țăranului român (în proporția de 1, 1, 1, ș.a.m.d.) și anume în proporția (sau codul numeric!) 1, 1, 2, 3, 5, ș.a.m.d., care simbolizează pulsația vieții, după legea creșterilor organice. Aceeași proporționalitate armonică și evolutivă o prezintă și cele nouă grupuri de câte trei stâlpi (Trinitatea Divină!),



sculptați prin acea varietate deloc întâmplătoare de creștături. Nu este întâmplător nici faptul că ultimele grupuri de stâlpi sunt mai mult sau mai puțin curbate, fapt ce reflectă evoluția cunoștințelor matematice și, în general, ale cunoștințelor umane despre univers și despre lume. Este vorba, între altele, despre evoluția de la matematicile euclidiene, la cele create de Lobacevski și Bolyai, sau la spațiile Riemann, de la viziunea lui Johannes Kepler asupra Universului, la teoria relativității a lui Albert Einstein, cu consecințele sale teoretice, validate ulterior de către științele astronomice, privind curbura spațiului. Trebuie remarcat și faptul că cei trei stâlpi de mărimi diferite din cele nouă grupuri reprezintă, fără echivoc, Trinitatea Divină, respectiv Dumnezeu-Tatăl, Sfântul Duh și Isus Hristos-Fiul. În acest context, creștăturile de pe stâlpi, reprezentând armonia numerelor

(concept de filozofie pitagoreică!), devin un element ce simbolizează spiritualitatea și, mai ales, Armonia Divină însăși. Substratul divin al lumii materiale este sugerat și de suita de imagini stilizate ale Ochiului, reprezentându-l pe însuși Dumnezeu, dar în care, din jocul liniilor și al spațiilor, o distingem și pe Maica Divină cu Pruncul. Toate aceste tulburătoare simboluri creștine, redată și ele într-o subtilă succesiune, înobilează niște obiecte de artă autentică ce fuseseră cu ceva timp mai înainte niște banali butuci de lemn.

Pot fi bănuite, de asemenea, a fi simple obiecte decorative niște plăci din lemn de formă eliptică, șlefuite cu migală și precizie specific brâncușiene. Ei bine, nici ele nu sunt incluse întâmplător în ansamblul sculptural pe care ni-l propune Vasile Istrățescu, deoarece reprezintă esența legilor lui Kepler privind structura Universului. La fel, obiectele ce par niște simple butoaie – lucrare artistică, e adevărat – simbolizează „Neantul” și servesc drept postament pentru celelalte expozate („Armonia” și „Trinitatea”) în cele nouă tripticiuri ale „Armoniei Divine”. Prin curbura lor, pseudo-butoaiele sunt, de fapt, reprezentări ale cosmogoniei relativiste a lui Einstein.

În expoziția sculptorului Vasile Istrățescu există, desigur, și alte elemente, aparent ezoterice, care ar necesita unele explicații. Cred că este suficient însă să reținem că demersul său artistic, ce are șanse reale să se înscrie la loc de cinste în ceea ce numim arta și civilizația lemnului, vehiculează idei științifice, filozofice și religioase profunde într-o sinteză artistică (uluitoare aș spune!) ce deschide, sau măcar incită și facilitează, o cale de cunoaștere a esenței spirituale divine a lumii în care trăim.

Se pune și problema dacă gradul de accesibilitate a publicului larg la acest gen de artă nu este îngrădit din

start, dacă nu cumva Vasile Istrătescu propune acestui public ceva prea abstract, poate chiar ermetic, oricum mai puțin accesibil. Este, desigur, și aceasta o problemă, dar artistul care are ceva de spus se preocupă mai întâi de mesajul pe care vrea să-l transmită. El nu se supune modei, ci lasă posterității o problemă de cunoaștere și înțelegere. Păstrând cu decență proporțiile, observăm că Brâncuș însuși a șocat de la început o lume întreagă prin originalitatea și profunzimea mesajului său și a sfârșit prin a fi considerat borma de la care a început arta plastică modernă. La fel, în literatura română, poeți precum Ion Barbu (matematicianul Dan Barbilian, de fapt!) au impus un gen de poezie ermetică, practic inaccesibilă pentru cititorii mai puțin familiarizați cu meandrele esteticii, dar care procură delicii sublime pentru cei dăruți cu inteligență, cultură și sensibilitate, dar și cu informație în domeniu!

Revenind însă la expoziția în cauză, reținem că, luate în ansamblu, sculpturile reprezintă forme de manifestare a „Armoniei Divine” așa cum le-a simțit și le-a conceput autorul. Meticulos și nu numai, acesta și-a gândit organizarea ansamblului sculptural apelând la principiul unității în diversitate, cu alte cuvinte subsumând ideii de armonie divină cunoștințe de fizică și matematici superioare, idei filozofice și concepte religioase. Formal, înscrie toate cele 27 de lucrări pe coordonatele unei spirale logaritmice, imaginată pe trei registre consecutive și divizată în câte nouă segmente, fiecare conținând trei elemente componente: a) piesa de bază, butoiușul, sau „Neantul” b) „Armonia” și c) „Trinitatea”. Regăsim, deci, și în modalitatea de structurare a expoziției aceeași preocupare pentru numerele cu semnificație specială și pentru proporția de aur!



Din respect pentru inteligența vizitatorilor care îi onorează cu atenția lor opera, sculptorul Vasile Istrătescu le propune, așadar, o expoziție gândită în cele mai mici amănunte și care le oferă multiple motive de meditație filozofică și morală, dar și de satisfacție artistică, în măsura în care aceștia au răbdarea să-i deslușească sensurile. Am ajuns la această concluzie și la această înțelegere a demersului artistic al sculptorului severinean după ore bune de zăbavă prin expoziție și ca urmare a unor plăcute discuții cu autorul și cu istoricul și criticul de artă, dr. Maria Bălăceanu, despre rosturile și semnificațiile fiecăruia dintre obiectele ce formează ansamblul sculptural „Armonia Divină”.