

## ACREDITAREA MUZEELOR

Irina OBERLÄNDER-TÄRNOVEANU

Legea muzeelor și colecțiilor publice nr. 311/2003 prevede că funcționarea muzeelor și colecțiilor publice din România este condiționată de acreditarea acestora (art. 17, 1)<sup>1</sup>. Această prevedere nu se aplică doar muzeelor și colecțiilor publice care se vor înființa după apariția legii, ci tuturor instituțiilor existente. În România există în momentul de față circa 770 de muzee, secții muzeale și colecții publice<sup>2</sup>. Ce rost ar avea acreditarea tuturor muzeelor în funcțiune? Să fie doar o simplă formalitate, un nou episod birocratic pe care trebuie să-l parcurgem oftând, inventând niște condiții de acreditare cât mai simple, pe care să le poată îndeplini toată lumea? Crede cineva că nu va fi acreditat vreunul din muzeele existente? De fapt, ce se dorește prin acreditare? Acreditarea ar trebui să aibă rolul de a verifica și certifica faptul că o instituție de patrimoniu îndeplinește condițiile minimale acceptabile pentru a pune în practică definiția muzeului sau colecției publice:

- muzeu - instituția publică de cultură, aflată în serviciul societății, care colecționează, conservă, cercetează, restaurează, comunică și expune, în scopul cunoașterii, educării și recreării, măturii materiale și spirituale ale existenței și evoluției comunităților umane, precum și ale mediului înconjurător.

- colecție - ansamblul de bunuri culturale și naturale, constituit în mod sistematic și coerent de către persoane fizice sau persoane juridice de drept public ori de drept privat. (Legea 311/2003, art. 2, a, b)

Prin urmare, instituția pentru care se solicită acreditarea trebuie să probeze că poate asigura păstrarea și conservarea colecțiilor, că oferă servicii publice de calitate și că are un management muzeal la standarde acceptate. Îndeplinirea acestor cerințe trebuie probată periodic și după acreditare, prin trimiterea unor rapoarte anuale de către muzeu și prin inspecție periodică de către specialiști desemnați.

Criteriile și normele metodologice de acreditare trebuiau să fie elaborate în termen de 60 de zile de la intrarea în vigoare a legii, adică pe la începutul toamnei 2003. Nu le avem nici azi (iunie 2005). Poate ne inspirăm de la alții.

Cum se face acreditarea muzeelor în alte țări? Acreditarea muzeelor la nivel național nu există în multe țări. De fapt, nu există în majoritatea. Înființarea și desființarea muzeelor se face la inițiativa unor universități, companii, instituții, fundații, autorități centrale, regionale sau locale. Există însă o largă recunoaștere a recomandărilor ICOM<sup>3</sup> și există, de asemenea, asociații profesionale care veghează la respectarea unor standarde corespunzătoare pentru muzee<sup>4</sup>. Am analizat cum se face acreditarea în două țări cu tradiție recunoscută în domeniu: Marea Britanie și Statele Unite.

1 Textul complet al legii poate fi consultată pe Internet la adresa: <http://www.cimec.ro/Muzee/lege/index.htm>

2 Baza națională de date a muzeelor și colecțiilor publice, actualizată periodic de către CIMEC - Institutul de Memorie Culturală, poate fi consultată la adresa: <http://www.cimec.ro/scripts/Muzee/SEL.asp>

3 Consiliul Internațional al Muzeelor, <http://www.icom.org>

4 Un studiu privind standardele acceptate în diverse țări a fost făcut de Consiliul Britanic pentru Muzeu, Bibliotecă și Arhive (MLA) în 2002, vezi Timothy Mason and Jane Weeks, *From Australia to Zanzibar: Museums Standard Schemes Overseas. A Research Project for Resource: the Council for Museums, Libraries and Archives*, 2002, [http://www.mla.gov.uk/action/accreditation/accreditation\\_overseas.asp](http://www.mla.gov.uk/action/accreditation/accreditation_overseas.asp)

## 1. ACREDITAREA MUZEELOR ÎN MAREA BRITANIE

Marea Britanie a fost prima țară din Europa care a instituit un sistem de acreditare voluntară a muzeelor și galeriilor, în 1988, intitulat *Museum Registration Scheme*<sup>5</sup>.

Obiectivele principale au fost:

- de a încuraja toate muzeele și galeriile să atingă un standard minimal acceptat în managementul muzeal, îngrijirea colecțiilor și serviciile pentru public;
- de a întări încrederea în muzee ca păstrătoare ale patrimoniului nostru comun și manageri ai resurselor publice;
- de a asigura o bază etică împărtășită de toate organismele implicate în păstrarea patrimoniului care răspund definiției de „muzeu”.

Importanța definirii standardelor minimale pentru operarea muzeelor și evaluarea performanței lor în raport cu aceste standarde a fost recunoscută în lumea muzeelor britanice încă de la începutul anilor 1980 ai secolului XX. Comisia Muzeelor și Galerieilor din Anglia (*Museums and Galleries Commission - MGC*) a acceptat să urmărească realizarea acestui plan împreună cu Asociația Muzeelor și Comitetul Consiliilor Muzeelor Regionale. Deciziile asupra aplicării sunt luate de un grup de profesioniști cu prestigiu recunoscut, care lucrează voluntar în Comitetul de Acreditare. Criteriile de acreditare sunt revizuite periodic, pentru a fi perfecționate și adaptate evoluțiilor din domeniu (revizuirii mai importante au fost în 1995 și 2003). Acreditarea muzeelor după un set de standarde este cea mai inovativă și mai influentă dezvoltare muzeală în ultimii 50 de ani. Este un indicator de performanță al instituțiilor muzeale. Principalii beneficiari ai acreditării muzeelor sunt cetățenii, care au astfel încrederea că vor primi servicii de calitate, acces la colecțiile

păstrate de muzeu și o garanție că donațiile lor către muzee vor beneficia de păstrare corespunzătoare.

### 1.1. Procesul acreditării muzeelor britanice

Muzeele nu sunt obligate să se acrediteze. Totuși, 90% dintre muzeele din Marea Britanie s-au acreditat voluntar. De la introducerea acreditării voluntare a muzeelor, peste 1850 de instituții au fost acreditate (din cele 2000 de muzee estimate). Un succes deosebit! Din aprilie 2002, programul *Resource* a înlocuit funcțiile MGC și este responsabil pentru menținerea standardelor muzeelor acreditate, inclusiv dezvoltarea acestor standarde și promovarea inovării și schimbării. Pentru că nimic nu poate rămâne bătut în cuie într-o lume în continuă și rapidă schimbare. Riscul ca un set de norme să devină la un moment dat o frână în calea evoluției este mare și de aceea este necesară o regândire periodică.

Acreditarea poate fi **provizorie**, adică acordată pe o anumită perioadă de timp, dacă muzeul care a solicitat acreditarea nu îndeplinește toate condițiile. Astfel, instituția beneficiază de o amânare, în timpul căreia poate să-și rezolve problemele. Acreditarea **deplină** nu este nici ea pentru totdeauna. Situația muzeelor acreditate este monitorizată în timp. Muzeele acreditate trebuie să completeze un formular de auto-evaluare anual (*Annual Information Return*), pentru a exista asigurarea că își păstrează standardele. Pentru muzeele cu acreditare provizorie, raportul anual este un prilej de a demonstra că au progresat în îndeplinirea standardelor pentru acreditarea deplină. Muzeelor care nu dovedesc că se mențin la standardele pentru care au fost acreditate li se poate retrage oricând acreditarea, prin retrogradare la statutul de acreditare provizorie sau chiar ridicarea acreditării. Aceasta se face întotdeauna pe baza unei analize

<sup>5</sup> The Accreditation Scheme for Museums in the United Kingdom, MLA, 2005, <http://www.mla.gov.uk/acton/accreditation/00accreditation.asp>

atente a Comitetului de Acreditare și se comunică în scris, cu toate argumentele. Se întreține o evidență publică a muzeelor acreditate permanent sau provizoriu. Lista muzeelor acreditate este publicată și pe Internet.

Principalele beneficii ale acreditării sunt că ea atestă calitatea activității unui muzeu, este un prilej de a se depista deficiențele existente, dar și de a demonstra finanțatorilor instituției, publici sau privați, că aceasta îndeplinește standardele la nivel național. Doar muzeele acreditate pot primi granturi pentru proiecte de la programul *Resource*, de la Loteria Națională și de la alte programe și fundații, ceea ce constituie un stimulent important.

Muzeele acreditate primesc un **certificat de acreditare** (*Registration Certificate*), de obicei expus la loc de cinste în holul de intrare al muzeului. Am admirat un astfel de certificat în micul Muzeu al Științei Whiple din Oxford, muzeu cu doar două încăperi, aflate la etajul 1 al clădirii colegiului, dar fascinant prin calitatea colecțiilor și prin ingeniozitatea prezentării (**fig. 1** – intrarea în muzeu, **fig. 2** – aspect din muzeu, **fig. 3** – Certificatul de Acreditare expus în holul de intrare). Muzeul era nu numai acreditat, dar beneficia și de o recunoaștere suplimentară, fiind certificat ca deținător al unor colecții de valoare deosebită, certificat expus, de asemenea, în holul de intrare.

Prin sistemul de asistență între muzeele mari și mici, acreditarea a fost un proces benefic în cooperarea între muzee. Într-adevăr, în Anglia orice instituție care îndeplinește definiția ICOM a muzeului poate să solicite acreditarea, de la muzee naționale până la muzee sătești, întreținute de voluntari și amatori. Instituția nici măcar nu este obligată să aibă cuvântul „muzeu” în titlul ei.



fig. 1

Condițiile de acreditare sunt bazate pe definiția muzeului, pe regulamente și recomandări utilizate de mai multă vreme. Există cerințe suplimentare, mai severe, pentru acreditarea muzeelor naționale. Pentru a fi acreditat, un muzeu trebuie să îndeplinească următoarele criterii minimale:

- să aibă un statut (scris) corespunzător;
- să formuleze un scop clar al instituției, o politică, o strategie;
- să fie condus pe baza unor planuri;
- să asigure un nivel acceptabil de conservare a colecțiilor;

fig. 2



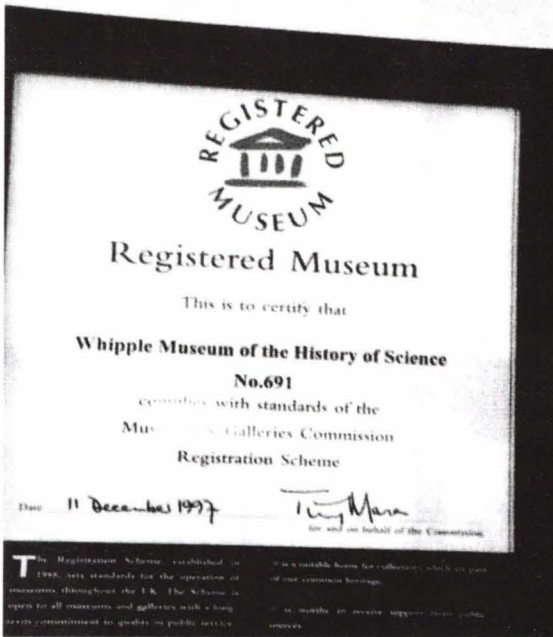


fig. 3

- să ofere servicii pentru public corespunzătoare naturii, mărimii și localizării muzeului;
- să asigure un acces permanent pentru public la recomandări muzeale profesionale (chiar dacă nu are personal propriu de specialitate permanent și lucrează cu experți colaboratori din afara instituției);
- să dețină o bază financiară acceptabilă
- să îndeplinească toate cerințele legale, urbanistice și de securitate.

Chiar dacă multe muzee britanice îndeplineau de multă vreme standardele minimale, acreditarea le-a dat ocazia să-și formuleze în scris politicile muzeale.

**Solicitarea acreditării** se face de către muzeu, în scris, prin completarea unui formular tip (*Registration Application Form*). Dacă instituția are mai multe muzee subordonate, se completează un formular pentru fiecare muzeu în parte. Formularele completate trebuie să fie returnate la cel mult șase luni după ce au fost

cerute de la Consiliul Muzeal Regional, care le verifică. Dacă sunt complete, acesta le trimite Comitetului de Acreditare, păstrând o copie. Informația transmisă este confidențială. Instituția parcurge patru etape în procesul de acreditare:

**Autoevaluare** – prin completarea unui chestionar amănunțit;

**Acces gratuit la recomandări** din partea unor specialiști pentru îndeplinirea criteriilor și formularea în scris a politicilor muzeului;

**Evaluare** de către colegii din Comitetul de Acreditare, numiți pe baza recomandărilor asociațiilor muzeale dintre profesioniști cu mare experiență și prestigiu. Pot fi cooptați și alți specialiști, pentru domenii anume care necesită expertiză, în funcție de profilul muzeului solicitant.

Rezultatul evaluării poate fi:

**Acreditarea deplină** – când muzeul îndeplinește toate criteriile;

**Acreditare provizorie** – când muzeul îndeplinește doar o parte dintre criterii dar dovedește dorința și determinare să rezolve într-un timp scurt problemele care nu satisfac standardele;

**Respingere** – când muzeul nu îndeplinește standardele. Muzeele respinse pot face apel la un Comitet de Apel în termen de șase luni după ce li s-a comunicat în scris respingerea.

În unele cazuri, acreditarea poate fi **amânată** dacă se consideră că nu sunt destule elemente pentru a lua o decizie. Procesul de acreditare durează mai multă vreme, nu este deloc formal și se face temeinic.

## 1.2. Condiții pentru acreditarea muzeelor britanice

Acreditarea se face pe baza unui ghid care precizează toate condițiile pe care trebuie să le îndeplinească un muzeu pentru a fi acreditat. Acestea sunt, în linii mari, grupate pe opt

capitole, corespunzătoare principalelor fațete ale unei instituții muzeale considerate esențiale: 1. Muzeul ca instituție; 2. Managementul muzeal; 3. Accesul la expertiza profesională; 4. Politica de achiziții; 5. Documentarea; 6. Îngrijirea colecțiilor; 7. Fața publică a muzeului; 8. Managementul financiar.

Să vedem, selectiv, care ar fi principalele criteriile pentru fiecare capitol:

### **Muzeul**

#### **Criterii pentru acreditare:**

- Să corespundă definiției ICOM a muzeului. În cazul când muzeul are în titlu cuvântul „național”, trebuie să dovedească îndeplinirea condițiilor pentru un muzeu național, așa cum au fost ele prevăzute de Comisia Muzeelor și Galeriilor.

- Doar instituțiile care au o organizare, conducere și scopuri definite pe termen lung pot fi admise în programul de acreditare. Muzeele și colecțiile private nu pot fi acreditate dacă nu au o organizare instituțională.

- Colecțiile trebuie să fie permanente, indiferent pe ce cale se fac achizițiile.

- Să existe o evidență științifică a colecțiilor și obligația de a întreține inventare.

- O parte semnificativă din expozate să fie accesibile publicului și muzeul să fie deschis un număr rezonabil de ore pentru accesul publicului.

- Să existe preocupare de interpretare a colecțiilor prin cercetare, publicare și programe educaționale.

- Exponatele să fie autentice și să aibă o consistență materială.

- În muzeu să existe informație asociată bunurilor culturale din colecții privind originea, semnificația, istoria obiectului sau specimenului și modul cum a ajuns în muzeu.

- Muzeul să facă un serviciu public, ceea ce înseamnă să nu aibă profit și să nu distribuie dividende din venituri.

### **Managementul muzeal**

#### **Cerințe de acreditare:**

- Să existe act de înființare și statut.

- Să facă dovada că sunt asigurate condiții pentru păstrarea colecțiilor pe termen lung pentru beneficiul publicului, că bunurile nu sunt supuse vânzării sau împrumutului pentru profit.

- Să aibă o structură organizatorică pentru managementul muzeului.

- Să existe o declarație privind scopurile instituției și politica de achiziții.

- Să beneficieze de asistență profesională corespunzătoare în politica și practica muzeului.

### **Accesul**

#### **la expertiză profesională**

#### **Cerințe de acreditare:**

- Să aibă personal adecvat pentru îndeplinirea activităților muzeului (management, îngrijirea colecțiilor, servicii pentru public, securitate), plătit sau voluntar, cu contract permanent sau temporar.

- Să asigure acces la asistență profesională muzeală permanentă.

- Să asigure acces la asistență profesională pentru conservare permanentă.

### **Politica de achiziții**

#### **Cerințe de acreditare:**

- Să considere colecțiile ca bunuri din domeniul public.

- Să formuleze o politică scrisă de achiziții și de scoatere din inventar, revizuită la fiecare 5 ani, care să

asigure că un muzeu acreditat este un păstrător pe termen lung al colecțiilor din domeniul public. Documentul trebuie să cuprindă: aria geografică și temporală a bunurilor ce urmează să fie achiziționate de muzeu; criterii, subiecte și teme de achiziție; limitări cauzate de spațiu, personal sau alte condiții care ar putea duce la o conservare necorespunzătoare a bunurilor.

- Să dovedească preocupare pentru verificarea proprietății bunurilor oferite spre achiziție, astfel încât să nu se achiziționeze bunuri care provin din trafic ilicit, jefuirea altor țări, din situri arheologice sau săpături ilegale și neștiințifice sau, în cazul speciemenelor naturale, care nu încalcă legi sau convenții naționale și internaționale privind speciile rare sau protejate.

### Documentarea

#### Criterii de acreditare:

- Să întrețină o evidență științifică acceptabilă a colecțiilor și să aibă un inventar.

- Să se preocupe ca, într-o perioadă de timp rezonabilă, să fie eliminate rămănerile în urmă în evidența analitică a bunurilor, dacă acestea există.

- În privința documentării, orice muzeu trebuie să îndeplinească standardele de evidență stabilite la nivel național (prin *Spectrum: The UK Museum Documentation Standard*), cum ar fi:

- \*Fiecare obiect care intră în muzeu trebuie să fie înregistrat, indiferent că este adus pentru identificare, împrumutat sau propus pentru achiziție (înregistrări de intrare și de ieșire).

- \*Înregistrarea pe fișe a locului de păstrare și a mișcării obiectelor.

- \*Inventar al bunurilor, pe hârtie sau informatizat, care să atribuie numere de inventar unice pentru bunuri și să cuprindă suficiente date de identificare și de gestiune.

- \*Existența obligatorie a unei copii de siguranță a registrului de inventar, care se păstrează în alt loc. Dacă inventarul este pe calculator, se păstrează o copie de siguranță electronică și o copie pe un mediu alternativ (hârtie, microfilm), care să întrunească criteriile de calitate pentru arhivare a documentelor (de exemplu, calitatea hârtiei).

- \*Toate obiectele trebuie marcate sau etichetate cu numărul lor unic de inventar, fără deteriorarea obiectului.

- \*Sistem de regăsire a informațiilor: fiecare muzeu trebuie să întrețină indexuri ale colecțiilor, baze de date sau alte facilități de regăsire a informațiilor pe criterii altele decât numărul de inventar.

Înregistrarea împrumuturilor: fiecare împrumut trebuie înregistrat și verificat periodic.

Muzeul trebuie să pună la punct un plan de documentare a colecțiilor, cu termene precise, și să prevadă mijloacele umane și materiale adecvate pentru realizarea lui. Muzeele trebuie să tindă spre îndeplinirea standardelor de documentare a colecțiilor, în pofida restricțiilor care există uneori în ceea ce privește personalul sau resursele.

### Îngrijirea colecțiilor

#### (conservare și securitate)

#### Criterii de acreditare:

- Muzeul să aibă prevăzute măsuri de asigurare a securității colecțiilor.

- Să se facă evaluarea periodică a stării colecțiilor și controlul mediului ambiant (temperatura, lumina, umiditatea, poluanți, evaluarea periodică a stării clădirii, controlul dăunătorilor).

- Să se înregistreze în scris măsurile de conservare și tratamentele efectuate.

- Să existe un plan de conservare pentru toate problemele care trebuie să fie rezolvate.

- Să existe un plan de asigurare a securității pentru foc, furt, vandalism, inundații, alte dezastre și de prevenire și limitare a efectelor acestora. Manualul va conține planul clădirii, sarcinile și răspunderile, condițiile de evacuare a colecțiilor.

- Să asigure paza și controlul accesului la colecții.

### Fața publică a muzeului

#### Criterii de acreditare:

- Să aibă un program de vizitare adecvat, ca număr de ore și perioadă de deschidere, corespunzător locului și profilului muzeului.

- Să ofere servicii pentru public, în funcție de mărimea și specificul muzeului.

- Să ofere facilități minimale pentru vizitatori: toalete, răcoritoare, parcare, acces pentru persoane cu dizabilități, curățenie, amabilitate, confort și siguranță pentru vizitatori.

- Să aibă expunere permanentă.

- Să organizeze expoziții temporare.

- Să ofere diverse modalități de interpretare: ghidaj, filme, demonstrații, reconstituiri, publicare de cataloage, ghiduri etc.

- Să asigure facilități de studiere a colecțiilor pentru public și de depozitare deschisă, accesibilă.

- Să se preocupe de cercetare.

- Să ofere programe și servicii educaționale pentru diverse grupuri de public, diverse categorii de vârstă etc.

### Managementul financiar

#### Criterii de acreditare:

- Să aibă bugete de venituri și cheltuieli cel puțin pe ultimii doi ani.

- Să existe o politică de alcătuire a bugetului care să acopere toate funcțiile specifice muzeului.

- Să asigure securitate pe termen lung pentru clădirile muzeului.

### 1.3. Criterii pentru muzee naționale

Muzeele „naționale” sunt finanțate de guvern și statutul lor este stabilit, ca atare, prin legislație. Dar și alte muzee își atribuie titlul de „național” pentru a sublinia un rol proeminent într-un anumit domeniu de patrimoniu sau subiect specific (cum se practică și la noi). Este și un element de atracție suplimentar pentru vizitatori. Se consideră că un muzeu național trebuie să fie cu mult mai sus decât standardele minimale pentru a justifica acest titlu, respectiv:

- Un muzeu care aspiră la titlul de național sau echivalent trebuie să aibă o politică și practică de a colecta bunuri reprezentative la nivel național și de importanță deosebită, împreună cu informația asociată acestora, iar colecțiile să fie gestionate corespunzător.

- Trebuie să aibă deja o colecție reprezentativă constituită și să expună pentru public o selecție reprezentativă pentru toată gama de subiecte pe care își propune să le acopere.

- Are un corp profesional propriu care poate oferi expertiză, recomandări și consultanță privind toată gama de piese din colecții și pentru toate subiectele acoperite de profilul muzeului, atât publicului, cât și altor muzee sau autorități centrale sau locale.

- Oferă posibilități de studiu și de cercetare pentru public.

- Oferă servicii de calitate corespunzătoare pentru vizitatori.

Aceste criterii se aplică și muzeelor care utilizează alte titluri din aceeași categorie de reprezentativitate cu termenul de național: *internațional, mondial, Europa, european, Marea Britanie, britanic, Anglia, englez, imperial, regal* etc.

#### 1.4. Ce categorii de instituții nu sunt eligibile pentru acreditare ca muzee?

Următoarele categorii de instituții din Marea Britanie nu sunt, în principiu, eligibile pentru acreditare ca muzee:

- centrele de știință și planetariile;
- siturile naturale sau arheologice, clădirile și siturile istorice sau industriale care nu au o colecție muzeală asociată;
- instituții care expun specimene vii: acvarii, grădini zoologice și botanice;
- bibliotecile și birourile de înregistrare;
- spațiile pentru expoziții temporare;
- centrele de evidențe biologice și de mediu;
- centrele de evidență a siturilor și monumentelor arheologice;
- arhivele de filme, fotografice sau audio.

Chiar dacă nu intră în programul de acreditare, instituțiile din aceste categorii pot primi fonduri ca și muzeele acreditate dacă fac servicii ce țin de sfera muzeelor. De asemenea, pot primi granturi și subvenții instituții de pregătire a personalului, de conservare, de cercetare și de evidență de reputație recunoscută și care oferă servicii apropiate de cele ale muzeelor.

## 2. ACREDITAREA MUZEELOR ÎN STATELE UNITE

În Statele Unite acreditarea muzeelor este chiar mai veche decât în Marea Britanie și poartă specificul muzeografiei americane, oarecum diferită de cea europeană. Primul muzeu a fost acreditat în iunie 1971<sup>6</sup>. Este un proces voluntar, sub egida Asociației Americane a Muzeelor

(*American Association of Museums - AAM*). Acreditarea are semnificația de recunoaștere a excelenței în îndeplinirea celor mai bune standarde profesionale pentru muzee. Peste 750 de muzee au fost acreditate. Acreditarea se face de către o Comisie de Acreditare (*Accreditation Commission*). Muzeele care vor să fie acreditate plătesc o taxă de înscriere de circa \$400, menită să acopere costurile de evaluare. Toate muzeele participante în programul de acreditare plătesc o taxă anuală de participare. De asemenea, costurile vizitelor de evaluare și al întocmirii analizelor și completării documentelor sunt suportate de muzeul care a solicitat acreditarea.

Majoritatea muzeelor care au intrat în programul de acreditare (75%) sunt muzee singulare, dar există și complexe muzeale care mai multe secții, filiale, rezervații și alte componente, în aceeași localitate sau în locuri diferite.

Acreditarea se bazează pe două procese complementare: auto-evaluare, în raport cu niște criterii riguroase, și evaluarea colegilor. Auto-evaluarea durează circa un an din momentul înscrierii în programul de evaluare. Muzeul trebuie să completeze un chestionar de auto-evaluare, care poate fi de 50 de pagini sau mai mult. Pentru fiecare filială a muzeului se completează un chestionar separat.

După depunerea chestionarelor, Comisia de Acreditare evaluează documentele și, în cazul în care acestea sunt concludente, decide o aprobare provizorie (*interim approval*). Urmează obligatoriu vizitarea muzeului și a tuturor filialelor sale de către un Comitet de Experți, format din doi-trei membri, desemnat să evalueze muzeul. Dacă există dificultăți de a efectua vizitele din cauza existenței a mai mult de șapte filiale, foarte dispersate teritorial, aflate la distanțe mari unele de altele, se poate conveni

6. Informații generale despre acreditarea muzeelor americane la <http://www.aamus.org/programs/accreditation/accinfo.cfm>



asupra vizitării filialelor prin sondaj, la alegerea comisiei, cu notificare prealabilă. Pentru filialele care nu pot fi vizitate, comisia poate solicita documentare vizuală (filme video, fotografii suplimentare), iar personalul acestora poate fi interviuat telefonic și invitat la sediul central al complexului muzeal pentru discuții cu membrii comitetului de evaluare. Orice filială nouă, apărută ulterior acordării acreditării, va fi obligatoriu vizitată de către Comitetul de Experți.

### **2.1. Condiții minimale de acreditare a muzeelor americane**

Pentru a fi acreditat, un muzeu trebuie să îndeplinească următoarele condiții:

#### **2.1.1. Condiții legate de definiția muzeului**

- să fie o instituție non-profit, organizată legal, ca parte a unei organizații non-profit sau parte a unei instituții non-profit sau a unei entități administrative;
- să aibă colecții și o expunere permanentă;
- să îndeplinească în esență un rol educațional;
- să aibă o declarație de misiune exprimată formal;
- să existe cel puțin o persoană din personal plătită cu normă completă, care să aibă experiență și cunoștințe muzeale, delegată cu autoritate;
- să aibă alocate resurse financiare suficiente pentru a desfășura activitatea muzeală permanent;
- să prezinte programe organizate cu regularitate, pe baza unui plan, să utilizeze și să interpreteze obiecte pentru public conform standardelor acceptate;
- să urmeze un program adecvat de documentare, conservare și punere în valoare a colecțiilor și/sau a bunurilor tangibile;

- să deruleze un program adecvat de întreținere și prezentare a exponatelor.

#### **2.1.2. Condiții privind activitatea muzeului:**

- să fie deschis pentru public de cel puțin 2 ani;
- să fie deschis pentru public cel puțin 1000 de ore pe an;
- să aibă un buget de activitate anual adecvat (de cel puțin \$ 25.000);
- să fi inventariat cel puțin 80 % din colecție;
- să poată demonstra că întrunește caracteristicile unui muzeu acreditabil<sup>7</sup>.

Procesul de acreditare durează în medie trei ani pentru un muzeu și este foarte riguros. Aceeași evaluare riguroasă se face la fiecare 10 ani. În Statele Unite pot fi acreditate de AAM și acvarii, planetarii, grădini zoologice, centre de știință și interpretare, situri istorice, instituții fără colecții proprii, dar care expun obiecte pentru public.

Nu există un set propriu-zis de criterii. Muzeele nu sunt acreditate după reguli fixe, egale pentru toate. Se recunoaște marea varietate a instituțiilor muzeale americane din punct de vedere al domeniului, mărimii, resurselor financiare, umane etc. De aceea, AAM a redactat un ghid general și un set de caracteristici pentru un muzeu acreditabil. Fiecare muzeu este evaluat ca un unicat, în contextul lui specific, din punct de vedere al îndeplinirii misiunii pe care și-a propus-o și al utilizării resurselor la standarde profesionale cât mai înalte.

Se cer, între altele, o serie de documente care să însoțească chestionarul de auto-evaluare: exemple din inventar, fișe științifice, fișe de conservare, de activități educative, lista expozițiilor și publicațiilor pe ultimii 5 ani, bugetele de venituri și

<sup>7</sup> AAM, *Report on Museum Systems and the AAM Accreditation Program*, <http://www.aam-us.org/program/s/accreditation/musesys.cfm>, 2001.

cheltuieli, organigrama și statul de funcțiuni, rapoarte anuale, rapoarte de audit, plan de urgență pentru evacuarea personalului, vizitatorilor și colecțiilor, fotografii din toate spațiile interioare și exterioare ale muzeului, de la expoziții temporare și programe educaționale, documentul de adoptare a codului etic pentru muzee, planurile spațiilor etc.

Acreditarea se face în primul rând în beneficiul publicului, pentru ridicarea calității instituțiilor muzeale și recunoașterea rolului lor în societate.

### 3. CE ÎNVĂȚĂMINTE TRAGEM PENTRU METODOLOGIA DE ACREDITARE A MUZEELOR DIN ROMÂNIA ?

În baza de date a muzeelor și colecțiilor întreținută de CIMEC sunt înregistrate peste 770 de instituții. Conform legii 311/2003, am făcut acreditarea obligatorie pentru funcționarea unui muzeu sau unei colecții publice, indiferent de forma de proprietate. Ar rezulta, deci, că toate muzeele sau colecțiile care nu sunt acreditate trebuie să fie închise? Este bine? Depinde, de la caz la caz. Un muzeu cu piese de patrimoniu importante, care nu dispune de condiții de conservare, pază și documentare, poate ar trebui închis și piesele preluate în custodie de o altă instituție. Un muzeu sătesc, care expune în două camere piese de port local, țesături și ceramică, donații ale localnicilor, cu valoare preponderent de istorie locală, trebuie mai degrabă ajutat să își asigure un minimum de condiții decât închis. Pagubele educaționale și identitare pentru comunitatea respectivă ar fi mai mari decât cele asupra unor bunuri de valoare culturală locală.

Decizia de acreditare sau neacreditare a unui muzeu trebuie luată relativ repede, pentru a le aduce în „legalitate”. Până la decizia de acreditare sau neacreditare, toate muzeele și colecțiile trebuie să

primească, din oficiu, o acreditare provizorie. Trebuie să ne punem câteva întrebări:

**1. Este bine că am instituit acreditarea obligatorie?** În țările unde se practică acreditarea, aceasta este voluntară. Muzeele sunt stimulate să-și ridice standardele calitative pentru a primi acreditarea la propria solicitare, pentru că aceasta le oferă un statut de prestigiu, le dă acces la fonduri din programe, le crește numărul de vizitatori și sponsorizările, donațiile etc. De ce să nu luăm acest exemplu?

**2. Trebuie să facem din acreditare un proces rapid și, inevitabil, formal?** Cui ar folosi? Am văzut că peste tot acreditarea implică niște etape, niște verificări, niște fonduri, iar procesul se poate întinde pe o perioadă de la 1 la 5 ani pentru un singur muzeu. Există apoi un sistem de monitorizare sever și permanent, cu raportări, inspecții. Suntem pregătiți pentru așa ceva?

Există o mare tentație să acredităm dintr-un foc, aproape din oficiu, toate muzeele naționale, regionale, județene și orașenești. Dar ne furăm singuri căciula! În perspectiva integrării europene, ne facem de râs „acreditând” situația existentă și punând multe din muzeele noastre, la care se vede cu ochiul liber că sunt sub standardele profesionale acceptabile, pe același nivel cu muzee - de la noi sau din alte țări - care fac mari și vizibile eforturi să-și ridice calitatea îngrijirii patrimoniului și a serviciilor pentru public.

### 4. CÂTEVA PROPUNERI ȘI CONCLUZII

1. Să elaborăm o **metodologie** de acreditare și criterii simple, riguroase și clare, pe baza experienței țărilor cu tradiție în această problemă.

2. Să înființăm un **organism profesional** dedicat pentru acreditare, format din câțiva specialiști de prestigiu profesional și moral impecabil (pot fi și pensionari), care să facă rapoarte pentru acreditare și propuneri Comisiei Naționale a Muzeelor. Acreditarea trebuie văzută ca un proces permanent de impunere și menținere a unor standarde calitative pentru muzee. Mă gândesc la un **Comitet de Acreditare** permanent, restrâns, eficient, format din 3-5 persoane cu un prestigiu profesional și moral inatacabil (eventual, nu din muzee). Acest Comitet de Acreditare să analizeze solicitările de acreditare, să inspecteze instituțiile și să ofere asistență și consultanță pentru muzeele interesate. Costurile de funcționare ale acestui organism pot fi împărțite între Ministerul Culturii și Cultelor și muzeele solicitante (care pot suporta, de exemplu, costurile de deplasare ale experților).

3. Mă gândesc, de asemenea, la invitarea unor **consultanți din străinătate**, care au fost activi în ICOM sau în muzee străine și asociații muzeale recunoscute. Experiența și obiectivitatea lor în evaluarea unui muzeu românesc ne-ar fi de un real folos, iar costurile nu ar fi prea mari, dat fiind că mulți dintre ei nu ar solicita remunerare pentru munca lor, ci doar asigurarea cheltuielilor de călătorie.

4. Să se acorde **acreditare provizorie** pentru toate muzeele care solicită aceasta și care dovedesc îndeplinirea unor criterii minimale, prin completarea unui **chestionar de auto-evaluare**, însoțit de copii **documente demonstrative** cum ar fi: Actul de înființare, Regulamentul de Organizare și Funcționare, Statul de Funcțiuni, planul clădirii, imagini din expoziții și depozite, Planul de prevenire și limitare a efectelor dezastrelor, exemple din inventar, exemple de fișe analitice de evidență, Programul de manifestări științifice și culturale din ultimii doi ani, Lista

publicațiilor proprii pe ultimii cinci ani etc. Acreditarea permanentă se poate obține după inspecții la instituție și trebuie monitorizată prin rapoarte anuale și verificări periodice.

5. Acreditarea ar trebui să fie un **proces voluntar**, stimulat, care să aducă reale avantaje muzeelor care fac efortul să obțină acreditarea pe merit, de exemplu restricții de participare la concursuri de proiecte pentru Fondul Cultural, la Premiile Patrimoniului și alte limitări care să facă acreditarea permanentă dorită cu ardoare.

6. Acreditarea să fie un prilej de **auto-analiză**, analiză a colegilor și de ridicare a calității muzeelor în toate privințele. Acreditarea deplină a muzeelor trebuie văzută ca un **proces în timp**, pe mai mulți ani, și nu ca o acțiune de bifat cât mai repede și oricum.

7. Muzeele propuse pentru acreditare trebuie să îndeplinească toate **condițiile** cerute și muzeelor din străinătate:

- statut;
- plan strategic de dezvoltare și achiziții;
- plan în caz de dezastre;
- plan de evidență;
- evidența științifică a patrimoniului (inclusiv fotografii);
- conservare, securitate, pază;
- servicii pentru public;
- expoziții și publicații pe ultimii 5 ani;
- structura corespunzătoare a personalului de specialitate;

Știm bine că avem muzee fără depozite salubre, fără evidență științifică, fără activități educaționale, fără nici un efort de ridicare a standardelor. Legea muzeelor și colecțiilor publice, cu modificările pe care le va suferi, trebuie să fie un motor pentru progresul acestui domeniu, care să privească spre viitor, spre ceea ce trebuie să devină muzeele noastre.

### ACCREDITATION OF MUSEUMS

The Law of Museums and Public Collections No. 311/2003 stipulates that all existing and future museums and collections must be accredited. The application of this requirement is delayed until present. What should be the methodology and criteria for accrediting Romanian museums? Should that be a quick and formal action or a long and serious process to

raise the quality of museum activity? Should it be voluntary or mandatory? The author analyses how the accreditation of museums is done in other countries with tradition in this field: Great Britain (Museum Accreditation Scheme) and USA, and makes proposals for the methodology and criteria necessary for the accreditation of Romanian museums.