

COLECȚIA DE ICOANE PE STICLĂ A MUZEULUI „ASTRA” -SIMBOLURI SCRISE PE TRANSPARENTA ICOANEI, CITITE PRIN LENTILA INTERDISCIPLINARITĂȚII

Adda Maria POPA

Valoroasa colecție de icoane pe sticlă a Muzeului „ASTRA”, născută în anul 1905, este o bijuterie de istorie, artă, spirit și document pentru concepția modernă de dezvoltare a cercetării în cadrul Complexului Național Muzeal „ASTRA”, oferindu-ne, astfel, o privilegiu largă de informații, ce pot să fie, astăzi, înțelese, discutate și dezbătute, prin mai multe filtre strategice sau atitudini ferme de analiză mulți și interdisciplinară. Parfumul aristocratic al icoanelor pe sticlă vechi, colecționate de înaintașii cercetători și iubitori ai artei populare românești, reprezintă o mină rară de valori inestimabile, substanță esențială a multor proiecte și programe culturale actuale, de studiu, cercetare și valorificare expozițională.

În secolul XXI, s-a născut alternativa reinventării dragostei pentru...artă.

Firescul, naturalețea conceptului, trăirea elicoidală a cromaticii și introvertirea viscerală a semnelor, călătoria semiotocă sunt doar câteva direcții principale, coordonate axiale, în formarea, descoperirea și identificarea cu gustul pentru o anumită artă. Prin gust înțelegem acea pasiune tenebroasă și, totodată, celestă, izvorâtă dintr-o peliculă de artă.

Icoanele pe sticlă, pictate de cunoscuți sau anonimi meșteri din Transilvania secolelor XVIII-XIX, sunt astăzi percepute cu alți ochi, sunt filtrate prin întreaga noastră concepție, de mii de lumi paralele, de încarnarea aproape perfectă a Universului atât

material, cât și spiritual. Icoana este o pagină de trecut, în care descoperim atât Divinitatea, imaginea sacră, cât și mentalități complexe despre viață, religie, artă. Simbolurile și semnele, „nodurile și semnele”, se dezvoltă cu o viteză inimaginabilă, evoluția lor, în timp și în spațiu, înfierbântu-ne sângele ideatic. Devenim un spațiu anatomic, de trăire mutuală a semnelor, de complacere în plasma înțelesurilor ascunse, sau prea transparente, ale simbolurilor. Le adunăm cu o atingere fragilă, asemenea unor nestemate necunoscute, le citim, cu o sălbăcie proprie secolului nostru, și începem să digerăm cu o foame incontabilă.

Icoana este citită și percepută ca și obiect de cult, segment cultural, operă de artă. Icoana este o reflectare a spiritualității, o materializare, o concretizare a celor mai intime simțăminte și gânduri.

Privirea interdisciplinarității este magnetizantă prin farmecul ei, prin multitudinea drumurilor deschise hermeneutizării. Astfel, se poate realiza vivisecție pe imaginea sacră a unei icoane pe sticlă, fiind investigată și discutată din mai multe puncte de vedere: etnologic, antropologic, sociologic, istoric, teologic, artistic, fenomenologic, psihologic. În spațiul miruit al tradiției populare românești, în miezul interiorului locuinței țăranului transil-vănean, icoana pe sticlă, învăluită de ștergarul ocrotitor, era un blazon de „aristocrație” de veche cultură și civilizație, o emblemă identitară, un chivot de credință.

Adeseori, firida de icoane, dezvăluită în spiritualitatea arhitecturii intime a casei fărânești, asemenea unor pagini de carte deschise înspre citire, cunoaștere, rugăciune, meditație, este astăzi rememorată, cu un dor românesc autentic, în scenografiile moderne expoziționale. Întreaga avuție de credință și iubire de „anima”, tezaurul de românism erau ascunse ermetic în acea icoană singulară sau firidă „mănăstirească”.

Sărbătoarea familiei, chipurile îngerilor protectori, puritatea Nașterii, Apa tămăduitoare a Botezului, negrul îndoliant al Plângerii și al Durerii, Lumina Învierii Mântuitorului erau toate prezente, îndrumuind gândul și sufletul celor uniți în viață, acel împreună cotidian, înspre lumea de dincolo, astfel, lăcrimând fericirea de continuitate a vieții.

Icoanele aveau puterea transformării mentalității, înaripând tăcerea cognoscibilității.

Din valoroasa colecție de icoane pe sticlă a Muzeului „ASTRA”, am ales doar cinci icoane pictate pe sticlă, aparținând tezaurului de obiecte de cult, pe care aş dori mult să le ofer citirii interdisciplinare, pornindu-se de la un singur amănunt, aparent insignifiant, din discursul tematic iconografic al fiecăreia.

Icoana „Iisus Hristos pe tron”, datată 1879, semnată Savu Moga, cu nr. de inventar 1127-O.C. (fig 1), din Țara Făgărașului, excelează prin maiestatea estetică. Ceea ce se remarcă cu expresivitate sugestivă, izvorând din imaginea iconografică, este somptuozitatea tronului împăratească, în care sălășluiește Mântuitorul Binecuvântând, bogăția semantică deschizând multiple ferestre de descifrare.

Tronul este un simbol de o rară finețe, etalat în icoana privită cu o mărinimie picturală desăvârșită, schițându-se o arhitectură ecleziastică, vertebrele unei biserici răsăritene. Totodată, forând interdisciplinar, avem

revelația dezvăluirii întregului fenomen de Întrupare a Dumnezeirii: tronul – biserică – trupul Mântuitorului.

Chipul Mântuitorului Iisus Hristos domină ochiul interior prin tinerețea înverșunată de dăruirea de sine, trăsăturile feței fiind graffiate cu linii sigure, de o picturalitate naivă și fermă în firescul ei, ochii ușor migdalați ascund tăcerile Cuvântului, nasul lung, de o verticalitate tranșantă, suplețe spirituală, sprâncenele arcuite se întâlnesc ca-ntr-o atingere de tărâmurii, degetele lungi dăruitoare și binecuvântătoare sărută cu autoritate seniorială, aerul respirat de icoană.

Simbolul tronului se oglindește în imaginea Cărții Sfinte, susținute de Mântuitor, cu mâna stângă, aceeași Întrupare a Esenței Divine poate fi regăsită în acest semn de înțelepciune.

Chenarul, susținut prin motive decorative minuțioase, încadrează armonios imaginea sacră, realizând o limitare între spațiile omenesc, sacru și transcendent, împaginând ca-ntr-un manuscris vechi, sau moaște de veșmânt, decupând, într-o manieră modernă, povestirea religioasă ilustrată.

Pardoseala înscrisă în romburi de nuanțe verde și albastru, întâlnită în istoria artei în pictura lui Vermeer van

Fig 1



1127



1128

Fig 2

Delft, are puterea stilizării întregii omeniri, dominate și protejate de templul Creștinismului – Mântuitorul pe tron. Oamenii sunt încasetați, păstrați, tezaurizați, pardoseala bisericii este asemenea unui cimitir al timpurilor și al spațiilor trăite, trecute.

Fig 3

În icoana cea de-a doua, aleasă analizei semiotice, pictată specific școlii Țării Făgărașului și fiind



1234

periodizată în secolul al XIX-lea (cu nr. de 1128 – O.C.) (fig. 2), în care este imaginată aceeași tematică iconografică, cea a „Mântuitorului pe tron, Binecuvântând”, apare, din nou, simbolul plin de substanță ideatică al tronului împărătesc. De data aceasta, tronul este reprezentat într-o altă manieră, cu elemente decorative mai ample, asemenea unor aripi îngerești. Astfel, Învățătorul Dumnezeuiesc primește aripi albe, înflorate, decupate parcă din Grădina Paradisului. Iluzia creată este de deschidere a Cerurilor printr-un ochi de fereastră, observându-se Grădina divină.

Însuși Mântuitorul este această fereastră spre Cerurile deschise. Din nou, întâlnim paralela imagistică și semantică a tronului, trup înșfințit, dătător de revelație, și a Cărții de înțelepciune, deschisă privitorului.

În cea dintâi icoană, tronul este o arhitectură de Biserică, Trup sacrificat întru mântuirea lumii, iar în cea de-a doua icoană, tronul este trupul angelic, un mesager, sol, liant al Cerurilor și al Pământului, și fiecare atitudine a acestui simbol se reflectă, filosofic, în gestul Cărții sfinte, închisă, în primul caz, asemenea unui chivot, deschisă în cel de-al doilea caz, asemenea unei ferestre de comunicare transcendentă.

Gestul în icoana pe sticlă transilvăneană este extrem de puternic în sugestie, elocvent în discursul imaginii.

Un alt exemplu este icoana „Maica Domnului Îndurerată”, (inventariată cu nr. 1234 – O.C.), datată 1888, pictată specific Mărginimii Sibiului, cu fine influențe ale Școlii Făgărașene (fig. 3).

Maica Domnului înveșmântată în mapharion negru, emblemă blazonică în arta picturii religioase pe sticlă, specifică Transilvaniei, are mâinile împreunate, pe piept, rugându-se, închinându-se, în smerenie, răbdare,

speranță în mântuire, liniștire, împăcare cu moartea, duioșia, blândetea, implorarea.

Gestul mâinilor în rugându-se se înscrie semiologic în aripile de îngeri, deschizători de Ceruri. Așa cum mâinile Sfintei Fecioare sunt închise în rugăciune, așa aripile îngerilor sunt deschise înspre primirea Mântuitorului răstignit pe cruce.

Mâinile albe, împreunate pe mapharionul negru plângător, sunt viitoarele pagini de sfințenie, ce se vor deschide umanității, înspre cunoaștere și re-naștere.

Simbolurile, din această icoană, ce se pot sinapsa axiologic, sunt mâinile dăruindu-se rugăciunii, crucificate pe negrul mapharionului și crucea, însângeraată, împreună cu aripile deschise ale îngerilor primitori.

Însuși trupul Maicii Domnului este asemenea unei cruci sacrificate în sine, cu durerea lumii purtate, introvertite, tocmai reversul deschiderii dăruitoare a crucificării Mântuitorului.

Mâinile ridicate în rugăciune, păstrătoare de mister dumnezeiesc, ating, expresiv, arhitectura bisericii. Ne amintim de frumoasa întrupare a ideii de catedrală în sculptura lui Auguste Rodin.

Icoana pe sticlă, pictată la Nicula, ilustratoare a „Învierii Lui Iisus Hristos” (inventariată cu nr. 192 -O.C.) (fig. 4), are un farmec aparte, prin naivitatea desenului, armonia luminoasă a cromaticii, prin muzicalitatea șemnelor: Crucea Răstignirii și a Învierii, ce împarte imaginea icoanei într-o fereastră sau o carte, și, totodată, leagă Cerul plângător cu Pământul trist și sterp, prin sacrilegiul înfăptuit. Acest liant al celor două spații, Crucea, este dublată prin semnificație de ploaia, plângerea, pedepsitoare și iertătoare, în același timp. Ploaia curgătoare, tăcută și atât de verticală purifică spațiile, gândurile, rugăciunile le ridică la Cer, odată cu Trupul ceva învia. Răstignirea și Învierea sunt

născătoare una de cealaltă prin Botez. Ploaia tămăduitoare, Botezul, deschiderea Creștinismului sunt prezente grafic și ideatic pe pelicula veche a icoanei. Apa verticală, purificatoare și liniștitoare, reprezintă acea Binecuvântare Divină, Botezul și Mântuirea atât creștină, cât și vitalizarea imaginii, trăirea durerii de a trăi și de a muri, de a se re-naște. Curgerea apelor cerești este însuși destinul și condiția umană și speranța divinizării Omului.

Martorii și ocrotitorii pământeni și cerești sunt simbolizați prin flori uriașe, ce se înalță, odată cu rugăciunea și durerea lor, la Ceruri, rămânând legați pământului oamenilor mirați și în-minunați.

Soarele și Luna, sunt chipurile prezente la marea întâmplare, reprezentând, poate, mântuirea oamenilor, priviți, atât din față, cât și din profil, pe Pământ rămânând doar flori uriașe, ce cred în ascensiunea spirituală. Are loc o transformare a întregii lumi, o însingurare și o „reducere”- înălțare la esență, idee, concept. Totul devine întru simbol și semn, materia și substanța, forma dispărând în tăcere.

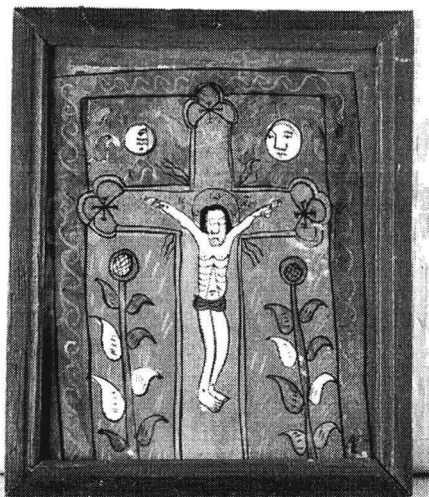


Fig 4

192



71

Fig 5

Icoana, (inventariată cu nr. 71 – O.C.) (fig. 5), ilustratoare a „Îngropăciunii Mântuitorului Iisus Hristos”, este de o delicatețe îndurerată. Ce doresc mult să remarc în această icoană de o eleganță cromatică cuceritoare este frumusețea giulgiului, în care este plâns trupul înșfințit, alb incandescent, devorator prin puritate, în marea adâncime de culoare albastră, căzută în negrul nopții. Forma concavă, adormitoare, și născătoare, sau re-născătoare, a giulgiului este odihnitor și pentru gândul sfredelitor în citire, cât și pentru spiritul obosit de durere. Crucea ce se înalță în verticalitatea icoanei, undeva tare departe, într-o perspectivă înnegurată, străpunge ca un *axis mundi* mijlocul giulgiului. Se creează, astfel, un crochiu al corăbiei, simbol creștin al Bisericii, ocrotitoare a mulțimii de oameni legați prin rugăciune. Giulgiul este o replică simbolică a scutecului, în care a fost înfășat adoratul Prunc, aceste două veșminte întâlnindu-se în spiritul cămășii lui Iisus, țesute dintr-o singură bucată.

Tocmai această minunată sincronizare între imagine, cromatică și simbolistică impresionează ochiul citirii.

Imaginea ne electrizează sapiențial, cu o putere imaginativă supraomenească. În secolul XXI, impactul imaginii este atât de puternic încât osmoza ce se naște din întâlnirea sunetului cu culoarea devine incendiară, anestezică, paralizatoare, dominatoare, hipnotică.

Roșul vermillon fecundat cu atitudinea de bronz a haloului divin, dintr-o icoană de Nicula sugrumă ființa într-un misticism răsăritean...

Vizualul se întrepătrunde cu verbalul într-un spațiu al autenticului artistic, nevătămat de impuritățile unei cutii de tinichele specifice unei civilizații la apogeul materialului.

Gândirea în imagini este extrem de deschisă, aproape fluidă și înălțătoare într-o continuă curgere în sus.

Simbolurile discutate aici, tronul împărătesc, cartea sfântă, pardoseala omenirii, mâinile în rugăciune, ploaia purificatoare și răstignirea legată de Înviere printr-un botez al mântuirii, giulgiul re-nașterii sunt doar câteva lentile de microscop, ce ne ajută mult să citim interdisciplinar, să analizăm imaginea sacră a unei icoane pictate pe sticlă, în Transilvania secolului al XIX-lea.

Întreaga colecție de icoane și obiecte de cult a Muzeului ASTRA se evidențiază ca o amprentă de personalitate artistică aparte.

Icoanele pe sticlă specifice stilului de pe Valea Sebeșului este o adevărată broderie cromatică de un rafinament aparte. O respirație curată de dimineață rece, pură, inocentă și un zâmbet de însurare aristocratică.

Verdele, albastrul și roșul se „iubesc” într-o armonie liniștitoare de tăcere și urlet, pe atingerea de argintiu.

Întreaga noblețe cromatică poate fi re-găsită aici, în minunatele icoane pictate în stilul Văii Sebeșului, pagini de carte veche românească., dantelării minuțioase de spirit „povestit” pe oglindă.

Tușele puternice de culoare sălbatică, atinse de privire în icoanele din Maierii Albei Iulia, ne războiesc lăuntricul cu o agresivitate rară, și totuși, dăruiesc concretețe misticismului. Sunt tenebroase și murdare imaginile acestor icoane, dar au fost semnate cu personalitate de acești meșteri anonimi din cartierul Maierii Albei Iulia.

În Muzeul „ASTRA”, deținătorul unei extrem de valoroase colecții de icoane pe sticlă și de obiecte de cult, se studiază arta decodificării scrierii vechi a picturii și a simbolisticii iconografice românești. Expozițiile de viziune antropologică, concepute pe tematici bazate, îndeaproape, pe studii inter și multidisciplinar, sunt lăcașuri, laboratoare de dăruire a înțelesului organic al culturii și civilizației transilvane. Astfel, Expozițiile de viziune antropologică au farmecul continuei descoperiri și redescoperiri, concentricitatea tematică și multitudinea semiotică și simbolică deschizând mereu alte ferestre de înțelegere, de descifrare. Discursul expozițional permite citirea mesajului din mai multe puncte de vedere, de pe mai multe punți disciplinare.

Frumusețea interioară a fiecărui obiect muzeal, bun cultural patrimonial, este reflectată de relațiile și buna-înțelegere din cadrul „societății” de opere de artă populară. Fiecare obiect în parte povestește o lume întregă de gânduri străvechi, simțire

ancestrală, semne de cultură și civilizație autentică.

Icoanele au fericirea dezvoltării unei combustii interioare, ce ne transformă privirea lăuntrică.

Ne simțim iluminați de frumusețea intrinsecă a artei, ne abandonăm cotropirii, în sărbătoare, a hrănirii ochiului interior.

Icoana devine tot mai mult o radiografie a conștiinței intime religioase, culturale a Omului secolului XXI

Fiecare semn, simbol iconografic creștin primește un sunet protector, astfel luând naștere un întreg complex axiologic semiotico-cultural. Asemenea unei chirurgii minuțioase, această analiză a semnelor și a simbolurilor, ce ființează în icoană parfumul sacralității, este una dintre atitudinile atât agresive, cât și tandre a cercetătorului și a creatorului de imagine expozițională, într-un singur cuvânt, al muzeografului secolului XXI, care a fost cucerit de farmecul privirii interdisciplinare.

Din toată frumoasa pasiune culturală, cea de-a colecționa valori artistice, istorice și spirituale, pe baza căreia au luat naștere muzee renumite, de-a lungul vremurilor, exemplul notoriu fiind chiar Muzeul ASTRA, un Princede de valori, căruia i se sărbătorește centenarul, rămâne mereu tânăr acest gest-cultural de introspecție fenomenologică a fiecărui fragmentarium patrimonial, adică farmecul privirii interdisciplinare.