

## MUZEEL ZONALE ÎN SECOLUL XXI. „CENTRUL CULTURAL MEMORIAL DR. GHEORGHE TELEA-BOLOGA”

Claudiu CAPOTĂ

Nimeni nu se mai îndoiește astăzi de importanța pe care o au muzeele în educația populației. În țările civilizate ale Apusului, una din principalele griji ale statului este chiar organizarea și îngrijirea muzeelor și punerea lor la dispoziția publicului, în așa fel încât, în schimbul celui mai mic efort, să fie evidențiate informațiile cele mai importante. Acel *Liber pauperum*, înfățișat încă din Evul Mediu în nenumărate fresce religioase și profane, acele ediții ilustrate menite să popularizeze știința și progresul omenirii, au luat în timpurile moderne o formă concretă prin apariția muzeelor<sup>1</sup>.

Fie că acestea sunt organizate de către Stat, fie de comune sau asociații particulare, ele sunt și trebuie să fie asistate ale instituțiilor oficiale de cultură. În multe privințe chiar, rezultatul ce-l poate da un muzeu este superior învățământului oficial, prin

faptul că expune procesul de evoluție a anumitor ramuri de preocupare umană cu ajutorul formei celei mai simple de expresie, oferind în același timp privitorului și satisfacția de a face el singur legătura de la o treaptă a evoluției la cealaltă, de a sesiza procesul respectiv. În felul acesta câștigarea de cunoștințe, îmbogățirea patrimoniului cultural, se face pe nesimțite și profund.

### 1. Premisele și constituirea „Muzeului Asociațiunii”.

Constituirea „Asociațiunii Transilvane pentru Literatura Română și Cultura Poporului Român” (ASTRA) în 1861, la Sibiu, marchează o încununare a unor preocupări îndelungate și susținute, în care s-au înfruntat greutăți și piedici oficiale. Ea marchează o punte de legătură între eroica generație de cărurari ai Școlii Ardelene și cei care au avut bucuria de a finaliza și trăi marea victorie a unirii politice și culturale a tuturor românilor din 1918.

„Asociațiunea” marchează doar o etapă într-un șir lung de încercări ale românilor din toate provinciile care ne aparțineau ca pământ strămoșesc, de a organiza societăți culturale, prin intermediul cărora să servească interesele emancipării materiale și spirituale a românilor.

Deși necesitatea constituirii unui muzeu se cerea imperios necesară (vezi viața politică, și nu numai, a Transilvaniei în a II-a jumătate a sec. XIX), totuși, datorită greutăților materiale, nimeni nu se încumeta să pornească la drum, întrucât, pe de o parte, realizarea unui asemenea țel

I. Miloia  
Achim. *Muzeul  
Central și  
muzeele  
regionale ale  
Astrei*, în  
„*Transilvania*”,  
61, 1930, p. 263.

Palatul  
Asociațiunii  
- inaugurat  
1905



implica resurse financiare considerabile, iar pe de altă parte, burghezia românească din Transilvania încă nu se consolidase suficient din punct de vedere economic pentru a putea ajuta efectiv acest deziderat.

Din primii săi ani de activitate, ASTRA, chiar dacă nu și-a propus în mod concret să înființeze un muzeu, proiectase numeroase demersuri care preconizau această mare înfăptuire. Ele urmau să răspundă nevoii de păstrare a vestigiilor deținute de ardeleni și reflectarea adevăratei identități etno-culturale a românilor din Transilvania. *Orice popor, care pe pământul unde locuiește are un trecut, fie cât de modest, care are patrie și istoria sa națională, fără îndoială trebuie să aibă și comorile sale naționale.* În „Propozițiunile” secretarului George Barițiu, expuse în ședința Adunării generale, ținută la Sibiu în 1861, sunt amintite mai multe probleme istorice și etnografice cu care avea să se ocupe Asociațiunea. Între altele, George Barițiu propunea să se facă o descriere comparativă a locuințelor țăranilor români, a porturilor și a tipurilor românești, să studieze etnografia românilor din Ardeal, să adune material folcloric, inscripții romane și documente. Tot din inițiativa lui George Barițiu, cu sprijinul lui Andrei Șaguna și Alexandru Șterca Șuluțiu, a fost organizată în 1862, în urma Adunării generale de la Brașov, prima expoziție românească cu caracter predominant etnografic, expoziție prin care se urmărea înfățișarea stadiului culturii materiale atins de românii din Transilvania după revoluția de la 1848.

În 1866, odată cu donarea unor obiecte vechi Astreii, bibliotecarul Asociațiunii, N. Cristea, în raportul său referitor la starea bibliotecii, sugerează realizarea unui viitor „muzeu de însemnătăți”. Începutul colectării de obiecte vechi poate fi considerat “actul de naștere” al Muzeului Asociațiunii, care împreună cu biblioteca, alcătuiau nucleul „Casei Naționale” a Astreii. Un

alt pas este reprezentat de propunerea bibliotecarului Visarion Roman, prezentată în cadrul Adunării generale de la Gherla, ținută în 1868, care viza „tipărirea catalogului bibliotecii și a obiectelor care compun muzeul Asociațiunii”. În 1880, la Adunarea generală de la Turda, are loc prima discuție cu referire la înființarea propriu-zisă a muzeului, și anume, secția de Științe Naturale propune înființarea unui muzeu istoric-natural. Anul 1881 este marcat de succesul răsunător al expoziției de la Sibiu, în urma căreia ideea creării unui local corespunzător (care să cuprindă biblioteca și muzeul) devine permanentă în preocupările aștristilor.

În ciuda tuturor vicisitudinilor și datorită numeroaselor inițiative, ideea „Casei Naționale” începe să prindă contur în urma Adunării generale de la Mediaș din 1897, din deciziile căreia amintim:

- înființarea unui muzeu istoric al românilor din patrie.
- un muzeu etnografic, întocmit cu deosebită considerare, pentru păstrarea motivelor naționale în port și în industria română de casă și la dezvoltarea acestui ram al muncii naționale”, Cornel Diaconovici aducând argumentul suprem: „adăpost pentru păstrarea cledoniilor trecutului, pentru scutirea de la pieire a relicvelor moștenite de la bărbații cei mari, pentru monumentele culturii sale și pentru toate produsele valoroase ale muncii sale naționale”<sup>2</sup>.

Inaugurat la 19 august 1904, printr-o expoziție cuprinzând peste 9000 de obiecte, muzeul a constituit evenimentul cultural al anului din întreaga Românie trans și ciscarpatică, „cea mai mare sărbătoare spirituală a României Ardelene”. Expunerea, tot atunci, în parcul din fața muzeului, a unei stâne originare din Poiana Sibiului, cu întreaga recuzită funcțională, alături de atelierul demonstrativ al unor meșteri aurari din Munții Apuseni, prefigurează metoda expunerii

2. Tăslăuanu Octavian, *Muzeul Asociațiunii, în „Transilvania”, XLII, 1911, nr. 4, p. 460.*

3. Mușlea Ion, *Muzeul Asociațiunii la 90 de ani*, în „*Dimineata*”, 6, nr. 173 din 1 septembrie 1995, p. 3, Sibiu
4. Tăslăuanu Octavian, *op. cit.*, p. 474.
5. Georgescu Ioan, *Din problemele Asociațiunii*, în „*Transilvania*”, LI, 1920, nr. 2, p. 240.
6. Irimie Cornel, *Două noi muzee sătești în județul Sibiu*, în „*Revista Muzeelor*”, nr. 6, VI, 1969, p. 171.

unor monumente în muzeele etnografice în aer liber, aceasta fiind o adevărată premieră națională în domeniu.

Semnificația istorică a inaugurării era prezentată de o serie de personalități, dintre care amintim: Iosif Vulcan – „un act epocal în dezvoltarea culturii noastre naționale”, Alecsandru Mocioni – „o istorică piatră de demarcare, căci dovedește că s-au trezit deja interesele pentru trebuințele culturale mai înalte”; în același timp, marele savant Nicolae Iorga declara în presa vremii: „părerea mea e că s-a făcut ceea ce nici nu se putea aștepta”<sup>3</sup>.

Muzeul „Asociațiunii”, inaugurat în anul 1905, a fost, indiscutabil, cea mai mare ctitorie instituțională a ASTREI. El s-a născut din rațiunea și conștiința importanței vitale pentru românii din Ardealul începutului de veac XX de a-și defini propria identitate etnoculturală, în contextul emancipării naționale a tuturor românilor și a celorlalte etnii din conglomeratul multicultural al Imperiului austro-ungar. Edificator este un pasaj din discursul rostit de Iosif Șterca Șuluțiu în ziua inaugurării muzeului: „muzeul e arsenalul cel mai puternic cu care un popor își apără originea, individualitatea și tot ce a moștenit de la străbuni”<sup>4</sup>.

## 2. Muzele sătești ale județului Sibiu.

Primele muzee locale înființate de ASTRA apar încă înainte de Primul Război Mondial, dar ideea edificării muzeelor de despărțământ devine unul din punctele propagandei astriste după 1919. Revista „*Transilvania*” reliefa importanța acestor muzee locale:

„Precum muzeul central trebuie să fie oglinda fidelă a tot ce România întregită și îndeosebi Dacia superioară posedă...tot astfel și muzeele regionale ce sunt a se înființa în sediile despărțământelor, trebuie să fie oglinda

fidelă, (.....) ținându-se însă pretutindenea seama de caracterul specific al fiecărei regiuni”<sup>5</sup>.

În 1919 se reușește înființarea la Școala Civilă de Băieți, din Hațeg, a unui muzeu de Științe Naturale, deci bivalent, didactic și punct de atracție pentru public. În anul următor ASTRA pregătea înființarea unui muzeu la Sighet; de asemenea se primea invitația din partea Inspectoratului Muzeelor din Transilvania ca ASTRA să pună bazele unui muzeu etnografic la Cluj.

Românul întotdeauna a avut nevoie să știe cine a fost, cine este, ce va deveni. Nu de fiecare dată a avut posibilitatea să-și răspundă satisfăcător la aceste întrebări. Din această dorință de aflare a identității de neam, dar și din nevoia de a umple un „gol” la sate, au apărut colecțiile muzeale din școlile rurale și muzeele sătești. Ele sunt opera intelectualilor de la sate. O serie de valori omenești, ale locului în care trăiesc și ale întregului neam românesc sunt strânse și puse în evidența de acești oameni.

Utilitatea muzeelor sătești este simplu de înțeles. Transformările economice, administrative prin care a trecut și trece țara impun păstrarea *in situ* a unor elemente sătești pe cale de dispariție. Muzeul sătesc, pe lângă funcția educativă are și funcția de conservare a valorilor culturale cu rol istoric.

Rețeaua muzeală sătească a județului Sibiu, bogată și diversificată tematic, este rezultatul acțiunilor de salvare și conservare a mărturiilor civilizației populare locale inițiate încă în perioada interbelică a secolului trecut, ca reluare a unor mai vechi tradiții legate de societatea culturală ASTRA și de unele asociații săsești de cultivare a artei populare<sup>6</sup>.

Cel dintâi muzeu sătesc a fost organizat în anul 1935 la Poiana Sibiului, reflectând cu precădere păstoritul, pe care „poienarii” l-au practicat la cele mai înalte cote.

Instituția a rămas unica unitate muzeală din mediul rural până în 1952, când a fost înființat la Râșinari un nou muzeu în casa „C. Barcianu”, nepot al memorandistului Daniil Popovici Barcianu. Următoarea acțiune este înregistrată în anul 1967, când a fost deschis Muzeul Etnografic din Galeș, cuprinzând o expoziție pavilionară și un sector în aer liber.

Anul 1968 a marcat o intensificare a eforturilor de organizare de noi muzee sătești, cu colecțiile constituite din donațiile locuitorilor antrenați de intelectuali ai satelor Cârțișoara - 1968, Gura Râului și Cristian - 1969, Boița - 1970, Avrig și Cisnădioara - 1971, Turnu Roșu - 1978. Un loc aparte în rețeaua muzeală revine muzeului din Sibiel, dedicat icoanelor pictate pe sticlă, reflectând un spirit artistic specific românesc.

Din punct de vedere teritorial, muzeele sătești sibiene se găsesc în Mărginimea Sibiului și Țara Oltului, vetre străvechi de cultură și civilizație populară românească. Ele au fiecare un profil propriu și o tematică largă determinată de particularitățile specifice localităților, în corelație cu aspectele definitorii ale zonei, reușind să redea o imagine reprezentativă a culturii materiale și spirituale din aceste spații, relevând valoarea documentar-istorică și artistică a obiectelor de uz și artă populară. Patrimoniul lor dovedește în mod elocvent hărnicia, talentul și capacitatea de creație a localnicilor, exprimate în arhitectură, unelte, mobilier, țesături, port popular și alte obiecte, a căror formă și decor le conferă valențe de veritabile opere de artă.

Situate cu precădere pe trasee turistice frecventate, muzeele sătești, adevărate „nuclee de cercetare științifică”, cum le numea Cornel Irimie, oferă largi posibilități de instruire, formare și educație pentru cei care le calcă pragul și se constituie în surse documentare indispensabile

pentru mai tinerii cercetători etnologi, sociologi și istorici<sup>7</sup>.

Toate aceste muzee s-au născut din dragostea unor entuziaști pasionați pentru trecutul, cultura și arta populară, sprijiniți într-o măsură tot mai mare de locuitorii satelor respective. Fiecare muzeu are un profil propriu, tocmai datorită dorinței de a reda ceea ce are mai propriu, specific, valoros și autentic localitatea respectivă.

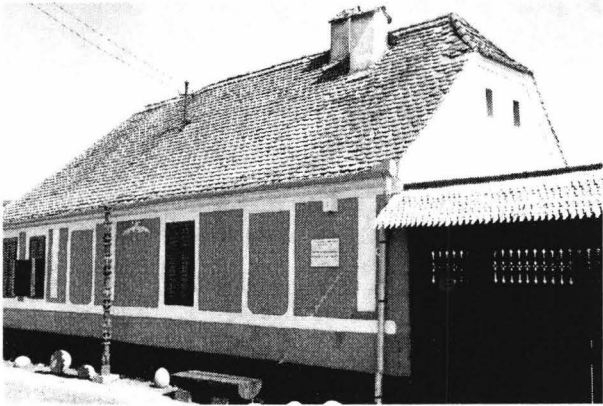
Nu este întâmplător nici faptul că în aceste localități activitatea de cunoaștere a trecutului, a artei și culturii populare, precum și mișcarea artistică de amatori se situează la loc de cinste în zilele noastre. În felul acesta, cultivarea tradițiilor de creație populară îmbrățișează întregul tablou al patrimoniului cultural și leagă organic prezentul de trecut, înnoirile evoluând ascendent de la o bază stilistică unitară<sup>8</sup>.

Tot mai evident și mai concludent a devenit faptul că muzeele sătești răspund unei necesități contemporane, mai ales că locuitorii și-au adus o însemnată contribuție la înființarea acestor instituții de cultură, formarea colecțiilor fiind rezultatul unei cât mai largi acțiuni de donație benevolă a obiectelor respective pentru muzeu.

### **3. Donații și achiziții – principalele forme de îmbogățire a patrimoniului. Centrul Cultural Memorial Dr. Gheorghe Telea-Bologa.**

Încă din anii premergători înființării *Muzeului Asociațiunii* (1905), problemele muzeografice propriu-zise au intrat în atenția inițiatorilor *Casei Naționale*, un lucru absolut firesc de altfel, deoarece aștrăștii își edificau MUZEUL ca să păstreze și să expună acolo patrimoniul existent. Interesul pentru edificiu părea a depăși preocupările pentru „muzeul-spațiu” destinat colecțiilor. Cât această aserțiune este adevărată, ea este motivată de gândirea

7. *idem*.  
8. *Idem*.  
9. *Muzeul ASTRA. Istorie și destin 1905-2000*, Edit. Astra Museum, Sibiu, 2002, p. 83.  
10. *Ibidem*. p. 84.



Centrul Cultural Memorial "Dr. Gheorghe Telea-Bologa", Noul Român, Arpașu de Jos, județul Sibiu.

pragmatică a celor ce aveau de construit mai întâi un lăcaș, pentru ca abia apoi, în el, să păstreze cum se cuvine valorile adunate de oriunde ar fi provenit. Primele donații și achiziții astriste au fost câteva „relicve istorice”; chiar și așa, dotarea muzeului cu obiecte a fost, la început, dacă nu întâmplătoare, lăsată „la voia sortii”<sup>9</sup>. De la primele menționări ale unor „piese destinate viitorului muzeu” (1863) și până la 1903, ASTRA nu a reușit să dețină colecții bine constituite, fie ele și modeste.

Interior



Având în vedere seria de apeluri astriste privind donarea și chiar achiziționarea de obiecte și apelând la o judecare dreaptă observăm că această „noutate” din viața satului transilvan - *a dona / a vinde* lucruri personale, unele cu o semnificație aparte pentru fiecare din cei vizați - a intrat brusc, și uneori dur în existența oamenilor. Acest sentiment al apartenenței, existent dintotdeauna la poporul român, contrapus donării / vinderii pieselor pentru muzeu, a creat și creează probleme reale în orice demers de achiziționare a diferitelor bunuri. Tocmai din acest motiv, politica muzeelor este de a dezvălui donatorilor că „*a da la muzeu*” nu este în totalitate un gest de înstrăinare. Dimpotrivă, este tocmai cel mai optim mijloc ca obiectul lor să intre definitiv în circuitul de valori naționale, “prin consacrarea unei localități/a unei persoane, (.....) cu bunuri pe care le-a produs sau care i-au aparținut și care continuă să fie ale lor”<sup>10</sup>.

Beneficiind de cultura științifică și etnomuzeografică a liderilor românilor, învingând rutina și provincialismul cultural, cultivând sentimente patriotice ajunse acum la un nivel superior de reprezentare, prin munca „de la om la om”, prin intervenția autorităților naționale, prin stimularea orgoliilor personale și de grup, *informându-se și informând, comunicând și asumându-și responsabilități*, aștristii trecuseră la constituirea patrimoniului lor etnomuzeografic, tezaur național inconfundabil, cu vocație identitară majoră. Cu tot acest efort, „Asociațiunea”, sprijinită activ de societățile-surori, care activau și ele în slujba culturalizării neamului, și mai ales de despărțămintele Astreii, nu reușise să aducă în spațiile impunătorului palat miile de piese *mărturisitoare* pentru o civilizație veche și bogată cum a fost cea românească din Transilvania. Procesul se dovedea anevoios, dar nu era imposibil, lucru demonstrat în

deceniile următoare prin donațiile de carte, donațiile din partea armatei, achiziționarea de colecții: „Colecția Adam Buda”, „Colecția Gabor Teglas” etc<sup>11</sup>.

Rămânând în continuare în sfera donațiilor și achizițiilor, vom face referiri la ultima achiziție de proporții a Complexului Național Muzeal ASTRA și anume **Casa și Colecția Dr. Gheorghe Telea-Bologa**.

În anul 2003, după multe tergiversări și demersuri, Dr. Gheorghe Telea-Bologa oferă spre achiziție Ministerului Culturii și Cultelor, **Casa și Colecția Dr. Gheorghe Telea-Bologa**, situate în satul Noul Român, comuna Arpașu de Jos, județul Sibiu. Ulterior, printr-o hotărâre a Guvernului, aceste bunuri, proprietate publică a statului, au trecut din administrarea Ministerului în cea a Complexului Național Muzeal ASTRA din Sibiu.

Noul Român este un sat reprezentativ pentru această regiune atât de bogată în splendori, pe care un mare scriitor al nostru a numit-o Țara Oltului și în primul rând un sat românesc în înțelesul cel mai adevărat al cuvântului, o așezare care poartă în numele său cuvântul cu care ne numim țara și neamul.

Casa reprezintă un interesant monument de arhitectură populară românească pentru patrimoniul specific, o casă-muzeu de o atmosferă aparte, devoratoare prin autenticitate, al cărei nucleu primitiv este destinat unei sieste intelectuale, un spațiu de sedimentare a gândului, de reflectare și introspecție, iar colecțiile, structurate tematic (port-textile, lemn-os-fier, ceramică, icoane și obiecte de cult) se constituie în veritabile colecții muzeale care trebuie protejate și valorificate într-un mod științific adecvat. Toate obiectele și piesele din interiorul și exteriorul clădirii, parte moștenite, altele obținute și colecționate în ultimul pătrar de veac, prin strădania, abnegația, perseverența,

dragostea de frumos și de tradițional și talentul soției Maria Telea, cât și de Dr. Telea personal, constituie un autentic muzeu memorial al zonei etnografice a Țării Oltului, al Transilvaniei, al Satului românesc.

Crescută și hrănită de spiritul veșnic tânăr și combatant al intelectualului Dr. Gheorghe Telea-Bologa și de rafinamentul artistic, bunul-simț estetic al D-nei Maria Telea, colecția a primit o imagine blazonică de Graal de tradiție, de substanță mirifică de ars. Colecția de artă populară românească a Domniei Sale, Dr. Gheorghe Telea, este o simbioză roditoare, armonioasă, împruncită în leagănul tradiției autentice și maturizată în pridvorul bunei-simțiri a esteticului. Colecția rămâne în structura muzeului culturii și civilizației românești un martor al secolului XX, o imagine super-expresivă, de stigmatizare a valorii de artă.

Drumul vizitatorului prin Casa-Muzeu se încheie într-un etern început de mărturisire-cuvântare, deschizând ferestre multiple, de o geometrie complexă, înspre...ne-limitat. Deși liniar, traseul poate fi decodificat și circular, încăperile devenind concentrice una celeilalte prin semnificațiile date de colecțiile extrem de valoroase de icoane, ceramică, mobilier și textile de interior.

Discursul expozițional este protejat de gestul cuvintelor:

„Acest Muzeu este o oglindire a minții și firii unui popor, care a știut și știe că frumusețea și adevărul sunt sinonime”. (Sabin Bălașa).

“Ce e cu adevărat nou în Noul Român e vechimea. Adevăratul orizont al acestei așezări e verticala, iar perpendiculara lui e zarea. Cuvântul cel mai viu al acestei case e tăcerea maternă ca limba în care ființăm, o realitate care indică întotdeauna Nordul, grinda de sus a sensului”. (Ion Mîrcea ).<sup>12</sup>

11. *Ibidem*, p. 85-86.

12. Citate extrase din vechea carte de impresii a Casei Dr. Gheorghe Telea-Bologa, Noul Român, colecția particulară a d-lui Dr. Telea.  
13. Diaconu Ion, *Problema muzeelor satești*, în „*Revista Muzeelor*”, 1999, nr. 5-6, p. 118.

Asumându-și obligația expresă de valorificare culturală, atât pe plan național cât și internațional, a acestui patrimoniu, intențiile Complexului Național Muzeal ASTRA sunt: organizarea unui muzeu sătesc reprezentativ pentru cultura și civilizația populară din Țara Făgărașului, accesibil tuturor categoriilor de vizitatori (obiectiv concretizat prin vernisarea **Centrului Cultural Memorial Dr. Gheorghe Telea-Bologa**, Noul Român, 23 aprilie 2005), și integrarea acestuia în circuitul muzeal național; de asemenea se are în vedere organizarea **Zilelor Centrului Cultural**, prilej de desfășurare a unor acțiuni culturale de elită, la care să fie invitați reprezentanți de marcă și nu numai, ai tuturor domeniilor noastre cărturărești, eclesiastice, artistice și culturale, precum și editarea unui pliant de prezentare a Centrului, care să cuprindă informații referitoare la satul Noul Român, la casa și familia doctorului Telea, cât și la colecție (de asemenea obiectiv îndeplinit).

În încheiere putem afirma că apariția muzeelor sătești a fost o reacție reflexă de apărare și păstrare a

valorilor culturale românești, pe care satul le mai avea și le mai are și în zilele noastre.

Transformările survenite după 1989 au accentuat starea de „poluare” a spiritului românesc al satelor, aducând multe obiceiuri de împrumut de gust îndoielnic, care sunt promovate.

O altă situație care pune mai acut problema ca spiritul românesc trecut și prezent să fie preluat, conservat și redat populației, în specificul și puritatea sa, este dorința de asociere într-o Europă Unită. Evident, un lucru pozitiv din punct de vedere economic și al securității, dar având și riscul său, de pierdere a identității naționale. Numai o politică de păstrare a specificului românesc într-o mare de influențe dintre cele mai diverse ne poate menține români<sup>13</sup>. Nu ar fi un deziderat fără sorți de izbândă în condițiile în care toate națiunile Europei luptă pentru menținerea propriei ființe naționale, și nu numai, în interiorul satelor. Muzeele sătești ar putea fi un punct de sprijin deloc de neglijat al statului în această luptă continuă.