

## DE LA PRIMELE COLECȚII DE ARTĂ POPULARĂ SĂSEASCĂ (1895) LA MUZEUL DE ETNOGRAFIE ȘI ARTĂ POPULARĂ SĂSEASCĂ „EMIL SIGERUS”

Karla ROȘCA  
Camelia ȘTEFAN  
Simona MALEAROV

Emil Sigerus, „părintele colecționarilor de artă populară transilvană săsească”<sup>1</sup>, s-a născut la 18 februarie 1845, Sibiu, în familia lui Karl Sigerus, senator și secretar al Asociațiunii pentru Agricultură. Pasiunea sa din copilărie pentru broderiile și țesăturile țărănești s-a concretizat în anii maturității prin editarea în anul 1906 a unei mape cu modele de broderii săsești transilvănene pe în, intitulată *Siebenbürgisch-sächsische Leinenstickerei*, ce a avut un mare succes, fiind reeditată în Transilvania de trei ori până în anul 1939.

Între 1877-1880 se stabilește la Ljubljana (Slovenia), unde îl cunoaște pe directorul muzeului de artă populară, dr. Deschmann, un mare specialist și pasionat colecționar de obiecte de artă populară. Impresionat de frumoasele exponate, Emil Sigerus este hotărât ca la întoarcerea în țară să înființeze la Sibiu un muzeu de artă populară<sup>2</sup>. Emil Sigerus nu deținea la acea vreme suficiente cunoștințe de artă populară - pe atunci nu exista literatură de specialitate referitoare la acest domeniu - astfel a întreprins în 1880 o călătorie de studii la Viena, vizitând muzee și colecții de artă pentru a-și îmbogăți cunoștințele. Reîntors de la Viena, după studii desfășurate pe parcursul mai multor ani, când a putut urmări organizarea mai multor muzee, Emil Sigerus își începe activitatea de colecționar. Colecția sa particulară de obiecte de

artă populară cuprindea un număr de peste 500 de obiecte reprezentând piese din toate domeniile artei populare săsești, acestea constituind temelia Muzeului Carpatin inaugurat în anul 1895 în Sibiu<sup>3</sup>.

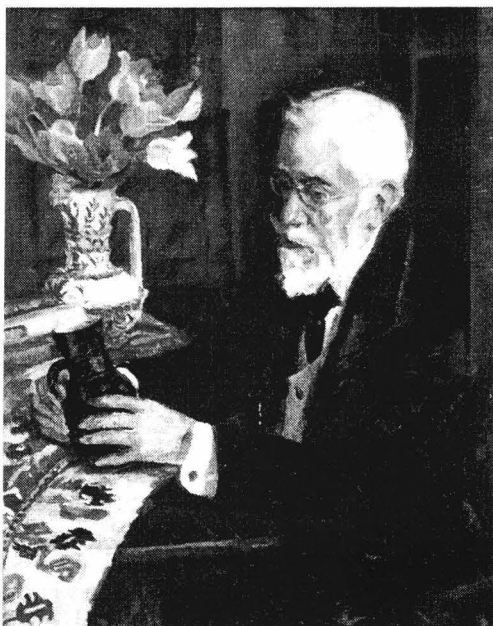
Rezultatele muncii stăruitoare a colecționarului se văd, astăzi, în colecția Muzeului de Etnografie și Artă Populară Săsească „Emil Sigerus”, fondat în anul 1997 și care îi poartă numele.

Propunerea de înființare a unui muzeu etno-cultural s-a lansat la 28 noiembrie 1892 în Sibiu, cu ocazia ședinței festive a Asociațiunii *Siebenbürgisches Karpatenverein* (SKV).

1 Bedeus Erna, *Emil Sigerus sein Leben und sein Werk*, Bukarest, ESPLA, 1959, p. 9

2 *Ibidem*, p. 26-35

3 *Jahrbuch des Siebenbürgischen Karpathenvereins*, XV Jahrgang 1895, Hermannstadt, 1895



Etnologul și colecționarul „Emil Sigerus” (1854-1947)



Interior de  
Cisnădioara,  
Sibiu, Muzeul  
S.K.V., 1895

Atunci s-a hotărât ca muzeul să poarte numele *Museum des Siebenbürgisches Karpatenvereins* (prescurtat MSKV), rolul acestuia fiind acela de a salva și valorifica patrimoniul etno-cultural<sup>4</sup>. Dintre membrii fondatori a fost ales ca director, etnologul și colecționarul Emil Sigerus<sup>5</sup>.

În anul 1895 s-a întemeiat Muzeul Carpatin, având ca fundament colecția de 500 de obiecte a lui Emil Sigerus: mobilier pictat, textile, sticlă, cositor, argintărie, dar cu precădere ceramică transilvăneană. I s-au alăturat la întemeierea Muzeului S.K.V. Carl Conradt, Emil Bielz, Franz Zimmermann, toți fiind conștienți că procesul de urbanizare și industrializare va pune în pericol și va duce la dispariția bunurilor etno-culturale.

În anul 1895 SKV finalizează construcția clădirii Muzeului de Istorie Naturală care va găzdui și Muzeul Carpatin. La 19 august 1895, expoziția organizată în incinta Muzeului de Științe Naturale a fost vernisată în cadrul festiv.

În prima sală erau etalate piese de port românesc și maghiar, precum și o bogată colecție de vâlituri. Urmau trei interioare din Transilvania: unul românesc din Rușciorii, județul Sibiu, unul maghiar din zona Călatei - Bicălatu, județul Cluj și un interior

săseesc din Cisnădioara, județul Sibiu. Cea de-a doua sală cuprindea o serie de antichități, o masă gotică sculptată și datată 1544, o sobă de cahle 1804, un ștergar de sobă din anul 1787, farfurii și căncee din secolele XVII și XVIII prinse pe un cuier din secolul al XVIII-lea și un „pat înalt de paradă” împodobit cu broderii valoroase. Podoabele săsești, uneltele casnice, piesele de mobilier, diferite obiecte de cositor și de breaslă, lăzile și însemnele de vecinătate încheiau cea de-a doua sală. În sala a treia, erau expuse ilustrații din Transilvania, imagini din Munții Carpați, biserici și cetăți săsești. În fața ferestrei se afla un stereoscop cu 50 de fotografii color pe sticlă care ilustrau o călătorie în spațiul transilvănean<sup>6</sup>.

În timp, cheltuielile Muzeului Carpatin și dezvoltarea lui au depășit posibilitățile materiale ale SKV-ului. Pe lângă acestea s-a ajuns la neînțelegeri între directorul asociației Gustav Lindner și Emil Sigerus. În consecință, Emil Sigerus a demisionat în anul 1903 din funcția de custode. Gustav Lindner și noul custode al muzeului, Friedrich Kepp, au apelat la sprijinul statului maghiar prin Ministerul Culturii și Învățământului care au subvenționat fondurile muzeului cu suma de 1000 de coroane, din care s-au achiziționat porturi populare săsești, obiecte casnice și podoabe din cele 9 scaune săsești (Sibiu, Sighișoara, Mediaș, Sebeș, Orăștie, Nochrich, Cincu, Rupea și Miercurea Sibiului), un interior maghiar din Bicălatu, județul Cluj și un interior orășenesc din secolele XVII-XVIII, din zona Sibiului<sup>7</sup>.

În anul 1920, pe baza unui contract încheiat între Mauritius von Kimakowicz și conducerea Muzeului Brukenthal, colecția Muzeului Carpatin împreună cu biblioteca au fost înglobate Muzeului Brukenthal. Rudolf Speck, custozii onorifici ai muzeului, Julius Bielz și Misch Orend au preluat această sarcină. Noua secție

4 În această situație s-a hotărât colaborarea Muzeului Carpatin cu Societatea Ardeleană de Științe Naturale, care își construia în acea perioadă propriul sediu, necesar pentru depozitarea bogatelor colecții. S-a încheiat un contract pe 20 de ani, cu mențiunea ca Muzeul Carpatin să plătească o chirie anuală de 500 de guldeni. Muzeului i-a revenit o sală de lectură comună de 60 m<sup>2</sup> și o suprafață expozițională de 180 m<sup>2</sup> amenajată în subsolul clădirii

cu profil etnografic a muzeului a fost inaugurată pe data de 1 iulie 1928, fiind foarte apreciată de către public. În anul 1937 și-a schimbat denumirea în „Secția de cunoașterea patriei”, având patru expoziții (*Din istoria Sibiului Vechi, Obiecte vechi ale comunității orășenești, de breaslă și de vecinătate; Obiecte casnice orășenești și ceramică populară; Monumente de arhitectură țărănească*). Prin supraetajarea unei părți laterale în cea de-a doua curte interioară a muzeului, din inițiativa lui Rudolf Speck, au fost repartizate câteva încăperi necesare depozitării colecției de ceramică<sup>8</sup>.

În perioada noiembrie 1943 - iunie 1944, pivnița muzeului a fost amenajată ca adăpost antiaerian și spațiu pentru depozitarea celor mai valoroase bunuri muzeale, acestea fiind împachetate în 255 lăzi. Din mai 1944, cele mai valoroase tablouri, inventarele de bibliotecă, lucrările aurarilor și obiectele vechi de cult au fost transportate în 150 de lăzi la Agnita fiind închise în zidul din nava laterală a bisericii evanghelice. Între aceste obiecte muzeale valoroase s-au găsit și 15 lăzi cu obiecte ale secției de „cunoaștere a patriei”.

La sfârșitul lunii septembrie 1945 s-a început readucerea la Sibiu a bunurilor muzeale<sup>9</sup>. Sediul muzeului a rămas în continuare pe strada Cetății, iar de abia în anul următor colecțiile au intrat în patrimoniul statului român, fiind transferate în încăperile din curtea a doua a palatului Brukenthal.

Din anul 1953 și până în 1955, Cornel Irimie (secundat inițial de Julius Bielz și apoi de Herbert Hoffmann) a elaborat o nouă tematică vizând valorificarea superioară a colecțiilor, ilustrând prin expoziția inaugurată în anul 1957, multiculturalitatea Transilvaniei<sup>10</sup>. Cu unele îmbunătățiri, ea va dăinui până în anul 1990, când colecțiile de etnografie din cadrul Muzeului Brukenthal vor trece în patrimoniul Complexului Național Muzeal ASTRA. Acest fapt a pus

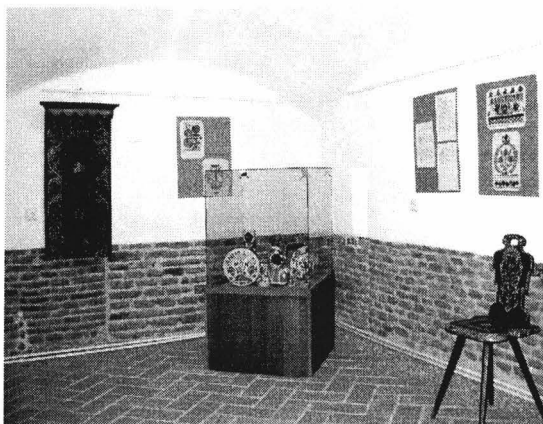
problema valorificării expoziționale a fiecărei colecții din componența instituției recent înființate. Așa s-a născut proiectul constituirii, în cadrul Complexului Național Muzeal ASTRA, a Muzeului de Etnografie și Artă Populară Săsească „Emil Sigerus”<sup>11</sup>, la 1 iulie 1997.

Înființarea la Sibiu a Muzeului de Etnografie și Artă Populară Săsească „Emil Sigerus” a reprezentat umplerea unui mare gol resimțit de muzeologia românească. Până în acest moment existau doar consemnări parțiale, în unele muzee etnografice și istorice din Transilvania, despre locul și rolul ocupat de sașii transilvăneni în cultura românească și universală.

În anul 1997, colectivul muzeului și-a asumat un program complex de salvare, conservare și valorificare a patrimoniului mobil și imobil al culturii și civilizației tradiționale a sașilor transilvăneni, elaborând un program ale cărui coordonate sunt: inițierea de campanii de cercetare etnografică, conservarea și cercetarea colecțiilor extrem de valoroase deținute, valorificarea patrimoniului etnografic săsesc (dar și al landlerilor din zona de origine austriacă și colonizare târzie, din motive de persecuție religioasă, în secolul al XVII-lea) prin organizarea de expoziții, publicarea de articole, studii de specialitate, cataloage de colecție și

5 Rill Martin, *Das Museum des Siebenbürgischen Karpatenvereins, in Der Siebenbürgische Karpatenverein 1880 - 1945 Gedenkblatt, Wort und Welt Verlag, Ed. Innsbruck, 1990, p. 46*  
6 Wittstock Manfred, *Die Gründung des Karpathenmuseums, in Hermannstädter Zeitung, 2004*  
7 Lindner Gustav, *Der Siebenbürgische Karpatenvereins. Skizze seiner fünfundsanzwzigjährigen Tätigkeiten (1880 - 1905), in Jahrbuch des Siebenbürgischen Karpathenvereins, Jahrgang 1905, p. 224 - 226*

**Expoziția temporară, Ceramică săsească dinsud-estul Transilvaniei, iulie 2004**





Expoziția  
temporară  
Civilizație  
transilvănească.  
Arta populară a  
minorităților  
germanice.  
Ceramică și  
broderii, august  
1996

realizarea de materiale publicitare care să rezece cultura tradițională săsească în locul care i se cuvine.

Un rol important în atingerea acestor obiective îl are Acordul de parteneriat semnat cu Asociația Muzeului Transilvănean din Gundelsheim (Siebenbürgisches Museum Gundelsheim e. V.), la sfârșitul anului 1999, care prevede colaborarea în cadrul evidenței, cercetării, conservării, valorificării și păstrării moștenirii culturale a sașilor transilvăneni; transpunerea în practică a unor programe și manifestări comune de activitate muzeistică, efectuarea de cercetări de teren comune în regiunile locuite de comunitatea săsească, schimburi de informații și rezultate științifice, mijlocirea de contacte științifice între cercetătorii germani și români, precum și sprijinirea schimburilor culturale.

Colecția Muzeului SKV a cuprins cu aproximație 1.500 obiecte, multe dintre aceste piese fiind etichetate de către Emil Sigerus și Michael Kimakowicz cu date despre proveniența lor, localizare, datare și dimensiuni.

Patrimoniul muzeului s-a îmbogățit de-a lungul anilor prin donații și achiziții, însumând la ora actuală un număr de peste 7000 de piese, conservate în cele trei colecții de gen (ceramică, port-textile-broderii și mobilier pictat).

**Colecția de ceramică** cuprinde peste 2700 de piese, deosebit de valoroase, produse în cele mai importante centre săsești, maghiare și secuiești din Transilvania, individualizându-se colecția de cahle și cea de ceramică propriu-zisă (cancee, blide, ulcioare, oale de vecinătate și de breaslă, ceramica decorativă).

În colecția Muzeului S.K.V piesele de ceramică au primit fiecare câte o etichetă pe care era scris cu mâna, cursiv: Museum S.K.V, No.126, iar ulterior a fost atașat pe marginea etichetei numărul de Brukenthal 8258. Prima piesă intrată în colecția Muzeului SKV este un *Humpfen*, din secolul XVIII, din Sibiu, achiziționat de către Emil Sigerus, având numărul de inventar vechi S.K.V 1, Brukenthal 8039-B, iar numărul de inventar din colecția Muzeului ASTRA 984-C.

Alături de Emil Sigerus și Julius Bielz, care au donat Muzeului Carpatin un număr de aproximativ 1000 de piese de ceramică, alți donatori de obiecte ceramice și cahle au fost Ulbrich Josef, Karl Erwin Ulbrich, Mathias Speck, Handler David, Johann Miess, Martin Reschner, Sebastian Hann-Verein, Franz Zimmermann, Friedrich Teutsch, Misch Orend, Hermann Malmer, Wilhelm Richter (280 cahle și fragmente de cahle și 100 cancee și farfurii, donate în perioada 1977), Carl Engber (150 de piese cancee, farfurii și cahle, ultimele piese donate în anul 1984).

**Colecția de port-textile-broderii** cuprinde peste 4000 de piese: 3 500 port-textile și 450 broderii. Piese textile decorative: ștergare de paradă, de sobă, de culme, fețe de masă, fețe și căpătaie de pernă, străjace, cuverturi de pat, lepedee, paramente bisericești, păretare folosite pentru împodobirea interiorului din gospodăriile țărănești au fost achiziționate în mare parte din zonele Sibiu și Bistrița fiind unice prin autenticitate, varietate și valoare artistică. Colecția de port demonstrează prin costumele populare

8 Lindner  
Gustav, *Op.cit.*,  
p. 225  
9 Wittstock,  
Manfred, *Op.cit.*  
10 Prof. Dr.  
Corneliu Bucur,  
*Proiectele  
Muzeului "ASTRA" (un  
secol de  
etnomuzeologie  
românească),  
1904 - 2004.*  
Ed. ASTRA  
MUSEUM,  
Sibiu, 2004, p.  
16-17  
11 *Ibidem*, p. 33

tradiționale și de sărbătoare - șorțuri, rochii, laibere, vălituri, cojoace, încălțăminte și accesorii - cordoane metalice, paftale, ace de păr, broșe - talentul și harul artistic decorativ al celor care le-au realizat.

Din cele peste 400 de obiecte aflate în *colecția lemn-os-fier* se disting cele 160 piese de mobilier, majoritatea pictate policrom și datate (armăroaie, lăzi de zestre, de breaslă și de vecinătate, paturi, scaune), realizate de meșteri tâmplari sași din zonele Sibiu, Brașov, Alba, Bistrița, precum și 186 de piese de lemn mărunț. Aproximativ 25 de piese provin din colecția SKV-ului, iar printre donatorii principali se numără Emil Sigerus și Julius Bielz. Valoarea artistică supremă a mobilierului pictat sășesc constă în ornamentica complexă, elaborată într-o manieră cromatică bogată, cu motive florale (garioaia, laleaua) și avimorfe.

Vernisarea, în noiembrie 1998, a expoziției de bază *Cahle transilvănene. Secolele XV - XIX* a prilejuit inaugurarea primului spațiu expozițional al Muzeului „Emil Sigerus”, amenajat în subsolul imobilului din Piața Huet nr. 12, care adăpostește cea mai completă și valoroasă colecție de cahle din întreaga țară și printre cele mai bogate din Europa.

În cadrul expoziției, cahlele sunt prezentate cronologic, ținându-se seama de tehnicile de lucru folosite la realizarea lor, începând cu cele din secolul al XV-lea, nesmălțuite cu reprezentări biblice, mitice, animale fantastice, până la cele din secolul al XIX-lea, smălțuite cu verde și pictate policrom cu albastru de cobalt, verde, galben și brun. Cele mai frumoase și valoroase cahle din perioada Renașterii existente în colecția muzeului sunt cele cu reprezentări pe fond catolic: Madona, Hristofor, Fecioara Maria cu Iisus-copil în brațe, Sf. Gheorghe omorând balaurul, dar și cahla olandă în stil gotic târziu. De o



mare valoare artistică sunt și cahlele cu motive heraldice, cahlele habane de la Vințu de Jos, cahlele realizate în tehnica *sgrafito*, pictate cu albastru de cobalt, dar și cele cu smălț de plumb și cositor produse la Brașov. Au fost reconstituite, de asemenea, și 3 sobe complete, una săsească din Drăușeni, jud. Brașov; una secuiască din Chișmed, jud. Harghita și una românească din Poienii de Sus, jud. Bihor.

Structura spațiului expozițional din subsolul monumentului istoric din Piața Mică și stilul mobilierului expozițional oferă posibilitatea prezentării materialului ordonat cronologic pe criteriile tehnologice și etnice. Grafica, acuarelele și extrasele din documentele de arhivă, facilitând urmărirea progreselor tipologice, tehnice și culturale, în acest domeniu elevat artistic al ceramicii de uz și decorative a evului modern european, completează imaginea acestui meșteșug, sugerând modul de viață cotidian în care sistemele de încălzit, utilizând cahlele, ocupau un loc distinct prin plastica lor decorativă.

Expoziția oferă o perspectivă mai amplă și generoasă asupra multiculturalității spațiului transilvănean, a relației de comuniune, coabitare și conlucrare, de secole, între români, sași, secui și alte minorități din Transilvania.

Programul de valorificare completă a colecțiilor continuă anual, colectivul secției organizând expoziții

**Expoziția de bază Cahle transilvănene. Secolele XV-XIX**

temporare care prin tematica lor ilustrează cultura, civilizația și tradițiile sașilor transilvăneni, precum și a maghiarilor din Ardeal: *Civilizație transilvană. Artă populară a minorităților germanici. Ceramică și broderie* (1996), *Obiceiuri și sărbători ale sașilor din Transilvania* (2001); *Conviețuire multiculturală în Transilvania. Sași, landleri și români* (2002); *Emil Sigerus-150 de ani de la naștere* (2004); *Maghiarii și secuii din Ardeal. Valori identitare ale patrimoniului național tradițional* (2005), *Valorile comunității săsești sub amprenta timpului* (2005) etc.

După aproape un deceniu de la înființarea *Muzeului de Etnografie și Artă Populară Săsească „Emil Sigerus”* patrimoniul acestuia va fi transferat în *Casa Artelor*, monument istoric din Piața Mică, cu funcție economică majoră de-a lungul mai multor secole. Depozitele amenajate după standarde europene în mansarda clădirii vor putea fi vizitate, oferind celor dornici posibilitatea cunoașterii în întregime a valorilor tradiționale săsești.