

POLITICI ALE MEMORIEI: REZONANȚE ALE HOLOCAUSTULUI ÎN ARGENTINA

Analia Fernanda GÓMEZ

Memoria colectivă nu este un dat natural: mereu a fost o construcție. Ia fel ca miturile naționale. (Andreas HUYSEN, interviu în revista Clarín)

În ultimii cincisprezece ani, societatea argentiniană și, în particular, comunitatea iudeo-argentină se găsesc în plin proces general de elaborare a memoriei: memoria emigrației, memoria terorismului de stat în timpul dictaturii și, în mod special, memoria Holocaustului. Construcția simbolică a acestei memorii se exprimă prin construcția edilitară a unui Muzeu al Holocaustului sub auspiciile Statului național, prin activitatea Comisiei de Studiere a Activităților Naziste în Argentina (CEANA), prin prezentarea raportului „Proiectului Mărturie” al Centrului de Studii Sociale al DAIA în legătură cu intrarea naziștilor și a colaboraționiștilor pe teritoriul Argentinei și prin înregistrarea, într-o cursă contra cronometru împotriva morții și a uitării, a mărturiilor supraviețuitorilor Holocaustului rezidenți în Argentina. Este vorba de mărturiile ale persecuției, dar și ale refugiului – clandestin sau legal – în Argentina.

Dezbaterea privitoare la ceea ce s-a numit „rezonanțele argentinienne” în Muzeul Holocaustului ne conduce la o regândire a funcției sociale a interpretărilor istorice din perspective centrate pe studiul „utilizărilor trecutului” și pe procesele de „invenție a tradiției”, într-o examinare a „trecutului” „ca construcție socială, mereu (re)creată de un prezent local și poziționat.” (Popular Memory Group, 1982)

Ne aflăm în fața unui fenomen notoriu la nivel mondial: în privința Holocaustului suntem în fața a ceea ce s-ar putea numi o adevărată „explozie a memoriei”. Factorii complementari

care au determinat-o sunt multipli; în primul rând, o adevărată cursă împotriva timpului, morții și uitării. Este ceea ce Fundația Holocaustului a lui Steven Spielberg și-a propus să înfrunte în anii 1990 prin ambițioasa propunerea a înregistrării mărturiilor supraviețuitorilor, care, atunci, erau în jur de 400.000 în întreaga lume.

De asemenea, factorul cronologic a fost cel care a determinat faptul că, odată trecuți cei 50 de ani, au fost accesate conturile bancare din Elveția, fonduri care, administrate de Claims Conference, au dat, între alte inițiative, un suflu nou cercetării și educației în legătură cu Holocaustul.

Deschiderea Muzeului Federal al Holocaustului la Washington, în 1993, constituie un reper muzeografic, care în Statele Unite se împletește cu o conștientizare a mediului politic, în sensul asumării autocriticii și a responsabilității față de această problemă. La nivel guvernamental acest proces a avut un *highlight* internațional odată cu Forul asupra Holocaustului celebrat la Stockholm în ianuarie 2000 și a cărei membră fondatoare este Argentina.

Alt factor stimulator al memoriei a fost apariția unor noi procese judiciare, poate ultimele, ale celor care au întreținut mecanismul genocidului, așa cum este cazul Demjanjuk în Israel și extrădarea lui Karl Priebe din Argentina în Italia pentru responsabilitatea sa în masacrul de la Grotele Ardeante.

În Argentina, procesul juntelor militare începând cu 1984, procesele adevărului, noile dezvoltări în legătură cu zborurile morții, evaluările asupra dimensiunii antievreiești a represiunii

militare, deschiderea unui Parc al Memoriei aproape de Rio de la Plata au fixat în imaginarul colectiv și în cotidian concepte care erau percepute ca străine și îndepărtate, cum ar fi consemnul nazist de „noapte și ceață”, detenție-dispariție de persoane în versiunea argentiniană, lagărele de concentrare și genocidul. Este posibil ca „plecând de la sensibilizarea unei persoane să se înceapă înțelegerea experienței celuiualt” (Abraham Huberman [comunicare personală 6/2002]). Activiștii drepturilor omului proclamă astăzi pe străzile Argentinei: „La fel ca naziștii veți păți / Unde veți merge, vă vom găsi”.

Mulți tineri evrei argentinieni, la fel ca alții din întreaga lume, au început în acești ani să participe la „Marșul pentru viață”, experiență care se leagă și reamintesc de acele marșuri ale morții, dând posibilitatea unei identificări pozitive cu victimele.

Toate aceste repere și procese ajută, ca picătura de apă care se acumulează, în actualizarea omniprezentă și susținută a anilor Holocaustului.

Abordând politicile memoriei dezbătute în actualul context al Argentinei și, în particular, al comunității iudeo-argentinienne, observăm conturându-se referințele publice ale Holocaustului ca juxtapuneri și delimitări (explicite sau implicite) care se suprapun în imaginar cu memoria terorismului de stat, cu cea a atentatelor de la Ambasada Israelului în Buenos Aires și de la AMIA.

Într-o primă expoziție proprie, Fundația Memoria Holocaustului abordează ecurile Holocaustului în Argentina ocupându-se de problematica expunerii publice a ambiguii și diversei atitudini a guvernelor și a societății civile argentinienne în ceea ce-i privește pe evrei, în ceea ce privește nazismul și antisemitismul de-a lungul secolului XX, și o face prezentând Istoria prin intermediul

poveștilor de viață, prezentând numele și chipurile victimelor, ale tortionarilor și ale martorilor. Este vorba despre o expoziție didactică cu caracter introductiv, care privilegiază imaginea: fotografii, haști, documente, desene și obiecte – chiar dacă și textele au o prezență importantă – al cărei obiectiv este să ofere o primă impresie panoramică a Holocaustului, unui public constituit din elevul de nivel mediu din școala publică din Argentina.

În vizitele educative, expoziția este elaborată într-un mod pedagogic. Ea se poate aborda prin intermediul mai multor axe transversale, tot atâtea ca și diversitatea de roluri posibile în drama Holocaustului: victime, călăi și martori, sau prin intermediul dilemelor etice ale observatorilor- între complicitate și solidaritate. Recurența paralelismului între ceea ce s-a întâmplat în Europa și ceea ce s-a petrecut în Argentina în fiecare perioadă istorică invită la reflecție pe marginea complexe conexiuni care leagă societatea și statul din Argentina de Holocaust, cu antecedentele și consecințele sale.

Expoziția este montată pe panouri și are o serie de repere care, plecând de la viața evreilor în Europa de dinainte de primul război mondial, prezintă începuturile vieții evreiești în Argentina, antisemitismul european, perioada interbelică, ascensiunea nazismului la putere, persecuția violentă care a început cu „noaptea cristalelor sparte”, al doilea război mondial, deportările, ghetourile, *Soluția finală*, multiplele forme ale rezistenței evreiești, căutarea unei patrii în Palestina și Argentina de către unii supraviețuitori. O temă importantă a expoziției se intitulează „Să nu uităm – ca să nu se repete”, iar o alta prezintă impactul Holocaustului în viața familiei Lipszyc, originară din Lodz și stabilită în Argentina după al doilea război mondial.

DIMENSIUNEA ARGENTINIANĂ

Expoziția suscită reflecții în jurul proceselor de construcție, definire și redefinire a identității naționale argentinene pe parcursul secolului XX, de la discursul integratist și omogenizator, până la adoptarea unor discursuri care țin de pluralismul etnico-cultural. În paralel, se construiește etnicitatea evreilor argentinieni, plecând de la invitarea lor în țară în calitate de coloni agricoli, parcurgând un traseu care include migrația urbană, stigmatizarea lor ca refugiați nedoriți și supraviețuitori care au intrat ilegal în țară, ajungând în actualitate ca acestea să devină subiecte active, capabile să genereze o reflecție asupra acestui trecut, exprimată în inițiative precum Fundația, muzeul și această expoziție, de la care se produce o interpelare și o convocare a societății argentinene, care, cu sprijinul statului și prin afluența masivă a publicului, legitimează această includere a iudaismului ca parte a patrimoniului său cultural și istoric.

Complexitatea acestei conexiuni se evidențiază în multitudinea diferitelor discursuri și politici publice și de stat, și în discursurile și politicile etnico-comunitare iudeo-argentinene. În acest fel, sunt puse în evidență diferitele procese experimentate de societatea civilă și guvernele civile și militare, dar și de către comunitatea iudeo-argentiniană, în lumina succeselor naționale și internaționale începând cu perioada 1890, în special punând problema unei comparații între discursuri și politici, atât publice, cât și comunitare.

Din primii ani ai experienței sale argentinene, comunitatea evreiască și-a modelat autodefinirea sa etnică și cetățenească nu doar plecând de la elaborări interne, ci și de la o interacțiune externă, care a inclus manifestări ale violenței antisemite, cum este Săptămâna Tragică din 1919.

Este vorba de o investigație la nivel național și statal a imaginarului care a alimentat în jurul anilor 1930 formularea de către diferiți actori a unor politici de integrare și de excludere: în acest caz, imigranți și refugiați evrei – în același timp în care se acorda azil participanților și colaboratorilor regimului nazist.

Recent aceste politici au făcut obiectul unor revizui și interogații. Ne referim atât la relația ambiguă a primelor guverne justițiariste atât cu supraviețuitorii Holocaustului, cât și cu naziștii și colaboraționiștii, la captura lui Eichmann în Argentina și judecarea și condamnarea lui la Ierusalim, dar și la decada 1990, în care, pe de o parte țara și comunitatea au suferit de pe urma atentatelor contra Ambasadei Israelului și contra AIMA, numite cel mai mare pogrom din istoria sa, iar pe de altă parte, tocmai un guvern al Partidului Justițiarist revizuieste, prin intermediul unei Comisii (CEANA), activitățile naziste și politica în ceea ce privește imigrația în perioada Perón, în același timp în care însăși comunitatea investighează pe cont propriu faptele, producând un raport, „Proiectul Mărturie” al Centrului de Studii Sociale (CES) al DAIA.

„Rezonanțele argentinene” fac trimitere la perspectiva acestei expoziții, concepută din punctul de vedere al contemporaneității, care își propune să transmită un mesaj semnificativ societății civile argentinene. Astfel sunt abordate pe de o parte politicile filonaziste și neutre ale guvernelor din perioada Holocaustului, iar pe de altă parte expresiile de repudiere a antisemitismului – incluzând citate din Borges. Se prezintă sosirea, legală sau clandestină, în țară a supraviețuitorilor Holocaustului, în timp ce naziștii și colaboraționiștii seoseau sub protecție oficială.

Mărturiile supraviețuitorilor întăresc aprecierea că în vremea primului peronism „nu se putea intra în

Argentina ca evreu”, afirmație care este susținută prin expunerea documentației false care făcea posibilă intrarea clandestină în țară pe la granița cu țări vecine, ca de exemplu Paraguay, și cu identități schimbate, ca agricultori și catolici.

După Senkman (1992) „dificultățile întâmpinate de emigrația evreiască în Argentina în perioada imediată războiului trebuie înțelese în cadrul global al relațiilor pragmatice dintre Perón și evrei, dintre Israel și Statele Unite ale Americii”... și nu au fost mai mari decât cele pe care emigranții evrei le-au găsit în alte state latinoamericane. Rezumând, dincolo de interdicții și în același timp cu intrarea naziștilor și a colaboraționiștilor, au sosit în Argentina nu mai puțin de 40.000 de refugiați evrei din calea nazismului și supraviețuitori ai Holocaustului, majoritatea în condiții ilegale fiind repede obiectul unor amnistii.

Respectul pentru sensibilitățile politice a impus în această expoziție principiul de a nu atribui în mod direct responsabilități politice, prezentându-se însă diverse date ale contextului istoric care permit vizitatorului activ să tragă singur concluzii.

Acest atașament față de adevărul istoric a determinat includerea unei mențiuni despre diplomații argentinieni care au făcut tot ce au putut pentru a-i asista pe evreii, cu sau fără cetățenie argentiniană, persecutați în Europa. De asemenea, este prezentat faptul că în anii ascensiunii nazismului, în paralel cu publicarea unor periodice antisemite (care sunt prezentate în expoziție), încep să se organizeze în Argentina diferite comitete care luptau contra antisemitismului și pentru convingere. În 1934 se organizează Comitetul Împotriva Rasismului și Antisemitismului (CREA); apoi Comitetul Popular împotriva Antisemitismului și Delegația Asociațiilor Israelite Argentinieni (DAIA).

În anii Holocaustului, DAIA a desfășurat o campanie publică contra antisemitismului în Argentina, în cadrul căreia s-a evidențiat fidelitatea evreilor față de țară și aportul lor în cadrul societății argentinieni. De asemenea, DAIA a participat la ample coalitii alături de organizații liberale și de stânga, care luptau în general împotriva antisemitismului și al rasismului, și în particular împotriva activităților organizațiilor naziste în Argentina. (Cfr. Zadoff, pag. 39).

În dezvoltarea identității evreiești în Argentina trebuie să ținem seama de faptul că Holocaustul din Europa Orientală a semnat pentru evreii argentinieni pierderea reperelor identitare în *alter heim* (celălalt cămin). Evreii originari din Polonia, din Rusia și descendenții lor au văzut dispărând comunitățile lor de origine. Ultimele scrisori trimise din Polonia la Buenos Aires, conținând cereri de ajutor imposibil de satisfăcut la timp, constituie o dramatică mărturie care este prezentată în expoziție.

În cadrul acestei construcții active, explicate și conștiente a memoriei se salvează, se pune în valoare și se prezintă detașat în această expoziție personalitatea Matildei Bueno, fiica unei familii sefarde din Bulgaria și Grecia, născută în cartierul Bodeo, în Buenos Aires și una dintre puținele victime ale Holocaustului născute în Argentina, căreia îi cunoaștem numele și chipul datorită contactului cu rudele sale.

FMH instrumentează politici active ale memoriei prin instituirea unei distincții în numele Matildei Bueno, în prezența fratelui său care a supraviețuit. Decorația a fost acordată, printre alții, unui președinte în funcție și șefului guvernului orașului Buenos Aires.

În permanenta construcție și redefinire identitară, atentatele îndreptate contra Ambasadei Israelului și împotriva AIMA au determinat o puternică reluare a problemei identității

evreiești în Argentina. În planul simbolic, barierele fizice ridicate în jurul instituțiilor evreiești pe străzile din Argentina alimentează exacerbarea diacriticilor diferențiator.

În planul valorilor, este evidentă o puternică activare a memoriei de grup în favoarea clarificării atentatelor, care se însumează faptului de a asuma o reflecție serioasă asupra temei învățăturilor Holocaustului.

VALOAREA DE ANSAMBLU

Aceasta este valoarea generală pe care munca de investigație și de mărturie a Fundației Memoria Holocaustului o aduce la istoria Holocaustului: să prezinte perspectiva zilei de azi, aducând mărturiile supraviețuitorilor și expunând fotografiile, documente și obiecte din colecția proprie.

Documentele autentice care sunt prezentate, întotdeauna diferențiate de oricare reproducere și scoase în evidență, conferă acestei expoziții forță expresivă și documentară. Între documentele prezentate se numără o secvență fotografică inedită a deportării evreilor din Polonia către trenul care îi va conduce la exterminare, mărturie luată clandestin.

Piața satului Sarnak a fost reconstituită digital plecând de la fotografii. Observațiile scrise de mână în idiș pe spatele plăcilor fotografice au fost traduse. O mare forță emotivă o are de asemenea identificarea unui copil evreu în vârstă de un an, brodată pe pânză în momentul relocalizării compulsive în ghetoul din Varșovia.

Expoziția se completează cu o serie de mărturii video a căror expunere permanentă este **programată**. Una dintre aceste casete video reunește mai mult de douăzeci de mărturii ale supraviețuitorilor care povestesc care a fost experiența lor de viață înainte, în timpul și după Holocaust

Perspectiva implicită a expoziției este redarea demnității, umanizarea și restituirea identității pe care torționarii

le-au furat victimelor, prin intermediul prezentării unor istorii de viață cu nume și prenume și chipuri concrete, înaintea expunerii simple a datelor statistice și a contextului macroistoric. Se încearcă ca în acest fel să fie atins obiectivul educativ de a prezenta o istorie personalizată cu care publicul să se poată identifica.

În lagărele de concentrare torționarii prădau victimele de numele și identitatea lor. FMH este implicată într-o muncă de transformare „a numărului în nume”, restituind numele și chipurile lor victimelor. În toată expoziția sunt privilegiate, față de macroistorie și statistică, personalizarea, istoria de viață și mărturia autobiografică.

UNICITATEA/ UNIVERSALITATEA HOLOCAUSTULUI

Termenul Holocaust, dincolo de conotațiile sale problematice, a fost des folosit într-un context cum e cel argentinian pentru a face aluzie la genocidul cauzat de terorismul de stat. Preocuparea Fundației pentru a introduce termenul *Shoa* (Holocaust) implică scoaterea în evidență a aspectelor care definesc în mod particular această tragedie.

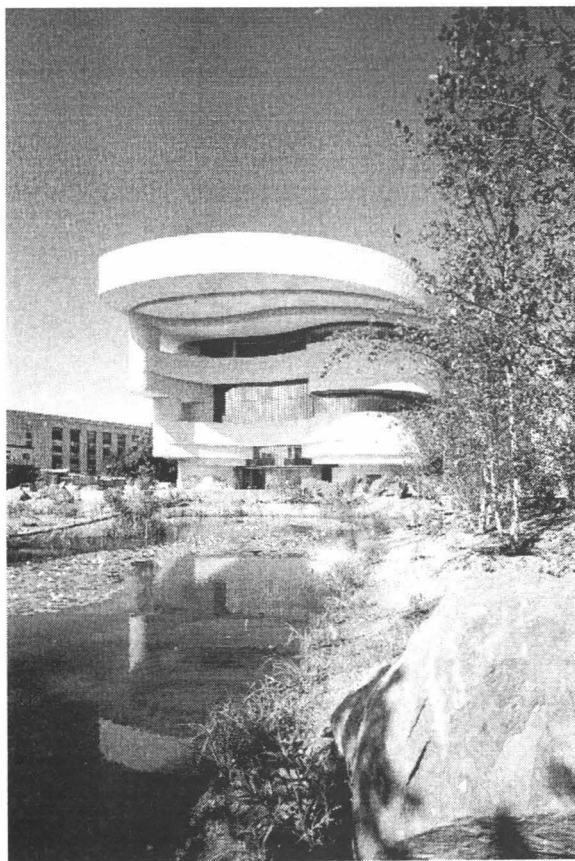
Totuși, dincolo de diferitele perspective prezente chiar și în sânul echipei de profesioniști și consilieri care au produs expoziția, stă o singură idee – convingerea că unicitatea Holocaustului nu îl situează în afara istoriei: dimensiunile universale ale acestui capitol din experiența umană sunt cele care se vor adresa conștiinței majorității societății, memoriei colective a publicului argentinian.

În același fel în care expoziția Muzeului Holocaustului de la Washington începe cu o fotografie a soldaților americani eliberând lagărele de concentrare, această expoziție prezintă în fiecare moment „ce se întâmpla în acest timp în Argentina”. Sunt expuse ziare cu care argentinianul mediu este foarte familiarizat, precum

și, în 1922, a inaugurat muzeul din nordul Manhattanului, la colțul Străzii 155 cu Broadway (unde l-am vizitat și noi în 1991). George Gustav Heye a fost directorul instituției până în 1956, un an înaintea morții.

Actualmente, o mică parte din Fundația Heye a rămas la New York, expusă în clădirea fostei vămi (Alexander Hamilton U.S. Customs House, în apropiere de zona unde a fost World Trade Center distrus de teroriști pe 11 septembrie 2001) - pentru a fi respectate prevederile donației care nu permiteau colecției să părăsească orașul - iar grosul acesteia a fost mutat în noua și impozantă clădire de pe Mall. Tânăra instituție muzeală era plănuită demult: ea a fost înființată încă din 1989, printr-un act al Congresului, susținut puternic de deputatul de Colorado, Ben Nighthorse

Imagine
exterior
foto: Leonida
Levchuk,
NMAI



Campbell, ce aparține națiunii Cheyenne, și de senatorul de Hawaii, Daniel Inouye. Dar au trecut ani lungi de studii și de proiecte până să poată fi inaugurat.

Pentru alegerea formei edificiului au fost consultați indieni din ambele Americi.

Proiectul a fost elaborat de doi arhitecți de origine indiană, Douglas Cardinal din Ottawa, Canada, provenind din tribul Blackfoot - care, însă, a renunțat la finisarea clădirii și s-a retras în 1998 din cauza unor dezacorduri stilistice - și Johnpaul Jones, cu ascendență dublă Cherokee și Choctaw.

Clădirea are un exterior totalmente neregulat, fără unghiuri drepte, o suprafață continuu vălurită, din calcar de Kasota, din Minnesota, de culoare ocru, cu bosaje puternice. Intrarea monumentală e plasată spre răsărit, căci indienii totdeauna își aranjau de așa fel habitatul încât aveau răsăritul soarelui sub ochi la înălțurarea pieii ce ținea loc de ușă a *tepee*-ului din Marile Preerii sau la *hogan*-ul din deșertul sud-vestic. De altfel, pe ușa monumentală sunt gravate simboluri solare preluate de la diverse națiuni indiene. Cornișa este mult scoasă în consolă peste fațadă amintind de o *mesa* (formațiune stâncoasă sub care erau edificate *ueblo*-urile din Arizona sau New Mexico). Această fațadă, cu neregularitățile ei, s-a dorit a sugera pereții de stâncă erodați de vânturi și ploi. Pentru constructori a fost deosebit de dificil să toarne fundația și să respecte traseele pereților, totalmente neobișnuiți, fără linii drepte, ci doar cu sinuozități.

Împletirea dintre natură și creația mâinii umane a stat tot timpul în atenția proiectanților. În fața intrării se află o pânză de apă. Aceasta nu ar avea nimic neobișnuit în peisajul Capitalei federale, căci și în fața Memorialului Lincoln ori al monumentului generalului și președintelui Ulysses Simpson Grant se află asemenea

bazine, frumos înconjurată de borduri înalte, din piatră. Dar aici este altceva: s-a dorit sugerarea naturii în toată plenitudinea sa, așa că malul nisipos, pe care poți găsi scoici și melci, este presărat cu bolovani de râu, trestia și papura crește în voie iar nufurii și stânjeneii strălucesc pe oglinda cristalină a heleşteului, în vreme ce ratele sălbatice, aflate din abundență în împrejurimi, s-au adaptat imediat acestui mediu. Pe latura de nord-vest a clădirii este amenajată o cascadă care, la fel, se varsă printre vărfuri de roci frumos colorate. Patruzeci de blocuri de granit, numite „Buncii”, sunt menite să amintească de vechimea indienilor pe acele meleaguri. „Buncii” de piatră îi întâmpină pe vizitatori. Fiecare punct cardinal este, de asemenea, specificat de câte o stâncă, adusă din locuri depărtate: cea dinspre nord provine din Canada, cea dinspre sud din Chile, cea dinspre est din Maryland iar cea dinspre vest din Hawaii. Înspre sud a fost amenajat un spațiu cu toate plantele și legumele care au constituit baza alimentară a localnicilor: porumb, fasole, ardei, cartofi, dovleaci, tărtăcuțe, precum și tutunul sacru, destinat divinității. De această grădină „națională” s-a ocupat etnobotanista Donna House, de origine Navajo.

Marea sală de onoare de la intrare, de plan circular, corespunde unei cupole uriașe cu un „ochi de bou” în centru, amintind de Panteonul din Roma. Lumina caldă, filtrată prin această fereastră aurește domul. Cea care intră prin opt prisme de cristal plasate în peretele de sud proiectează constant curcubeul pe pereții ondulați. În acest amplu spațiu de primire – numit **Potomac**, la fel ca râul ce curge prin Washington și care, în limba indienilor Algonquin înseamnă „acolo unde sunt aduse bunurile” – se petrec diverse evenimente, se fac demonstrații de construire a ambarcațiunilor tradiționale (canoe din scoartă de salcâm, caiace din piele de focă), se



organizează dansuri și concerte de muzică tradițională. Copiii se joacă, fac tumble și topăie nestingheriți în acel loc. În mijlocul pavimentului, corespunzând deschi-derii din cupolă, se află încastrat un disc din catlinit roșu – roca sacră din care se fac pipele și care se extrage dintr-o carieră din Minnesota; el trebuie să marcheze locul unde era plasat focul în oricare gospodărie tradițională. De la acest punct central sunt trasate direcțiile punctelor cardinale. În acest spațiu generos o bancă semicirculară din granit urmărește profilul peretelui și invită vizitatorii la odihnă și meditație ori le oferă posibilitatea să urmărească programele în desfășurare. În spatele acestei bănci se ridică un panou din împletitură de tablă de aramă ciocănită – nu trebuie uitat că pentru indienii Coastei nord-vestice arama era metalul cel mai prețios, depășind cu mult în valoare aurul. Dar, acest frumos decor are darul de a face legătura cu împletiturile tradiționale de coșuri.

La parter este și unul dintre magazinele muzeului, numit **Chesapeake**, la fel ca un golf de pe coasta Atlanticului, care înseamnă în limba locală „mama apelor” sau „marele golf al scoicilor”. Acolo se pot achiziționa publicații, obiecte de artizanat, bijuterii din argint, coral și turcoaze, jucării, calendare și cărți

Imagine
Mitsitam
Native Foods
Cafe
foto: Katherine
Fodgen
NMAI

poștale, precum și nelipsitele maieuri cu imagini și inscripții. Magazinul de la al doilea etaj este numit **Roanoke**, ceea ce înseamnă „scoică de mică valoare” și se referea la cochiliile albe, mult mai puțin apreciate decât cele purpurii în confecționarea wampumului. Aici pereții sunt acoperiți cu plăci enorme de cedru din Columbia Britanică, fasonați manual, cu tesla, de marii meșteri sculptori ai acelei zone. Lemnul provine de la copacii doborâți de furtuni și are o vechime de circa 700 de ani, fapt ce explică lățimea scândurilor. Cele două magazine sunt simbolic unite de un stâlp totem înalt de 6m, cioplit de Nathan Jackson, artist Tlingit. Cafeneaua muzeului – ce poartă și ea un nume indian, **Mitsitam**, care în limba Delaware înseamnă „hai să mâncăm” – se află la parter și oferă o mare varietate de feluri tradiționale de mâncare.

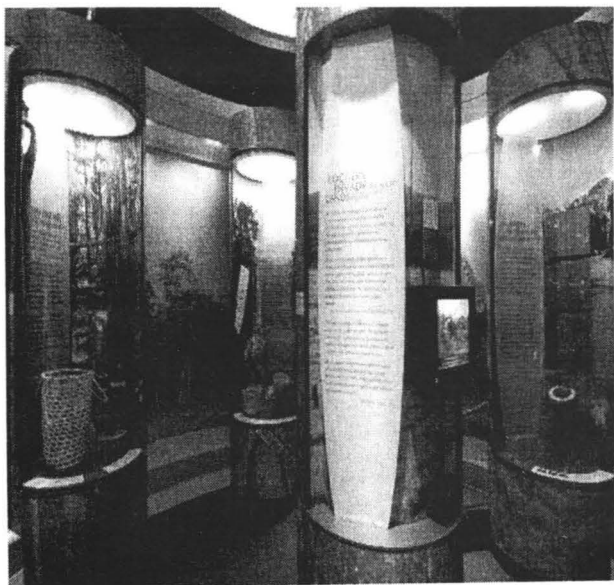
Există și o sală de spectacol, foarte intimă, pentru grupuri de până la 125 de persoane ce se pot așeza pe niște gradene. Sala e dotată cu echipament performant de proiecție multi-media și are acustică perfectă. Acolo se fac proiecții de filme, se organizează concerte ori piese de teatru scurt. În mijlocul spațiului se

află o grămadă de bolovani care, sub o savantă regie luministică, deveneau când cascade, când piscine înzăpezite de munte, când molcome coline din Marile Câmpii, când ghețari din nordul îndepărtat. Aceste efecte contribuiau la crearea impresiei legăturii nemijlocite cu natura, atât de importantă în existența amerindienilor. Printre gradene și pe pereți erau plasate vitrine cu mici obiecte artisanale realizate de indieni; în timpul prezentării unui documentar proiectat pe bolta sălii spre a da iluzia volumetriei, aceste piese etnografice erau evidențiate prin spoturi de lumină spre a da mai multă concretețe discursului filmului de autoprezentare a populațiilor amerindiene, intitulat „Cine suntem” (Who We Are) și a exemplifica diverse subiecte.

Șocant pentru vizitatorii obișnuiți cu structura altor muzee, este lipsa garderobei ce se face cu atât mai simțită într-o zi ploioasă ori friguroasă când ar dori să-și lase umbrela udă ori haina groasă și geanta grea într-un spațiu special amenajat. Întrebând pe mai mulți angajați ai muzeului, de la un director adjunct la muzeografi și custozi, ni s-a răspuns că la această decizie au contribuit rațiuni de ordin economic, pentru că angajarea unor garderobiere permanente ar îngreuna bugetul instituției! La fel, am constatat lipsa cabinelor telefonice existente în holul tuturor muzeelor din lume. Este uimitor pentru o clădire atât de modernă că este văduvită de niște facilități absolut banale în alte locuri.

Sălile de expoziție se află la etajele trei și patru. Expunerea a fost gândită și elaborată după consultări cu indieni veritabili și, din acest considerent, s-a făcut un mare progres față de toate celelalte muzee care au secții de etnografie unde prezentările erau datorate etnografilor și muzeografilor albi. Aici totul este subsumat tradițiilor și concepțiilor de viață în strânsă legătură de Mama Natură, așa cum își duc și azi existența

Imagine din
expoziția Our
People -
Ka'apor, secția
Brazilia
foto: Katherine
Fodgen
NMAI

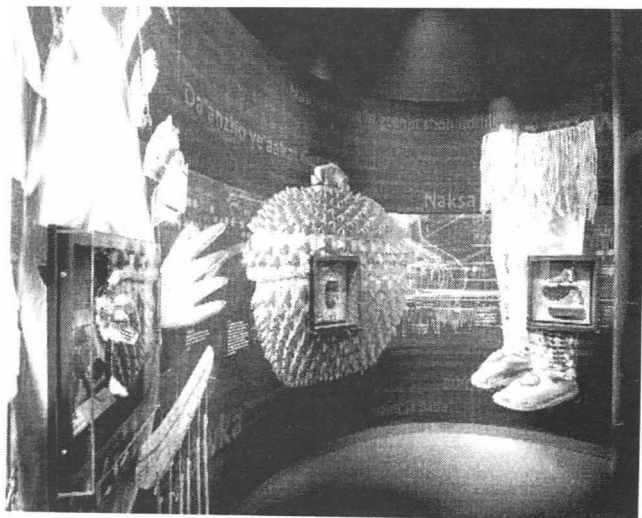


comunitățile indiene. Pot fi vizitate trei expoziții de bază și altele temporare. Expozițiile permanente sunt: *Popearele noastre*. *Universurile noastre și Viețile noastre*. Vitrinele sunt curbe, sinuoase ori, cele mai simple, semicirculare. Fiecare modul reprezintă o națiune sau o comunitate. *Popearele noastre: dând glas istoriilor noastre* este o prezentare a trecutului tribal din punctul de vedere al indienilor, așa cum au văzut și interpretat ei istoria. Unul dintre textele introductive este foarte elocvent în acest sens: „Gândește existența ca un sit arheologic unde mărturiile ce au fost îngropate, ignorate și refuzate sunt, în sfârșit, scoase la lumină. Pentru noi, descoperirea ne spune că istoria acestei emisfere este scrisă în viețile popoarelor băștinașe.” *Universurile noastre: înțelepciunea tradițională dă formă lumii noastre* este o incursiune în filosofia, cosmologia și relația spirituală dintre ființele umane și natura înconjurătoare. Ceremoniile de peste an sunt legate de marile cicluri astrale și se identifică acestora. În structura actuală a expoziției au fost alese opt comunități tradiționale, provenind din cele două Americi, pentru a-și prezenta credințele și a împărtăși contemporaneității strănsel lor conexiuni cu mediul natural. Este vorba de Santa Clara Pueblo din New Mexico, Lakota din Dakota de Sud, Yupik din Alaska, Anishinaabe din Canada, Hupa din California, Quechua din Peru, Q'eq'chi' Maya din Guatemala și Mapuche din Chile. Pe lângă multe fotografii reprezentând șamani și public ce asistă la ceremonialuri – unele de dată recentă, mărite până la dimensiunea naturală a figurii umane și lipite pe panouri – erau expuse și obiecte folosite cu acele ocazii: tobe, zornăitori, măști, vase de ceramică, picturi cu nisip sau ofrande aduse zeităților, porumb, tutun, pene, mărgelile și alte piese decorative. Fiecare comunitate era prezentată într-

alveolă separată, fără legătură directă cu celelalte, deși se aflau în același spațiu. Cea de-a treia expoziție, *Viețile noastre: viață contemporană și identitate*, urmărește evoluția indienilor în secolul XXI folosind și aici un bogat material iconografic – în special portret – și confesiuni pe bandă magnetică de la câteva zeci de subiecți intervievați cu diverse prilejuri. Obiectele sunt inexistente aici pentru că întregul discurs se bazează pe fotografiile artistice de mare forță evocatoare. Majoritatea sunt figuri surâzătoare, afabile, joviale de intelectuali, meseriași, proprietari, vânzători, finanțiști, artiști – oameni care au reușit să-și facă o carieră în lumea albilor și să se adapteze la condițiile existenței moderne - ce nu mai au nimic din mândria stoică și duritatea litică a chipurilor înaintașilor, războinici, vraci și căpetenii celebre care au acceptat să pozeze în fața obiectivului fotografic în urmă cu 150 de ani.

Așa cum s-a văzut din cele de mai sus, s-a considerat că muzeul nu trebuie să reprezinte exclusiv indienii de pe teritoriul Statelor Unite, ci pe toți locuitorii originari din ambele Americi. De aceea, alături de indienii din preerii sau de cei de pe Coasta nord-vestică sunt prezenți aceia din

Imagine din expoziția *Our Our Lives*
foto: Walter Larrimore NMAI





Imagine din
expoziția Our
Universes
Foto: NMAI

Mexic, Guatemala ori Bolivia, ceea ce dă mostre convingătoare de unitate în diversitate. O vitrină era umplută cu vârfuri de săgeți din silex. O alta cu medaliile de argint bătute de-a lungul timpului, cu efigiile președinților americani spre a fi oferite în dar căpeteniilor indiene; era acolo marea medalie oblongă pe care a purtat-o bravul irochez Red Jacket, conferită lui de președintele George Washington, gravată cu o compoziție în care primul primește pipa păcii oferită de al doilea; apoi erau cele ale lui Thomas Jefferson pe care căpitaniii Lewis și Clark le-au distribuit în timpul explorării lor transcontinentale din 1804-1806, și până la aceea bătută de John Fitzgerald Kennedy la începutul anilor 1960. Pentru a evoca perioada conquista-dorilor, o vitrină era plină cu spade spaniole și cu bijuterii din aur masiv, atât de râvnite de acei aventurieri, iar într-alta erau expuse arme de foc, de la puștile cu cremene la cele cu capsă și cele cu repetiție, revolvere Colt și carabine Winchester ori Remington, unele aparținând chiar unor ilustre

căpetenii precum Sitting Bull și până la pușca de asalt din actuala dotare a armatei americane. O altă vitrină conținea Biblie traduse, de-a lungul timpului, în limbile indiene.

Șaptesprezece portrete, atât de grăitoare ale unor războinici și vraci, pictate de George Catlin în 1832, erau intercalate cu trei ecrane cu rame exact ca ale tablourilor, în care erau rulate filme cu comentariile unor indieni contemporani despre strămoșii lor și despre concepția lor de viață dusă în totală comuniune cu natura.

Vitrinele din expozițiile de bază erau punctate cu ample texte explicative asupra momentului istoric prezentat, fenomenului aculturației, etc., dar prea puține informații despre obiectele expuse pe care vizitatorul era obligat să le intuiască finalitatea și datarea din context. Se făcea abuz, după părerea noastră, de aceste texte care, de multe ori, asfixiau vitrina în detrimentul obiectelor. Cel interesat de etnografie și de anumite piese de cultură materială putea să se documenteze în spațiile de odihnă de pe palier. În vitrinele plasate acolo și etichetate drept *Ferestre în colecții: multe mâini, multe voci*, erau expuse obiecte deosebite din colecția muzeului drept mostre ale amplorii acesteia, cu fișele necesare, bogate în informații și, apreciabil pentru un european, cu dimensiunile date în centimetri nu în inch-i, așa cum se obișnuiește în S.U.A. Măști, mocasini, bijuterii, pipe, haine de piele cu ornamente din mărgelă, zornăitori pentru dansuri, ceramică, țesături și alte obiecte tradiționale puteau fi văzute acolo. Cercetătorul avea posibilitatea să-și îmbogățească bagajul de cunoștințe folosind monitoarele din fața vitrinelor parietale pe care putea găsi aceleași obiecte cu noi detalii privind proveniența, datarea, locul achiziției și persoana care a făcut-o. Se oferea și posibilitatea de a analiza piesa, pe fragmente, prin mărirea electronică a

imaginilor. Dar, pentru specialist, marile și modernele depozite ale muzeului (*The Cultural Resources Center*), aflate în localitatea Suitland, din statul Maryland, stau oricând la dispoziție, cu materialul documentar necesar.

Cel deja familiarizat cu civilizația și cultura amerindiană va rămâne nedumerit de unele nume noi prin care sunt identificate anumite triburi sau națiuni cu care luase contact în bibliografia de specialitate din veacul al XIX-lea și până în anii 1990 ai secolului trecut. Aceasta se datorează opțiunii comunităților indiene de a folosi numele tradiționale din limbile lor și nu pe acelea cu care i-au „rebotezat” albi, eliminând astfel greșelile de conotare datorate multora dintre exploratori și pionieri ai cuceririi Vestului. Astfel tribul *Chippewa* (cunoscut și sub numele de *Ojibwa*, ceea ce se traduce cu „Mocasin încrețit”) din zona Marilor Lacuri și a Canadei centrale și-au luat azi numele de *Anishinaabe* ceea ce înseamnă „Primii oameni”. Mai multe națiuni din zona Coastei nord-vestice și-au schimbat, de asemenea, numele, după cum urmează: *Kwakwaka'wakw* în loc de *Kwakiutl*, *Nuu-chah-nulth* pentru *Nootka*, *Nuxalk* pentru *Bella Coola* și *Heiltsuk* pentru *Bella Bella*, iar exemplele ar putea continua și pentru alte zone.

Expoziția temporară *Moderniști indieni: arta lui George Morrison și Allan Houser* prezintă operele unor plasticieni care și-au făcut un nume în lumea artei contemporane, primul ca pictor abstract și creator de panouri cu colaje din lemn de diverse texturi, al doilea ca sculptor. George Morrison (1919-2000), de origine Chippewa, a fost unul dintre reprezentanții de frunte ai expresionismului abstract până să se dedice acelor interesante colaje. Din bucăți de lemn găsite pe malurile râurilor ori în jurul șantierelor de construcții, unele patinate de timp, altele în tonurile deschise rămase în



urma unei proaspete tăieri, el a realizat interesante mozaicări ce se pretează la o multitudine de interpretări. Unele seamănă cu un joc de cuburi așezat în cutia lor, altele sugerează o metropolă modernă, cu artere largi și zgârie-nori. După câteva a executat chiar litografii, precum suita *Peisaje din New England* din intervalul 1967-1976. Allan Houser (1914-1994), Apaș Chiricahua, nepot al redutabilului războinic Geronimo, s-a impus ca unul dintre cei mai mari sculptori moderni, care a depășit limitativa etichetă de „artist indian” și s-a impus pe plan mondial cu plastica sa plină de forță. *Maternitate, Invocarea Marelui Spirit, Oferind pipa sacră, Războinic, Dansator, Singurătate, Relaxare*, etc. sunt tot atâtea titluri ale sculpturilor sale în bronz sau marmură, monolite, bine compuse și foarte expresive, cu suprafețe moi, gondolate, în zona veșmântului personajelor, și planuri nete, sintetice, în zona chipului acestora. Trebuie menționat că el a expus și la București, la Muzeul Național de Artă, în 1986, împreună cu mai tânărul Dan Namingha (vezi *Revista Muzeelor și Monumentelor – Muzeu*, nr.3/1986, pp.91-93).

Imagine din expoziția *Window on Collections: Many Hands, Many Voices* foto: Walter Larrimore NMAI

Majoritatea custozilor, ghizilor și paznicilor sunt de origine amerindiană:

pielea măslinie, părul negru, lucios, ochii migdalați și puțin oblici, pomeții proeminenți sunt semne clare ale originii lor. Se pare că și restul personalului științific, care nu se vede în mod frecvent în sălile de vizitare, are aceeași proveniență.

Cu acest muzeu-spectacol ce s-a dorit a fi din toate punctele de vedere „political correct” a fost deschisă poarta dintre tradiții și cultura vie a populațiilor originare ale celor două Americi – așa cum le prezintă chiar indienii și nu cum le descriau, cu mai multă sau mai puțină înțelegere, etnologii și etnografii albi. Preocuparea pentru panindianism și pentru producerea hedonismului publicului are, însă, repercusiuni în trama expozițională de unde a fost exclusă cronologia și prezentarea

ariilor culturale. De aceea, nu se poate spune că Muzeul Național al Indienilor Americani este o instituție organizată riguros științific. Din el nu pleci chiar îmbogățit și lămurit asupra culturilor tradiționale ci, mai degrabă, asupra culturii contemporaneității. El pare a se adresa aceluia care deja știe, în mare, ce sunt indienii, ce și cum a fost viața și civilizația lor în vechime și vin doar să afle ce mai fac ei astăzi. Gândit ca spațiu de agrement și de recreere, vizitatorul îl părăsește bine dispus, inspirat și interesat de indieni, dorind să afle mai mult despre ei. Iar pentru aceasta este recomandabil a se merge peste drum, la Muzeul Național de Istorie Naturală, pentru a aprofunda subiectul într-o instituție de veche tradiție în cercetarea de specialitate.

Imagine din
galeria Native
Modernism
Foto: NMAI

