

„CRUCE, RĂSCRUCE, TROIȚA ÎN MĂRGINIMEA SIBIULUI”, DISCURSUL EXPOZIȚIONAL CA DEMERS PENTRU PROTEJAREA PATRIMONIULUI DE PROFIL

Carmina MAIOR

În perioada 28 februarie - 20 martie 2007 Complexul Național Muzeal Astra a găzduit, într-unul din spațiile sale, expoziția cu tema „Cruce, răscruce, troița în Mărginimea Sibiului”. Expoziția în ansamblu, materialele expuse constând din reproduceri de fotografii și grafică, precum și câteva piese tridimensionale originale erau rezultatul activității de cercetare a unor membri ai colectivului de muzeografi ai instituției și a unor colaboratori, pasionați de fenomen.

Monument specific artei populare, troița reprezintă crucea în ipostaza ei protectoare, purificatoare a unor spații considerate a avea valențe magice, ades, malefice. Sub denumirea de „crucea lui...”, „crucea din...”, „rugă”, „troiță”, o întâlnim în hotarul satului, la intrarea în sat, la răspântii, la poduri și izvoare, la intrarea și ieșirea din cimitir, în locuri considerate periculoase. Simplă sau împodobită cu pictură sau având o icoană atașată, de dimensiuni diferite, adăpostită ades în frumoase construcții asemenea unor capele, troița este o prezență familiară în cadrul comunităților rurale, de un pitoresc aparte. Forma sa evoluează spre sec. XVII-XIX, ajungându-se la remarcabile realizări artistice de arhitectură și pictură care acum ating faza „clasică”.

Având un rol activ în viața spirituală a comunității (aici se țin anumite slujbe, obiceiuri tradiționale au în centru troițele satului) monumentele sunt în permanentă atenție a locuitorilor, care se consideră îndatorați să le îngrijească pentru că aceasta activitate îi onorează, îi așează în postura de familii de vază, asemeni ctitorilor de biserici. Asupra troițelor planează pericolul distrugerii din două direcții: pe de-o parte intemperii atmosferice și modernizările din mediul rural (intensificarea traficului, lărgirea

drumurilor), pe de altă parte entuziasmul necenzurat de o „autoritate artistică” a celor care tind la faima de „ctitori”. Astfel, de la folosirea unor materiale nepotrivite în restaurare (ciment, faianță, marmură) s-a ajuns la decoruri ostentative, conform unor „mode” străine spiritului tradițional, ceea ce a dus la distrugerea acestor modeste mărturii ale credinței adevărate și bijuterii ale artei tradiționale, lor luându-le locul unele pompoase și ostentative manifestări ale orgoliului și ale unui gust indoicnic. Fenomenul este general întâlnit, în toată țara, atingând și Mărginimea Sibiului, zonă în care aceste monumente, aflate în număr mare necesită, de fapt, atenția unor specialiști, protecția autorităților locale și a unor foruri competente. Am considerat Mărginimea Sibiului drept zonă reprezentativă pentru frecvența acestor monumente ale culturii și artei populare, ea fiind în atenția cercetării de teren a instituției noastre, care caută soluțiile cele mai potrivite salvării patrimoniului rural local.

Expoziția s-a înscris tocmai pe această linie, fiind una din formele de transmitere a mesajului muzeului, un apel la colaborare și atitudine, mai ales că sunt prezentate și soluții pe care specialiștii noștri le-au pus deja în aplicare, cu succes.

Tematica expoziției a urmărit prezentarea fenomenului troiței în toată complexitatea, căutând, în egală măsură, să informeze publicul de toate categoriile asupra semnificațiilor simbolice, istorice și artistice ale acesteia și să-l sensibilizeze în aprecierea valorilor documentare și a frumosului autentic, pentru a-i determina o atitudine pozitivă privind protejarea acestui patrimoniu.

Spațiul de expunere consta în două încăperi aflate în subsolul clădirii. Special amenajate pentru expoziții, acestea au

oferit diferite elemente arhitectonice care au ajutat la crearea unei ambiante în ton cu tematica. Zidul are în partea inferioară dezvelită cărămida, element care aduce efecte cromatice ce au fost luate în considerare la aranjarea materialelor (alegerea modului de expunere și a culorilor pentru hârtia folosită la texte) iar bolțile, cele două coloane din mijlocul sălii mari și nișele din sala mică, au oferit posibilitatea de a se putea sugera întregul ansamblu de troițe ale unui sat (sala mare) și interiorul unei troițe (sala mică).

Discursul expoziției s-a derulat începând cu partea stângă a **sălii mari** unde un mic pupitru a dat două definiții explicative privind **simbolistica crucii** (citat din Dicționarul de simboluri) și a **troiței**. S-a utilizat un scris arhaic cu cerneală neagră pe foaie galbenă, iar textele au fost reduse la strictul necesar, pentru a nu încălca și obosi, materialul fotografic expus fiind generos și explicit prin sine. Expunerea s-a făcut pe panouri de sticlă sau de pânză, culoarea textelor armonizându-se cu fotografiile. Câteva imagini alb-negru, reproduse din arhiva foto, ca și cele trei cruci din lemn, troițe originale aduse din satele Rod și Gales, s-au încadrat cromatic în ansamblu.

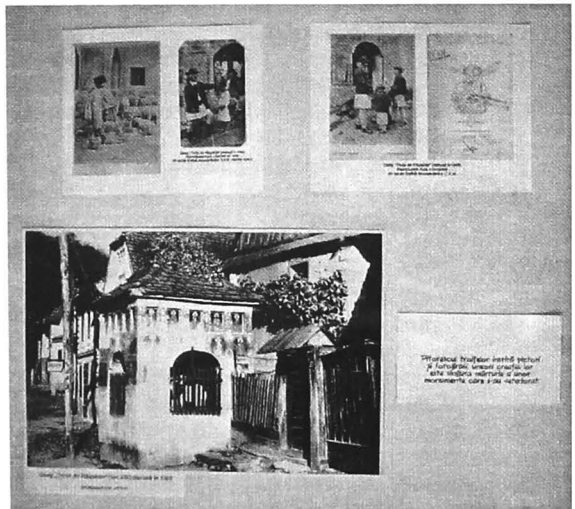
Întreg peretele din stânga ilustra **tipologia morfologică a troiței**, evoluția de la crucea simplă la „troița-capelă” (subtema 1). Peretele următor era destinat rolului **troiței în comunitate** (subtema 2). Acestuia îi urma ilustrarea **tipologiei funcționale** (subtema 3), expunerea parietală fiind completată de un aranjament făcut între cele două coloane din centrul sălii. Patru panouri reprezentând patru tipuri de troițe-capelă, forma cea mai spectaculoasă în evoluția arhitectonică a monumentului, sugerau **răspântia**, unde de altfel se găsesc aceste construcții. Cele patru imagini au fost special alese să exemplifice evoluția formei de la cea de inspirație barocă (deschideri în arc simplu) la cea neoclasică (deschideri în arc sprijinit pe coloane).

Traseul continua în **sala mică**, aranjată ca un interior de troiță (subtema 4). Două panouri aduceau imagini de cruci interioare, fie din piatră zugrăvită, fie din

lemn pictat, alături de imagini de bolți pictate cu Dumnezeu Tatăl, Iisus Pantocrator, Maica Domnului, sfinți și arhangheli. Nișele au oferit prilejul prezentării detaliate (exterior-interior) a celor mai frumoase, și relativ bine păstrate, troițe din zonă. Ca o completare necesară s-au adăugat informații despre doi pictori renumiți, care au activat aici în sec. XIX și începutul sec. XX, lăsându-și semnătura pe câteva troițe: Constantin Boghină și Ioan Morariu.

Ultimul perete al sălii mari ilustra cele două soluții oferite de instituția noastră (subtema 5). Prima se referea la colectarea și arhivarea întregului material documentar despre troițe. În acest sens, imagini din colecția de fotografie veche ale unor troițe splendide -asemeni celei expuse pe panouri în expoziție - rămân uneori drept unice mărturii ale existenței lor, pentru că distruse de vechime, din ignoranță și orgoliu, au fost înlocuite, în teren, de lucrări moderne, atipice. O reproducere de acuarelă semnată Iuliana Fabrițius-Dancu (tot din colecțiile muzeului) a punctat rolul artiștilor plastici, alături de fotografii, în immortalizarea acestor monumente.

A doua soluție, aplicată de noi, a constat din transferul monumentelor în Muzeul în Aer Liber din Dumbrava Sibiului ceea ce a dus la salvarea a zece troițe (câteva momente din lucrări au fost



expuse pe ultimul panou). Menționăm că instituția noastră militează pentru conservarea „in situ” dar în cazuri extreme transferul a fost singura soluție care a salvat monumentele, oferind condiții de restaurare, conservare și expunere adecvată a ceea ce reprezintă exemple valoroase de artă tradițională.

Pe două panouri care flancau intrarea în expoziție au fost prezentate imaginile a două troițe. Unul reprezenta o frumoasă troiță-capelă din Săliște, extrem de deteriorată, celălalt, o frumoasă troiță-capelă din Rod, relativ bine conservată, ambele dădeau tonul de început și de final al expoziției.

Expoziția a fost concepută să valorifice, prin limbajul artistic al imaginilor, toate posibilitățile oferite de materialul generos, pentru a prezenta frumosul autentic, care, astăzi, ignorat și „rănit”, cere ajutor și protecție. De aceea

ne-am bazat argumentația pe prezentarea formelor tradiționale, n-am extins-o la fenomenul „modernizărilor” ce duc spre kitch, deoarece am considerat că frumosul vorbește de la sine. Mesajul se insinua astfel discret dar puternic. Am constatat aceasta în reacția diverselor categorii de public: copiii descopereau că rudele de la țară locuiesc în vecinătatea unor valori ce se cer „reparate”; fetele bisericești se bucurau de o expoziție care, popularizând existența și semnificația unor monumente ce atestă complexitatea universului religios rural, le furniza argumente pentru a le proteja pe cele din parohiile proprii; străinii erau încântați de specificul iconografic românesc al acestora (fenomenul troițelor nu este singular, se extinde în Elveția, Austria) și apreciau ca exemplar interesul și eforturile unui muzeu pentru conservarea acestui gen de patrimoniu.