

ETNOGRAFIE ȘI ARTĂ LA MUZEUL „FRANZ BINDER”.

EXPOZIȚIA „EVANTAIE DE IERI ȘI DE AZI. COLECȚIA AURELIA VERONICA FILIMON”

Raluca ZSUKOVSKI

În anul 2007, când Sibiul este – alături de Luxemburg – Capitală Culturală Europeană, Muzeul de Etnografie Universală „Franz Binder” – singurul muzeu din România destinat, cu precădere, studierii și prezentării culturilor extracuropene – oferă iubitorilor de artă și frumos o incursiune într-o lume magică, aceea a evantaieiului, prin intermediul expoziției temporare: „Evantaie de ieri și de azi. Colecția Aurelia Veronica Filimon” propusă spre vizitare publicului în lunile iulie - septembrie 2007 și însoțită, cu ocazia vernisajului, de lansarea catalogului omonim, realizat în condiții grafice deosebite.¹

Aurelia Veronica Filimon, fiica renumitului arheolog, etnograf și folclorist Aurel Filimon, întemeietorul Muzeului de Arheologie și Etnografie din Târgu Mureș, este posesoarea unui colecții de evantaie unică în țară, ce cuprinde un număr de peste 200 de piese reprezentative pentru evoluția istorică al acestui accesoriu al

modei. Complexa și valoroasa colecție a d-nei Aurelia Veronica Filimon a mai fost expusă la muzeele din Târgu Mureș, Cluj Napoca și Brașov, bucurându-se de un real succes în rândul vizitatorilor.

Istoria evantaieiilor ca obiecte ceremoniale, de uz practic dar, mai presus de toate, decorative, pornește de la egipteni, trecând prin secolul al XVIII-lea, perioada lor de glorie, până în zilele noastre, când importanța și aria lor de răspândire, cel puțin în Europa, au scăzut simțitor. Evantaiele, simboluri ale frumuseții, măiestriei și perfecțiunii, sunt adevărate mărturii istorice ale perioadelor în care au fost confecționate, reflectând schimbările de ordin social, politic și estetic apărute în societatea umană. Fie că sunt pictate sau imprimate, simple sau cu bogate decorații, realizate în Europa sau în Orient, confecționate din hârtie sau pene, de mici sau de mari dimensiuni, evantaiele istorisesc o poveste, oferă un pretext sau transmit un mesaj.

Apărut în zonele calde, de la ecuator², în urmă cu peste trei mii de ani, evantaiau a fost folosit de regalitate și nobilime în timpul ceremoniilor religioase și de la curte, reprezentând un accesoriu al vestimentației utilizat în anumite perioade istorice sau un element de divertisment în activitățile mondene. Din punct de vedere tipologic, predomină evantaiele pliate și cele de tip brisé, realizate dintr-o gamă variată de materiale – hârtie, mătase, voal brodat, etc. – ce impresionează prin funcțiile lor utilitare și decorative.

La Sibiu, cele aproximativ 85 de evantaie, confecționate în ateliere europene, dar și din Orient, dar și alte piese din colecția personală a d-nei Filimon au fost ordonate respectându-se criteriul cronologic, începând cu cele mai

1. Foto: Alexandru Olănescu.

2. Susan Mayor. “The letts guide to collecting fans”. Londra, 1991, p.11.

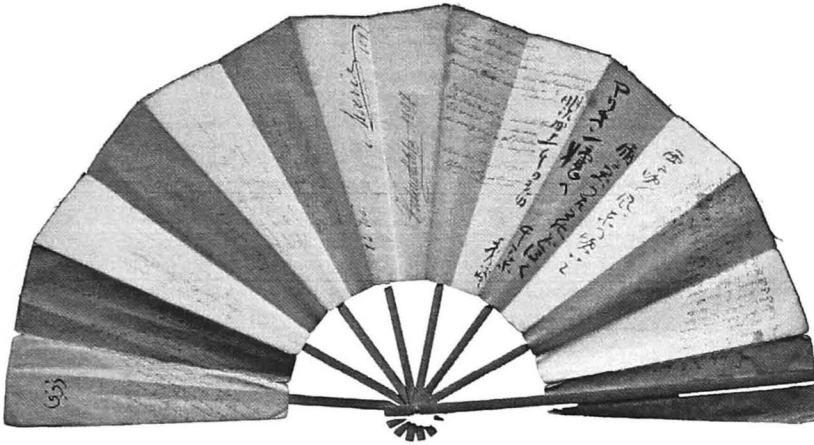


Foto 1. Evantai pliat, de origine japoneză, cu scheletul din bambus, foaia din hârtie simplă. În partea centrală se află autograful Reginei Maria a României, atunci încă prințesă, datat 23 februarie 1897. (30 cm).



Foto 2. Evantai pliat, scheletul lăcuit în negru, bogat incizat cu aur, având 8 meda-lioane cromolitografiate reprezentând portrete de doamne. Foaia din mătase neagră, pictată, aurită, cu paiete. Paris, cca. 1840. (23 cm).

vechi, datând din secolul al XVIII-lea. Circuitul expozițional a fost deschis cu o piesă reprezentativă pentru întreaga colecție – evantaiul cu autograful, datat 23 februarie 1897, al prințesei Maria, viitoare regină a României. Acesta prezintă inscripționate pe față și pe verso texte în diferite grafii, fragmente din poezii în limba franceză și spaniolă, desene în creion și melodii pe portativ dedicate fiicei ambasadorului României la Sankt Petersburg, între anii 1897-1908³, Zoe Arion (foto 1).

Evantaiele din secolul al XVIII-lea se evidențiază prin abundența decorațiilor și prin calitatea meșteșugului manufacturier de profil, dezvoltat în perioada respectivă. Cu scheletul realizat din fildeș, baga sau sifed, cu foaia confecționată din mătase,

3. Extras din textul d-nei Aurelia Veronica Filimon, din catalogul „Evantaie de ieri și de azi. Colecția Aurelia Veronica Filimon”, Editura „Astra Museum”, Sibiu, 2007, p.2.

Foto 3. Evantai pliat, cu scheletul din plăci de lemn, pe prima placă un însemn heraldic din argint. Foaia din voal verde pal, pictată cu trandafiri și lăcrămioare. (34 cm).

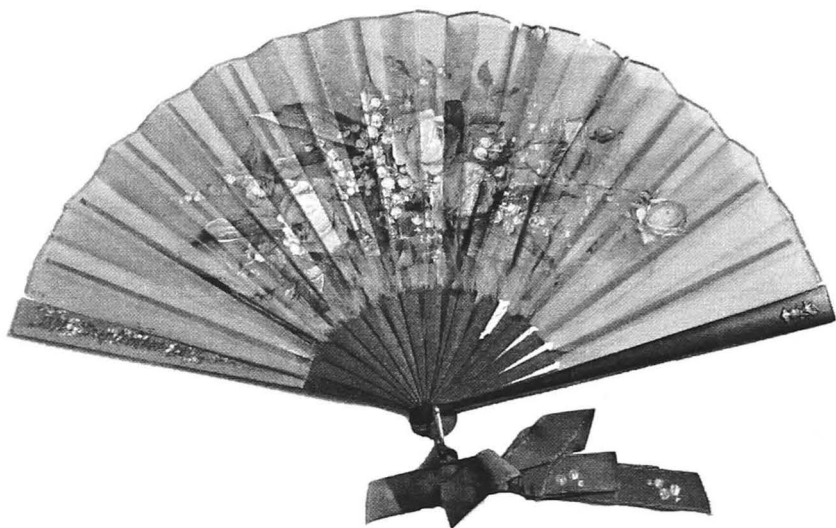
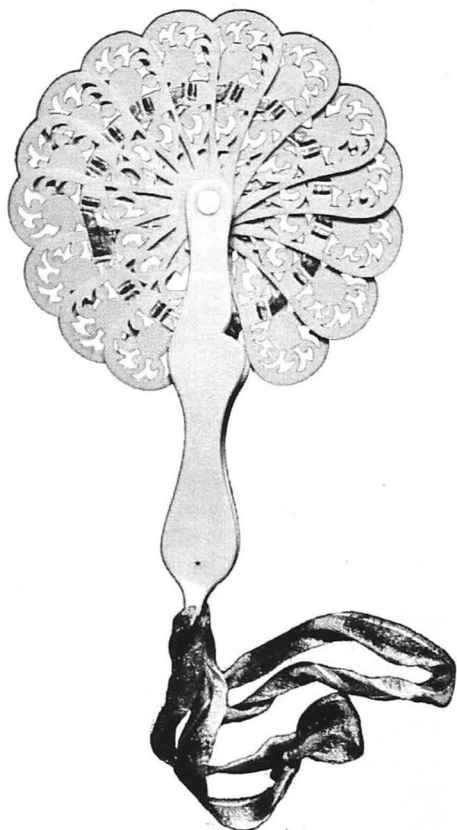


Foto 4. Evantai în cerc, cu plăcile dantelate din celuloid. (25 cm).

hârtie pictată sau dantelă de Bruxelles, aceste evantaie abordează o serie de teme specifice: scene pastorale, de salon literar, de parc. Cel mai vechi evantai din colecție, cu scheletul din fildeș încrustat cu modele florale în folie de aur și argint, decorat cu o broderie în fir de aur⁴ redă parfumul și atmosfera din Viena anului 1740. O altă piesă rară este evantaiul confecționat la Paris, în jurul anului 1840, bogat incizat cu aur, pe foaia din mătase neagră având 8 medalioane cromolitografiate reprezentând portrete de doamne⁵ (foto 2).



4. *Ibidem*, p.3.

5. *Idem*.

Cea de-a doua secțiune a expoziției, cuprinzând piese din secolul al XIX-lea, s-a remarcat prin varietatea materialelor din care este confecționat scheletul evantaielor –fildeș, baga, os, bambus, lemn de santal, de abanos, de cireș, de păr – dar și foaia – dantelă, mătase, pene de struț, saten, voal (foto 3). Exponatele se caracterizează prin renunțarea la decorația excesivă caracteristică pentru secolul al XVIII-lea, fiind vizibil un proces de simplificare față de perioada anterioară. Un loc aparte în cadrul acestei secțiuni a fost ocupat de evantaiele realizate din pene de struț, de o bogată diversitate cromatică – negru, alb, roșu – măiestrit executate și deosebit de frumoase.

Ultima secțiune a expoziției, dedicată evantaielor din secolul al XX-lea, a adus în centrul atenției un alt criteriu de clasificare: destinația evantaielor. Sunt prezentate evantaiele sobre, în culori închise, purtate la biserică sau în timpul doliului de către persoanele mai vârsnice și evantaiele de mici dimensiuni, în formă de cerc, confecționate din celuloid folosite de fetițe și adolescente (foto 4). Alături au fost expuse evantaie simple, realizate din lemn pictat specifice pentru femeile cu resurse materiale modeste precum și unele evantaie publicitare. Circuitul se încheie cu evantaiele pentru decorație interioară, de mari dimensiuni, pictate cu motive diverse, dintre care se remarcă evantaiul realizat în China, măsurând 145 de centimetri.

Contextul general al expoziției – prezentarea evantaielor în vitrină, agrementarea cu piese din colecțiile Muzeului „Franz Binder” (păpuși orientale), alte piese decorative din colecția personală a d-nei Aurelia Veronica Filimon (casete, mănuși, carnete de bal etc.) – răsfrânge povești din trecut și legături între lumea europeană și Orientul Îndepărtat, toate reintregind o lume în care predomină eleganța, stilul și misterul ...o lume a amintirilor.

Bibliografie

Maros, Donka, *Charming trifles*, Budapesta, 2002.

Mayor, Susan, *The letts guide to collecting fans*, Londra, 1991.

Bozan, Maria, Expoziția „Evantailor chinezesc. Sculptură în corn.”, dosar nr.92, Arhiva Științifică a C.N.M. „ASTRA” Sibiu.

Catalogul expoziției „Evantaie de ieri și de azi. Colecția Aurelia Veronica Filimon”, Editura „Astra Museum”, Sibiu, 2007.